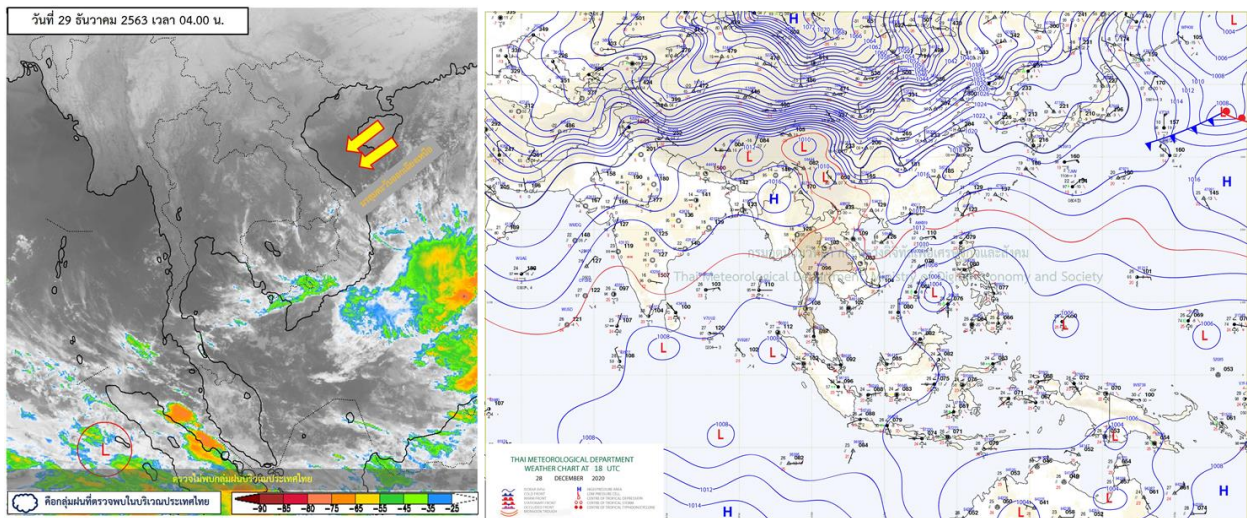




รายงานสรุปศูนย์ปฏิบัติการน้ำอัจฉริยะ
เรื่อง สถานการณ์น้ำและการเฝ้าระวัง
ประจำวันอังคารที่ 29 ธันวาคม พ.ศ. 2563

1. สภาพอากาศและปริมาณฝน

1.1 สภาพอากาศ (กรมอุตุนิยมวิทยา)



บริเวณความกดอากาศสูงหรือมวลอากาศเย็นกำลังอ่อนปกคลุมประเทศไทยตอนบนและทะเลจีนใต้ ทำให้บริเวณดังกล่าวมีหมอกในตอนเช้าและมีหมอกหนาในบางพื้นที่ แต่ยังคงมีอากาศหนาวเย็นในภาคเหนือและภาคตะวันออกเฉียงเหนือ สำหรับมรสุมตะวันออกเฉียงเหนือกำลังอ่อนพัดปกคลุมอ่าวไทยและภาคใต้ ทำให้ภาคใต้มีฝนน้อยในระยะนี้ อนึ่ง ในช่วงวันที่ 30 ธ.ค. 63 - 3 ม.ค. 64 บริเวณความกดอากาศสูงหรือมวลอากาศเย็นกำลังแรงอีกระลอกจากประเทศจีนจะแผ่ลงมาปกคลุมประเทศไทยตอนบน ทำให้บริเวณดังกล่าวมีอากาศเย็นถึงหนาวกับมีลมแรง อุณหภูมิจะลดลง 6-8 องศาเซลเซียส สำหรับมรสุมตะวันออกเฉียงเหนือที่พัดปกคลุมอ่าวไทยและภาคใต้จะมีกำลังแรงขึ้น ทำให้ภาคใต้มีฝนเพิ่มขึ้นและมีฝนตกหนักบางแห่ง

1.2 สภาพฝน

ปริมาณฝนสูงสุด 5 อันดับ จากสำนักงานทรัพยากรน้ำแห่งชาติ เวลา 07.00 น. วันที่ 28 ธ.ค.63 ถึงเวลา 07.00 น. วันที่ 29 ธ.ค.63 ตามลำดับ ดังนี้

1. อ.ชะอวด จ.นครศรีธรรมราช	วัดปริมาณฝนได้	55.8	มม.
2. อ.อ่าวลึก จ.กระบี่	วัดปริมาณฝนได้	22.4	มม.
3. อ.พรหมคีรี จ.นครศรีธรรมราช	วัดปริมาณฝนได้	10.0	มม.
4. อ.ชัยภูมิ จ.สุราษฎร์ธานี	วัดปริมาณฝนได้	5.2	มม.
5. อ.สอง จ.แพร่	วัดปริมาณฝนได้	4.0	มม.

2. สถานการณ์น้ำท่าและสภาพน้ำในอ่างเก็บน้ำ

2.1 สถานการณ์น้ำท่าในลุ่มน้ำต่างๆ (ข้อมูล วันที่ 29 ธ.ค. 63 เวลา 06.00 น.)

แม่น้ำ	สถานี	ที่ตั้งสถานี	ตลิ่ง	ความจุ	ระดับน้ำ	ปริมาณน้ำ		ต่ำ(-) สูง(+) กว่าตลิ่ง	อยู่ใน เกณฑ์	แนวโน้ม	
						วันนี้	เมื่อวาน				
			ม.	ม. ³ / วิ.	ม.	ม. ³ / วิ.	ม. ³ / วิ.				
1. ปิง	P.1	สะพานนารัฐ อำเภอเมือง	จังหวัดเชียงใหม่	3.70	445	1.16	8.20	7.80	-2.54	น้อย	เพิ่มขึ้น
	P.7A	สะพานบ้านห้วยยาง อำเภอเมือง	จังหวัดกำแพงเพชร	5.34	3,000	0.24	65.99	59.08	-5.10	น้อย	เพิ่มขึ้น
	P.17	บ้านท่าจั่ว อำเภอพรพตพิสัย	จังหวัดนครสวรรค์	39.80	2,990	33.98	28.00	25.00	-5.82	น้อย	เพิ่มขึ้น
2. วัง	W.1C	สะพานเสตุวารี อำเภอเมือง	จังหวัดลำปาง	5.20	651	-0.42	0.56	0.50	-5.62	น้อย	ทรงตัว
3. ยม	Y.1C	สะพานบ้านน้ำโค้ง อำเภอเมือง	จังหวัดแพร่	8.20	993	-0.15	0.50	0.70	-8.35	น้อย	ลดลง
4. น่าน	N.1	หน้าสำนักงานป่าไม้ อำเภอเมือง	จังหวัดน่าน	7.00	1,217	-0.12	12.10	11.20	-7.12	น้อย	เพิ่มขึ้น
	N.5A	สะพานเอกาทศรถ อำเภอเมือง	จังหวัดพิษณุโลก	10.37	1,365	2.03	181.90	148.60	-8.34	น้อย	เพิ่มขึ้น
น่าน	N.67	สะพานบ้านเกษไชย อำเภอชุมแสง	จังหวัดนครสวรรค์	28.30	1,579	18.92	117.00	120.00	-9.38	น้อย	ลดลง
	N.2	ค่ายจิระประวัติ อำเภอเมือง	จังหวัดนครสวรรค์	26.20	3,590	16.86	151.00	154.00	-9.34	น้อย	ลดลง
5. เจ้าพระยา	C.2	ค่ายจิระประวัติ อำเภอเมือง	จังหวัดนครสวรรค์	26.20	3,590	16.86	151.00	154.00	-9.34	น้อย	ลดลง
เจ้าพระยา	C.13	ท้ายเขื่อนเจ้าพระยา อำเภอสรรพยา	จังหวัดชัยนาท	16.34	2,840	5.64	80.00	70.00	-10.70	น้อย	เพิ่มขึ้น
6. ป่าสัก	S.28	ท้ายเขื่อนป่าสักชลสิทธิ์ อำเภอพัฒนานิคม	จังหวัดลพบุรี	31.46	1,175	17.98	34.00	34.00	-13.48	น้อย	ทรงตัว
7. มูล	M.7	สะพานเสรีประชาธิปไตย อำเภอเมือง	จังหวัดอุบลราชธานี	7.00	2,300	3.02	***	***	-3.98	N/A	N/A
8. สี	E.20A	บ้านบ้านฟ้าหยาด อำเภอมหาชนะชัย	จังหวัดยโสธร	10.00	1,220	4.14	0.86	0.86	-5.86	น้อย	ทรงตัว
9. เพชรบุรี	B.9	บ้านสาระเห็ด อำเภอท่ายาง	จังหวัดเพชรบุรี	6.60	355	2.14	9.30	10.90	-4.46	น้อย	ลดลง
	B.6A	สะพานท่าเกวียน อำเภอแก่งกระจาน	จังหวัดเพชรบุรี	6.00	260	0.55	0.75	0.80	-5.45	น้อย	ลดลง
	B.15	สะพานเทศบาล อำเภอเมือง	จังหวัดเพชรบุรี	5.40	150	0.72	5.14	6.50	-4.68	น้อย	ลดลง
10. ทะเลสาบสงขลา	X.44	คลองจุกตะเภา อำเภอหาดใหญ่	จังหวัดสงขลา	7.40	534	1.16	46.10	47.85	-6.24	น้อย	ลดลง
	X.170	บ้านคลองลำ อำเภอศรีนครินทร์	จังหวัดพัทลุง	25.20	290	20.95	8.75	7.50	-4.25	น้อย	เพิ่มขึ้น
11. ภาคใต้ฝั่งตะวันออก	X.180	สะพานเทศบาล อำเภอเมือง	จังหวัดชุมพร	3.80	193	1.29	58.60	84.20	-2.51	ปกติ	ลดลง
	X.119A	สะพานสันต อำเภอสุโขทัย	จังหวัดนครราชสีมา	8.20	203	7.14	144.50	173.50	-1.06	มาก	ลดลง
	X.53A	คลองชุมพร อำเภอเมือง	จังหวัดชุมพร	9.30	143	3.21	10.10	13.90	-6.09	น้อย	ลดลง
	X.212	คลองหลังสวน อำเภอหลังสวน	จังหวัดชุมพร	6.00	1,460	0.49	115.00	125.00	-5.51	น้อย	ลดลง
12. ภาคใต้ฝั่งตะวันตก	X.234	บ้านป่าหมาก อำเภอเมือง	จังหวัดตรัง	6.40	426	2.54	120.40	115.60	-3.86	ปกติ	เพิ่มขึ้น

○ น้ำใช้การทั้งประเทศ (อ่างเก็บน้ำขนาดใหญ่) ณ วันที่ 29 ธันวาคม 2563

- ปี 2559 มีน้ำ 25,878 ล้าน ลบ.ม. คิดเป็น 55%
- ปี 2562 มีน้ำ 20,976 ล้าน ลบ.ม. คิดเป็น 44%
- ปี 2563 มีน้ำ 19,729 ล้าน ลบ.ม. คิดเป็น 42%
- ปี 2563 **น้อยกว่า** ปี 2559 จำนวน 6,149 ล้าน ลบ.ม.
- ปี 2563 **น้อยกว่า** ปี 2562 จำนวน 1,247 ล้าน ลบ.ม.

○ น้ำใช้การในลุ่มเจ้าพระยา ณ วันที่ 29 ธันวาคม 2563

- ปี 2559 มีน้ำ 9,408 ล้าน ลบ.ม. คิดเป็น 52%
- ปี 2562 มีน้ำ 4,404 ล้าน ลบ.ม. คิดเป็น 24%
- ปี 2563 มีน้ำ 5,223 ล้าน ลบ.ม. คิดเป็น 29%
- ปี 2563 **น้อยกว่า** ปี 2559 จำนวน 4,185 ล้าน ลบ.ม.
- ปี 2563 **มากกว่า** ปี 2562 จำนวน 819 ล้าน ลบ.ม.

2.2 สภาพน้ำใช้การในอ่างเก็บน้ำขนาดใหญ่ (ข้อมูล วันที่ 29 ธ.ค. 63)

ภาค อ่างเก็บน้ำเขื่อน	ความจุ ที่ รณส. (ล้าน ม. ³)	ความจุ ที่ รณก. (ล้าน ม. ³)	ความจุน้ำ ใช้การ (ล้าน ม. ³)	ณ วันที่							ไหลลง วันนี้ (ล้าน ม. ³)	ระบาย วันนี้ (ล้าน ม. ³)
				ปี2562		ปี2563						
				ปริมาตร (ล้าน ม. ³)	% รณก.	ปริมาตร (ล้าน ม. ³)	% รณก.	ปริมาตรใช้การ (ล้าน ม. ³)	% รณก.	% ใช้การ		
เหนือ												
ภูมิพล*	13,462	13,462	9,662	5,575	41	5,488	41	1,688	13	17	6.82	6.50
สิริกิติ์*	10,508	9,510	6,660	4,851	51	5,355	56	2,505	26	38	1.97	17.00
แม่จัดสมบูรณ์ชล	323	265	253	152	57	142	54	130	49	51	0.00	0.09
แม่กวางอุดมธารา	295	263	249	74	28	112	43	98	37	39	0.17	0.71
กิวลม	106	106	103	57	53	69	65	65	62	64	0.12	0.12
กิวคอกหมา	209	170	164	107	63	77	45	70	41	43	0.00	0.22
แควน้อยบำรุงแดน	1,080	939	896	440	47	411	44	368	39	41	0.65	1.12
แม่เมาะ	110	110	94	34	31	43	39	27	24	29	0.02	0.02
รวมภาคเหนือ	26,093	24,825	17,987	11,290	45	11,697	47	4,952	20	27	9.75	25.79
ตะวันออกเฉียงเหนือ												
ห้วยหลวง	136	136	129	60	44	58	43	52	38	40	0.00	0.11
น้ำอูน	780	520	475	277	53	234	45	189	36	40	0.19	0.19
น้ำพุง*	200	165	157	88	54	88	53	80	48	51	0.07	0.00
จุฬารัตน์*	181	164	127	45	27	147	89	110	67	86	0.06	0.13
อุบลรัตน์*	4,640	2,431	1,850	498	20	1,521	63	940	39	51	1.60	6.04
ลำปาว	2,450	1,980	1,880	1,423	72	948	48	848	43	45	0.00	0.62
ลำตะคอง	445	314	292	156	49	347	110	325	103	111	0.32	0.86
ลำพระเพลิง	242	155	154	23	15	154	100	153	99	100	0.08	0.00
มูลบน	350	141	134	49	35	141	100	134	95	100	0.09	0.01
ลำแซะ	325	275	268	86	31	244	89	237	86	88	0.19	0.03
ลำนางรอง	197	121	118	23	19	99	82	96	79	81	0.00	0.00
สิรินธร*	1,966	1,966	1,135	1,720	87	1,636	83	805	41	71	0.00	1.59
รวมภาค ตอน.	11,911	8,368	6,676	4,448	53	5,619	67	3,968	47	59	2.60	9.58
กลาง												
ป่าสักชลสิทธิ์	960	960	957	234	24	665	69	662	69	69	0.00	2.17
ทับเสลา	190	160	143	37	23	108	68	91	57	64	0.00	0.00
กระเสียว	390	299	259	61	20	200	67	160	53	62	0.00	0.02
รวมภาคกลาง	1,540	1,419	1,135	332	23	973	69	913	64	67	0.00	2.19
ตะวันตก												
ศรีนครินทร์*	18,770	17,745	7,480	15,031	85	13,227	75	2,962	17	40	6.18	7.00
วชิราลงกรณ์*	11,000	8,860	5,848	7,013	79	4,704	53	1,692	19	29	2.26	6.93
รวมภาคตะวันตก	29,770	26,605	13,328	22,043	83	17,931	67	4,654	17	35	8.44	13.93
ตะวันออก												
ขุนด่านปราการชล	225	224	219	162	72	196	88	192	86	87	0.01	2.15
คลองสิียด	450	420	390	109	26	163	39	133	32	34	0.00	0.38
บางพระ	127	117	105	54	46	76	65	64	55	61	0.03	0.28
หนองปลาไหล	206	164	150	59	36	159	97	146	89	97	0.09	0.00
ประแสร์	322	295	275	124	42	229	78	209	71	76	0.17	0.00
นฤปดินทรจินดา	338	295	276	220	74	225	76	206	70	75	0.29	0.08
รวมภาคตะวันออก	1,668	1,515	760	728	48	1,049	69	950	63	67	0.58	2.89
ใต้												
แก่งกระจาน	900	710	645	448	63	522	74	457	64	71	0.59	1.47
ปราณบุรี	490	391	373	269	69	356	91	338	86	91	0.00	0.16
รัชชประภา*	6,144	5,639	4,287	3,748	66	3,755	67	2,404	43	56	3.10	2.78
บางยาง*	1,590	1,454	1,178	1,065	73	1,369	94	1,093	75	93	13.69	4.20
รวมภาคใต้	9,124	8,194	6,447	5,530	67	6,002	73	4,292	52	66	17.38	8.61
รวมทั้งประเทศ	80,106	70,926	46,333	44,372	63	43,271	61	19,729	28	42	38.76	63.00

ต่ำกว่า 30 %
รวม 3 แห่ง

ตั้งแต่ 31 - 50%
รวม 9 แห่ง

ตั้งแต่ 51-80%
รวม 13 แห่ง

มากกว่า 80%
รวม 10 แห่ง

2.3 สภาพน้ำในอ่างเก็บน้ำ 4 เขื่อนหลักกลุ่มเจ้าพระยา (ข้อมูล วันที่ 29 ธ.ค. 63)

สภาพน้ำในอ่างเก็บน้ำ ภูมิพล สิริกิติ์ แควน้อยฯ และป่าสักฯ วันที่ 29 ธันวาคม 2563

อ่างเก็บน้ำ	ปริมาณน้ำในอ่างฯ		ปริมาณน้ำใช้การได้		ปริมาณน้ำไหลลงอ่างฯ		ปริมาณน้ำระบาย		รับน้ำได้อีก ปี 2563	เปรียบเทียบน้ำใช้การ - น้อยกว่า / + มากกว่า ปี 2559
	ปี 2563	% ความจุ	ปริมาตรน้ำ	% ใช้การ	วันนี้	เมื่อวาน	วันนี้	เมื่อวาน		
ภูมิพล	5,488	41	1,688	17	6.82	0.00	6.50	6.50	7,974	-1,569
สิริกิติ์	5,355	56	2,505	38	1.97	1.94	17.00	17.00	4,155	-1,995
ภูมิพล+สิริกิติ์	10,843	47	4,193	26	8.79	1.94	23.50	23.50	12,129	-3,565
แควน้อยฯ	411	44	368	41	0.65	1.20	1.12	1.12	528	-421
ป่าสักชลสิทธิ์	665	69	662	69	0.00	0.00	2.17	3.90	295	-199
รวมทั้งหมด	11,919	48	5,223	29	9.44	3.14	26.80	28.52	12,952	-4,184

(หน่วย : ล้าน ลบ.ม.)

2.4 สถานการณ์น้ำลุ่มน้ำเจ้าพระยา

แม่น้ำปิง ปริมาณน้ำไหลผ่านที่สถานี P.17 อ.บรรพตพิสัย จ.นครสวรรค์ วัดได้ 28.00 ลบ.ม./วินาที (เมื่อวาน 25.00 ลบ.ม./วินาที) ต่ำกว่าตลิ่ง 5.82 เมตร มี**แนวโน้มเพิ่มขึ้น**

แม่น้ำน่าน ปริมาณน้ำไหลผ่านที่สถานี N.67 อ.ชุมแสง จ.นครสวรรค์ วัดได้ 117.00 ลบ.ม./วินาที (เมื่อวาน 120.00 ลบ.ม./วินาที) ต่ำกว่าตลิ่ง 8.38 เมตร มี**แนวโน้มลดลง**

แม่น้ำเจ้าพระยา ปริมาณน้ำไหลผ่านที่สถานี C.2 อ.เมืองนครสวรรค์ วัดได้ 151.00 ลบ.ม./วินาที (เมื่อวาน 154.00 ลบ.ม./วินาที) ต่ำกว่าตลิ่ง 9.34 เมตร มี**แนวโน้มลดลง** และมีปริมาณน้ำไหลผ่านท้ายเขื่อนเจ้าพระยา (C.13) ในอัตรา 80.00 ลบ.ม./วินาที (เมื่อวาน 70.00 ลบ.ม./วินาที) ไหลผ่านสถานีวัดน้ำ C.29A อ.บางไทร มีปริมาณน้ำไหลผ่านเฉลี่ย 57.00 ลบ.ม./วินาที (เมื่อวาน 82.00 ลบ.ม./วินาที)

2.5 สภาพน้ำในอ่างเก็บน้ำขนาดกลาง (ข้อมูล วันที่ 29 ธ.ค. 63)

ข้อมูลวันที่ 29 ธันวาคม 2563																			
สรุปอ่างขนาดกลางที่มีปริมาณในช่วง <=30 % 31 - 50 % >50-80% >80 - 100 % และ >100 %																			
		31 - 50 %				>50-80%				>80 - 100 %				>100 %					
ภาค	จำนวน	สขป.	จำนวน	ภาค	จำนวน	สขป.	จำนวน	ภาค	จำนวน	สขป.	จำนวน	ภาค	จำนวน	สขป.	จำนวน				
เหนือ	24	1	5	เหนือ	15	1	2	เหนือ	14	1	5	เหนือ	20	1	3	เหนือ	2	1	0
		2	14			2	10			2	5			2	9			2	1
		3	1			3	1			3	0			3	2			3	1
		4	4			4	2			4	4			4	6			4	0
ตะวันออก เฉียงเหนือ	16	5	9	ตะวันออก เฉียงเหนือ	42	5	22	ตะวันออก เฉียงเหนือ	56	5	7	ตะวันออก เฉียงเหนือ	87	5	14	ตะวันออก เฉียงเหนือ	17	5	1
		6	3			6	8			6	22			6	18			6	1
		7	2			7	11			7	13			7	20			7	1
		8	2			8	1			8	14			8	35			8	14
ตะวันออก	2	9	2	ตะวันออก	7	9	7	ตะวันออก	14	9	14	ตะวันออก	23	9	23	ตะวันออก	5	9	5
กลาง	3	10	3	กลาง	2	10	2	กลาง	7	10	6	กลาง	10	10	8	กลาง	0	10	0
		11	0			11	0			11	0			11	0			11	0
		12	0			12	0			12	1			12	2			12	0
ตะวันตก	0	13	0	ตะวันตก	1	13	1	ตะวันตก	0	13	0	ตะวันตก	4	13	4	ตะวันตก	2	13	2
ใต้	3	14	3	ใต้	2	14	2	ใต้	8	14	4	ใต้	21	14	7	ใต้	5	14	1
		15	0			15	0			15	1			15	8			15	4
		16	0			16	0			16	3			16	5			16	0
		17	0			17	0			17	0			17	1			17	0
		รวม	48			รวม	48			รวม	69			รวม	69			รวม	99

รวมทั้งหมด 412 แห่ง



ศูนย์ปฏิบัติการน้ำอัจฉริยะ (swoc)

SMART WATER OPERATION CENTER



2.6 สรุปผลการจัดสรรน้ำฤดูแล้งปี 2563/64 (1 พ.ย. 63 – 30 เม.ย. 64) ข้อมูล ณ 29 ธ.ค. 63

อ่างเก็บน้ำ	แผน (ล้าน ลบ.ม.)	ผลจัดสรรน้ำ (ล้าน ลบ.ม.)	คงเหลือ (ล้าน ลบ.ม.)
ทั้งประเทศ	16,674	4,499 (27%)	12,175 (73%)
เจ้าพระยา (4 เขื่อน)	4,000	1,222 (31%)	2,778 (69%)

3. วิเคราะห์สถานการณ์

3.1 คาดการณ์ปริมาณฝนจากแบบจำลองบรรยากาศจากกรมอุตุนิยมวิทยา (3วันล่วงหน้า)

- วันที่ 29 ธ.ค. 63 (29 ธ.ค. 63 เวลา 07.00 น. – 30 ธ.ค.63 เวลา 07.00 น.) มีฝนตกปานกลาง (10.1 – 35.0 มม.) บริเวณพื้นที่ จ.พังงา และจ.สุราษฎร์ธานี
- วันที่ 30 ธ.ค. 63 (30 ธ.ค. 63 เวลา 07.00 น. – 31 ธ.ค. 63 เวลา 07.00 น.) มีฝนตกปานกลาง (10.1 – 35.0 มม.) บริเวณพื้นที่ จ.นครศรีธรรมราช จ.พัทลุง และจ.สงขลา
- วันที่ 31 ธ.ค.63 (31 ธ.ค..63 เวลา 07.00 น. – 01 ม.ค. 64 เวลา 07.00 น.) มีฝนตกปานกลาง (10.1 – 35.0 มม.) บริเวณพื้นที่ จ.ยะลา และนราธิวาส

3.2 คาดการณ์ปริมาณน้ำ (วันที่ 30 ธ.ค. 63)

คาดการณ์ปริมาณน้ำไหลผ่านลุ่มน้ำปิงที่สถานี P.17 อ.บรรพตพิสัย จ.นครสวรรค์ จะมีปริมาณน้ำไหลผ่าน 26.00 ลบ.ม./วินาที มีแนวโน้มลดลง ลุ่มน้ำ่านที่สถานี N.67 อ.ชุมแสง จ.นครสวรรค์ จะมีปริมาณน้ำไหลผ่าน 114.00 ลบ.ม./วินาที มีแนวโน้มลดลง โดยจะทำให้ในลุ่มน้ำเจ้าพระยาที่สถานี C.2 อ.เมืองนครสวรรค์ จ.นครสวรรค์ จะมีปริมาณน้ำไหลผ่าน 145.00 ลบ.ม./วินาที มีแนวโน้มลดลง

4. รายงานสถานการณ์ค่าความเค็ม (ข้อมูล วันที่ 29 ธ.ค. 63 เวลา 07:00 น.)

แม่น้ำ	สถานีเฝ้าระวัง	เกณฑ์เฝ้าระวัง (กรัม/ลิตร)	ค่าความเค็ม (กรัม/ลิตร)
เจ้าพระยา	ประปาสำแล	0.25	0.18
ปราจีน-บางปะกง	บางกระเจ็ด	2.00	0.16
ท่าจีน	ปากคลองจินดา	0.75	0.46
แม่กลอง	ปากคลองดำเนินสะดวก	2.00	0.32

5. สถานการณ์อุทกภัย และการให้ความช่วยเหลือ

สถานการณ์อุทกภัยจำนวน 1 จังหวัด ได้แก่ **จังหวัดปัตตานี**

อำเภอที่ได้รับผลกระทบ 1 อำเภอ กรมชลประทานให้ความช่วยเหลือพื้นที่ประสบอุทกภัย แบ่งเป็น เครื่องสูบน้ำ จำนวน 2 เครื่อง

 การให้ความช่วยเหลืออุทกภัย (พื้นที่ภาคใต้) ปี 2563 กรมชลประทาน 											
ที่	จังหวัด	สขป.	อำเภอที่ได้รับผลกระทบ	การช่วยเหลือ							
				เครื่องสูบน้ำ (เครื่อง)		เครื่องผลักดันน้ำ (เครื่อง)		Hydro Flow (เครื่อง)		เครื่องจักรสนับสนุนอื่นๆ (หน่วย)	
1	ปัตตานี	17	1	2	อ.หนองจิก (2)	-		-		-	
รวมการช่วยเหลือ			1	2		0		0		0	

ข้อมูล ณ วันที่ 29 ธันวาคม 2563 เวลา 07.00 น.