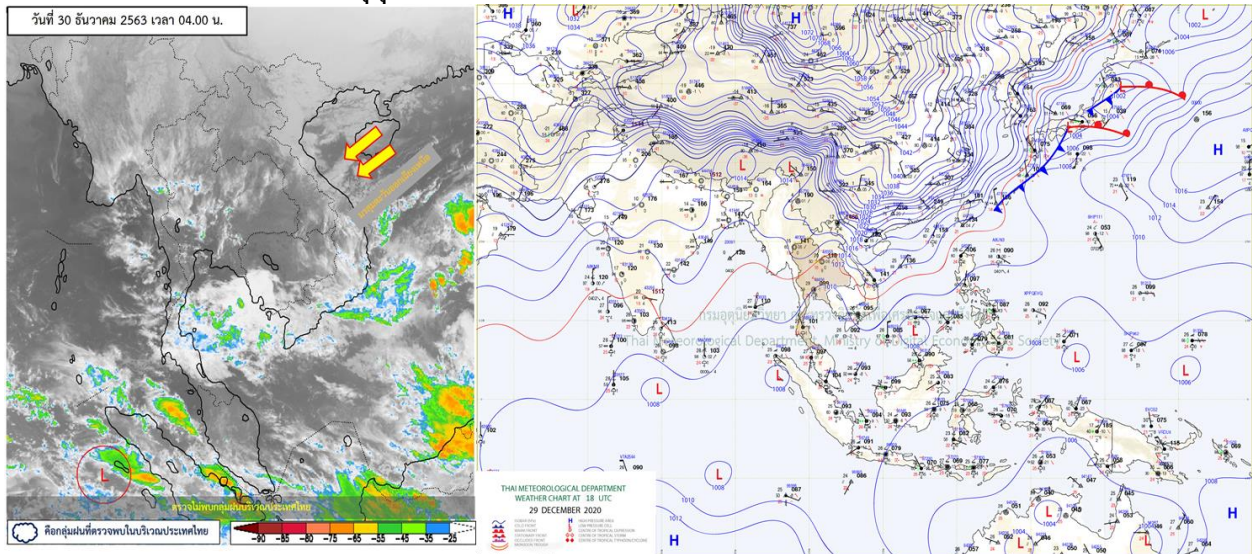




รายงานสรุปศูนย์ปฏิบัติการน้ำอัจฉริยะ  
เรื่อง สถานการณ์น้ำและการเฝ้าระวัง  
ประจำวันพุธ 30 ธันวาคม พ.ศ. 2563

## 1. สภาพอากาศและปริมาณฝน

### 1.1 สภาพอากาศ (กรมอุตุนิยมวิทยา)



บริเวณความกดอากาศสูงหรือมวลอากาศเย็นกำลังแรงอีกระลอกจากประเทศจีนได้แผ่ลงมาปกคลุมประเทศเวียดนามและลาวตอนบนแล้ว และจะแผ่เข้าปกคลุมประเทศไทยตอนบน ทำให้ประเทศไทยตอนบนมีอากาศเย็นถึงหนาวกับมีลมแรง อุณหภูมิจะลดลง 6-8 องศาเซลเซียส สำหรับมรสุมตะวันออกเฉียงเหนือที่พัดปกคลุมอ่าวไทยและภาคใต้จะมีกำลังแรงขึ้น ทำให้ภาคใต้มีฝนเพิ่มขึ้น ส่วนคลื่นลมบริเวณอ่าวไทยจะมีกำลังแรง โดยอ่าวไทยตอนบนมีคลื่นสูง 2-3 เมตร ส่วนอ่าวไทยตอนล่างคลื่นสูง 2-4 เมตรบริเวณที่มีฝนฟ้าคะนองคลื่นสูงมากกว่า 3 เมตร

### 1.2 สภาพฝน

**ปริมาณฝนสูงสุด 5 อันดับ** จากสำนักงานทรัพยากรน้ำแห่งชาติ เวลา 07.00 น. วันที่ 29 ธ.ค.63 ถึงเวลา 07.00 น. วันที่ 30 ธ.ค.63 ตามลำดับ ดังนี้

1. อ.ทุ่งใหญ่ จ.นครศรีธรรมราช	วัดปริมาณฝนได้	24.0	มม.
2. อ.ควนขนุน จ.พัทลุง	วัดปริมาณฝนได้	11.4	มม.
3. อ.ปากพนัง จ.นครศรีธรรมราช	วัดปริมาณฝนได้	9.8	มม.
4. อ.ทุ่งสง จ.นครศรีธรรมราช	วัดปริมาณฝนได้	9.2	มม.
5. อ.เมืองกระบี่ จ.กระบี่	วัดปริมาณฝนได้	9.0	มม.

## 2. สถานการณ์น้ำท่าและสภาพน้ำในอ่างเก็บน้ำ

### 2.1 สถานการณ์น้ำท่าในลุ่มน้ำต่างๆ (ข้อมูล วันที่ 30 ธ.ค. 63 เวลา 06.00 น.)

แม่น้ำ	สถานี	ที่ตั้งสถานี	ที่ตั้ง	ความจุ	ระดับน้ำ	ปริมาณน้ำ		ค่า(-) สูง(+) กว่าคลัง	อยู่ใน เกณฑ์	แนวโน้ม		
						วันนี้	เมื่อวาน					
			ม.	ม. <sup>3</sup> / วิ.	ม.	ม. <sup>3</sup> / วิ.	ม. <sup>3</sup> / วิ.					
1. ปิง	P.1	สะพานนบุรี	อำเภอเมือง	จังหวัดเชียงใหม่	3.70	445	1.17	8.40	8.20	-2.53	น้อย	เพิ่มขึ้น
	P.7A	สะพานบ้านห้วยยาง	อำเภอเมือง	จังหวัดกำแพงเพชร	5.34	3,000	0.24	65.99	65.99	-5.10	น้อย	ทรงตัว
	P.17	บ้านท่าจิว	อำเภอบรรพตพิสัย	จังหวัดนครสวรรค์	39.80	2,990	34.00	30.00	28.00	-5.80	น้อย	เพิ่มขึ้น
2. วัง	W.1C	สะพานเสตุวารี	อำเภอเมือง	จังหวัดลำปาง	5.20	651	0.01	1.90	0.56	-5.19	น้อย	ทรงตัว
3. ยม	Y.1C	สะพานบ้านน้ำโค้ง	อำเภอเมือง	จังหวัดแพร่	8.20	993	-0.16	0.40	0.50	-8.36	น้อย	ลดลง
4. น่าน	N.1	หน้าสำนักงานป่าไม้	อำเภอเมือง	จังหวัดน่าน	7.00	1,217	-0.13	11.65	12.10	-7.13	น้อย	ลดลง
	N.5A	สะพานเอกาทศรถ	อำเภอเมือง	จังหวัดพิษณุโลก	10.37	1,365	2.09	186.70	181.90	-8.28	น้อย	เพิ่มขึ้น
น่าน	N.67	สะพานบ้านเขยไชย	อำเภอชุมแสง	จังหวัดนครสวรรค์	28.30	1,579	18.82	113.00	117.00	-9.48	น้อย	ลดลง
	5. เจ้าพระยา	C.2	ค่ายจิรประวัติ	อำเภอเมือง	จังหวัดนครสวรรค์	26.20	3,590	16.79	145.00	151.00	-9.41	น้อย
เจ้าพระยา	C.13	ท้ายเขื่อนเจ้าพระยา	อำเภอสรรพยา	จังหวัดชัยนาท	16.34	2,840	5.64	80.00	80.00	-10.70	น้อย	ทรงตัว
6. ป่าสัก	S.28	ท้ายเขื่อนป่าสักชลสิทธิ์	อำเภอพัฒนานิคม	จังหวัดลพบุรี	31.46	1,175	17.98	34.00	34.00	-13.48	น้อย	ทรงตัว
7. มูล	M.7	สะพานเสรีประชาธิปไตย	อำเภอเมือง	จังหวัดอุบลราชธานี	7.00	2,300	3.01	***	***	-3.99	N/A	N/A
8. ชี	E.20A	บ้านบ้านฟ้าหยาด	อำเภอมหาชนะชัย	จังหวัดยโสธร	10.00	1,220	4.13	0.85	0.86	-5.87	น้อย	ลดลง
9. เพชรบุรี	B.9	บ้านสาระเห็ด	อำเภอท่ายาง	จังหวัดเพชรบุรี	6.60	355	2.17	9.90	9.30	-4.43	น้อย	เพิ่มขึ้น
	B.6A	สะพานท่าเกวียน	อำเภอแก่งกระจาน	จังหวัดเพชรบุรี	6.00	260	0.67	1.35	0.75	-5.33	น้อย	เพิ่มขึ้น
	B.15	สะพานเทศบาล	อำเภอเมือง	จังหวัดเพชรบุรี	5.40	150	0.54	2.14	5.14	-4.86	น้อย	ลดลง
10. ทะเลสาบสงขลา	X.44	คลองอู่ตะเภา	อำเภอหาดใหญ่	จังหวัดสงขลา	7.40	534	1.08	43.30	46.10	-6.32	น้อย	ลดลง
	X.170	บ้านคลองลำ	อำเภอสรีนครินทร์	จังหวัดพัทลุง	25.20	290	20.94	8.50	8.75	-4.26	น้อย	ลดลง
11. ภาคใต้ฝั่งตะวันออก	X.180	สะพานเทศบาล	อำเภอเมือง	จังหวัดชุมพร	3.80	193	0.58	32.40	58.60	-3.22	ปกติ	ลดลง
	X.119A	สะพานสันติ	อำเภอสุโขทัย	จังหวัดนครราชสีมา	8.20	203	6.40	110.00	144.50	-1.80	ปกติ	ลดลง
	X.53A	คลองชุมพร	อำเภอเมือง	จังหวัดชุมพร	9.30	143	3.00	8.00	10.10	-6.30	น้อย	ลดลง
	X.212	คลองหลังสวน	อำเภอหลังสวน	จังหวัดชุมพร	6.00	1,460	0.32	98.80	115.00	-5.68	น้อย	ลดลง
	12. ภาคใต้ฝั่งตะวันตก	X.234	บ้านป่าหมาก	อำเภอเมือง	จังหวัดตรัง	6.40	426	2.45	115.00	120.40	-3.95	ปกติ

#### ○ น้ำใช้การทั่วประเทศ (อ่างเก็บน้ำขนาดใหญ่) ณ วันที่ 30 ธันวาคม 2563

- ปี 2559 มีน้ำ 25,794 ล้าน ลบ.ม. คิดเป็น 55%
- ปี 2562 มีน้ำ 20,830 ล้าน ลบ.ม. คิดเป็น 44%
- ปี 2563 มีน้ำ 19,672 ล้าน ลบ.ม. คิดเป็น 42%
- ปี 2563 **น้อยกว่า** ปี 2559 จำนวน 6,122 ล้าน ลบ.ม.
- ปี 2563 **น้อยกว่า** ปี 2562 จำนวน 1,158 ล้าน ลบ.ม.

#### ○ น้ำใช้การในลุ่มเจ้าพระยา ณ วันที่ 30 ธันวาคม 2563

- ปี 2559 มีน้ำ 9,371 ล้าน ลบ.ม. คิดเป็น 52%
- ปี 2562 มีน้ำ 4,374 ล้าน ลบ.ม. คิดเป็น 24%
- ปี 2563 มีน้ำ 5,200 ล้าน ลบ.ม. คิดเป็น 29%
- ปี 2563 **น้อยกว่า** ปี 2559 จำนวน 4,171 ล้าน ลบ.ม.
- ปี 2563 **มากกว่า** ปี 2562 จำนวน 826 ล้าน ลบ.ม.

## 2.2 สภาพน้ำใช้การในอ่างเก็บน้ำขนาดใหญ่ (ข้อมูล วันที่ 30 ธ.ค. 63)

อ่างเก็บน้ำ	ความจุที่ รณศ. (ล้าน ม. <sup>3</sup> )	ความจุที่ รณก. (ล้าน ม. <sup>3</sup> )	ความจุน้ำ ใช้การ (ล้าน ม. <sup>3</sup> )	ณ วันที่						ไหลลง วันนี้ (ล้าน ม. <sup>3</sup> )	ระบาย วันนี้ (ล้าน ม. <sup>3</sup> )	
				ปี2562		ปี2563						
				ปริมาตร (ล้าน ม. <sup>3</sup> )	% รณก.	ปริมาตร (ล้าน ม. <sup>3</sup> )	% รณก.	ปริมาตรใช้การ (ล้าน ม. <sup>3</sup> )	% รณก.	% ใช้การ		
<b>เหนือ</b>												
ภูมิพล*	13,462	13,462	9,662	5,560	41	5,481	41	1,681	12	17	0.00	6.50
สิริกิติ์*	10,508	9,510	6,660	4,840	51	5,343	56	2,493	26	37	2.93	14.03
แม่จัดสมบูรณ์ชล	323	265	253	152	57	142	54	130	49	51	0.00	0.13
แม่กวางอุดมธารา	295	263	249	75	28	112	42	98	37	39	0.21	0.74
กัวลม	106	106	103	56	53	69	65	65	61	64	0.00	0.12
กัวคองหมา	209	170	164	107	63	76	45	70	41	43	0.00	0.23
แควน้อยป่ารุ่งเด่น	1,080	939	896	439	47	410	44	367	39	41	0.36	1.12
แม่มอก	110	110	94	34	31	43	39	27	24	28	0.00	0.02
รวมภาคเหนือ	26,093	24,825	17,987	11,262	45	11,676	47	4,931	20	27	3.50	22.90
<b>ตะวันออกเฉียงเหนือ</b>												
ห้วยหลวง	136	136	129	60	44	58	43	51	38	40	0.00	0.11
น้ำอูน	780	520	475	277	53	233	45	188	36	40	0.00	0.17
น้ำพุง*	200	165	157	88	53	88	53	80	48	51	0.00	0.05
จุฬารัตน์*	181	164	127	45	27	146	89	109	67	86	0.00	0.20
อุบลรัตน์*	4,640	2,431	1,850	496	20	1,513	62	932	38	50	0.00	6.05
ลำปาว	2,450	1,980	1,880	1,419	72	948	48	848	43	45	1.62	0.84
ลำตะคอง	445	314	292	155	49	347	110	324	103	111	0.34	0.71
ลำพระเพลิง	242	155	154	22	14	154	100	153	99	100	0.19	0.00
มูลขม	350	141	134	49	35	141	100	134	95	100	0.00	0.01
ลำชี	325	275	268	86	31	244	89	237	86	88	0.25	0.10
ลำนางรอง	197	121	118	23	19	99	82	96	79	81	0.09	0.00
สิรินธร*	1,966	1,966	1,135	1,712	87	1,631	83	800	41	70	0.00	1.57
รวมภาคตอน.	11,911	8,368	6,676	4,433	53	5,603	67	3,952	47	59	2.49	9.81
<b>กลาง</b>												
ป่าสักชลสิทธิ์	960	960	957	232	24	662	69	659	69	69	0.00	2.17
พันเสลา	190	160	143	37	23	108	68	91	57	64	0.00	0.00
กระเสียว	390	299	259	61	20	199	67	159	53	62	0.00	0.02
รวมภาคกลาง	1,540	1,419	1,135	329	23	970	68	910	64	67	0.00	2.19
<b>ตะวันตก</b>												
ศรีนครินทร์*	18,770	17,745	7,480	15,015	85	13,220	74	2,955	17	40	3.50	11.01
วชิราลงกรณ์*	11,000	8,860	5,848	6,999	79	4,696	53	1,684	19	29	0.71	8.02
รวมภาคตะวันตก	29,770	26,605	13,328	22,015	83	17,916	67	4,639	17	35	4.21	19.03
<b>ตะวันออก</b>												
ขุนด่านปราการชล	225	224	219	161	72	195	87	190	85	87	0.01	1.25
คลองสีซัด	450	420	390	109	26	163	39	133	32	34	0.00	0.38
บางพระ	127	117	105	54	46	76	65	64	55	61	0.00	0.27
หนองปลาไหล	206	164	150	58	36	159	97	145	89	97	0.27	0.00
ประแสร์	322	295	275	123	42	229	78	209	71	76	0.00	0.07
นฤปดินทรจินดา	338	295	276	218	74	224	76	205	69	74	0.04	0.70
รวมภาคตะวันออก	1,668	1,515	760	723	48	1,046	69	946	62	67	0.32	2.67
<b>ใต้</b>												
แก่งกระจาน	900	710	645	447	63	521	73	456	64	71	0.76	1.46
ปราณบุรี	490	391	373	269	69	355	91	338	86	90	0.00	0.16
ราชประภา*	6,144	5,639	4,287	3,744	66	3,754	67	2,403	43	56	1.43	2.52
บางลง*	1,590	1,454	1,178	1,067	73	1,374	94	1,097	75	93	12.58	7.77
รวมภาคใต้	9,124	8,194	6,447	5,527	67	6,004	73	4,294	52	66	14.77	11.91
รวมทั้งประเทศ	80,106	70,926	46,333	44,289	62	43,214	61	19,672	28	42	25.29	68.51

ต่ำกว่า 30 %  
รวม 3 แห่ง

ตั้งแต่ 31 - 50%  
รวม 10 แห่ง

ตั้งแต่ 51-80%  
รวม 12 แห่ง

มากกว่า 80%  
รวม 10 แห่ง

## 2.3 สภาพน้ำในอ่างเก็บน้ำ 4 เขื่อนหลักลุ่มเจ้าพระยา (ข้อมูล วันที่ 30 ธ.ค. 63)

สภาพน้ำในอ่างเก็บน้ำ ภูมิพล สิริกิติ์ แควน้อยฯ และป่าสักฯ วันที่ 30 ธันวาคม 2563

อ่างเก็บน้ำ	ปริมาณน้ำในอ่างฯ		ปริมาณน้ำใช้การได้		ปริมาณน้ำไหลลงอ่างฯ		ปริมาณน้ำระบาย		รับน้ำได้อีก	เปรียบเทียบน้ำใช้การ - น้อยกว่า / + มากกว่า ปี 2559
	ปี 2563	% ความจุ	ปริมาณน้ำ	% ใช้การ	วันนี้	เมื่อวาน	วันนี้	เมื่อวาน		
ภูมิพล	5,481	41	1,681	17	0.00	6.82	6.50	6.50	7,981	-1,568
สิริกิติ์	5,343	56	2,493	37	2.93	1.97	14.03	17.00	4,167	-1,989
ภูมิพล+สิริกิติ์	10,824	47	4,174	26	2.93	8.79	20.53	23.50	12,148	-3,556
แควน้อยฯ	410	44	367	41	0.36	0.65	1.12	1.12	529	-418
ป่าสักชลสิทธิ์	662	69	659	69	0.00	0.00	2.17	2.17	298	-196
<b>รวมทั้งหมด</b>	<b>11,896</b>	<b>48</b>	<b>5,200</b>	<b>29</b>	<b>3.29</b>	<b>9.44</b>	<b>23.82</b>	<b>26.80</b>	<b>12,975</b>	<b>-4,170</b>

(หน่วย : ล้าน ลบ.ม.)

## 2.4 สถานการณ์น้ำลุ่มน้ำเจ้าพระยา

**แม่น้ำปิง** ปริมาณน้ำไหลผ่านที่สถานี P.17 อ.บรรพตพิสัย จ.นครสวรรค์ วัดได้ 30.00 ลบ.ม./วินาที (เมื่อวาน 28.00 ลบ.ม./วินาที) ต่ำกว่าตลิ่ง 5.80 เมตร **มีแนวโน้มทรงตัว**

**แม่น้ำน่าน** ปริมาณน้ำไหลผ่านที่สถานี N.67 อ.ชุมแสง จ.นครสวรรค์ วัดได้ 113.00 ลบ.ม./วินาที (เมื่อวาน 117.00 ลบ.ม./วินาที) ต่ำกว่าตลิ่ง 9.48 เมตร **มีแนวโน้มเพิ่มขึ้น**

**แม่น้ำเจ้าพระยา** ปริมาณน้ำไหลผ่านที่สถานี C.2 อ.เมืองนครสวรรค์ วัดได้ 145.00 ลบ.ม./วินาที (เมื่อวาน 151.00 ลบ.ม./วินาที) ต่ำกว่าตลิ่ง 9.41 เมตร **มีแนวโน้มเพิ่มขึ้น** และมีปริมาณน้ำไหลผ่านท้ายเขื่อนเจ้าพระยา (C.13) ในอัตรา 80.00 ลบ.ม./วินาที (เมื่อวาน 80.00 ลบ.ม./วินาที) ไหลผ่านสถานีวัดน้ำ C.29A อ.บางไทร มีปริมาณน้ำไหลผ่านเฉลี่ย 68.00 ลบ.ม./วินาที (เมื่อวาน 57.00 ลบ.ม./วินาที)

## 2.5 สภาพน้ำในอ่างเก็บน้ำขนาดกลาง (ข้อมูล วันที่ 30 ธ.ค. 63)

ข้อมูลวันที่ 30 ธันวาคม 2563																			
สรุปอ่างขนาดกลางที่มีปริมาตรในช่วง <=30 % 31 - 50 % >50-80% >80 - 100 % และ >100 %																			
		31 - 50 %				>50-80%				>80 - 100 %				>100 %					
ภาค	จำนวน	สขป.	จำนวน	ภาค	จำนวน	สขป.	จำนวน	ภาค	จำนวน	สขป.	จำนวน	ภาค	จำนวน	สขป.	จำนวน	ภาค	จำนวน	สขป.	จำนวน
เหนือ	24	1	5	เหนือ	15	1	2	เหนือ	14	1	5	เหนือ	20	1	3	เหนือ	2	1	0
		2	14			2	10			2	5			2	9			2	1
		3	1			3	1			3	0			3	2			3	1
		4	4			4	2			4	4			4	6			4	0
ตะวันออก เฉียงเหนือ	15	5	8	ตะวันออก เฉียงเหนือ	44	5	24	ตะวันออก เฉียงเหนือ	55	5	6	ตะวันออก เฉียงเหนือ	87	5	14	ตะวันออก เฉียงเหนือ	17	5	1
		6	3			6	8			6	21			6	19			6	1
		7	2			7	11			7	14			7	19			7	1
		8	2			8	1			8	14			8	35			8	14
ตะวันออก	2	9	2	ตะวันออก	7	9	7	ตะวันออก	14	9	14	ตะวันออก	23	9	23	ตะวันออก	5	9	5
กลาง	3	10	3	กลาง	2	10	2	กลาง	7	10	6	กลาง	10	10	8	กลาง	0	10	0
		11	0			11	0			11	0			11	0			11	0
		12	0			12	0			12	1			12	2			12	0
ตะวันตก	0	13	0	ตะวันตก	1	13	1	ตะวันตก	0	13	0	ตะวันตก	4	13	4	ตะวันตก	2	13	2
ใต้	3	14	3	ใต้	2	14	2	ใต้	8	14	4	ใต้	21	14	7	ใต้	5	14	1
		15	0			15	0			15	1			15	8			15	4
		16	0			16	0			16	3			16	5			16	0
		17	0			17	0			17	0			17	1			17	0
<b>รวม</b>	<b>47</b>	<b>รวม</b>	<b>47</b>	<b>รวม</b>	<b>71</b>	<b>รวม</b>	<b>71</b>	<b>รวม</b>	<b>98</b>	<b>รวม</b>	<b>98</b>	<b>รวม</b>	<b>165</b>	<b>รวม</b>	<b>165</b>	<b>รวม</b>	<b>31</b>	<b>รวม</b>	<b>31</b>

รวมทั้งหมด 412 แห่ง

## 2.6 สรุปผลการจัดสรรน้ำฤดูแล้งปี 2563/64 (1 พ.ย. 63 – 30 เม.ย. 64) ข้อมูล ณ 30 ธ.ค. 63

อ่างเก็บน้ำ	แผน (ล้าน ลบ.ม.)	ผลจัดสรรน้ำ (ล้าน ลบ.ม.)	คงเหลือ (ล้าน ลบ.ม.)
ทั่วประเทศ	16,674	4,584 (27%)	12,090 (73%)
เจ้าพระยา (4 เขื่อน)	4,000	1,248 (31%)	2,752 (69%)

### 3. วิเคราะห์สถานการณ์

#### 3.1 คาดการณ์ปริมาณฝนจากแบบจำลองบรรยากาศจากกรมอุตุนิยมวิทยา (3วันล่วงหน้า)

- วันที่ 30 ธ.ค. 63 (30 ธ.ค. 63 เวลา 07.00 น. – 31 ธ.ค. 63 เวลา 07.00 น.) มีฝนตกปานกลาง (10.1 – 35.0 มม.) บริเวณพื้นที่ จ.นครศรีธรรมราช จ.พัทลุง และจ.สงขลา

- วันที่ 31 ธ.ค. 63 ( 31 ธ.ค. 63 เวลา 07.00 น. – 01 ม.ค. 64 เวลา 07.00 น.) มีฝนตกปานกลาง (10.1 – 35.0 มม.) บริเวณพื้นที่ จ.นครศรีธรรมราช จ.พัทลุง จ.สงขลา จ.ปัตตานี จ.ยะลา และจ.นราธิวาส

- วันที่ 01 ม.ค.64 (01 ม.ค. 64 เวลา 07.00 น. – 02 ม.ค. 64 เวลา 07.00 น.) มีฝนตกปานกลาง (10.1 – 35.0 มม.) บริเวณพื้นที่ จ.นราธิวาส

#### 3.2 คาดการณ์ปริมาณน้ำ (วันที่ 31 ธ.ค. 63)

คาดการณ์ปริมาณน้ำไหลผ่านลุ่มน้ำปิงที่สถานี P.17 อ.บรรพตพิสัย จ.นครสวรรค์ จะมีปริมาณน้ำไหลผ่าน 30.00 ลบ.ม./วินาที **มีแนวโน้มทรงตัว** ลุ่มน้ำ่านที่สถานี N.67 อ.ชุมแสง จ.นครสวรรค์ จะมีปริมาณน้ำไหลผ่าน 118.00 ลบ.ม./วินาที **มีแนวโน้มเพิ่มขึ้น** โดยจะทำให้ในลุ่มน้ำเจ้าพระยาที่สถานี C.2 อ.เมืองนครสวรรค์ จ.นครสวรรค์ จะมีปริมาณน้ำไหลผ่าน 140.00 ลบ.ม./วินาที **มีแนวโน้มเพิ่มขึ้น**

### 4. รายงานสถานการณ์ค่าความเค็ม (ข้อมูล วันที่ 30 ธ.ค. 63 เวลา 07:00 น.)

แม่น้ำ	สถานีเฝ้าระวัง	เกณฑ์เฝ้าระวัง (กรัม/ลิตร)	ค่าความเค็ม (กรัม/ลิตร)
เจ้าพระยา	ประปาสำแล	0.25	0.18
ปราจีน-บางปะกง	บางกระเจ็ด	2.00	0.16
ท่าจีน	ปากคลองจินดา	0.75	0.49
แม่กลอง	ปากคลองดำเนินสะดวก	2.00	0.29

### 5. สถานการณ์อุทกภัย และการให้ความช่วยเหลือ

สถานการณ์อุทกภัยจำนวน 1 จังหวัด ได้แก่ **จังหวัดปัตตานี**

อำเภอที่ได้รับผลกระทบ 1 อำเภอ กรมชลประทานให้ความช่วยเหลือพื้นที่ประสบอุทกภัย แบ่งเป็น เครื่องสูบน้ำจำนวน 2 เครื่อง

การให้ความช่วยเหลืออุทกภัย (พื้นที่ภาคใต้) ปี 2563 กรมชลประทาน										
ที่	จังหวัด	สป.	อำเภอที่ได้รับผลกระทบ	การช่วยเหลือ						
				เครื่องสูบน้ำ (เครื่อง)	เครื่องผลักดันน้ำ (เครื่อง)	Hydro Flow (เครื่อง)	เครื่องจักรสนับสนุนอื่นๆ (หน่วย)			
1	ปัตตานี	17	1	2	อ.หนองจิก (2)	-	-	-	-	-
รวมการช่วยเหลือ			1	2	0	0	0	0	0	

ข้อมูล ณ วันที่ 29 ธันวาคม 2563 เวลา 07.00 น.