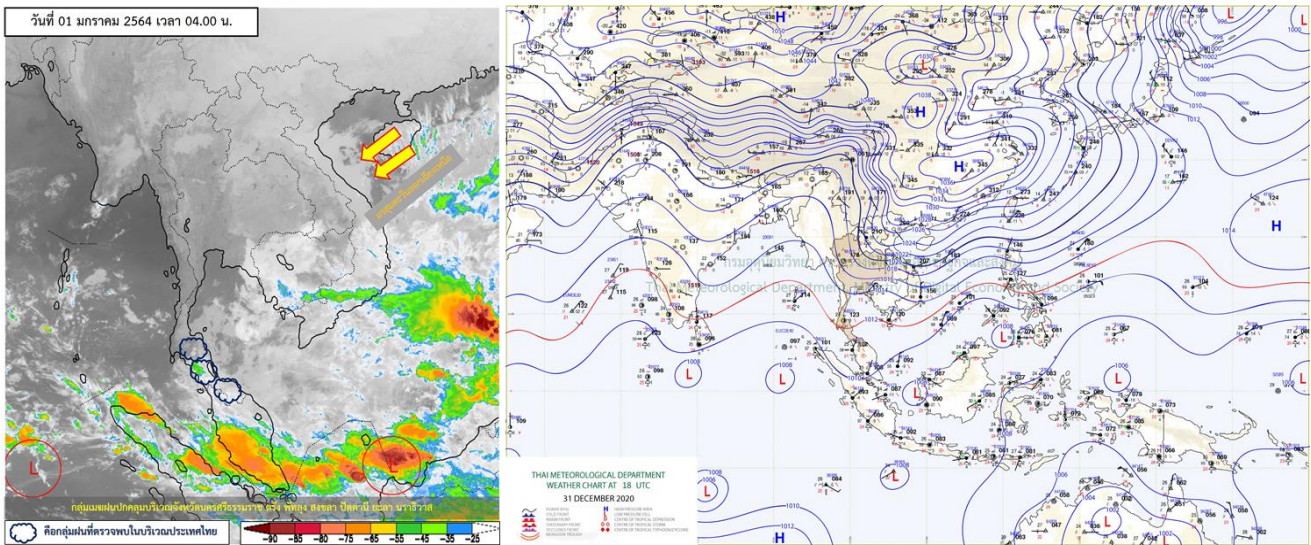




รายงานสรุปศูนย์ปฏิบัติการน้ำอัจฉริยะ  
เรื่อง สถานการณ์น้ำและการเฝ้าระวัง  
ประจำวันศุกร์ที่ 1 มกราคม พ.ศ. 2564

## 1. สภาพอากาศและปริมาณฝน

### 1.1 สภาพอากาศ (กรมอุตุนิยมวิทยา)



บริเวณความกดอากาศสูงหรือมวลอากาศเย็นกำลังแรงจากประเทศจีนได้แผ่ปกคลุมประเทศไทยตอนบน ทำให้บริเวณดังกล่าวมีอากาศหนาวเย็นลงกับมีลมแรง อุณหภูมิจะลดลงอีก 2-4 องศาเซลเซียสในภาคเหนือ ส่วนภาคตะวันออกเฉียงเหนือ ภาคกลาง และภาคตะวันออกอุณหภูมิจะลดลงอีก 1-3 องศาเซลเซียส ขอให้ประชาชนบริเวณดังกล่าวดูแลสุขภาพเนื่องจากสภาพอากาศที่หนาวเย็นลงนี้ไว้ด้วย สำหรับมรสุมตะวันออกเฉียงเหนือที่พัดปกคลุมอ่าวไทยและภาคใต้มีกำลังแรงขึ้น ทำให้คลื่นลมบริเวณอ่าวไทยมีกำลังแรง โดยอ่าวไทยตอนบนมีคลื่นสูง 2-3 เมตร ส่วนอ่าวไทยตอนล่างคลื่นสูง 2-4 เมตร บริเวณที่มีฝนฟ้าคะนองคลื่นสูงมากกว่า 4 เมตร ขอให้ชาวเรือบริเวณอ่าวไทยเดินเรือด้วยความระมัดระวัง และเรือเล็กควรงดออกจากฝั่งจนถึงวันที่ 3 ม.ค. 2564

### 1.2 สภาพฝน

**ปริมาณฝนสูงสุด 5 อันดับ** จากสำนักงานทรัพยากรน้ำแห่งชาติ เวลา 07.00 น. วันที่ 31 ธ.ค. 63 ถึงเวลา 07.00 น. วันที่ 1 ม.ค. 64 ตามลำดับ ดังนี้

1. อ.ท่าชนะ จ.สุราษฎร์ธานี	วัดปริมาณฝนได้	94.5	มม.
2. อ.ท่าฉาง จ.สุราษฎร์ธานี	วัดปริมาณฝนได้	75.0	มม.
3. อ.ยี่งอ จ.นราธิวาส	วัดปริมาณฝนได้	62.2	มม.
4. อ.เจาะไอร้อง จ.นราธิวาส	วัดปริมาณฝนได้	54.8	มม.
5. อ.เมืองนราธิวาส จ.นราธิวาส	วัดปริมาณฝนได้	51.2	มม.

## 2. สถานการณ์น้ำท่าและสภาพน้ำในอ่างเก็บน้ำ

### 2.1 สถานการณ์น้ำท่าในลุ่มน้ำต่างๆ (ข้อมูล วันที่ 1 ม.ค. 64 เวลา 06.00 น.)

แม่น้ำ	สถานี	ที่ตั้งสถานี	ตลิ่ง	ความจุ	ระดับน้ำ	ปริมาณน้ำ		ต่ำ(-) สูง(+) กว่าตลิ่ง	อยู่ใน เกณฑ์	แนวโน้ม		
						วันนี้	เมื่อวาน					
			ม.	ม. <sup>3</sup> / วิ.	ม.	ม. <sup>3</sup> / วิ.	ม. <sup>3</sup> / วิ.					
1. ปิง	P.1	สะพานวรัญ	อำเภอเมือง	จังหวัดเชียงใหม่	3.70	445	1.05	6.00	4.55	-2.65	น้อย	เพิ่มขึ้น
	P.7A	สะพานบ้านห้วยยาง	อำเภอเมือง	จังหวัดกำแพงเพชร	5.34	3,000	0.26	69.74	67.84	-5.08	น้อย	เพิ่มขึ้น
	P.17	บ้านท่าจั่ว	อำเภอบรรพตพิสัย	จังหวัดนครสวรรค์	39.80	2,990	34.05	32.00	29.00	-5.75	น้อย	เพิ่มขึ้น
2. วัง	W.1C	สะพานเสตุวารี่	อำเภอเมือง	จังหวัดลำปาง	5.20	651	-0.53	0.37	0.86	-5.73	น้อย	ทรงตัว
3. ยม	Y.1C	สะพานบ้านน้ำไค้ง	อำเภอเมือง	จังหวัดแพร่	8.20	993	-0.08	1.34	1.00	-8.28	น้อย	เพิ่มขึ้น
4. น่าน	N.1	หน้าสำนักงานป่าไม้	อำเภอเมือง	จังหวัดน่าน	7.00	1,217	-0.15	10.75	10.75	-7.15	น้อย	ทรงตัว
	N.5A	สะพานเอกาทศรถ	อำเภอเมือง	จังหวัดพิษณุโลก	10.37	1,365	1.50	144.80	152.50	-8.87	น้อย	ลดลง
น่าน	N.67	สะพานบ้านเกษไชย	อำเภอชุมแสง	จังหวัดนครสวรรค์	28.30	1,579	19.00	122.00	117.00	-9.30	น้อย	เพิ่มขึ้น
5. เจ้าพระยา	C.2	ค่ายจิรประวัติ	อำเภอเมือง	จังหวัดนครสวรรค์	26.20	3,590	16.93	158.00	149.00	-9.27	น้อย	เพิ่มขึ้น
	C.13	ท้ายเขื่อนเจ้าพระยา	อำเภอสรรพยา	จังหวัดชัยนาท	16.34	2,840	5.64	80.00	80.00	-10.70	น้อย	ทรงตัว
6. ป่าสัก	S.28	ท้ายเขื่อนป่าสักชลสิทธิ์	อำเภอพัฒนานิคม	จังหวัดลพบุรี	31.46	1,175	17.73	27.00	34.00	-13.73	น้อย	ลดลง
7. มูล	M.7	สะพานเสรีประชาธิปไตย	อำเภอเมือง	จังหวัดอุบลราชธานี	7.00	2,300	3.01	***	***	-3.99	N/A	N/A
8. สี	E.20A	บ้านบ้านฟ้าหยาด	อำเภอมหาชนะชัย	จังหวัดยโสธร	10.00	1,220	4.09	0.84	0.85	-5.91	น้อย	ลดลง
9. เพชรบุรี	B.9	บ้านสาระเห็ด	อำเภอท่ายาง	จังหวัดเพชรบุรี	6.60	355	2.18	10.10	9.90	-4.42	น้อย	เพิ่มขึ้น
	B.6A	สะพานท่าเกวียน	อำเภอแก่งกระจาน	จังหวัดเพชรบุรี	6.00	260	0.54	0.70	0.70	-5.46	น้อย	ทรงตัว
	B.15	สะพานเทศบาล	อำเภอเมือง	จังหวัดเพชรบุรี	5.40	150	0.56	2.46	1.35	-4.84	น้อย	เพิ่มขึ้น
10. ทะเลสาบสงขลา	X.44	คลองอู่ตะเภา	อำเภอหาดใหญ่	จังหวัดสงขลา	7.40	534	1.44	56.80	51.80	-5.96	น้อย	เพิ่มขึ้น
	X.170	บ้านคลองลำ	อำเภอสรีนครินทร์	จังหวัดพัทลุง	25.20	290	20.93	8.25	8.25	-4.27	น้อย	ทรงตัว
11. ภาคใต้ฝั่งตะวันออก	X.180	สะพานเทศบาล	อำเภอเมือง	จังหวัดชุมพร	3.80	193	0.96	45.40	38.40	-2.84	ปกติ	เพิ่มขึ้น
	X.119A	สะพานสันต	อำเภอสุโขทัย	จังหวัดนครราชสีมา	8.20	203	5.73	83.20	92.40	-2.47	ปกติ	ลดลง
	X.53A	คลองชุมพร	อำเภอเมือง	จังหวัดชุมพร	9.30	143	2.80	6.00	6.50	-6.50	น้อย	ลดลง
	X.212	คลองหลังสวน	อำเภอหลังสวน	จังหวัดชุมพร	6.00	1,460	0.76	143.60	118.00	-5.24	น้อย	เพิ่มขึ้น
12. ภาคใต้ฝั่งตะวันตก	X.234	บ้านป่าหมาก	อำเภอเมือง	จังหวัดตรัง	6.40	426	1.91	86.50	98.00	-4.49	ปกติ	ลดลง

#### ○ น้ำใช้การทั้งประเทศ (อ่างเก็บน้ำขนาดใหญ่) ณ วันที่ 1 มกราคม 2564

- ปี 2559 มีน้ำ 16,203 ล้าน ลบ.ม. คิดเป็น 35%
- ปี 2563 มีน้ำ 20,756 ล้าน ลบ.ม. คิดเป็น 44%
- ปี 2564 มีน้ำ 19,531 ล้าน ลบ.ม. คิดเป็น 41%
- ปี 2564 **มากกว่า** ปี 2559 จำนวน 3,328 ล้าน ลบ.ม.
- ปี 2564 **น้อยกว่า** ปี 2563 จำนวน 1,225 ล้าน ลบ.ม.

#### ○ น้ำใช้การในลุ่มเจ้าพระยา ณ วันที่ 1 มกราคม 2564

- ปี 2559 มีน้ำ 3,866 ล้าน ลบ.ม. คิดเป็น 21%
- ปี 2563 มีน้ำ 4,315 ล้าน ลบ.ม. คิดเป็น 24%
- ปี 2564 มีน้ำ 5,156 ล้าน ลบ.ม. คิดเป็น 28%
- ปี 2564 **มากกว่า** ปี 2559 จำนวน 1,290 ล้าน ลบ.ม.
- ปี 2564 **มากกว่า** ปี 2563 จำนวน 841 ล้าน ลบ.ม.

## 2.2 สภาพน้ำใช้การในอ่างเก็บน้ำขนาดใหญ่ (ข้อมูล วันที่ 1 ม.ค. 64)

ภาค อ่างเก็บน้ำเขื่อน	ความจุ ที่ รณส. (ล้าน ม. <sup>3</sup> )	ความจุ ที่ รณก. (ล้าน ม. <sup>3</sup> )	ความจุน้ำ ใช้การ (ล้าน ม. <sup>3</sup> )	ณ วันที่							ไหลลง วันนี้ (ล้าน ม. <sup>3</sup> )	ระบาย วันนี้ (ล้าน ม. <sup>3</sup> )
				ปี2563		ปี2564		ปี2564				
				ปริมาณ (ล้าน ม. <sup>3</sup> )	% รณก.	ปริมาณ (ล้าน ม. <sup>3</sup> )	% รณก.	ปริมาณใช้การ (ล้าน ม. <sup>3</sup> )	% รณก.	% ใช้การ		
<b>เหนือ</b>												
ภูมิพล*	13,462	13,462	9,662	5,535	41	5,469	41	1,669	12	17	0.00	6.50
สิริกิติ์*	10,508	9,510	6,660	4,812	51	5,320	56	2,470	26	37	2.94	14.02
แม่จัดสมบูรณ์ชล	323	265	253	152	57	142	53	129	49	51	0.00	0.16
แม่กวางอุดมธารา	295	263	249	75	28	110	42	96	37	39	0.00	0.00
ก๊วยลุม	106	106	103	56	53	68	64	65	61	63	0.03	0.12
ก๊วยคอง	209	170	164	107	63	76	45	70	41	43	0.07	0.23
แควน้อยบำรุงแดน	1,080	939	896	436	46	407	43	364	39	41	0.00	1.12
แม่มอก	110	110	94	34	31	43	39	27	24	28	0.02	0.02
<b>รวมภาคเหนือ</b>	<b>26,093</b>	<b>24,825</b>	<b>17,987</b>	<b>11,205</b>	<b>45</b>	<b>11,634</b>	<b>47</b>	<b>4,889</b>	<b>20</b>	<b>27</b>	<b>3.05</b>	<b>22.17</b>
<b>ตะวันออกเฉียงเหนือ</b>												
ห้วยหลวง	136	136	129	59	44	58	43	51	38	40	0.00	0.11
น้ำอูน	780	520	475	276	53	233	45	188	36	40	0.00	0.22
น้ำพุง*	200	165	157	88	53	88	53	80	48	51	0.00	0.00
อุพารณ์*	181	164	127	45	27	145	89	108	66	85	0.00	0.52
อุบลรัตน์*	4,640	2,431	1,850	492	20	1,495	62	914	38	49	0.00	4.04
ลำปาว	2,450	1,980	1,880	1,408	71	946	48	846	43	45	0.00	0.87
ลำตะคอง	445	314	292	155	49	345	110	323	103	111	0.18	0.69
ลำพระเพลิง	242	155	154	22	14	154	100	153	99	100	0.08	0.00
มูลบน	350	141	134	49	35	141	100	134	95	100	0.00	0.00
ลำแพระ	325	275	268	85	31	243	89	236	86	88	0.26	0.12
ลำนางรอง	197	121	118	23	19	99	82	96	79	81	0.08	0.00
สิรินธร*	1,966	1,966	1,135	1,710	87	1,626	83	795	40	70	1.41	1.53
<b>รวมภาค ตอน.</b>	<b>11,911</b>	<b>8,368</b>	<b>6,676</b>	<b>4,413</b>	<b>53</b>	<b>5,574</b>	<b>67</b>	<b>3,924</b>	<b>47</b>	<b>58</b>	<b>2.00</b>	<b>8.10</b>
<b>กลาง</b>												
ป่าสักชลสิทธิ์	960	960	957	228	24	657	68	654	68	68	0.00	2.16
ทับเสลา	190	160	143	37	23	108	68	91	57	64	0.00	0.00
กระเสียว	390	299	259	61	20	199	67	159	53	61	0.00	0.02
<b>รวมภาคกลาง</b>	<b>1,540</b>	<b>1,419</b>	<b>1,135</b>	<b>325</b>	<b>23</b>	<b>964</b>	<b>68</b>	<b>904</b>	<b>64</b>	<b>67</b>	<b>0.00</b>	<b>2.18</b>
<b>ตะวันตก</b>												
ศรีนครินทร์*	18,770	17,745	7,480	14,993	84	13,192	74	2,927	16	39	1.41	11.00
วีรราชภรณ์*	11,000	8,860	5,848	6,972	79	4,675	53	1,663	19	28	0.00	8.03
<b>รวมภาคตะวันตก</b>	<b>29,770</b>	<b>26,605</b>	<b>13,328</b>	<b>21,965</b>	<b>83</b>	<b>17,867</b>	<b>67</b>	<b>4,590</b>	<b>17</b>	<b>34</b>	<b>1.41</b>	<b>19.03</b>
<b>ตะวันออก</b>												
ขุนด่านปราการชล	225	224	219	159	71	193	86	188	84	86	0.01	1.19
คลองสิียด	450	420	390	109	26	162	39	132	31	34	0.00	0.38
บางพระ	127	117	105	53	45	75	65	63	54	60	0.00	0.26
หนองปลาไหล	206	164	150	57	35	158	97	145	88	96	0.08	0.00
ประแสร์	322	295	275	122	41	228	77	208	71	76	0.00	0.07
นฤปดินทรจินดา	338	295	276	216	73	223	76	203	69	74	0.05	0.69
<b>รวมภาคตะวันออก</b>	<b>1,668</b>	<b>1,515</b>	<b>760</b>	<b>715</b>	<b>47</b>	<b>1,039</b>	<b>69</b>	<b>940</b>	<b>62</b>	<b>66</b>	<b>0.14</b>	<b>2.60</b>
<b>ใต้</b>												
แก่งกระจาน	900	710	645	445	63	519	73	454	64	70	0.76	1.47
ปราณบุรี	490	391	373	269	69	355	91	337	86	90	0.00	0.16
รัชชประภา*	6,144	5,639	4,287	3,739	66	3,751	67	2,400	43	56	1.61	2.71
บางลาง*	1,590	1,454	1,178	1,070	74	1,369	94	1,093	75	93	9.28	12.31
<b>รวมภาคใต้</b>	<b>9,124</b>	<b>8,194</b>	<b>6,447</b>	<b>5,523</b>	<b>67</b>	<b>5,994</b>	<b>73</b>	<b>4,284</b>	<b>52</b>	<b>66</b>	<b>11.65</b>	<b>16.65</b>
<b>รวมทั้งประเทศ</b>	<b>80,106</b>	<b>70,926</b>	<b>46,333</b>	<b>44,146</b>	<b>62</b>	<b>43,073</b>	<b>61</b>	<b>19,531</b>	<b>28</b>	<b>41</b>	<b>18.26</b>	<b>70.73</b>

ต่ำกว่า 30 %  
รวม 3 แห่ง

ตั้งแต่ 31 - 50%  
รวม 10 แห่ง

ตั้งแต่ 51-80%  
รวม 12 แห่ง

มากกว่า 80%  
รวม 10 แห่ง



## 2.3 สภาพน้ำในอ่างเก็บน้ำ 4 เขื่อนหลักกลุ่มเจ้าพระยา (ข้อมูล วันที่ 1 ม.ค. 64)

สภาพน้ำในอ่างเก็บน้ำ ภูมิพล สิริกิติ์ แควน้อยฯ และป่าสักฯ วันที่ 1 มกราคม 2564

อ่างเก็บน้ำ	ปริมาณน้ำในอ่างฯ		ปริมาณน้ำใช้การได้		ปริมาณน้ำไหลลงอ่างฯ		ปริมาณน้ำระบาย		รับน้ำได้อีก	เปรียบเทียบน้ำใช้การ - น้อยกว่า / + มากกว่า ปี 2559
	ปี 2563	% ความจุ	ปริมาณน้ำ	% ใช้การ	วันนี้	เมื่อวาน	วันนี้	เมื่อวาน		
ภูมิพล	5,469	41	1,669	17	0.00	3.89	6.50	6.50	7,993	-1,558
สิริกิติ์	5,320	56	2,470	37	2.94	2.92	14.02	14.02	4,190	-1,978
ภูมิพล+สิริกิติ์	10,788	47	4,138	25	2.94	6.81	20.52	20.52	12,184	-3,536
แควน้อยฯ	407	43	364	41	0.00	0.00	1.12	1.12	532	-412
ป่าสักชลสิทธิ์	657	68	654	68	0.00	0.00	2.16	2.17	303	-191
<b>รวมทั้งหมด</b>	<b>11,852</b>	<b>48</b>	<b>5,156</b>	<b>28</b>	<b>2.94</b>	<b>6.81</b>	<b>23.81</b>	<b>23.81</b>	<b>13,019</b>	<b>-4,139</b>

(หน่วย : ล้าน ลบ.ม.)

## 2.4 สถานการณ์น้ำลุ่มน้ำเจ้าพระยา

**แม่น้ำปิง** ปริมาณน้ำไหลผ่านที่สถานี P.17 อ.บรรพตพิสัย จ.นครสวรรค์ วัดได้ 32.00 ลบ.ม./วินาที (เมื่อวาน 29.00 ลบ.ม./วินาที) ต่ำกว่าตลิ่ง 5.75 เมตร **มีแนวโน้มเพิ่มขึ้น**

**แม่น้ำน่าน** ปริมาณน้ำไหลผ่านที่สถานี N.67 อ.ชุมแสง จ.นครสวรรค์ วัดได้ 122.00 ลบ.ม./วินาที (เมื่อวาน 117.00 ลบ.ม./วินาที) ต่ำกว่าตลิ่ง 9.30 เมตร **มีแนวโน้มเพิ่มขึ้น**

**แม่น้ำเจ้าพระยา** ปริมาณน้ำไหลผ่านที่สถานี C.2 อ.เมืองนครสวรรค์ วัดได้ 158.00 ลบ.ม./วินาที (เมื่อวาน 149.00 ลบ.ม./วินาที) ต่ำกว่าตลิ่ง 9.27 เมตร **มีแนวโน้มเพิ่มขึ้น** และมีปริมาณน้ำไหลผ่านท้ายเขื่อนเจ้าพระยา (C.13) ในอัตรา 80.00 ลบ.ม./วินาที (เมื่อวาน 80.00 ลบ.ม./วินาที) ไหลผ่านสถานีวัดน้ำ C.29A อ.บางไทร มีปริมาณน้ำไหลผ่านเฉลี่ย 71.00 ลบ.ม./วินาที (เมื่อวาน 60.00 ลบ.ม./วินาที)

## 2.5 สภาพน้ำในอ่างเก็บน้ำขนาดกลาง (ข้อมูล วันที่ 1 ม.ค. 64)

ข้อมูลวันที่ 1 มกราคม 2564																			
สรุปอ่างขนาดกลางที่มีปริมาณในช่วง <=30% 31 - 50% >50-80% >80 - 100% และ >100%																			
ภาค	จำนวน	31 - 50 %				>50-80%				>80 - 100 %				>100 %					
		สพ.	จำนวน	ภาค	จำนวน	สพ.	จำนวน	ภาค	จำนวน	สพ.	จำนวน	ภาค	จำนวน	สพ.	จำนวน				
เหนือ	24	1	5	เหนือ	15	1	2	เหนือ	14	1	5	เหนือ	20	1	3	เหนือ	2	1	0
		2	14			2	10			2	5			2	9			2	1
		3	1			3	1			3	0			3	2			3	1
		4	4			4	2			4	4			4	6			4	0
ตะวันออก เฉียงเหนือ	17	5	8	ตะวันออก เฉียงเหนือ	44	5	24	ตะวันออก เฉียงเหนือ	54	5	5	ตะวันออก เฉียงเหนือ	86	5	15	ตะวันออก เฉียงเหนือ	17	5	1
		6	5			6	8			6	20			6	18			6	1
		7	2			7	11			7	14			7	19			7	1
		8	2			8	1			8	15			8	34			8	14
ตะวันออก	2	9	2	ตะวันออก	7	9	7	ตะวันออก	14	9	14	ตะวันออก	23	9	23	ตะวันออก	5	9	5
กลาง	3	10	3	กลาง	3	10	3	กลาง	6	10	5	กลาง	10	10	8	กลาง	0	10	0
		11	0			11	0			11	0			11	0			11	0
		12	0			12	0			12	1			12	2			12	0
ตะวันตก	0	13	0	ตะวันตก	1	13	1	ตะวันตก	0	13	0	ตะวันตก	4	13	4	ตะวันตก	2	13	2
ใต้	3	14	3	ใต้	2	14	2	ใต้	8	14	4	ใต้	21	14	7	ใต้	5	14	1
		15	0			15	0			15	1			15	8			15	4
		16	0			16	0			16	3			16	5			16	0
		17	0			17	0			17	0			17	1			17	0
		รวม	49			รวม	49			รวม	72			รวม	72			รวม	96

รวมทั้งหมด 412 แห่ง



## 2.6 สรุปผลการจัดสรรน้ำฤดูแล้งปี 2563/64 (1 พ.ย. 63 – 30 เม.ย. 64) ข้อมูล ณ 1 ม.ค. 64

อ่างเก็บน้ำ	แผน (ล้าน ลบ.ม.)	ผลจัดสรรน้ำ (ล้าน ลบ.ม.)	คงเหลือ (ล้าน ลบ.ม.)
ทั้งประเทศ	16,674	4,753 (29%)	11,921 (71%)
เจ้าพระยา (4 เขื่อน)	4,000	1,300 (32%)	2,700 (68%)

### 3. วิเคราะห์สถานการณ์

#### 3.1 คาดการณ์ปริมาณฝนจากแบบจำลองบรรยากาศจากกรมอุตุนิยมวิทยา (3วันล่วงหน้า)

- วันที่ 1 ม.ค.64 (1 ม.ค. 64 เวลา 07.00 น. – 2 ม.ค. 64 เวลา 07.00 น.) มีฝนตกปานกลาง (10.1 – 35.0มม.) บริเวณพื้นที่ จ.นครศรีธรรมราช จ.พัทลุง และจ.นราธิวาส

- วันที่ 2 ม.ค.64 (2 ม.ค. 64 เวลา 07.00 น. – 3 ม.ค. 64 เวลา 07.00 น.) มีฝนตกปานกลาง (10.1 – 35.0มม.) บริเวณพื้นที่ จ.นครศรีธรรมราช จ.พัทลุง จ.สงขลา จ.ปัตตานี และจ.ยะลา มีฝนตกหนัก (35.1 – 90.0มม.) บริเวณพื้นที่ จ.นราธิวาส

- วันที่ 3 ม.ค.64 (3 ม.ค. 64 เวลา 07.00 น. – 4 ม.ค. 64 เวลา 07.00 น.) มีฝนตกปานกลาง (10.1 – 35.0มม.) บริเวณพื้นที่ จ.นครศรีธรรมราช และจ.ยะลา มีฝนตกหนัก (35.1 – 90.0มม.) บริเวณพื้นที่ จ.พัทลุง จ.สงขลา และจ.ปัตตานี มีฝนตกหนักมาก (มากกว่า 90.0มม.) บริเวณพื้นที่ จ.นราธิวาส

#### 3.2 คาดการณ์ปริมาณน้ำ (วันที่ 2 ม.ค. 64)

คาดการณ์ปริมาณน้ำไหลผ่านลุ่มน้ำปิงที่สถานี P.17 อ.บรรพตพิสัย จ.นครสวรรค์ จะมีปริมาณน้ำไหลผ่าน 33.00 ลบ.ม./วินาที **มีแนวโน้มเพิ่มขึ้น** ลุ่มน้ำ่านที่สถานี N.67 อ.ชุมแสง จ.นครสวรรค์ จะมีปริมาณน้ำไหลผ่าน 125.00 ลบ.ม./วินาที **มีแนวโน้มเพิ่มขึ้น** โดยจะทำให้ในลุ่มน้ำเจ้าพระยาที่สถานี C.2 อ.เมืองนครสวรรค์ จ.นครสวรรค์ จะมีปริมาณน้ำไหลผ่าน 160.00 ลบ.ม./วินาที **มีแนวโน้มเพิ่มขึ้น**

### 4. รายงานสถานการณ์ค่าความเค็ม (ข้อมูล วันที่ 1 ม.ค. 64 เวลา 07:00 น.)

แม่น้ำ	สถานีเฝ้าระวัง	เกณฑ์เฝ้าระวัง (กรัม/ลิตร)	ค่าความเค็ม (กรัม/ลิตร)
เจ้าพระยา	ประปาสำแล	0.25	0.18
ปราจีน-บางปะกง	บางกระเจ็ด	2.00	0.17
ท่าจีน	ปากคลองจินดา	0.75	0.59
แม่กลอง	ปากคลองดำเนินสะดวก	2.00	0.21

### 5. สถานการณ์อุทกภัย และการให้ความช่วยเหลือ

สถานการณ์อุทกภัย **ปัจจุบันสถานการณ์กลับเข้าสู่ภาวะปกติแล้วทั้ง 10 จังหวัด** ได้แก่ จังหวัดชุมพร นครศรีธรรมราช สุราษฎร์ธานี สตูล สงขลา ตรัง ยะลา พัทลุง ปัตตานี และนราธิวาส