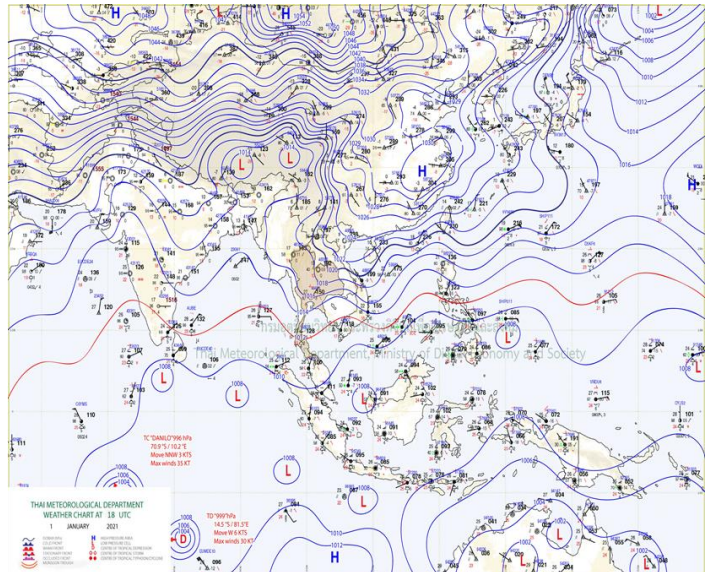
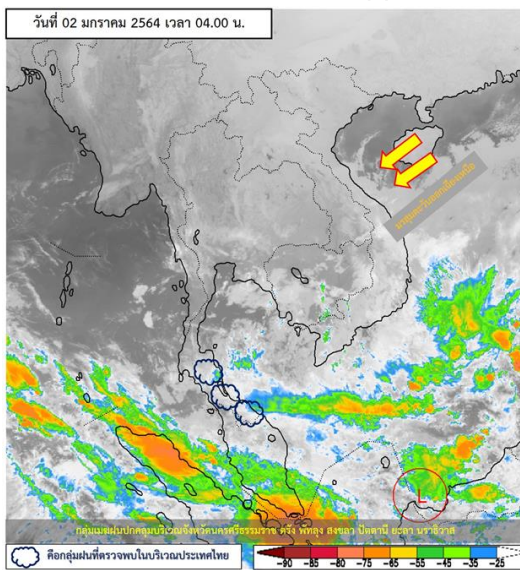




รายงานสรุปศูนย์ปฏิบัติการน้ำอัจฉริยะ
เรื่อง สถานการณ์น้ำและการเฝ้าระวัง
ประจำวันเสาร์ที่ 2 มกราคม พ.ศ. 2564

1. สภาพอากาศและปริมาณฝน

1.1 สภาพอากาศ (กรมอุตุนิยมวิทยา)



บริเวณความกดอากาศสูงหรือมวลอากาศเย็นกำลังแรงจากประเทศจีนได้แผ่ปกคลุมประเทศไทยตอนบน ลักษณะเช่นนี้ทำให้บริเวณดังกล่าวมีอากาศหนาวเย็นกับมีลมแรง อุณหภูมิจะลดลงอีก 1-3 องศาเซลเซียสในภาคเหนือและภาคตะวันออกเฉียงเหนือ ขอให้ประชาชนบริเวณดังกล่าวดูแลสุขภาพเนื่องจากสภาพอากาศที่หนาวเย็นลงนี้ไว้ด้วย สำหรับมรสุมตะวันออกเฉียงเหนือที่พัดปกคลุมอ่าวไทยและภาคใต้มีกำลังแรงขึ้น ทำให้คลื่นลมบริเวณอ่าวไทยมีกำลังแรง โดยอ่าวไทยตอนบนมีคลื่นสูง 2-3 เมตร ส่วนอ่าวไทยตอนล่างคลื่นสูง 2-4 เมตร บริเวณที่มีฝนฟ้าคะนองคลื่นสูงมากกว่า 4 เมตร ขอให้ชาวเรือบริเวณอ่าวไทยเดินเรือด้วยความระมัดระวัง และเรือเล็กควรงดออกจากฝั่งในระยะนี้

1.2 สภาพฝน

ปริมาณฝนสูงสุด 5 อันดับ จากสำนักงานทรัพยากรน้ำแห่งชาติ เวลา 07.00 น. วันที่ 1 ม.ค.64 ถึงเวลา 07.00 น. วันที่ 2 ม.ค. 64 ตามลำดับ ดังนี้

1. อ.เมืองนราธิวาส จ.นราธิวาส	วัดปริมาณฝนได้	68.6	มม.
2. อ.พุนพิน จ.สุราษฎร์ธานี	วัดปริมาณฝนได้	40.0	มม.
3. อ.ระแงะ จ.นราธิวาส	วัดปริมาณฝนได้	37.0	มม.
4. อ.สุคีริน จ.นราธิวาส	วัดปริมาณฝนได้	33.2	มม.
5. อ.ยี่งอ จ.นราธิวาส	วัดปริมาณฝนได้	27.6	มม.

2. สถานการณ์น้ำท่าและสภาพน้ำในอ่างเก็บน้ำ

2.1 สถานการณ์น้ำท่าในกลุ่มน้ำต่างๆ (ข้อมูล วันที่ 2 ม.ค. 64 เวลา 06.00 น.)

แม่น้ำ	สถานี	ที่ตั้งสถานี	ตลิ่ง	ความจุ	ระดับน้ำ	ปริมาณน้ำ		ต่ำ(-) สูง(+) กว่าตลิ่ง	อยู่ใน เกณฑ์	แนวโน้ม	
						วันนี้	เมื่อวาน				
			ม.	ม. ³ / วิ.	ม.	ม. ³ / วิ.	ม. ³ / วิ.				
1. ปิง	P.1	สะพานนารัฐ อำเภอเมือง	จังหวัดเชียงใหม่	3.70	445	0.00	0.00	6.00	-3.70	น้อย	ลดลง
	P.7A	สะพานบ้านห้วยยาง อำเภอเมือง	จังหวัดกำแพงเพชร	5.34	3,000	0.28	73.71	69.74	-5.06	น้อย	เพิ่มขึ้น
	P.17	บ้านท่าจั่ว อำเภอบรรพตพิสัย	จังหวัดนครสวรรค์	39.80	2,990	34.16	40.00	32.00	-5.64	น้อย	เพิ่มขึ้น
2. วัง	W.1C	สะพานเสวารี อำเภอเมือง	จังหวัดลำปาง	5.20	651	0.00	0.00	0.37	-5.20	น้อย	ทรงตัว
3. ยม	Y.1C	สะพานบ้านน้ำโค้ง อำเภอเมือง	จังหวัดแพร่	8.20	993	0.00	0.00	1.34	-8.20	น้อย	ลดลง
4. น่าน	N.1	หน้าสำนักงานป่าไม้ อำเภอเมือง	จังหวัดน่าน	7.00	1,217	0.00	0.00	10.75	-7.00	น้อย	ลดลง
	N.5A	สะพานเอกาทศรถ อำเภอเมือง	จังหวัดพิษณุโลก	10.37	1,365	1.60	151.20	144.80	-8.77	น้อย	เพิ่มขึ้น
	N.67	สะพานบ้านเกยไชย อำเภอชุมแสง	จังหวัดนครสวรรค์	28.30	1,579	18.87	114.00	122.00	-9.43	น้อย	ลดลง
5. เจ้าพระยา	C.2	ค่ายจิรประวัติ อำเภอเมือง	จังหวัดนครสวรรค์	26.20	3,590	16.95	160.00	158.00	-9.25	น้อย	เพิ่มขึ้น
	C.13	ท้ายเขื่อนเจ้าพระยา อำเภอสรรพยา	จังหวัดชัยนาท	16.34	2,840	5.64	80.00	80.00	-10.70	น้อย	ทรงตัว
6. ป่าสัก	S.28	ท้ายเขื่อนป่าสักชลสิทธิ์ อำเภอพัฒนานิคม	จังหวัดลพบุรี	31.46	1,175	17.71	27.00	27.00	-13.75	น้อย	ทรงตัว
7. มูล	M.7	สะพานเสรีประชาธิปไตย อำเภอเมือง	จังหวัดอุบลราชธานี	7.00	2,300	2.82	***	***	-4.18	N/A	N/A
8. ชี	E.20A	บ้านบ้านฟ้าหยาด อำเภอมหาชนะชัย	จังหวัดยโสธร	10.00	1,220	4.08	0.84	0.84	-5.92	น้อย	ทรงตัว
9. เพชรบุรี	B.9	บ้านสารเหนือ อำเภอท่ายาง	จังหวัดเพชรบุรี	6.60	355	2.18	10.10	10.10	-4.42	น้อย	ทรงตัว
	B.6A	สะพานท่าเกวียน อำเภอแก่งกระจาน	จังหวัดเพชรบุรี	6.00	260	0.53	0.65	0.70	-5.47	น้อย	ลดลง
	B.15	สะพานเทศบาล อำเภอเมือง	จังหวัดเพชรบุรี	5.40	150	0.49	1.35	2.46	-4.91	น้อย	ลดลง
10. ทะเลสาบสงขลา	X.44	คลองจูดะเมา อำเภอหาดใหญ่	จังหวัดสงขลา	7.40	534	1.40	55.00	56.80	-6.00	น้อย	ลดลง
	X.170	บ้านคลองลำ อำเภอศรีนครินทร์	จังหวัดพัทลุง	25.20	290	20.93	8.25	8.25	-4.27	น้อย	ทรงตัว
11. ภาคใต้ฝั่งตะวันออก	X.180	สะพานเทศบาล อำเภอเมือง	จังหวัดชุมพร	3.80	193	0.51	30.30	45.40	-3.29	ปกติ	ลดลง
	X.119A	สะพานสันต อำเภอสุโขทัย-ลก	จังหวัดนครราชสีมา	8.20	203	6.01	94.40	83.20	-2.19	ปกติ	เพิ่มขึ้น
	X.53A	คลองชุมพร อำเภอเมือง	จังหวัดชุมพร	9.30	143	2.71	5.10	6.00	-6.59	น้อย	ลดลง
	X.212	คลองหลังสวน อำเภอหลังสวน	จังหวัดชุมพร	6.00	1,460	0.33	99.70	143.60	-5.67	น้อย	ลดลง
12 ภาคใต้ฝั่งตะวันตก	X.234	บ้านป่าหมาก อำเภอเมือง	จังหวัดตรัง	6.40	426	1.80	81.00	86.50	-4.60	ปกติ	ลดลง

○ น้ำใช้การทั่วประเทศ (อ่างเก็บน้ำขนาดใหญ่) ณ วันที่ 2 มกราคม 2564

- ปี 2559 มีน้ำ 16,157 ล้าน ลบ.ม. คิดเป็น 35%
- ปี 2563 มีน้ำ 20,622 ล้าน ลบ.ม. คิดเป็น 44%
- ปี 2564 มีน้ำ 19,468 ล้าน ลบ.ม. คิดเป็น 41%
- ปี 2564 **มากกว่า** ปี 2559 จำนวน 3,311 ล้าน ลบ.ม.
- ปี 2564 **น้อยกว่า** ปี 2563 จำนวน 1,154 ล้าน ลบ.ม.

○ น้ำใช้การในกลุ่มเจ้าพระยา ณ วันที่ 2 มกราคม 2564

- ปี 2559 มีน้ำ 3,850 ล้าน ลบ.ม. คิดเป็น 21%
- ปี 2563 มีน้ำ 4,291 ล้าน ลบ.ม. คิดเป็น 24%
- ปี 2564 มีน้ำ 5,139 ล้าน ลบ.ม. คิดเป็น 28%
- ปี 2564 **มากกว่า** ปี 2559 จำนวน 1,289 ล้าน ลบ.ม.
- ปี 2564 **มากกว่า** ปี 2563 จำนวน 848 ล้าน ลบ.ม.

2.2 สภาพน้ำใช้การในอ่างเก็บน้ำขนาดใหญ่ (ข้อมูล วันที่ 2 ม.ค. 64)

ภาค อ่างเก็บน้ำเขื่อน	ความจุ ที่ รณส. (ล้าน ม. ³)	ความจุ ที่ รณก. (ล้าน ม. ³)	ความจุน้ำ ใช้การ (ล้าน ม. ³)	ณ วันที่								ไหลลง วันนี้ (ล้าน ม. ³)	ระบาย วันนี้ (ล้าน ม. ³)
				ปี2563		ปี2564							
				ปริมาณ (ล้าน ม. ³)	% รณก.	ปริมาณ (ล้าน ม. ³)	% รณก.	ปริมาณใช้การ (ล้าน ม. ³)	% รณก.	% ใช้การ			
เหนือ													
ภูมิพล*	13,462	13,462	9,662	5,528	41	5,464	41	1,664	12	17	2.53	6.50	
สิริกิติ์*	10,508	9,510	6,660	4,799	50	5,306	56	2,456	26	37	1.25	14.19	
แม่จัดสมบูรณ์ชล	323	265	253	151	57	141	53	129	49	51	0.00	0.15	
แม่กวางอุดมธารา	295	263	249	75	28	110	42	96	36	38	0.09	0.77	
กิวลม	106	106	103	55	52	69	65	65	61	63	0.22	0.12	
กิวคองหมา	209	170	164	106	63	75	44	69	41	42	0.00	0.23	
แควน้อยบำรุงแดน	1,080	939	896	434	46	405	43	362	39	40	0.00	1.12	
แม่มอก	110	110	94	34	31	43	39	27	24	28	0.02	0.02	
รวมภาคเหนือ	26,093	24,825	17,987	11,182	45	11,612	47	4,868	20	27	4.11	23.10	
ตะวันออกเคียงเหนือ													
ห้วยหลวง	136	136	129	59	44	58	42	51	38	40	0.00	0.11	
น้ำอูน	780	520	475	276	53	232	45	187	36	39	0.00	0.20	
น้ำพุง*	200	165	157	88	53	87	53	79	48	51	0.02	0.09	
จุฬารัตน์*	181	164	127	45	27	145	88	108	66	85	0.00	0.50	
อุบลรัตน์*	4,640	2,431	1,850	491	20	1,492	61	911	37	49	2.53	4.05	
ลำปาว	2,450	1,980	1,880	1,404	71	945	48	845	43	45	0.00	0.87	
ลำตะคอง	445	314	292	154	49	345	110	322	102	110	0.38	0.69	
ลำพระเพลิง	242	155	154	22	14	154	100	153	99	100	0.08	0.00	
มูลนง	350	141	134	49	35	141	100	134	95	100	0.09	0.00	
ลำแพระ	325	275	268	85	31	243	89	236	86	88	0.26	0.12	
ลำนางรอง	197	121	118	23	19	99	82	96	79	81	0.10	0.00	
สิรินธร*	1,966	1,966	1,135	1,707	87	1,621	82	790	40	70	0.00	1.52	
รวมภาค ตอน.	11,911	8,368	6,676	4,402	53	5,562	66	3,911	47	58	3.46	8.15	
กลาง													
ป่าสักชลสิทธิ์	960	960	957	226	24	654	68	651	68	68	0.00	2.18	
ทับเสลา	190	160	143	37	23	108	68	91	57	64	0.00	0.00	
กระเสียว	390	299	259	61	20	199	67	159	53	61	0.00	0.02	
รวมภาคกลาง	1,540	1,419	1,135	324	23	961	68	901	64	66	0.00	2.20	
ตะวันตก													
ศรีนครินทร์*	18,770	17,745	7,480	14,981	84	13,182	74	2,917	16	39	2.98	11.03	
วชิราลงกรณ์*	11,000	8,860	5,848	6,959	79	4,667	53	1,655	19	28	0.88	8.08	
รวมภาคตะวันตก	29,770	26,605	13,328	21,940	82	17,849	67	4,572	17	34	3.86	19.11	
ตะวันออก													
ขุนด่านปราการชล	225	224	219	158	70	190	85	186	83	85	0.01	2.17	
คลองสิียด	450	420	390	108	26	161	38	131	31	34	0.00	0.38	
บางพระ	127	117	105	53	45	75	64	63	54	60	0.00	0.25	
หนองปลาไหล	206	164	150	56	34	157	96	143	88	95	0.01	0.00	
ประแสร์	322	295	275	121	41	228	77	208	71	76	0.00	0.07	
นฤปดินทรจินดา	338	295	276	214	73	222	75	203	69	74	0.06	0.69	
รวมภาคตะวันออก	1,668	1,515	760	710	47	1,034	68	934	62	66	0.07	3.56	
ใต้													
แก่งกระจาน	900	710	645	444	62	518	73	453	64	70	0.34	1.47	
ปราณบุรี	490	391	373	269	69	354	91	337	86	90	0.00	0.16	
รัชชประภา*	6,144	5,639	4,287	3,734	66	3,750	67	2,398	43	56	1.81	2.83	
บางลา*	1,590	1,454	1,178	1,070	74	1,370	94	1,094	75	93	12.71	11.52	
รวมภาคใต้	9,124	8,194	6,447	5,517	67	5,992	73	4,282	52	66	14.86	15.98	
รวมทั้งประเทศ	80,106	70,926	46,333	44,076	62	43,011	61	19,468	27	41	26.37	72.10	

ต่ำกว่า 30 %
รวม 3 แห่ง

ตั้งแต่ 31 - 50%
รวม 10 แห่ง

ตั้งแต่ 51-80%
รวม 12 แห่ง

มากกว่า 80%
รวม 10 แห่ง

2.3 สภาพน้ำในอ่างเก็บน้ำ 4 เขื่อนหลักกลุ่มเจ้าพระยา (ข้อมูล วันที่ 2 ม.ค. 64)

สภาพน้ำในอ่างเก็บน้ำ ภูมิพล สิริกิติ์ แควน้อยฯ และป่าสักฯ วันที่ 2 มกราคม 2564

อ่างเก็บน้ำ	ปริมาณน้ำในอ่างฯ		ปริมาณน้ำใช้การได้		ปริมาณน้ำไหลลงอ่างฯ		ปริมาณน้ำระบาย		รับน้ำได้อีก	เปรียบเทียบน้ำใช้การ - น้อยกว่า / + มากกว่า ปี 2559
	ปี 2563	% ความจุ	ปริมาณน้ำ	% ใช้การ	วันนี้	เมื่อวาน	วันนี้	เมื่อวาน		
ภูมิพล	5,464	41	1,664	17	2.53	0.00	6.50	6.50	7,998	-1,557
สิริกิติ์	5,312	56	2,462	37	7.09	2.94	14.19	14.02	4,198	-1,967
ภูมิพล+สิริกิติ์	10,776	47	4,126	25	9.62	2.94	20.69	20.52	12,196	-3,524
แควน้อยฯ	405	43	362	40	0.00	0.00	1.12	1.12	534	-410
ป่าสักชลสิทธิ์	654	68	651	68	0.00	0.00	2.18	2.16	306	-191
รวมทั้งหมด	11,835	48	5,139	28	9.62	2.94	23.99	23.81	13,037	-4,125

(หน่วย : ล้าน ลบ.ม.)

2.4 สถานการณ์น้ำลุ่มน้ำเจ้าพระยา

แม่น้ำปิง ปริมาณน้ำไหลผ่านที่สถานี P.17 อ.บรรพตพิสัย จ.นครสวรรค์ วัดได้ 40.00 ลบ.ม./วินาที (เมื่อวาน 32.00 ลบ.ม./วินาที) ต่ำกว่าตลิ่ง 5.64 เมตร มี**แนวโน้มเพิ่มขึ้น**

แม่น้ำน่าน ปริมาณน้ำไหลผ่านที่สถานี N.67 อ.ชุมแสง จ.นครสวรรค์ วัดได้ 114.00 ลบ.ม./วินาที (เมื่อวาน 122.00 ลบ.ม./วินาที) ต่ำกว่าตลิ่ง 9.43 เมตร มี**แนวโน้มเพิ่มขึ้น**

แม่น้ำเจ้าพระยา ปริมาณน้ำไหลผ่านที่สถานี C.2 อ.เมืองนครสวรรค์ วัดได้ 160.00 ลบ.ม./วินาที (เมื่อวาน 158.00 ลบ.ม./วินาที) ต่ำกว่าตลิ่ง 9.25 เมตร มี**แนวโน้มเพิ่มขึ้น** และมีปริมาณน้ำไหลผ่านท้ายเขื่อนเจ้าพระยา (C.13) ในอัตรา 80.00 ลบ.ม./วินาที (เมื่อวาน 80.00 ลบ.ม./วินาที) ไหลผ่านสถานีวัดน้ำ C.29A อ.บางไทร มีปริมาณน้ำไหลผ่านเฉลี่ย 95.00 ลบ.ม./วินาที (เมื่อวาน 71.00 ลบ.ม./วินาที)

2.5 สภาพน้ำในอ่างเก็บน้ำขนาดกลาง (ข้อมูล วันที่ 2 ม.ค. 64)

ข้อมูลวันที่ 2 มกราคม 2564																			
สรุปอ่างขนาดกลางที่มีปริมาณในช่วง <=30 % 31 - 50 % >50-80% >80 - 100 % และ >100 %																			
ภาค	จำนวน	สขป.	จำนวน	31 - 50 %			>50-80%			>80 - 100 %			>100 %						
				ภาค	จำนวน	สขป.	จำนวน	ภาค	จำนวน	สขป.	จำนวน	ภาค	จำนวน	สขป.	จำนวน				
เหนือ	24		1	เหนือ	15		1	เหนือ	14		เหนือ	20	1	เหนือ	2				
			5				2						3						
			14				10						9						
			1				1						2						
ตะวันออกเฉียงเหนือ	16		5	ตะวันออกเฉียงเหนือ	44		5	ตะวันออกเฉียงเหนือ	54		ตะวันออกเฉียงเหนือ	87	5	ตะวันออกเฉียงเหนือ	17				
			8				8						20						
			4				11						14						
			2				1						15						
ตะวันออก	2		9	ตะวันออก	7		9	ตะวันออก	14		ตะวันออก	23	9	ตะวันออก	5				
			2				3						23						
กลาง	3		10	กลาง	3		10	กลาง	6		กลาง	10	10	กลาง	0				
			3				0						0						
			0				0						2						
ใต้	3		13	ใต้	2		13	ใต้	9		ใต้	20	13	ใต้	5				
			0				2						5						
			3				0						1						
			0				0						3						
			0				0						0						
รวม	48	รวม	48	รวม	72	รวม	72	รวม	97	รวม	97	รวม	164	รวม	164	รวม	31	รวม	31

รวมทั้งหมด 412 แห่ง



2.6 สรุปผลการจัดสรรน้ำฤดูแล้งปี 2563/64 (1 พ.ย. 63 – 30 เม.ย. 64) ข้อมูล ณ 2 ม.ค. 64

ลุ่มน้ำ	แผน (ล้าน ลบ.ม.)	ผลจัดสรรน้ำ (ล้าน ลบ.ม.)	คงเหลือ (ล้าน ลบ.ม.)
ทั่วประเทศ (1 พ.ย. 63 – 30 เม.ย. 64)	16,674	4,838 (29%)	11,836 (71%)
เจ้าพระยา (4 เขื่อน) (1 พ.ย. 63 – 30 เม.ย. 64)	4,000	1,326 (33%)	2,674 (67%)
แม่กลอง (1 ม.ค. 64 – 30 มิ.ย. 64)	3,000	35 (1%)	2,965 (99%)

3. วิเคราะห์สถานการณ์

3.1 คาดการณ์ปริมาณฝนจากแบบจำลองบรรยากาศจากกรมอุตุนิยมวิทยา (3วันล่วงหน้า)

- วันที่ 2 ม.ค. 64 (2 ม.ค. 64 เวลา 07.00 น. – 3 ม.ค. 64 เวลา 07.00 น.) มีฝนตกปานกลาง (10.1 – 35.0มม.) บริเวณพื้นที่ จ.นครศรีธรรมราช จ.พัทลุง และจ.นราธิวาส

- วันที่ 3 ม.ค. 64 (3 ม.ค. 64 เวลา 07.00 น. – 4 ม.ค. 64 เวลา 07.00 น.) มีฝนตกปานกลาง (10.1 – 35.0มม.) บริเวณพื้นที่ จ.นครศรีธรรมราช และจ.ยะลา มีฝนตกหนัก (35.1 – 90.0มม.) บริเวณพื้นที่ จ.พัทลุง จ.สงขลา และ จ.ปัตตานี มีฝนตกหนักมาก (มากกว่า 90.0มม.) บริเวณพื้นที่ จ.นราธิวาส

- วันที่ 4 ม.ค. 64 (4 ม.ค. 64 เวลา 07.00 น. – 5 ม.ค. 64 เวลา 07.00 น.) มีฝนตกปานกลาง (10.1 – 35.0มม.) บริเวณพื้นที่ จ.ภูเก็ต จ.สุราษฎร์ธานี จ.นครศรีธรรมราช จ.สตูล และจ.ยะลา มีฝนตกหนัก (35.1 – 90.0มม.) บริเวณพื้นที่ จ.พัทลุง จ.สงขลา จ.ปัตตานี และจ.นราธิวาส

3.2 คาดการณ์ปริมาณน้ำ (วันที่ 3 ม.ค. 64)

คาดการณ์ปริมาณน้ำไหลผ่านลุ่มน้ำปิงที่สถานี P.17 อ.บรรพตพิสัย จ.นครสวรรค์ จะมีปริมาณน้ำไหลผ่าน 44.00 ลบ.ม./วินาที มีแนวโน้มเพิ่มขึ้น ลุ่มน้ำน่านที่สถานี N.67 อ.ชุมแสง จ.นครสวรรค์ จะมีปริมาณน้ำไหลผ่าน 117.00 ลบ.ม./วินาที มีแนวโน้มเพิ่มขึ้น โดยจะทำให้ในลุ่มน้ำเจ้าพระยาที่สถานี C.2 อ.เมืองนครสวรรค์ จ.นครสวรรค์ จะมีปริมาณน้ำไหลผ่าน 162.00 ลบ.ม./วินาที มีแนวโน้มเพิ่มขึ้น

4. รายงานสถานการณ์ค่าความเค็ม (ข้อมูล วันที่ 2 ม.ค. 64 เวลา 07:00 น.)

แม่น้ำ	สถานีเฝ้าระวัง	เกณฑ์เฝ้าระวัง (กรัม/ลิตร)	ค่าความเค็ม (กรัม/ลิตร)
เจ้าพระยา	ประปาสำแล	0.25	0.20
ปราจีน-บางปะกง	บางกระเจ็ด	2.00	0.20
ท่าจีน	ปากคลองจินดา	0.75	0.51
แม่กลอง	ปากคลองดำเนินสะดวก	2.00	0.22

