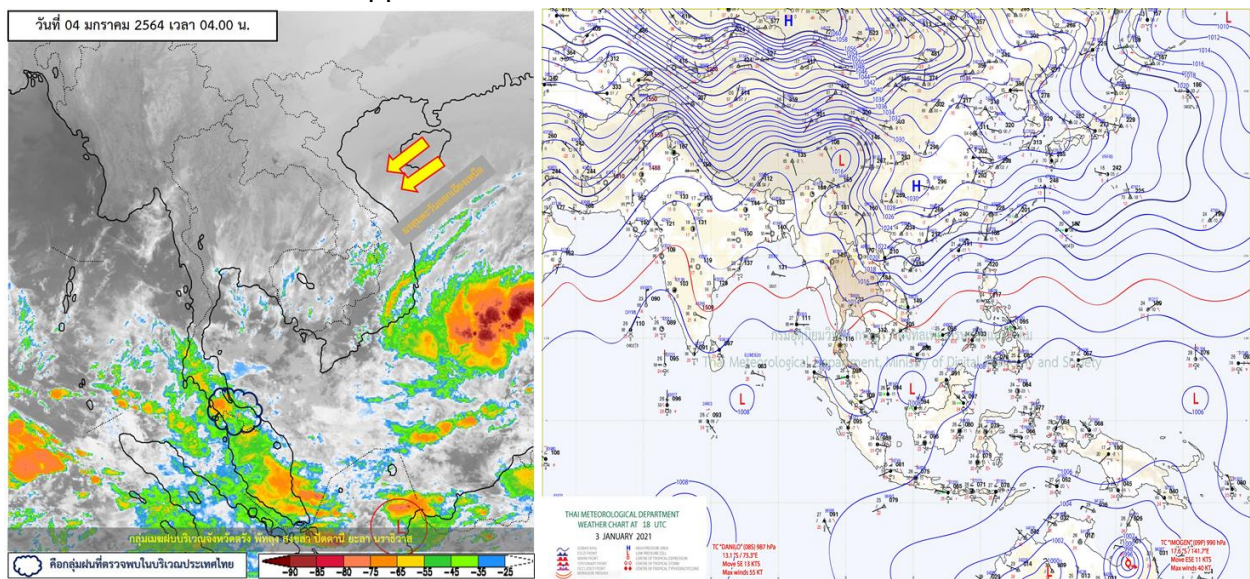




รายงานสรุปศูนย์ปฏิบัติการน้ำอัจฉริยะ
เรื่อง สถานการณ์น้ำและการเฝ้าระวัง
ประจำวันจันทร์ที่ 4 มกราคม พ.ศ. 2564

1. สภาพอากาศและปริมาณฝน

1.1 สภาพอากาศ (กรมอุตุนิยมวิทยา)



บริเวณความกดอากาศสูงหรือมวลอากาศเย็นกำลังแรงจากประเทศจีนที่แผ่ปกคลุมประเทศไทยตอนบนมีกำลังอ่อนลงเป็นกำลังปานกลาง ทำให้บริเวณดังกล่าวมีอุณหภูมิสูงขึ้น 1-3 องศาเซลเซียส แต่ยังคงมีอากาศหนาวเย็น กับมีหมอกบางในตอนเช้า ขอให้ประชาชนบริเวณประเทศไทยตอนบนดูแลสุขภาพเนื่องจากสภาพอากาศที่ยังคงหนาวเย็นนี้ไว้ด้วย สำหรับมรสุมตะวันออกเฉียงเหนือกำลังค่อนข้างแรงยังคงพัดปกคลุมอ่าวไทยและภาคใต้ ประกอบกับมีหย่อมความกดอากาศต่ำปกคลุมบริเวณทะเลจีนใต้ตอนล่าง ลักษณะเช่นนี้ทำให้ภาคใต้ตอนล่างมีฝนตกหนักบางพื้นที่ ส่วนคลื่นลมบริเวณอ่าวไทยตอนบนมีคลื่นสูง ประมาณ 2 เมตร และอ่าวไทยตอนล่างคลื่นสูง 2-3 เมตร บริเวณที่มีฝนฟ้าคะนองคลื่นสูงมากกว่า 3 เมตร ขอให้ชาวเรือบริเวณอ่าวไทยเดินเรือด้วยความระมัดระวัง และเรือเล็กบริเวณอ่าวไทยตอนล่างควรงดออกจากฝั่งในระยะนี้

1.2 สภาพฝน

ปริมาณฝนสูงสุด 5 อันดับ จากสำนักงานทรัพยากรน้ำแห่งชาติ เวลา 07.00 น. วันที่ 3 ม.ค.64 ถึงเวลา 07.00 น. วันที่ 4 ม.ค. 64 ตามลำดับ ดังนี้

1. อ.บันนังสตา จ.ยะลา	วัดปริมาณฝนได้	60.6	มม.
2. อ.ธารโต จ.ยะลา	วัดปริมาณฝนได้	55.0	มม.
3. อ.จะนะ จ.นราธิวาส	วัดปริมาณฝนได้	53.2	มม.
4. อ.ยะหา จ.ยะลา	วัดปริมาณฝนได้	48.2	มม.
5. อ.หาดใหญ่ จ.สงขลา	วัดปริมาณฝนได้	44.8	มม.

2. สถานการณ์น้ำท่าและสภาพน้ำในอ่างเก็บน้ำ

2.1 สถานการณ์น้ำท่าในลุ่มน้ำต่างๆ (ข้อมูล วันที่ 4 ม.ค. 64 เวลา 06.00 น.)

แม่น้ำ	สถานี	ที่ตั้งสถานี	ตลิ่ง	ความจุ	ระดับน้ำ	ปริมาณน้ำ		ต่ำ(-) สูง(+) กว่าตลิ่ง	อยู่ใน เกณฑ์	แนวโน้ม	
						วันนี้	เมื่อวาน				
			ม.	ม. ³ / วิ.	ม.	ม. ³ / วิ.	ม. ³ / วิ.				
1. ปิง	P.1	สะพานนารัฐ อำเภอเมือง	จังหวัดเชียงใหม่	3.70	445	1.21	9.25	8.40	-2.49	น้อย	เพิ่มขึ้น
	P.7A	สะพานบ้านห้วยยาง อำเภอเมือง	จังหวัดกำแพงเพชร	5.34	3,000	0.28	73.71	71.70	-5.06	น้อย	เพิ่มขึ้น
	P.17	บ้านท่าวี อำเภอพรหมพิสัย	จังหวัดนครสวรรค์	39.80	2,990	34.28	50.00	46.00	-5.52	น้อย	เพิ่มขึ้น
2. วัง	W.1C	สะพานเสตุวารี อำเภอเมือง	จังหวัดลำปาง	5.20	651	-0.63	0.27	0.27	-5.83	น้อย	ทรงตัว
3. ยม	Y.1C	สะพานบ้านน้ำโค้ง อำเภอเมือง	จังหวัดแพร่	8.20	993	-0.07	1.51	1.51	-8.27	น้อย	ทรงตัว
4. น่าน	N.1	หน้าสำนักงานป่าไม้ อำเภอเมือง	จังหวัดน่าน	7.00	1,217	-0.18	9.40	9.40	-7.18	น้อย	ทรงตัว
	N.5A	สะพานเอกาทรถ อำเภอเมือง	จังหวัดพิษณุโลก	10.37	1,365	1.44	141.10	153.90	-8.93	น้อย	ลดลง
	N.67	สะพานบ้านเกลยไช อำเภอชุมแสง	จังหวัดนครสวรรค์	28.30	1,579	18.65	103.00	104.00	-9.65	น้อย	ลดลง
5. เจ้าพระยา	C.2	ค่ายจิรประวัติ อำเภอเมือง	จังหวัดนครสวรรค์	26.20	3,590	16.88	153.00	156.00	-9.32	น้อย	ลดลง
	C.13	ท้ายเขื่อนเจ้าพระยา อำเภอสรรพยา	จังหวัดชัยนาท	16.34	2,840	5.51	70.00	70.00	-10.83	น้อย	ทรงตัว
6. ป่าสัก	S.28	ท้ายเขื่อนป่าสักชลสิทธิ์ อำเภอพัฒนานิคม	จังหวัดลพบุรี	31.46	1,175	17.73	27.00	27.00	-13.73	น้อย	ทรงตัว
7. มูล	M.7	สะพานเสรีประชาธิปไตย อำเภอเมือง	จังหวัดอุบลราชธานี	7.00	2,300	2.61	283.00	313.50	-4.39	น้อย	ลดลง
8. ชี	E.20A	บ้านบ้านฟ้าหยาด อำเภอมหาชนะชัย	จังหวัดยโสธร	10.00	1,220	4.05	0.83	0.83	-5.95	น้อย	ทรงตัว
9. เพชรบุรี	B.9	บ้านสระเห็ด อำเภอท่ายาง	จังหวัดเพชรบุรี	6.60	355	2.18	10.10	10.10	-4.42	น้อย	ทรงตัว
	B.6A	สะพานท่าแกวียน อำเภอแก่งกระจาน	จังหวัดเพชรบุรี	6.00	260	0.51	0.55	0.60	-5.49	น้อย	ลดลง
	B.15	สะพานเทศบาล อำเภอเมือง	จังหวัดเพชรบุรี	5.40	150	0.49	1.35	1.05	-4.91	น้อย	เพิ่มขึ้น
10. ทะเลสาบสงขลา	X.44	คลองอู่ตะเภา อำเภอหาดใหญ่	จังหวัดสงขลา	7.40	534	2.18	91.00	54.20	-5.22	ปกติ	เพิ่มขึ้น
	X.170	บ้านคลองลำ อำเภอสรีนครินทร์	จังหวัดพัทลุง	25.20	290	20.92	8.00	8.25	-4.28	น้อย	ลดลง
11. ภาคใต้ฝั่งตะวันออก	X.180	สะพานเทศบาล อำเภอเมือง	จังหวัดชุมพร	3.80	193	0.57	32.10	27.90	-3.23	ปกติ	เพิ่มขึ้น
	X.119A	สะพานสันต อำเภอสุโขทัย	จังหวัดราชบุรี	8.20	203	6.62	119.90	113.15	-1.58	ปกติ	เพิ่มขึ้น
	X.53A	คลองชุมพร อำเภอเมือง	จังหวัดชุมพร	9.30	143	2.59	3.90	4.50	-6.71	น้อย	ลดลง
	X.212	คลองหลังสวน อำเภอหลังสวน	จังหวัดชุมพร	6.00	1,460	0.38	104.20	88.90	-5.62	น้อย	เพิ่มขึ้น
12 ภาคใต้ฝั่งตะวันตก	X.234	บ้านป่าหมาก อำเภอเมือง	จังหวัดตรัง	6.40	426	1.64	73.00	76.50	-4.76	ปกติ	ลดลง

○ น้ำใช้การทั้งประเทศ (อ่างเก็บน้ำขนาดใหญ่) ณ วันที่ 4 มกราคม 2564

- ปี 2559 มีน้ำ 16,073 ล้าน ลบ.ม. คิดเป็น 34%
- ปี 2563 มีน้ำ 20,512 ล้าน ลบ.ม. คิดเป็น 43%
- ปี 2564 มีน้ำ 19,340 ล้าน ลบ.ม. คิดเป็น 41%
- ปี 2564 **มากกว่า** ปี 2559 จำนวน 3,267 ล้าน ลบ.ม.
- ปี 2564 **น้อยกว่า** ปี 2563 จำนวน 1,172 ล้าน ลบ.ม.

○ น้ำใช้การในลุ่มเจ้าพระยา ณ วันที่ 4 มกราคม 2564

- ปี 2559 มีน้ำ 3,818 ล้าน ลบ.ม. คิดเป็น 21%
- ปี 2563 มีน้ำ 4,263 ล้าน ลบ.ม. คิดเป็น 23%
- ปี 2564 มีน้ำ 5,082 ล้าน ลบ.ม. คิดเป็น 28%
- ปี 2564 **มากกว่า** ปี 2559 จำนวน 1,264 ล้าน ลบ.ม.
- ปี 2564 **มากกว่า** ปี 2563 จำนวน 819 ล้าน ลบ.ม.

2.2 สภาพน้ำใช้การในอ่างเก็บน้ำขนาดใหญ่ (ข้อมูล วันที่ 4 ม.ค. 64)

ภาค อ่างเก็บน้ำเขื่อน	ความจุ ที่ รณส. (ล้าน ม. ³)	ความจุ ที่ รณก. (ล้าน ม. ³)	ความจุน้ำ ใช้การ (ล้าน ม. ³)	ณ วันที่								ไหลลง วันนี้ (ล้าน ม. ³)	ระบาย วันนี้ (ล้าน ม. ³)
				ปี2563		ปี2564							
				ปริมาตร (ล้าน ม. ³)	% รณก.	ปริมาตร (ล้าน ม. ³)	% รณก.	ปริมาตรใช้การ (ล้าน ม. ³)	% รณก.	% ใช้การ			
เหนือ													
ภูมิพล*	13,462	13,462	9,662	5,522	41	5,449	40	1,649	12	17	0.00	6.50	
สิริกิติ์*	10,508	9,510	6,660	4,784	50	5,279	56	2,429	26	36	2.20	17.05	
แม่จันตมบูรณะชล	323	265	253	151	57	141	53	129	49	51	0.00	0.03	
แม่กวางอุดมธารา	295	263	249	75	28	109	41	95	36	38	0.21	0.49	
กิวลม	106	106	103	55	51	69	65	65	61	63	0.24	0.12	
กิวคองหมา	209	170	164	106	62	75	44	69	41	42	0.00	0.14	
แควน้อยบำรุงแดน	1,080	939	896	430	46	402	43	359	38	40	0.38	1.12	
แม่มอก	110	110	94	34	31	43	39	27	24	28	0.02	0.02	
รวมภาคเหนือ	26,093	24,825	17,987	11,156	45	11,566	47	4,821	19	27	3.05	25.47	
ตะวันออกเฉียงเหนือ													
ห้วยหลวง	136	136	129	59	43	57	42	51	37	39	0.00	0.11	
น้ำอูน	780	520	475	275	53	232	45	187	36	39	0.21	0.71	
น้ำพุง*	200	165	157	88	53	87	53	79	48	51	0.00	0.00	
จุฬารัตน์*	181	164	127	45	27	144	88	107	65	84	0.03	0.00	
อุบลรัตน์*	4,640	2,431	1,850	488	20	1,481	61	900	37	49	0.00	4.06	
ลำปาว	2,450	1,980	1,880	1,394	70	941	48	841	42	45	0.00	0.87	
ลำตะคอง	445	314	292	154	49	343	109	320	102	110	0.03	0.69	
ลำพระเพลิง	242	155	154	22	14	154	100	153	99	100	0.08	0.00	
มูลบน	350	141	134	49	35	141	100	134	95	100	0.13	0.04	
ลำแพระ	325	275	268	84	31	243	88	236	86	88	0.00	0.12	
ลำนางรอง	197	121	118	23	19	99	82	96	79	81	0.08	0.00	
สิรินธร*	1,966	1,966	1,135	1,699	86	1,611	82	779	40	69	0.00	1.55	
รวมภาค ตอน.	11,911	8,368	6,676	4,380	52	5,533	66	3,882	46	58	0.55	8.15	
กลาง													
ป่าสักชลสิทธิ์	960	960	957	223	23	648	68	645	67	67	0.00	1.30	
ทับเสลา	190	160	143	36	23	108	68	91	57	64	0.00	0.00	
กระเสียว	390	299	259	61	20	199	66	159	53	61	0.00	0.02	
รวมภาคกลาง	1,540	1,419	1,135	320	23	955	67	895	63	66	0.00	1.32	
ตะวันตก													
ศรีนครินทร์*	18,770	17,745	7,480	14,963	84	13,161	74	2,896	16	39	1.20	11.10	
วชิราลงกรณ์*	11,000	8,860	5,848	6,935	78	4,651	52	1,639	19	28	0.81	8.00	
รวมภาคตะวันตก	29,770	26,605	13,328	21,898	82	17,812	67	4,535	17	34	2.01	19.10	
ตะวันออก													
ขุนด่านปราการชล	225	224	219	154	69	185	83	181	81	82	0.01	2.51	
คลองสิียด	450	420	390	108	26	161	38	131	31	33	0.00	0.38	
บางพระ	127	117	105	52	45	75	64	63	53	60	0.00	0.25	
หนองปลาไหล	206	164	150	55	33	156	95	143	87	95	0.70	0.00	
ประแสร์	322	295	275	120	41	228	77	208	70	75	0.00	0.07	
นฤปดินทรจินดา	338	295	276	212	72	221	75	201	68	73	0.06	0.69	
รวมภาคตะวันออก	1,668	1,515	760	701	46	1,025	68	925	61	65	0.76	3.90	
ใต้													
แก่งกระจาน	900	710	645	441	62	516	73	451	64	70	0.35	1.30	
ปราณบุรี	490	391	373	268	69	354	91	336	86	90	0.00	0.16	
รัชชประภา*	6,144	5,639	4,287	3,725	66	3,747	66	2,395	42	56	0.89	1.90	
บางยาง*	1,590	1,454	1,178	1,074	74	1,375	95	1,098	76	93	17.18	12.34	
รวมภาคใต้	9,124	8,194	6,447	5,508	67	5,992	73	4,281	52	66	18.42	15.70	
รวมทั้งประเทศ	80,106	70,926	46,333	43,963	62	42,883	60	19,340	27	41	24.79	73.65	

ต่ำกว่า 30 %
รวม 3 แห่ง

ตั้งแต่ 31 - 50%
รวม 10 แห่ง

ตั้งแต่ 51-80%
รวม 12 แห่ง

มากกว่า 80%
รวม 10 แห่ง

2.3 สภาพน้ำในอ่างเก็บน้ำ 4 เขื่อนหลักกลุ่มเจ้าพระยา (ข้อมูล วันที่ 4 ม.ค. 64)

สภาพน้ำในอ่างเก็บน้ำ ภูมิพล สิริกิติ์ แควน้อยฯ และป่าสักฯ วันที่ 4 มกราคม 2564

อ่างเก็บน้ำ	ปริมาณน้ำในอ่างฯ		ปริมาณน้ำใช้การได้		ปริมาณน้ำไหลลงอ่างฯ		ปริมาณน้ำระบาย		รับน้ำได้อีก	เปรียบเทียบน้ำใช้การ - น้อยกว่า / + มากกว่า ปี 2559
	ปี 2563	% ความจุ	ปริมาณน้ำ	% ใช้การ	วันนี้	เมื่อวาน	วันนี้	เมื่อวาน		
ภูมิพล	5,449	40	1,649	17	0.00	0.00	6.50	6.50	8,013	543
สิริกิติ์	5,279	56	2,429	36	2.20	3.01	17.05	13.99	4,231	555
ภูมิพล+สิริกิติ์	10,728	47	4,078	25	2.20	3.01	23.55	20.49	12,244	1,098
แควน้อยฯ	402	43	359	40	0.38	0.00	1.12	1.12	537	20
ป่าสักชลสิทธิ์	648	68	645	67	0.00	0.00	1.30	2.59	312	146
รวมทั้งหมด	11,778	47	5,082	28	2.58	3.01	25.98	24.21	13,093	1,264

(หน่วย : ล้าน ลบ.ม.)

2.4 สถานการณ์น้ำลุ่มน้ำเจ้าพระยา

แม่น้ำปิง ปริมาณน้ำไหลผ่านที่สถานี P.17 อ.บรรพตพิสัย จ.นครสวรรค์ วัดได้ 50.00 ลบ.ม./วินาที (เมื่อวาน 46.00 ลบ.ม./วินาที) ต่ำกว่าตลิ่ง 5.52 เมตร มี**แนวโน้มเพิ่มขึ้น**

แม่น้ำน่าน ปริมาณน้ำไหลผ่านที่สถานี N.67 อ.ชุมแสง จ.นครสวรรค์ วัดได้ 103.00 ลบ.ม./วินาที (เมื่อวาน 104.00 ลบ.ม./วินาที) ต่ำกว่าตลิ่ง 9.65 เมตร มี**แนวโน้มลดลง**

แม่น้ำเจ้าพระยา ปริมาณน้ำไหลผ่านที่สถานี C.2 อ.เมืองนครสวรรค์ วัดได้ 153.00 ลบ.ม./วินาที (เมื่อวาน 156.00 ลบ.ม./วินาที) ต่ำกว่าตลิ่ง 9.32 เมตร มี**แนวโน้มลดลง** และมีปริมาณน้ำไหลผ่านท้ายเขื่อนเจ้าพระยา (C.13) ในอัตรา 70.00 ลบ.ม./วินาที (เมื่อวาน 70.00 ลบ.ม./วินาที) ไหลผ่านสถานีวัดน้ำ C.29A อ.บางไทร มีปริมาณน้ำไหลผ่านเฉลี่ย 94.00 ลบ.ม./วินาที (เมื่อวาน 183.00 ลบ.ม./วินาที)

2.5 สภาพน้ำในอ่างเก็บน้ำขนาดกลาง (ข้อมูล วันที่ 4 ม.ค. 64)

ข้อมูลวันที่ 4 มกราคม 2564																		
สรุปอ่างขนาดกลางที่มีปริมาณในช่วง <=30 % 31 - 50 % >50-80% >80 - 100 % และ >100 %																		
ภาค	จำนวน	สขป.	จำนวน	31 - 50 %			>50-80%			>80 - 100 %			>100 %					
				ภาค	จำนวน	สขป.	จำนวน	ภาค	จำนวน	สขป.	จำนวน	ภาค	จำนวน	สขป.	จำนวน			
เหนือ	24		1	เหนือ	15		1	เหนือ	15		เหนือ	19	1	เหนือ	2	1		
			2				2						2			2	2	2
			3				3						3			3	3	3
			4				4						4			4	4	4
ตะวันออก	16		5	ตะวันออก	45		5	ตะวันออก	56		ตะวันออก	87	5	ตะวันออก	14	5		
			6				6						6			6	6	6
			7				7						7			7	7	7
			8				8						8			8	8	8
ตะวันออก	2		9	ตะวันออก	7		9	ตะวันออก	14		9	ตะวันออก	23		9			
กลาง	3		10	กลาง	3		10	กลาง	6		กลาง	10	10	กลาง	0	10		
			11				11						11			11	11	11
			12				12						12			12	12	12
ตะวันตก	0		13	ตะวันตก	1		13	ตะวันตก	0		13	ตะวันตก	4		13			
ใต้	3		14	ใต้	2		14	ใต้	9		ใต้	20	14	ใต้	5	14		
			15				15						15			15	15	15
			16				16						16			16	16	16
			17				17						17			17	17	17
			18				18						18			18	18	18
รวม	48	รวม	48	รวม	73	รวม	73	รวม	100	รวม	100	รวม	163	รวม	163	รวม	28	

รวมทั้งหมด 412 แห่ง



2.6 สรุปผลการจัดสรรน้ำฤดูแล้งปี 2563/64 ข้อมูล ณ 4 ม.ค. 64

ลุ่มน้ำ	แผน (ล้าน ลบ.ม.)	ผลจัดสรรน้ำ (ล้าน ลบ.ม.)	คงเหลือ (ล้าน ลบ.ม.)
ทั้งประเทศ (1 พ.ย. 63 – 30 เม.ย. 64)	16,674	5,007 (30%)	11,667 (70%)
เจ้าพระยา (4 เขื่อน) (1 พ.ย. 63 – 30 เม.ย. 64)	4,000	1,382 (35%)	2,618 (65%)
แม่กลอง (1 ม.ค. 64 – 30 มิ.ย. 64)	3,000	73 (2%)	2,927 (98%)

3. วิเคราะห์สถานการณ์

3.1 คาดการณ์ปริมาณฝนจากแบบจำลองบรรยากาศจากกรมอุตุนิยมวิทยา (3วันล่วงหน้า)

- วันที่ 4 ม.ค. 64 (4 ม.ค. 64 เวลา 07.00 น. – 5 ม.ค. 64 เวลา 07.00 น.) มีฝนตกปานกลาง (10.1 – 35.0 มม.) บริเวณพื้นที่ จ.สุราษฎร์ธานี จ.กระบี่ และ จ.ตรัง มีฝนตกหนัก (35.1 – 90.0 มม.) บริเวณพื้นที่ จ.นครศรีธรรมราช จ.พัทลุง จ.สงขลา และ จ.ปัตตานี มีฝนตกหนักมาก (มากกว่า 90.0 มม.) บริเวณพื้นที่ จ.นราธิวาส

- วันที่ 5 ม.ค. 64 (5 ม.ค. 64 เวลา 07.00 น. – 6 ม.ค. 64 เวลา 07.00 น.) มีฝนตกปานกลาง (10.1 – 35.0 มม.) บริเวณพื้นที่ จ.สุราษฎร์ธานี จ.นครศรีธรรมราช และ จ.สตูล มีฝนตกหนัก (35.1 – 90.0 มม.) บริเวณพื้นที่ จ.ยะลา มีฝนตกหนักมาก (มากกว่า 90.0 มม.) บริเวณพื้นที่ จ.พัทลุง จ.สงขลา จ.ปัตตานี และ จ.นราธิวาส

- วันที่ 6 ม.ค. 64 (6 ม.ค. 64 เวลา 07.00 น. – 7 ม.ค. 64 เวลา 07.00 น.) มีฝนตกปานกลาง (10.1 – 35.0 มม.) บริเวณพื้นที่ จ.สตูล มีฝนตกหนัก (35.1 – 90.0 มม.) บริเวณพื้นที่ จ.นครศรีธรรมราช จ.พัทลุง จ.สงขลา จ.ปัตตานี และ จ.ยะลา มีฝนตกหนักมาก (มากกว่า 90.0 มม.) บริเวณพื้นที่ จ.นราธิวาส

3.2 คาดการณ์ปริมาณน้ำ (วันที่ 5 ม.ค. 64)

คาดการณ์ปริมาณน้ำไหลผ่านลุ่มน้ำปึงที่สถานี P.17 อ.บรรพตพิสัย จ.นครสวรรค์ จะมีปริมาณน้ำไหลผ่าน 52.00 ลบ.ม./วินาที มีแนวโน้มเพิ่มขึ้น ลุ่มน้ำน่านที่สถานี N.67 อ.ชุมแสง จ.นครสวรรค์ จะมีปริมาณน้ำไหลผ่าน 100.00 ลบ.ม./วินาที มีแนวโน้มลดลง โดยจะทำให้ในลุ่มน้ำเจ้าพระยาที่สถานี C.2 อ.เมืองนครสวรรค์ จ.นครสวรรค์ จะมีปริมาณน้ำไหลผ่าน 150.00 ลบ.ม./วินาที มีแนวโน้มลดลง

4. รายงานสถานการณ์ค่าความเค็ม (ข้อมูล วันที่ 4 ม.ค. 64 เวลา 07:00 น.)

แม่น้ำ	สถานีเฝ้าระวัง	เกณฑ์เฝ้าระวัง (กรัม/ลิตร)	ค่าความเค็ม (กรัม/ลิตร)
เจ้าพระยา	ประปาสำแล	0.25	0.21
ปราจีน-บางปะกง	บางกระเจ็ด	2.00	0.24
ท่าจีน	ปากคลองจินดา	0.75	0.69
แม่กลอง	ปากคลองดำเนินสะดวก	2.00	0.18