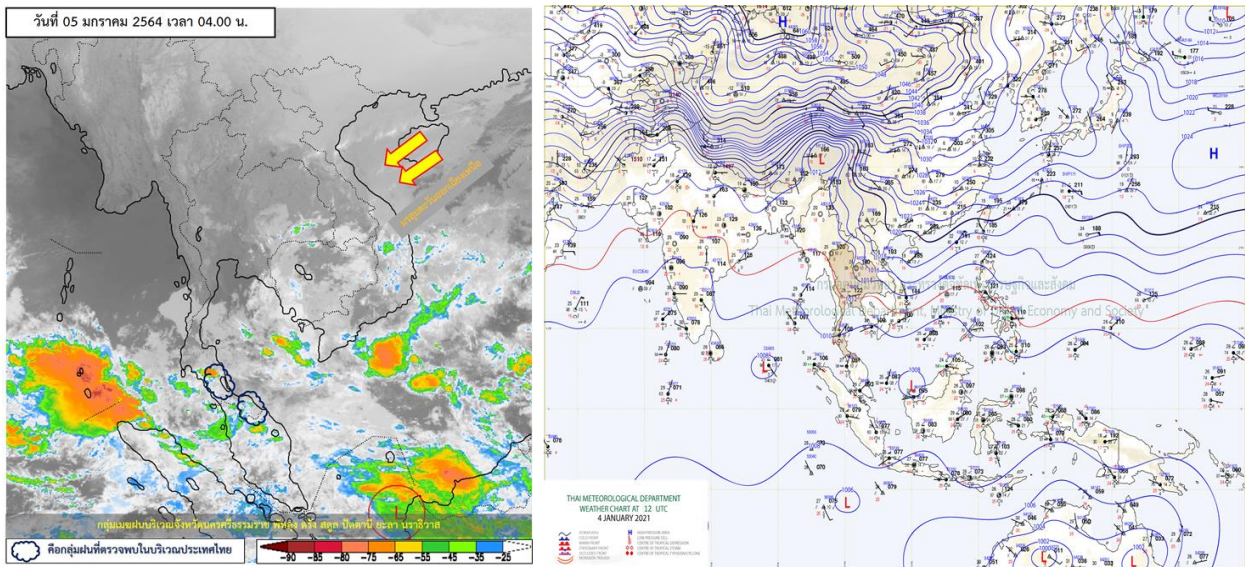




รายงานสรุปศูนย์ปฏิบัติการน้ำอัจฉริยะ
เรื่อง สถานการณ์น้ำและการเฝ้าระวัง
ประจำวันอังคารที่ 5 มกราคม พ.ศ. 2564

1. สภาพอากาศและปริมาณฝน

1.1 สภาพอากาศ (กรมอุตุนิยมวิทยา)



บริเวณความกดอากาศสูงหรือมวลอากาศเย็นที่แผ่ปกคลุมประเทศไทยตอนบนและทะเลจีนใต้มีกำลังอ่อนลง ทำให้บริเวณดังกล่าวมีอุณหภูมิสูงขึ้นอีก 1-3 องศาเซลเซียส กับมีหมอกในตอนเช้าและมีหมอกหนาในบางพื้นที่ แต่ยังคงมีอากาศเย็นถึงหนาว ขอให้ประชาชนบริเวณประเทศไทยตอนบนระวังอันตรายในการสัญจรผ่านบริเวณที่มีหมอกไว้ด้วย สำหรับมรสุมตะวันออกเฉียงเหนือที่พัดปกคลุมอ่าวไทยและภาคใต้มีกำลังค่อนข้างแรง ประกอบกับมีหย่อมความกดอากาศต่ำปกคลุมบริเวณชายฝั่งประเทศมาเลเซีย ลักษณะเช่นนี้ทำให้ภาคใต้ตอนล่างยังคงมีฝนตกหนักบางพื้นที่ ขอให้ประชาชนบริเวณดังกล่าวระวังผลกระทบจากฝนตกหนักและฝนที่ตกสะสมซึ่งอาจทำให้เกิดน้ำท่วมฉับพลันและน้ำป่าไหลหลากได้ ส่วนคลื่นลมบริเวณอ่าวไทยตอนล่างมีกำลังปานกลาง โดยตั้งแต่จังหวัดนครศรีธรรมราชลงไปคลื่นสูงประมาณ 2 เมตร บริเวณที่มีฝนฟ้าคะนองคลื่นสูงมากกว่า 3 เมตร ขอให้ชาวเรือบริเวณอ่าวไทยเดินเรือด้วยความระมัดระวัง

1.2 สภาพฝน

ปริมาณฝนสูงสุด 5 อันดับ จากสำนักงานทรัพยากรน้ำแห่งชาติ เวลา 07.00 น. วันที่ 4 ม.ค.64 ถึงเวลา 07.00 น. วันที่ 5 ม.ค. 64 ตามลำดับ ดังนี้

1. อ.ชะอวด จ.นครศรีธรรมราช	วัดปริมาณฝนได้	52.8	มม.
2. อ.หนองจิก จ.ปัตตานี	วัดปริมาณฝนได้	48.8	มม.
3. อ.หาดใหญ่ จ.สงขลา	วัดปริมาณฝนได้	45.0	มม.
4. อ.เมืองยะลา จ.ยะลา	วัดปริมาณฝนได้	42.4	มม.
5. อ.เมืองนราธิวาส จ.นราธิวาส	วัดปริมาณฝนได้	39.0	มม.

2. สถานการณ์น้ำท่าและสภาพน้ำในอ่างเก็บน้ำ

2.1 สถานการณ์น้ำท่าในลุ่มน้ำต่างๆ (ข้อมูล วันที่ 5 ม.ค. 64 เวลา 06.00 น.)

แม่น้ำ	สถานี	ที่ตั้งสถานี	ตลิ่ง ม.	ความจุ ม. ³ / วิ.	ระดับน้ำ ม.	ปริมาณน้ำ		ค่า(-) สูง(+) กว่าตลิ่ง	อยู่ใน เกณฑ์	แนวโน้ม	
						วันนี้ ม. ³ / วิ.	เมื่อวาน ม. ³ / วิ.				
1. ปิง	P.1	สะพานนารัฐ อำเภอเมือง	จังหวัดเชียงใหม่	3.70	445	1.19	8.80	9.25	-2.51	น้อย	ลดลง
	P.7A	สะพานบ้านห้วยยาง อำเภอเมือง	จังหวัดกำแพงเพชร	5.34	3,000	0.30	77.90	73.71	-5.04	น้อย	เพิ่มขึ้น
	P.17	บ้านท่าจิว อำเภอบรรพตพิสัย	จังหวัดนครสวรรค์	39.80	2,990	34.28	50.00	50.00	-5.52	น้อย	ทรงตัว
2. วัง	W.1C	สะพานเสตุวารี อำเภอเมือง	จังหวัดลำปาง	5.20	651	-0.32	0.76	0.27	-5.52	น้อย	ทรงตัว
3. ยม	Y.1C	สะพานบ้านน้ำโค้ง อำเภอเมือง	จังหวัดแพร่	8.20	993	-0.07	1.51	1.51	-8.27	น้อย	ทรงตัว
4. น่าน	N.1	หน้าสำนักงานป่าไม้ อำเภอเมือง	จังหวัดน่าน	7.00	1,217	-0.18	9.40	9.40	-7.18	น้อย	ทรงตัว
	N.5A	สะพานเอกทศกร อำเภอเมือง	จังหวัดพิษณุโลก	10.37	1,365	1.42	138.80	141.10	-8.95	น้อย	ลดลง
	N.67	สะพานบ้านก้อยไชย อำเภอชุมแสง	จังหวัดนครสวรรค์	28.30	1,579	18.64	103.00	103.00	-9.66	น้อย	ทรงตัว
5. เจ้าพระยา	C.2	ค่าจิบประวัติ อำเภอเมือง	จังหวัดนครสวรรค์	26.20	3,590	16.89	154.00	153.00	-9.31	น้อย	เพิ่มขึ้น
	C.13	ท้ายเขื่อนเจ้าพระยา อำเภอสรรพยา	จังหวัดชัยนาท	16.34	2,840	5.51	70.00	70.00	-10.83	น้อย	ทรงตัว
6. ป่าสัก	S.28	ท้ายเขื่อนป่าสักชลสิทธิ์ อำเภอพัฒนานิคม	จังหวัดสระบุรี	31.46	1,175	17.41	19.00	27.00	-14.05	น้อย	ลดลง
7. มูล	M.7	สะพานเสรีประชาธิปไตย อำเภอเมือง	จังหวัดอุบลราชธานี	7.00	2,300	2.52	68.00	81.50	-4.48	น้อย	ลดลง
8. สี	E.20A	บ้านบ้านฟ้าหยาด อำเภอห้วยทับไทร	จังหวัดสิงห์บุรี	10.00	1,220	4.04	0.82	0.83	-5.96	น้อย	ลดลง
9. เพชรบุรี	B.9	บ้านสารเหนือ อำเภอท่าช้าง	จังหวัดเพชรบุรี	6.60	355	2.14	9.30	10.10	-4.46	น้อย	ลดลง
	B.6A	สะพานท่าเกวียน อำเภอแก่งกระจาน	จังหวัดเพชรบุรี	6.00	260	0.50	0.50	0.55	-5.50	น้อย	ลดลง
	B.15	สะพานเทศบาล อำเภอเมือง	จังหวัดเพชรบุรี	5.40	150	0.49	1.35	1.35	-4.91	น้อย	ทรงตัว
10. ทะเลสาบสงขลา	X.44	คลองอู่ตะเภา อำเภอหาดใหญ่	จังหวัดสงขลา	7.40	534	2.87	126.20	91.00	-4.53	ปกติ	เพิ่มขึ้น
	X.170	บ้านคลองลำ อำเภอศรีนครินทร์	จังหวัดพัทลุง	25.20	290	20.95	8.75	8.00	-4.25	น้อย	เพิ่มขึ้น
11. ภาคใต้ฝั่งตะวันออก	X.180	สะพานเทศบาล อำเภอเมือง	จังหวัดชุมพร	3.80	193	0.43	27.90	32.10	-3.37	น้อย	ลดลง
	X.119A	สะพานสันตูป อำเภอสุไหงโก-ลก	จังหวัดนราธิวาส	8.20	203	7.36	155.50	119.90	-0.84	มาก	เพิ่มขึ้น
	X.53A	คลองชุมพร อำเภอเมือง	จังหวัดชุมพร	9.30	143	2.58	3.80	3.90	-6.72	น้อย	ลดลง
	X.212	คลองหลังสวน อำเภอหลังสวน	จังหวัดชุมพร	6.00	1,460	0.29	96.10	104.20	-5.71	น้อย	ลดลง
12. ภาคใต้ฝั่งตะวันตก	X.234	บ้านป่าหมาก อำเภอเมือง	จังหวัดตรัง	6.40	426	1.57	69.50	73.00	-4.83	ปกติ	ลดลง

○ น้ำใช้การทั่วประเทศ (อ่างเก็บน้ำขนาดใหญ่) ณ วันที่ 5 มกราคม 2564

- ปี 2559 มีน้ำ 16,021 ล้าน ลบ.ม. คิดเป็น 34%
- ปี 2563 มีน้ำ 20,446 ล้าน ลบ.ม. คิดเป็น 43%
- ปี 2564 มีน้ำ 19,279 ล้าน ลบ.ม. คิดเป็น 41%
- ปี 2564 **มากกว่า** ปี 2559 จำนวน 3,258 ล้าน ลบ.ม.
- ปี 2564 **น้อยกว่า** ปี 2563 จำนวน 1,167 ล้าน ลบ.ม.

○ น้ำใช้การในลุ่มเจ้าพระยา ณ วันที่ 5 มกราคม 2564

- ปี 2559 มีน้ำ 3,803 ล้าน ลบ.ม. คิดเป็น 21%
- ปี 2563 มีน้ำ 4,246 ล้าน ลบ.ม. คิดเป็น 23%
- ปี 2564 มีน้ำ 5,055 ล้าน ลบ.ม. คิดเป็น 28%
- ปี 2564 **มากกว่า** ปี 2559 จำนวน 1,252 ล้าน ลบ.ม.
- ปี 2564 **มากกว่า** ปี 2563 จำนวน 809 ล้าน ลบ.ม.

2.2 สภาพน้ำใช้การในอ่างเก็บน้ำขนาดใหญ่ (ข้อมูล วันที่ 5 ม.ค. 64)

ภาค อ่างเก็บน้ำเขื่อน	ความจุ ที่ รณศ. (ล้าน ม. ³)	ความจุ ที่ รณก. (ล้าน ม. ³)	ความจุน้ำ ใช้การ (ล้าน ม. ³)	ณ วันที่						ไหลลง วันนี้ (ล้าน ม. ³)	ระบาย วันนี้ (ล้าน ม. ³)	
				ปี2563		ปี2564						
				ปริมาตร (ล้าน ม. ³)	% รณก.	ปริมาตร (ล้าน ม. ³)	% รณก.	ปริมาตรใช้การ (ล้าน ม. ³)	% รณก.	% ใช้การ		
เหนือ												
ภูมิพล*	13,462	13,462	9,662	5,516	41	5,442	40	1,642	12	17	0.00	6.50
สิริกิติ์*	10,508	9,510	6,660	4,777	50	5,263	55	2,413	25	36	2.20	17.03
แม่จันทมบูรณ์ชล	323	265	253	151	57	141	53	129	49	51	0.00	0.16
แม่กวางอุดมธารา	295	263	249	75	29	108	41	94	36	38	0.15	0.46
กัวลม	106	106	103	54	51	69	65	65	61	63	0.12	0.12
กัวคองหมา	209	170	164	106	62	75	44	69	41	42	0.04	0.04
แควน้อยบำรุงแดน	1,080	939	896	428	46	401	43	358	38	40	0.39	1.12
แม่มอก	110	110	94	34	30	42	39	26	24	28	0.00	0.02
รวมภาคเหนือ	26,093	24,825	17,987	11,140	45	11,542	46	4,797	19	27	2.89	25.46
ตะวันออกเฉียงเหนือ												
ห้วยหลวง	136	136	129	58	43	57	42	51	37	39	0.00	0.11
น้ำอูน	780	520	475	275	53	231	44	186	36	39	0.38	0.88
น้ำพุง*	200	165	157	88	53	87	53	79	48	51	0.07	0.00
จุฬารักษ์*	181	164	127	45	27	144	88	107	65	84	0.00	0.00
อุบลรัตน์*	4,640	2,431	1,850	487	20	1,475	61	894	37	48	0.00	4.06
ลำปาว	2,450	1,980	1,880	1,389	70	937	47	837	42	45	0.00	1.11
ลำตะคอง	445	314	292	153	49	342	109	319	102	109	0.32	0.69
ลำพระเพลิง	242	155	154	22	14	154	99	153	99	99	0.00	0.00
มูลบน	350	141	134	49	35	141	100	134	95	100	0.12	0.04
ลำแพระ	325	275	268	84	31	243	88	236	86	88	0.00	0.12
ลำนางรอง	197	121	118	23	19	99	82	96	79	81	0.00	0.00
สิรินธร*	1,966	1,966	1,135	1,694	86	1,608	82	777	40	68	1.34	1.56
รวมภาคตอน.	11,911	8,368	6,676	4,367	52	5,519	66	3,868	46	58	2.23	8.56
กลาง												
ป่าสักชลสิทธิ์	960	960	957	222	23	646	67	643	67	67	0.00	2.16
ทับเสลา	190	160	143	36	23	108	68	91	57	64	0.00	0.00
กระเสียว	390	299	259	61	20	199	66	159	53	61	0.00	0.02
รวมภาคกลาง	1,540	1,419	1,135	319	22	952	67	892	63	66	0.00	2.18
ตะวันตก												
ศรีนครินทร์*	18,770	17,745	7,480	14,948	84	13,150	74	2,885	16	39	3.52	11.03
วีรราชกรม*	11,000	8,860	5,848	6,922	78	4,644	52	1,632	18	28	0.80	7.98
รวมภาคตะวันตก	29,770	26,605	13,328	21,869	82	17,794	67	4,517	17	34	4.32	19.01
ตะวันออก												
ขุนด่านปราการชล	225	224	219	153	68	183	82	178	80	81	0.01	2.58
คลองสิียด	450	420	390	108	26	160	38	130	31	33	0.00	0.38
บางพระ	127	117	105	52	45	74	64	62	53	59	0.00	0.23
หนองปลาไหล	206	164	150	54	33	155	95	141	86	94	0.00	0.00
ประแสร์	322	295	275	119	40	227	77	207	70	75	0.00	0.07
นฤบดินทรจินดา	338	295	276	211	71	220	75	201	68	73	0.06	0.68
รวมภาคตะวันออก	1,668	1,515	760	697	46	1,019	67	920	61	65	0.06	3.94
ใต้												
แก่งกระจาน	900	710	645	441	62	515	73	450	63	70	0.60	1.30
ปราณบุรี	490	391	373	268	69	353	90	336	86	90	0.53	1.06
รัชชประภา*	6,144	5,639	4,287	3,719	66	3,744	66	2,393	42	56	0.50	2.92
บางกลาง*	1,590	1,454	1,178	1,077	74	1,383	95	1,107	76	94	20.77	12.26
รวมภาคใต้	9,124	8,194	6,447	5,505	67	5,996	73	4,285	52	66	22.40	17.54
รวมทั้งประเทศ	80,106	70,926	46,333	43,896	62	42,822	60	19,279	27	41	31.91	76.69

ต่ำกว่า 30 %
รวม 3 แห่ง

ตั้งแต่ 31 - 50%
รวม 10 แห่ง

ตั้งแต่ 51-80%
รวม 12 แห่ง

มากกว่า 80%
รวม 10 แห่ง

2.3 สภาพน้ำในอ่างเก็บน้ำ 4 เขื่อนหลักลุ่มเจ้าพระยา (ข้อมูล วันที่ 5 ม.ค. 64)

สภาพน้ำในอ่างเก็บน้ำ ภูมิพล สิริกิติ์ แควน้อยฯ และป่าสักฯ วันที่ 5 มกราคม 2564

อ่างเก็บน้ำ	ปริมาณน้ำในอ่างฯ		ปริมาณน้ำใช้การได้		ปริมาณน้ำไหลลงอ่างฯ		ปริมาณน้ำระบาย		รับน้ำได้อีก	เปรียบเทียบน้ำใช้การ - น้อยกว่า / + มากกว่า ปี 2559
	ปี 2563	% ความจุ	ปริมาณน้ำ	% ใช้การ	วันนี้	เมื่อวาน	วันนี้	เมื่อวาน		
ภูมิพล	5,442	40	1,642	17	0.00	0.00	6.50	6.50	8,020	543
สิริกิติ์	5,263	55	2,413	36	2.20	2.20	17.03	17.05	4,247	545
ภูมิพล+สิริกิติ์	10,705	47	4,055	25	2.20	2.20	23.53	23.55	12,267	1,087
แควน้อยฯ	401	43	358	40	0.39	0.38	1.12	1.12	538	20
ป่าสักชลสิทธิ์	646	67	643	67	0.00	0.00	2.16	1.30	314	146
รวมทั้งหมด	11,751	47	5,055	28	2.59	2.58	26.82	25.98	13,120	1,252

(หน่วย : ล้าน ลบ.ม.)

2.4 สถานการณ์น้ำลุ่มน้ำเจ้าพระยา

แม่น้ำปิง ปริมาณน้ำไหลผ่านที่สถานี P.17 อ.บรรพตพิสัย จ.นครสวรรค์ วัดได้ 50.00 ลบ.ม./วินาที (เมื่อวาน 50.00 ลบ.ม./วินาที) ต่ำกว่าตลิ่ง 5.52 เมตร **มีแนวโน้มเพิ่มขึ้น**

แม่น้ำน่าน ปริมาณน้ำไหลผ่านที่สถานี N.67 อ.ชุมแสง จ.นครสวรรค์ วัดได้ 103.00 ลบ.ม./วินาที (เมื่อวาน 103.00 ลบ.ม./วินาที) ต่ำกว่าตลิ่ง 9.65 เมตร **มีแนวโน้มลดลง**

แม่น้ำเจ้าพระยา ปริมาณน้ำไหลผ่านที่สถานี C.2 อ.เมืองนครสวรรค์ วัดได้ 154.00 ลบ.ม./วินาที (เมื่อวาน 153.00 ลบ.ม./วินาที) ต่ำกว่าตลิ่ง 9.31 เมตร **มีแนวโน้มเพิ่มขึ้น** และมีปริมาณน้ำไหลผ่านท้ายเขื่อนเจ้าพระยา (C.13) ในอัตรา 70.00 ลบ.ม./วินาที (เมื่อวาน 70.00 ลบ.ม./วินาที) ไหลผ่านสถานีวัดน้ำ C.29A อ.บางไทร มีปริมาณน้ำไหลผ่านเฉลี่ย 177.00 ลบ.ม./วินาที (เมื่อวาน 94.00 ลบ.ม./วินาที)

2.5 สภาพน้ำในอ่างเก็บน้ำขนาดกลาง (ข้อมูล วันที่ 5 ม.ค. 64)

ข้อมูลวันที่ 5 มกราคม 2564																			
สรุปอ่างขนาดกลางที่มีปริมาณในช่วง <=30 % 31 - 50 % >50-80% >80 - 100 % และ >100 %																			
		31 - 50 %			>50-80%			>80 - 100 %			>100 %								
ภาค	จำนวน	สขป.	จำนวน	ภาค	จำนวน	สขป.	จำนวน	ภาค	จำนวน	สขป.	จำนวน	ภาค	จำนวน	สขป.	จำนวน				
เหนือ	24	1	5	เหนือ	15	1	2	เหนือ	15	1	5	เหนือ	19	1	3	เหนือ	2	1	0
		2	14			2	10			2	6			2	8			2	1
		3	1			3	1			3	0			3	2			3	1
		4	4			4	2			4	4			4	6			4	0
ตะวันออก	17	5	9	ตะวันออก	45	5	25	ตะวันออก	55	5	5	ตะวันออก	87	5	13	ตะวันออก	14	5	1
		6	4			6	8			6	20			6	20			6	0
		7	2			7	11			7	14			7	19			7	1
		8	2			8	1			8	16			8	35			8	12
ตะวันออก	2	9	2	ตะวันออก	7	9	7	ตะวันออก	15	9	15	ตะวันออก	22	9	22	ตะวันออก	5	9	5
กลาง	3	10	3	กลาง	3	10	3	กลาง	6	10	5	กลาง	10	10	8	กลาง	0	10	0
		11	0			11	0			11	0			11	0			11	0
		12	0			12	0			12	1			12	2			12	0
ตะวันตก	0	13	0	ตะวันตก	1	13	1	ตะวันตก	0	13	0	ตะวันตก	4	13	4	ตะวันตก	2	13	2
ใต้	3	14	3	ใต้	2	14	2	ใต้	9	14	5	ใต้	20	14	6	ใต้	5	14	1
		15	0			15	0			15	1			15	8			15	4
		16	0			16	0			16	3			16	5			16	0
		17	0			17	0			17	0			17	1			17	0
รวม	49	รวม	49	รวม	73	รวม	73	รวม	100	รวม	100	รวม	162	รวม	162	รวม	28	รวม	28

รวมทั้งหมด 412 แห่ง



2.6 สรุปผลการจัดสรรน้ำฤดูแล้งปี 2563/64 ข้อมูล ณ 5 ม.ค. 64

ลุ่มน้ำ	แผน (ล้าน ลบ.ม.)	ผลจัดสรรน้ำ (ล้าน ลบ.ม.)	คงเหลือ (ล้าน ลบ.ม.)
ทั้งประเทศ (1 พ.ย. 63 – 30 เม.ย. 64)	16,674	5,096 (31%)	11,578 (69%)
เจ้าพระยา (4 เขื่อน) (1 พ.ย. 63 – 30 เม.ย. 64)	4,000	1,412 (35%)	2,588 (65%)
แม่กลอง (1 ม.ค. 64 – 30 มิ.ย. 64)	3,000	92 (3%)	2,908 (97%)

3. วิเคราะห์สถานการณ์

3.1 คาดการณ์ปริมาณฝนจากแบบจำลองบรรยากาศจากกรมอุตุนิยมวิทยา (3วันล่วงหน้า)

- วันที่ 05 ม.ค. 64 (05 ม.ค. 64 เวลา 07.00 น. – 06 ม.ค. 64 เวลา 07.00 น.) มีฝนตกปานกลาง (10.1 – 35.0 มม.) บริเวณพื้นที่ จ.ชุมพร จ.สุราษฎร์ธานี จ.พังงา จ.กระบี่ จ.นครศรีธรรมราช จ.ตรัง จ.พัทลุง จ.สตูล จ.สงขลา จ.ปัตตานี จ.ยะลา และจ.นราธิวาส มีฝนตกหนัก (35.1 - 90 มม.) บริเวณพื้นที่ จ.สุราษฎร์ธานี จ.นครศรีธรรมราช จ.พัทลุง จ.สงขลา จ.ปัตตานี จ.ยะลา และจ.นราธิวาส

- วันที่ 06 ม.ค. 64 (06 ม.ค. 64 เวลา 07.00 น. – 07 ม.ค. 64 เวลา 07.00 น.) มีฝนตกปานกลาง (10.1 – 35.0 มม.) บริเวณพื้นที่ จ.ชุมพร จ.สุราษฎร์ธานี จ.พังงา จ.ภูเก็ต จ.กระบี่ จ.นครศรีธรรมราช จ.ตรัง จ.พัทลุง จ.สงขลา จ.ปัตตานี จ.ยะลา และจ.นราธิวาส มีฝนตกหนัก (35.1 - 90 มม.) บริเวณพื้นที่ จ.สุราษฎร์ธานี จ.นครศรีธรรมราช จ.พัทลุง จ.สงขลา จ.ปัตตานี จ.ยะลา และจ.นราธิวาส

- วันที่ 07 ม.ค. 64 (07 ม.ค. 64 เวลา 07.00 น. – 08 ม.ค. 64 เวลา 07.00 น.) มีฝนตกปานกลาง (10.1 – 35.0 มม.) บริเวณพื้นที่ จ.กระบี่ จ.นครศรีธรรมราช จ.ตรัง จ.พัทลุง จ.สงขลา จ.ปัตตานี และจ.นราธิวาส มีฝนตกหนัก (35.1 - 90 มม.) บริเวณพื้นที่ จ.นครศรีธรรมราช

3.2 คาดการณ์ปริมาณน้ำ (วันที่ 6 ม.ค. 64)

คาดการณ์ปริมาณน้ำไหลผ่านลุ่มน้ำปิงที่สถานี P.17 อ.บรรพตพิสัย จ.นครสวรรค์ จะมีปริมาณน้ำไหลผ่าน 51.00 ลบ.ม./วินาที มีแนวโน้มลดลง ลุ่มน้ำ่านที่สถานี N.67 อ.ชุมแสง จ.นครสวรรค์ จะมีปริมาณน้ำไหลผ่าน 102.00 ลบ.ม./วินาที มีแนวโน้มลดลง โดยจะทำให้ในลุ่มน้ำเจ้าพระยาที่สถานี C.2 อ.เมืองนครสวรรค์ จ.นครสวรรค์ จะมีปริมาณน้ำไหลผ่าน 156.00 ลบ.ม./วินาที มีแนวโน้มลดลง

4. รายงานสถานการณ์ค่าความเค็ม (ข้อมูล วันที่ 5 ม.ค. 64 เวลา 07:00 น.)

แม่น้ำ	สถานีเฝ้าระวัง	เกณฑ์เฝ้าระวัง (กรัม/ลิตร)	ค่าความเค็ม (กรัม/ลิตร)
เจ้าพระยา	ประปาสำแล	0.25	0.22
ปราจีน-บางปะกง	บางกระเจ็ด	2.00	0.27
ท่าจีน	ปากคลองจินดา	0.75	0.85
แม่กลอง	ปากคลองดำเนินสะดวก	2.00	0.17