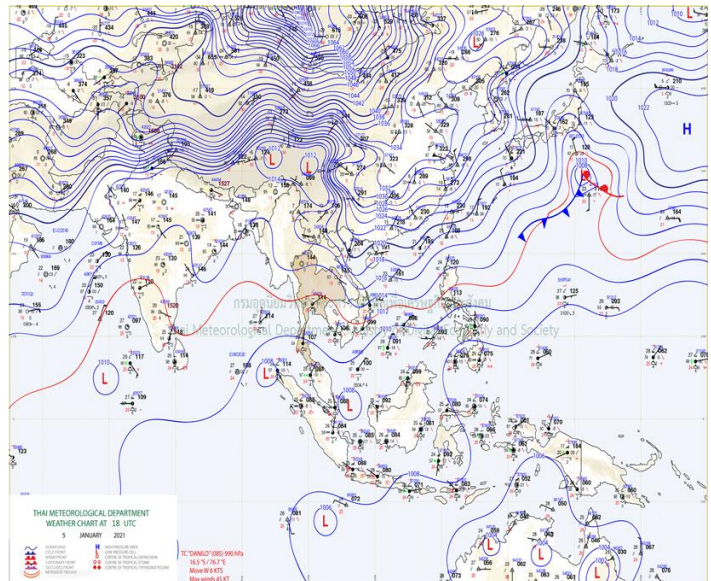
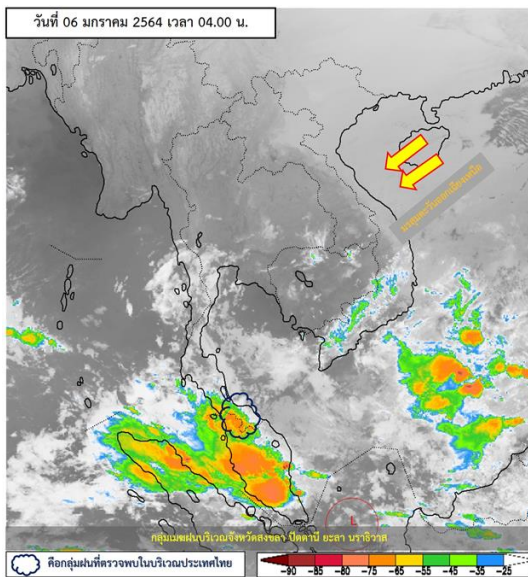




รายงานสรุปศูนย์ปฏิบัติการน้ำอัจฉริยะ
เรื่อง สถานการณ์น้ำและการเฝ้าระวัง
ประจำวันพุธที่ 6 มกราคม พ.ศ. 2564

1. สภาพอากาศและปริมาณฝน

1.1 สภาพอากาศ (กรมอุตุนิยมวิทยา)



บริเวณความกดอากาศสูงหรือมวลอากาศเย็นที่แผ่ปกคลุมประเทศไทยตอนบนและทะเลจีนใต้มีกำลังอ่อนลง ทำให้บริเวณดังกล่าวมีหมอกในตอนเช้าและมีหมอกหนาในบางพื้นที่ แต่ยังคงมีอากาศเย็นถึงหนาวในภาคเหนือและภาคตะวันออกเฉียงเหนือ สำหรับมรสุมตะวันออกเฉียงเหนือที่พัดปกคลุมอ่าวไทยและภาคใต้มีกำลังค่อนข้างแรง ประกอบกับมีหย่อมความกดอากาศต่ำปกคลุมชายฝั่งประเทศมาเลเซีย ลักษณะเช่นนี้ทำให้ภาคใต้ตอนล่างยังคงมีฝนตกหนักบางพื้นที่ อนึ่ง ในช่วงวันที่ 8-11 ม.ค. 64 บริเวณความกดอากาศสูงกำลังแรงอีกระลอกจากประเทศจีนจะแผ่ลงมาปกคลุมประเทศไทยตอนบน ทำให้บริเวณดังกล่าวมีอากาศหนาวเย็นลงและมีลมแรง สำหรับมรสุมตะวันออกเฉียงเหนือที่พัดปกคลุมอ่าวไทยและภาคใต้จะมีกำลังแรงขึ้น ทำให้ภาคใต้มีฝนตกหนักบางแห่ง

1.2 สภาพฝน

ปริมาณฝนสูงสุด 5 อันดับ จากสำนักงานทรัพยากรน้ำแห่งชาติ เวลา 07.00 น. วันที่ 5 ม.ค.64 ถึงเวลา 07.00 น. วันที่ 6 ม.ค. 64 ตามลำดับ ดังนี้

| | | | |
|-------------------------|----------------|-------|-----|
| 1. อ.ศรีสาคร จ.นราธิวาส | วัดปริมาณฝนได้ | 228.8 | มม. |
| 2. อ.ยะหา จ.ยะลา | วัดปริมาณฝนได้ | 219.2 | มม. |
| 3. อ.สุคีริน จ.นราธิวาส | วัดปริมาณฝนได้ | 201.8 | มม. |
| 4. อ.ธารโต จ.ยะลา | วัดปริมาณฝนได้ | 186.0 | มม. |
| 5. อ.บันนังสตา จ.ยะลา | วัดปริมาณฝนได้ | 176.6 | มม. |



2. สถานการณ์น้ำท่าและสภาพน้ำในอ่างเก็บน้ำ

2.1 สถานการณ์น้ำท่าในลุ่มน้ำต่างๆ (ข้อมูล วันที่ 6 ม.ค. 64 เวลา 06.00 น.)

| แม่น้ำ | สถานี | ที่ตั้งสถานี | ตลิ่ง | ความจุ | ระดับน้ำ | ปริมาณน้ำ | | ต่ำ(-) สูง(+) กว่าตลิ่ง | อยู่ใน เกณฑ์ | แนวโน้ม | |
|------------------------|--------|---|--------------------|-----------------------|----------|-----------------------|-----------------------|-------------------------------|-----------------|---------|-----------|
| | | | | | | วันนี้ | เมื่อวาน | | | | |
| | | | ม. | ม. ³ / วิ. | ม. | ม. ³ / วิ. | ม. ³ / วิ. | | | | |
| 1. ปิง | P.1 | สะพานวรุฑู อำเภอเมือง | จังหวัดเชียงใหม่ | 3.70 | 445 | 1.05 | 6.00 | 8.80 | -2.65 | น้อย | ลดลง |
| | P.7A | สะพานบ้านห้วยยาง อำเภอเมือง | จังหวัดกำแพงเพชร | 5.34 | 3,000 | 0.32 | 82.32 | 77.90 | -5.02 | น้อย | เพิ่มขึ้น |
| | P.17 | บ้านท่าวี อำเภอพรตพิสัย | จังหวัดนครสวรรค์ | 39.80 | 2,990 | 34.25 | 47.00 | 50.00 | -5.55 | น้อย | ลดลง |
| 2. วัง | W.1C | สะพานเสตุวารี อำเภอเมือง | จังหวัดลำปาง | 5.20 | 651 | -0.21 | 1.07 | 0.76 | -5.41 | น้อย | ทรงตัว |
| 3. ยม | Y.1C | สะพานบ้านน้ำโค้ง อำเภอเมือง | จังหวัดแพร่ | 8.20 | 993 | -0.07 | 1.51 | 1.51 | -8.27 | น้อย | ทรงตัว |
| 4. น่าน | N.1 | หน้าสำนักงานป่าไม้ อำเภอเมือง | จังหวัดน่าน | 7.00 | 1,217 | -0.18 | 9.40 | 9.40 | -7.18 | น้อย | ทรงตัว |
| | N.5A | สะพานเอกาทรถ อำเภอเมือง | จังหวัดพิษณุโลก | 10.37 | 1,365 | 1.84 | 167.70 | 138.80 | -8.53 | น้อย | เพิ่มขึ้น |
| | N.67 | สะพานบ้านเคยไชย อำเภอชุมแสง | จังหวัดนครสวรรค์ | 28.30 | 1,579 | 18.55 | 98.00 | 103.00 | -9.75 | น้อย | ลดลง |
| 5. เจ้าพระยา | C.2 | ค่ายจิรประวัติ อำเภอเมือง | จังหวัดนครสวรรค์ | 26.20 | 3,590 | 16.85 | 150.00 | 154.00 | -9.35 | น้อย | ลดลง |
| | C.13 | ท้ายเขื่อนเจ้าพระยา อำเภอสรรพยา | จังหวัดชัยนาท | 16.34 | 2,840 | 5.51 | 70.00 | 70.00 | -10.83 | น้อย | ทรงตัว |
| 6. ป่าสัก | S.28 | ท้ายเขื่อนป่าสักชลสิทธิ์ อำเภอพัฒนานิคม | จังหวัดลพบุรี | 31.46 | 1,175 | 17.59 | 24.00 | 19.00 | -13.87 | น้อย | เพิ่มขึ้น |
| 7. มูล | M.7 | สะพานเสรีประชาธิปไตย อำเภอเมือง | จังหวัดอุบลราชธานี | 7.00 | 2,300 | 2.53 | 69.50 | 68.00 | -4.47 | น้อย | เพิ่มขึ้น |
| 8. ชี | E.20A | บ้านบ้านฟ้าหยาด อำเภอมหาชนะชัย | จังหวัดยโสธร | 10.00 | 1,220 | 4.03 | 0.82 | 0.82 | -5.97 | น้อย | ทรงตัว |
| 9. เพชรบุรี | B.9 | บ้านสระเห็ด อำเภอท่ายาง | จังหวัดเพชรบุรี | 6.60 | 355 | 2.14 | 9.30 | 9.30 | -4.46 | น้อย | ทรงตัว |
| | B.6A | สะพานท่าเกวียน อำเภอแก่งกระจาน | จังหวัดเพชรบุรี | 6.00 | 260 | 0.47 | 0.35 | 0.50 | -5.53 | น้อย | ลดลง |
| | B.15 | สะพานเทศบาล อำเภอเมือง | จังหวัดเพชรบุรี | 5.40 | 150 | 0.43 | 0.45 | 1.35 | -4.97 | น้อย | ลดลง |
| 10. ทะเลสาบสงขลา | X.44 | คลองจตุรเมษา อำเภอหาดใหญ่ | จังหวัดสงขลา | 7.40 | 534 | 3.49 | 163.85 | 126.20 | -3.91 | ปกติ | เพิ่มขึ้น |
| | X.170 | บ้านคลองลำ อำเภอศรีนครินทร์ | จังหวัดพัทลุง | 25.20 | 290 | 20.97 | 9.25 | 8.75 | -4.23 | น้อย | เพิ่มขึ้น |
| 11. ภาคใต้ฝั่งตะวันออก | X.180 | สะพานเทศบาล อำเภอเมือง | จังหวัดชุมพร | 3.80 | 193 | 0.40 | 27.00 | 27.90 | -3.40 | น้อย | ลดลง |
| | X.119A | สะพานสันต อำเภอสุโขทัย | จังหวัดนครราชสีมา | 8.20 | 203 | 9.04 | 271.00 | 155.50 | 0.84 | ท่วม | เพิ่มขึ้น |
| | X.53A | คลองชุมพร อำเภอเมือง | จังหวัดชุมพร | 9.30 | 143 | 2.55 | 3.50 | 3.80 | -6.75 | น้อย | ลดลง |
| | X.212 | คลองหลังสวน อำเภอหลังสวน | จังหวัดชุมพร | 6.00 | 1,460 | 0.28 | 95.20 | 96.10 | -5.72 | น้อย | ลดลง |
| 12. ภาคใต้ฝั่งตะวันตก | X.234 | บ้านป่าหมาก อำเภอเมือง | จังหวัดตรัง | 6.40 | 426 | 1.49 | 65.60 | 69.50 | -4.91 | ปกติ | ลดลง |

○ น้ำใช้การทั้งประเทศ (อ่างเก็บน้ำขนาดใหญ่) ณ วันที่ 6 มกราคม 2564

- ปี 2559 มีน้ำ 15,966 ล้าน ลบ.ม. คิดเป็น 34%
- ปี 2563 มีน้ำ 20,383 ล้าน ลบ.ม. คิดเป็น 43%
- ปี 2564 มีน้ำ 19,230 ล้าน ลบ.ม. คิดเป็น 41%
- ปี 2564 **มากกว่า** ปี 2559 จำนวน 3,264 ล้าน ลบ.ม.
- ปี 2564 **น้อยกว่า** ปี 2563 จำนวน 1,153 ล้าน ลบ.ม.

○ น้ำใช้การในลุ่มเจ้าพระยา ณ วันที่ 6 มกราคม 2564

- ปี 2559 มีน้ำ 3,788 ล้าน ลบ.ม. คิดเป็น 21%
- ปี 2563 มีน้ำ 4,226 ล้าน ลบ.ม. คิดเป็น 23%
- ปี 2564 มีน้ำ 5,025 ล้าน ลบ.ม. คิดเป็น 28%
- ปี 2564 **มากกว่า** ปี 2559 จำนวน 1,237 ล้าน ลบ.ม.
- ปี 2564 **มากกว่า** ปี 2563 จำนวน 799 ล้าน ลบ.ม.

2.2 สภาพน้ำใช้การในอ่างเก็บน้ำขนาดใหญ่ (ข้อมูล วันที่ 6 ม.ค. 64)

| ภาค อ่างเก็บน้ำเขื่อน | ความจุ ที่ รณส. (ล้าน ม. ³) | ความจุ ที่ รณก. (ล้าน ม. ³) | ความจุน้ำ ใช้การ (ล้าน ม. ³) | ณ วันที่ | | | | | | | | ไหลลง วันนี้ (ล้าน ม. ³) | ระบาย วันนี้ (ล้าน ม. ³) |
|---------------------------|--|--|--|------------------------------------|-----------|------------------------------------|-----------|--|-------------|--|--------------|--|--|
| | | | | ปี2563 | | ปี2564 | | | | | | | |
| | | | | ปริมาตร (ล้าน ม. ³) | % รณก. | ปริมาตร (ล้าน ม. ³) | % รณก. | ปริมาตรใช้การ (ล้าน ม. ³) | % ใช้การ | ปริมาตรใช้การ (ล้าน ม. ³) | % ใช้การ | | |
| เหนือ | | | | | | | | | | | | | |
| ภูมิพล* | 13,462 | 13,462 | 9,662 | 5,507 | 41 | 5,430 | 40 | 1,630 | 12 | 17 | 0.00 | 6.50 | |
| สิริกิติ์* | 10,508 | 9,510 | 6,660 | 4,770 | 50 | 5,248 | 55 | 2,398 | 25 | 36 | 2.22 | 17.02 | |
| แม่จัดสมบูรณ์ชล | 323 | 265 | 253 | 150 | 57 | 141 | 53 | 129 | 49 | 51 | 0.00 | 0.27 | |
| แม่กวางอุดมธารา | 295 | 263 | 249 | 75 | 29 | 108 | 41 | 94 | 36 | 38 | 0.15 | 0.58 | |
| ก้อลม | 106 | 106 | 103 | 54 | 51 | 69 | 65 | 65 | 61 | 63 | 0.00 | 0.12 | |
| ก้อคองหมา | 209 | 170 | 164 | 105 | 62 | 75 | 44 | 69 | 41 | 42 | 0.04 | 0.04 | |
| แควน้อยบำรุงแดน | 1,080 | 939 | 896 | 426 | 45 | 401 | 43 | 358 | 38 | 40 | 1.20 | 1.12 | |
| แม่มอก | 110 | 110 | 94 | 34 | 30 | 42 | 39 | 26 | 24 | 28 | 0.02 | 0.02 | |
| รวมภาคเหนือ | 26,093 | 24,825 | 17,987 | 11,120 | 45 | 11,513 | 46 | 4,768 | 19 | 26 | 3.63 | 25.68 | |
| ตะวันออกเฉียงเหนือ | | | | | | | | | | | | | |
| ห้วยหลวง | 136 | 136 | 129 | 58 | 43 | 57 | 42 | 50 | 37 | 39 | 0.00 | 0.11 | |
| น้ำอูน | 780 | 520 | 475 | 275 | 53 | 231 | 44 | 186 | 36 | 39 | 0.39 | 0.89 | |
| น้ำพุง* | 200 | 165 | 157 | 88 | 53 | 87 | 53 | 79 | 48 | 51 | 0.07 | 0.00 | |
| จุฬารัตน์* | 181 | 164 | 127 | 45 | 27 | 144 | 88 | 107 | 65 | 84 | 0.00 | 0.00 | |
| อุบลรัตน์* | 4,640 | 2,431 | 1,850 | 485 | 20 | 1,472 | 61 | 891 | 37 | 48 | 2.58 | 4.07 | |
| ลำปาว | 2,450 | 1,980 | 1,880 | 1,385 | 70 | 933 | 47 | 833 | 42 | 44 | 0.00 | 1.59 | |
| ลำตะคอง | 445 | 314 | 292 | 152 | 48 | 341 | 108 | 318 | 101 | 109 | 0.08 | 0.69 | |
| ลำพระเพลิง | 242 | 155 | 154 | 22 | 14 | 154 | 99 | 153 | 99 | 99 | 0.20 | 0.12 | |
| มูลบน | 350 | 141 | 134 | 49 | 34 | 141 | 100 | 134 | 95 | 100 | 0.00 | 0.04 | |
| ลำแซะ | 325 | 275 | 268 | 84 | 30 | 243 | 88 | 236 | 86 | 88 | 0.00 | 0.12 | |
| ลำน้ำรอง | 197 | 121 | 118 | 23 | 19 | 99 | 82 | 96 | 79 | 81 | 0.10 | 0.00 | |
| สิรินธร* | 1,966 | 1,966 | 1,135 | 1,691 | 86 | 1,606 | 82 | 774 | 39 | 68 | 1.32 | 1.53 | |
| รวมภาคตอน. | 11,911 | 8,368 | 6,676 | 4,356 | 52 | 5,507 | 66 | 3,857 | 46 | 57 | 4.74 | 9.16 | |
| กลาง | | | | | | | | | | | | | |
| ป่าสักชลสิทธิ์ | 960 | 960 | 957 | 220 | 23 | 643 | 67 | 640 | 67 | 67 | 0.00 | 1.30 | |
| ทับเสลา | 190 | 160 | 143 | 36 | 23 | 108 | 68 | 91 | 57 | 64 | 0.00 | 0.00 | |
| กระเสี้ยว | 390 | 299 | 259 | 61 | 20 | 199 | 66 | 159 | 53 | 61 | 0.00 | 0.02 | |
| รวมภาคกลาง | 1,540 | 1,419 | 1,135 | 317 | 22 | 950 | 67 | 890 | 63 | 65 | 0.00 | 1.32 | |
| ตะวันตก | | | | | | | | | | | | | |
| ศรีนครินทร์* | 18,770 | 17,745 | 7,480 | 14,936 | 84 | 13,136 | 74 | 2,871 | 16 | 38 | 4.32 | 10.97 | |
| วชิราลงกรณ์* | 11,000 | 8,860 | 5,848 | 6,908 | 78 | 4,636 | 52 | 1,624 | 18 | 28 | 0.75 | 7.93 | |
| รวมภาคตะวันตก | 29,770 | 26,605 | 13,328 | 21,844 | 82 | 17,772 | 67 | 4,495 | 17 | 34 | 5.07 | 18.90 | |
| ตะวันออก | | | | | | | | | | | | | |
| ขุนด่านปราการชล | 225 | 224 | 219 | 151 | 67 | 181 | 81 | 177 | 79 | 81 | 0.01 | 1.30 | |
| คลองสิียด | 450 | 420 | 390 | 107 | 26 | 160 | 38 | 130 | 31 | 33 | 0.00 | 0.38 | |
| บางพระ | 127 | 117 | 105 | 52 | 44 | 74 | 63 | 62 | 53 | 59 | 0.02 | 0.23 | |
| หนองปลาไหล | 206 | 164 | 150 | 53 | 33 | 155 | 95 | 141 | 86 | 94 | 0.51 | 0.00 | |
| ประแสร์ | 322 | 295 | 275 | 119 | 40 | 227 | 77 | 207 | 70 | 75 | 0.00 | 0.14 | |
| นฤบดีนทรจินดา | 338 | 295 | 276 | 209 | 71 | 219 | 74 | 200 | 68 | 72 | 0.01 | 0.86 | |
| รวมภาคตะวันออก | 1,668 | 1,515 | 760 | 692 | 46 | 1,016 | 67 | 916 | 60 | 65 | 0.54 | 2.91 | |
| ใต้ | | | | | | | | | | | | | |
| แก่งกระจาน | 900 | 710 | 645 | 440 | 62 | 514 | 72 | 449 | 63 | 70 | 0.60 | 1.30 | |
| ปราณบุรี | 490 | 391 | 373 | 268 | 68 | 353 | 90 | 335 | 86 | 90 | 0.53 | 1.06 | |
| รัชชประภา* | 6,144 | 5,639 | 4,287 | 3,716 | 66 | 3,741 | 66 | 2,390 | 42 | 56 | 0.66 | 3.08 | |
| บางลา* | 1,590 | 1,454 | 1,178 | 1,078 | 74 | 1,406 | 97 | 1,130 | 78 | 96 | 35.38 | 12.14 | |
| รวมภาคใต้ | 9,124 | 8,194 | 6,447 | 5,502 | 67 | 6,014 | 73 | 4,304 | 53 | 66 | 37.17 | 17.58 | |
| รวมทั้งประเทศ | 80,106 | 70,926 | 46,333 | 43,832 | 62 | 42,772 | 60 | 19,230 | 27 | 41 | 51.15 | 75.54 | |

ต่ำกว่า 30 %
รวม 3 แห่ง

ตั้งแต่ 31 - 50%
รวม 10 แห่ง

ตั้งแต่ 51-80%
รวม 12 แห่ง

มากกว่า 80%
รวม 10 แห่ง

2.3 สภาพน้ำในอ่างเก็บน้ำ 4 เขื่อนหลักกลุ่มเจ้าพระยา (ข้อมูล วันที่ 6 ม.ค. 64)

สภาพน้ำในอ่างเก็บน้ำ ภูมิพล สิริกิติ์ แควน้อยฯ และป่าสักฯ วันที่ 6 มกราคม 2564

| อ่างเก็บน้ำ | ปริมาณน้ำในอ่างฯ | | ปริมาณน้ำใช้การได้ | | ปริมาณน้ำไหลลงอ่างฯ | | ปริมาณน้ำระบาย | | รับน้ำได้อีก | เปรียบเทียบน้ำใช้การ - น้อยกว่า / + มากกว่า ปี 2559 |
|-------------------|------------------|-----------|--------------------|-----------|---------------------|-------------|----------------|--------------|---------------|--|
| | ปี 2563 | % ความจุ | ปริมาณน้ำ | % ใช้การ | วันนี้ | เมื่อวาน | วันนี้ | เมื่อวาน | | |
| ภูมิพล | 5,430 | 40 | 1,630 | 17 | 0.00 | 0.00 | 6.50 | 6.50 | 8,032 | 535 |
| สิริกิติ์ | 5,248 | 55 | 2,398 | 36 | 2.22 | 2.20 | 17.02 | 17.03 | 4,262 | 536 |
| ภูมิพล+สิริกิติ์ | 10,677 | 46 | 4,027 | 25 | 2.22 | 2.20 | 23.52 | 23.53 | 12,295 | 1,071 |
| แควน้อยฯ | 401 | 43 | 358 | 40 | 1.20 | 0.39 | 1.12 | 1.12 | 538 | 21 |
| ป่าสักชลสิทธิ์ | 643 | 67 | 640 | 67 | 0.00 | 0.00 | 1.30 | 2.16 | 317 | 145 |
| รวมทั้งหมด | 11,721 | 47 | 5,025 | 28 | 3.42 | 2.59 | 25.94 | 26.82 | 13,150 | 1,237 |

(หน่วย : ล้าน ลบ.ม.)

2.4 สถานการณ์น้ำลุ่มน้ำเจ้าพระยา

แม่น้ำปิง ปริมาณน้ำไหลผ่านที่สถานี P.17 อ.บรรพตพิสัย จ.นครสวรรค์ วัดได้ 47.00 ลบ.ม./วินาที (เมื่อวาน 50.00 ลบ.ม./วินาที) ต่ำกว่าตลิ่ง 5.55 เมตร มี**แนวโน้มลดลง**

แม่น้ำน่าน ปริมาณน้ำไหลผ่านที่สถานี N.67 อ.ชุมแสง จ.นครสวรรค์ วัดได้ 98.00 ลบ.ม./วินาที (เมื่อวาน 103.00 ลบ.ม./วินาที) ต่ำกว่าตลิ่ง 9.75 เมตร มี**แนวโน้มลดลง**

แม่น้ำเจ้าพระยา ปริมาณน้ำไหลผ่านที่สถานี C.2 อ.เมืองนครสวรรค์ วัดได้ 150.00 ลบ.ม./วินาที (เมื่อวาน 154.00 ลบ.ม./วินาที) ต่ำกว่าตลิ่ง 9.35 เมตร มี**แนวโน้มลดลง** และมีปริมาณน้ำไหลผ่านท้ายเขื่อนเจ้าพระยา (C.13) ในอัตรา 70.00 ลบ.ม./วินาที (เมื่อวาน 70.00 ลบ.ม./วินาที) ไหลผ่านสถานีวัดน้ำ C.29A อ.บางไทร มีปริมาณน้ำไหลผ่านเฉลี่ย 144.00 ลบ.ม./วินาที (เมื่อวาน 177.00 ลบ.ม./วินาที)

2.5 สภาพน้ำในอ่างเก็บน้ำขนาดกลาง (ข้อมูล วันที่ 6 ม.ค. 64)

| ข้อมูลวันที่ 6 มกราคม 2564 | | | | | | | | | | | | | | | | | | | | |
|---|-------|------------|-------|----------|----------|------|---------|----------|----------|------------|-------|----------|----------|------|-------|----------|----------|----|-----|-----|
| สรุปอ่างขนาดกลางที่มีปริมาณในช่วง <=30% 31 - 50% >50-80% >80 - 100% และ >100% | | | | | | | | | | | | | | | | | | | | |
| ภาค | จำนวน | สขป. | จำนวน | 31 - 50% | | | >50-80% | | | >80 - 100% | | | >100% | | | | | | | |
| | | | | ภาค | จำนวน | สขป. | จำนวน | ภาค | จำนวน | สขป. | จำนวน | ภาค | จำนวน | สขป. | จำนวน | | | | | |
| เหนือ | 24 | | 1 | 5 | เหนือ | 15 | 1 | 2 | เหนือ | 15 | 1 | 5 | เหนือ | 19 | 1 | 3 | เหนือ | 2 | 1 | 0 |
| | | | 2 | 14 | | | 2 | 10 | | | 2 | 6 | | | 2 | 8 | | | 2 | 1 |
| | | | 3 | 1 | | | 3 | 1 | | | 3 | 0 | | | 3 | 2 | | | 3 | 1 |
| | | | 4 | 4 | | | 4 | 2 | | | 4 | 4 | | | 4 | 6 | | | 4 | 0 |
| ตะวันออก | 17 | เฉียงเหนือ | 5 | 9 | ตะวันออก | 45 | 5 | 25 | ตะวันออก | 56 | 5 | 5 | ตะวันออก | 85 | 5 | 13 | ตะวันออก | 15 | 5 | 1 |
| | | | 6 | 4 | | | 6 | 8 | | | 6 | 21 | | | 6 | 18 | | | 6 | 1 |
| | | | 7 | 2 | | | 7 | 11 | | | 7 | 14 | | | 7 | 19 | | | 7 | 1 |
| | | | 8 | 2 | | | 8 | 1 | | | 8 | 16 | | | 8 | 35 | | | 8 | 12 |
| ตะวันออก | 2 | 9 | 2 | ตะวันออก | 7 | 9 | 7 | ตะวันออก | 16 | 9 | 16 | ตะวันออก | 21 | 9 | 21 | ตะวันออก | 5 | 9 | 5 | |
| กลาง | 3 | | 10 | 3 | กลาง | 3 | 10 | 3 | กลาง | 6 | 10 | 5 | กลาง | 10 | 10 | 8 | กลาง | 0 | 10 | 0 |
| | | | 11 | 0 | | | 11 | 0 | | | 11 | 0 | | | 11 | 0 | | | 11 | 0 |
| | | | 12 | 0 | | | 12 | 0 | | | 12 | 1 | | | 12 | 2 | | | 12 | 0 |
| ตะวันตก | 0 | 13 | 0 | ตะวันตก | 1 | 13 | 1 | ตะวันตก | 0 | 13 | 0 | ตะวันตก | 4 | 13 | 4 | ตะวันตก | 2 | 13 | 2 | |
| ใต้ | 3 | | 14 | 3 | ใต้ | 2 | 14 | 2 | ใต้ | 9 | 14 | 5 | ใต้ | 21 | 14 | 6 | ใต้ | 4 | 14 | 1 |
| | | | 15 | 0 | | | 15 | 0 | | | 15 | 1 | | | 15 | 9 | | | 15 | 3 |
| | | | 16 | 0 | | | 16 | 0 | | | 16 | 3 | | | 16 | 5 | | | 16 | 0 |
| | | | 17 | 0 | | | 17 | 0 | | | 17 | 0 | | | 17 | 1 | | | 17 | 0 |
| | | | รวม | 49 | | | รวม | 49 | | | รวม | 73 | | | รวม | 73 | | | รวม | 102 |

รวมทั้งหมด 412 แห่ง



2.6 สรุปผลการจัดสรรน้ำฤดูแล้งปี 2563/64 ข้อมูล ณ 6 ม.ค. 64

| ลุ่มน้ำ | แผน (ล้าน ลบ.ม.) | ผลจัดสรรน้ำ (ล้าน ลบ.ม.) | คงเหลือ (ล้าน ลบ.ม.) |
|---|------------------|--------------------------|----------------------|
| ทั้งประเทศ (1 พ.ย. 63 – 30 เม.ย. 64) | 16,674 | 5,185 (31%) | 11,489 (69%) |
| เจ้าพระยา (4 เขื่อน) (1 พ.ย. 63 – 30 เม.ย. 64) | 4,000 | 1,441 (36%) | 2,559 (64%) |
| แม่กลอง (1 ม.ค. 64 – 30 มิ.ย. 64) | 3,000 | 111 (4%) | 2,889 (96%) |

3. วิเคราะห์สถานการณ์

3.1 คาดการณ์ปริมาณฝนจากแบบจำลองบรรยากาศจากกรมอุตุนิยมวิทยา (3วันล่วงหน้า)

- วันที่ 06 ม.ค. 64 (06 ม.ค. 64 เวลา 07.00 น. – 07 ม.ค. 64 เวลา 07.00 น.) มีฝนตกปานกลาง (10.1 – 35.0 มม.) บริเวณพื้นที่ จ.ชุมพร จ.สุราษฎร์ธานี จ.พังงา จ.ภูเก็ต จ.กระบี่ จ.นครศรีธรรมราช จ.ตรัง จ.พัทลุง จ.สงขลา จ.ปัตตานี จ.ยะลา และจ.นราธิวาส มีฝนตกหนัก (35.1 - 90 มม.) บริเวณพื้นที่ จ.นครศรีธรรมราช จ.พัทลุง จ.สงขลา จ.ปัตตานี และจ.นราธิวาส

- วันที่ 07 ม.ค. 64 (07 ม.ค. 64 เวลา 07.00 น. – 08 ม.ค. 64 เวลา 07.00 น.) มีฝนตกปานกลาง (10.1 – 35.0 มม.) บริเวณพื้นที่ จ.สุราษฎร์ธานี จ.ภูเก็ต จ.กระบี่ จ.นครศรีธรรมราช จ.ตรัง จ.พัทลุง จ.สงขลา จ.ปัตตานี จ.ยะลา และจ.นราธิวาส มีฝนตกหนัก (35.1 - 90 มม.) บริเวณพื้นที่ จ.นครศรีธรรมราช จ.พัทลุง จ.สงขลา และจ.นราธิวาส

- วันที่ 08 ม.ค.64 (08 ม.ค. 64 เวลา 07.00 น. – 09 ม.ค. 64 เวลา 07.00 น.) มีฝนตกปานกลาง (10.1 – 35.0 มม.) บริเวณพื้นที่ จ.นครศรีธรรมราช จ.พัทลุง จ.สงขลา และจ.นราธิวาส

3.2 คาดการณ์ปริมาณน้ำ (วันที่ 7 ม.ค. 64)

คาดการณ์ปริมาณน้ำไหลผ่านลุ่มน้ำปิงที่สถานี P.17 อ.บรรพตพิสัย จ.นครสวรรค์ จะมีปริมาณน้ำไหลผ่าน 49.00 ลบ.ม./วินาที มีแนวโน้มเพิ่มขึ้น ลุ่มน้ำน่านที่สถานี N.67 อ.ชุมแสง จ.นครสวรรค์ จะมีปริมาณน้ำไหลผ่าน 92.00 ลบ.ม./วินาที มีแนวโน้มลดลง โดยจะทำให้ในลุ่มน้ำเจ้าพระยาที่สถานี C.2 อ.เมืองนครสวรรค์ จ.นครสวรรค์ จะมีปริมาณน้ำไหลผ่าน 148.00 ลบ.ม./วินาที มีแนวโน้มลดลง

4. รายงานสถานการณ์ค่าความเค็ม (ข้อมูล วันที่ 6 ม.ค. 64 เวลา 07:00 น.)

| แม่น้ำ | สถานีเฝ้าระวัง | เกณฑ์เฝ้าระวัง (กรัม/ลิตร) | ค่าความเค็ม (กรัม/ลิตร) |
|----------------|--------------------|-------------------------------|----------------------------|
| เจ้าพระยา | ประปาสำแล | 0.25 | 0.19 |
| ปราจีน-บางปะกง | บางกระเจ็ด | 2.00 | 0.29 |
| ท่าจีน | ปากคลองจินดา | 0.75 | 0.75 |
| แม่กลอง | ปากคลองดำเนินสะดวก | 2.00 | 0.16 |