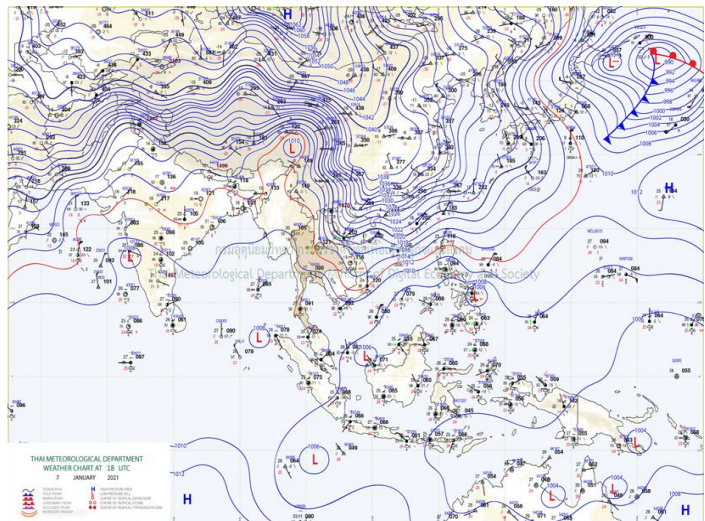
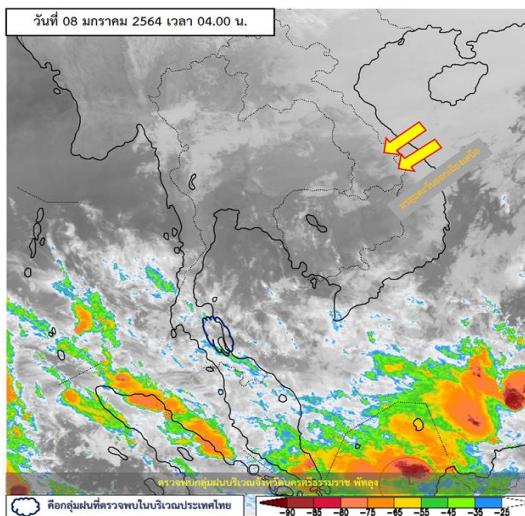




รายงานสรุปศูนย์ปฏิบัติการน้ำอัจฉริยะ  
เรื่อง สถานการณ์น้ำและการเฝ้าระวัง  
ประจำวันศุกร์ที่ 8 มกราคม พ.ศ. 2564

## 1. สภาพอากาศและปริมาณฝน

### 1.1 สภาพอากาศ (กรมอุตุนิยมวิทยา)



ภาคตะวันออกเฉียงเหนือมีอากาศหนาวเย็นลงกับมีลมแรง และอุณหภูมิจะลดลง 3-5 องศาเซลเซียส เนื่องจากบริเวณความกดอากาศสูงหรือมวลอากาศเย็นกำลังแรงจากประเทศจีนได้แผ่เข้ามาปกคลุมภาคตะวันออกเฉียงเหนือของประเทศไทยแล้ว และจะเข้าปกคลุมภาคเหนือ ภาคกลาง และภาคตะวันออกในวันนี้ (8 มกราคม 2564) ทำให้บริเวณดังกล่าวมีอากาศหนาวเย็นลงกับมีลมแรง และอุณหภูมิจะลดลง 1-3 องศาเซลเซียส อนึ่ง มรสุมตะวันออกเฉียงเหนือกำลังปานกลางที่พัดปกคลุมอ่าวไทยและภาคใต้ จะมีกำลังแรงขึ้น ในช่วงวันที่ 8- 12 มกราคม 2564 ทำให้คลื่นลมบริเวณอ่าวไทยมีกำลังแรง โดยอ่าวไทยตอนบนมีคลื่นสูง 2-3 เมตร อ่าวไทยตอนล่างมีคลื่นสูง 2-4 เมตร บริเวณที่มีฝนฟ้าคะนองมีคลื่นสูงมากกว่า 4 เมตร ขอให้ประชาชนบริเวณชายฝั่งภาคใต้ฝั่งตะวันออก ระวังอันตรายจากคลื่นลมแรงที่ซัดเข้าหาฝั่ง ชาวเรือควรเดินเรือด้วยความระมัดระวังและเรือเล็กควรงดออกจากฝั่งในช่วงเวลาดังกล่าว

### 1.2 สภาพฝน

**ปริมาณฝนสูงสุด 5 อันดับ** จากสำนักงานทรัพยากรน้ำแห่งชาติ เวลา 07.00 น. วันที่ 7 ม.ค.64 ถึงเวลา 07.00 น. วันที่ 8 ม.ค. 64 ตามลำดับ ดังนี้

1. อ.เขาสัน จ.พัทลุง	วัดปริมาณฝนได้	79.0	มม.
2. อ.งหรา จ.สงขลา	วัดปริมาณฝนได้	67.0	มม.
3. อ.ควนโดน จ.สตูล	วัดปริมาณฝนได้	48.0	มม.
4. อ.ควยกาหลง จ.สตูล	วัดปริมาณฝนได้	46.0	มม.
5. อ.ช้างกลาง จ.นครศรีธรรมราช	วัดปริมาณฝนได้	44.5	มม.

## 2. สถานการณ์น้ำท่าและสภาพน้ำในอ่างเก็บน้ำ

### 2.1 สถานการณ์น้ำท่าในลุ่มน้ำต่างๆ (ข้อมูล วันที่ 8 ม.ค. 64 เวลา 06.00 น.)

แม่ข่าย	สถานี	ที่ตั้งสถานี	ตลิ่ง	ความจุ	ระดับน้ำ	ปริมาณน้ำ		ต่ำ(-) สูง(+) กว่าตลิ่ง	อยู่ใน เกณฑ์	แนวโน้ม	
						วันนี้	เมื่อวาน				
			ม.	ม. <sup>3</sup> / วิ.	ม.	ม. <sup>3</sup> / วิ.	ม. <sup>3</sup> / วิ.				
1. ปิง	P.1	สะพานนารัฐ อำเภอเมือง	จังหวัดเชียงใหม่	3.70	445	1.01	5.20	6.60	-2.69	น้อย	ลดลง
	P.7A	สะพานบ้านห้วยยาง อำเภอเมือง	จังหวัดกำแพงเพชร	5.34	3,000	0.33	84.63	84.63	-5.01	น้อย	ทรงตัว
	P.17	บ้านท่าจั่ว อำเภอบรรพตพิสัย	จังหวัดนครสวรรค์	39.80	2,990	34.11	36.00	38.00	-5.69	น้อย	ลดลง
2. วัง	W.1C	สะพานเสตุวารีย์ อำเภอเมือง	จังหวัดลำปาง	5.20	651	0.02	2.00	1.83	-5.18	น้อย	ทรงตัว
3. ยม	Y.1C	สะพานบ้านน้ำโค้ง อำเภอเมือง	จังหวัดแพร่	8.20	993	-0.11	0.90	0.60	-8.31	น้อย	เพิ่มขึ้น
4. น่าน	N.1	หน้าสำนักงานป่าไม้ อำเภอเมือง	จังหวัดน่าน	7.00	1,217	-0.18	9.40	9.40	-7.18	น้อย	ทรงตัว
	N.5A	สะพานเอกาทศรถ อำเภอเมือง	จังหวัดพิษณุโลก	10.37	1,365	1.94	175.10	184.30	-8.43	น้อย	ลดลง
	N.67	สะพานบ้านเกยไชย อำเภอชุมแสง	จังหวัดนครสวรรค์	28.30	1,579	18.70	106.00	96.00	-9.60	น้อย	เพิ่มขึ้น
5. เจ้าพระยา	C.2	ค่ายจระเป็ด อำเภอเมือง	จังหวัดนครสวรรค์	26.20	3,590	16.75	142.00	143.00	-9.45	น้อย	ลดลง
เจ้าพระยา	C.13	ท้ายเขื่อนเจ้าพระยา อำเภอสรรพยา	จังหวัดชัยนาท	16.34	2,840	5.51	70.00	70.00	-10.83	น้อย	ทรงตัว
6. ป่าสัก	S.28	ท้ายเขื่อนป่าสักชลสิทธิ์ อำเภอพัฒนานิคม	จังหวัดลพบุรี	31.46	1,175	17.33	18.00	17.00	-14.13	น้อย	เพิ่มขึ้น
7. มูล	M.7	สะพานเสรีประชาธิปไตย อำเภอเมือง	จังหวัดอุบลราชธานี	7.00	2,300	2.53	69.50	68.00	-4.47	น้อย	เพิ่มขึ้น
8. ชี	E.20A	บ้านบ้านฟ้าหาคด อำเภอมหาชนะชัย	จังหวัดยโสธร	10.00	1,220	4.02	0.81	0.82	-5.98	น้อย	ลดลง
9. เพชรบุรี	B.9	บ้านสาระเห็ด อำเภอท่ายาง	จังหวัดเพชรบุรี	6.60	355	2.14	9.30	9.10	-4.46	น้อย	เพิ่มขึ้น
	B.6A	สะพานท่ากรวย อำเภอแก่งกระจาน	จังหวัดเพชรบุรี	6.00	260	0.48	0.40	0.35	-5.52	น้อย	เพิ่มขึ้น
	B.15	สะพานเทศบาล อำเภอเมือง	จังหวัดเพชรบุรี	5.40	150	0.46	0.90	0.00	-4.94	น้อย	เพิ่มขึ้น
10. ทะเลสาบสงขลา	X.44	คลองอู่ตะเภา อำเภอหาดใหญ่	จังหวัดสงขลา	7.40	534	2.58	111.00	132.80	-4.82	ปกติ	ลดลง
	X.170	บ้านคลองลำ อำเภอศรีนครินทร์	จังหวัดพัทลุง	25.20	290	20.97	9.25	9.00	-4.23	น้อย	เพิ่มขึ้น
11. ภาคใต้ฝั่งตะวันออก	X.180	สะพานเทศบาล อำเภอเมือง	จังหวัดชุมพร	3.80	193	0.92	43.80	35.40	-2.88	ปกติ	เพิ่มขึ้น
	X.119A	สะพานสันต อำเภอสุโขทัย-ลก	จังหวัดนครราชสีมา	8.20	203	10.22	444.00	450.00	2.02	ท่วม	ลดลง
	X.53A	คลองชุมพร อำเภอเมือง	จังหวัดชุมพร	9.30	143	2.48	2.80	3.30	-6.82	น้อย	ลดลง
	X.212	คลองหลังสวน อำเภอหลังสวน	จังหวัดชุมพร	6.00	1,460	0.80	148.00	121.00	-5.20	น้อย	เพิ่มขึ้น
12 ภาคใต้ฝั่งตะวันตก	X.234	บ้านป่าหมาก อำเภอเมือง	จังหวัดตรัง	6.40	426	1.20	54.00	60.40	-5.20	น้อย	ลดลง

#### ○ น้ำใช้การทั่วประเทศ (อ่างเก็บน้ำขนาดใหญ่) ณ วันที่ 8 มกราคม 2564

- ปี 2559 มีน้ำ 15,843 ล้าน ลบ.ม. คิดเป็น 34%
- ปี 2563 มีน้ำ 20,259 ล้าน ลบ.ม. คิดเป็น 43%
- ปี 2564 มีน้ำ 19,182 ล้าน ลบ.ม. คิดเป็น 40%
- ปี 2564 **มากกว่า** ปี 2559 จำนวน 3,339 ล้าน ลบ.ม.
- ปี 2564 **น้อยกว่า** ปี 2563 จำนวน 1,077 ล้าน ลบ.ม.

#### ○ น้ำใช้การในลุ่มเจ้าพระยา ณ วันที่ 8 มกราคม 2564

- ปี 2559 มีน้ำ 3,756 ล้าน ลบ.ม. คิดเป็น 21%
- ปี 2563 มีน้ำ 4,193 ล้าน ลบ.ม. คิดเป็น 23%
- ปี 2564 มีน้ำ 4,968 ล้าน ลบ.ม. คิดเป็น 27%
- ปี 2564 **มากกว่า** ปี 2559 จำนวน 1,212 ล้าน ลบ.ม.
- ปี 2564 **มากกว่า** ปี 2563 จำนวน 775 ล้าน ลบ.ม.

## 2.2 สภาพน้ำใช้การในอ่างเก็บน้ำขนาดใหญ่ (ข้อมูล วันที่ 8 ม.ค. 64)

ภาค อ่างเก็บน้ำเขื่อน	ความจุ ที่ รณส. (ล้าน ม. <sup>3</sup> )	ความจุ ที่ รณก. (ล้าน ม. <sup>3</sup> )	ความจุน้ำ ใช้การ (ล้าน ม. <sup>3</sup> )	ณ วันที่								ไหลลง วันนี้ (ล้าน ม. <sup>3</sup> )	ระบาย วันนี้ (ล้าน ม. <sup>3</sup> )
				ปี2563		ปี2564							
				ปริมาตร (ล้าน ม. <sup>3</sup> )	% รณก.	ปริมาตร (ล้าน ม. <sup>3</sup> )	% รณก.	ปริมาตรใช้การ (ล้าน ม. <sup>3</sup> )	% รณก.	% ใช้การ			
<b>เหนือ</b>													
ภูมิพล*	13,462	13,462	9,662	5,493	41	5,410	40	1,610	12	17	0.00	6.50	
สิริกิติ์*	10,508	9,510	6,660	4,755	50	5,217	55	2,367	25	36	2.24	17.00	
แม่จันสมบูรณ์ชล	323	265	253	150	57	140	53	128	48	51	0.00	0.85	
แม่กวังอุดมธารา	295	263	249	75	29	107	41	93	35	37	0.16	0.83	
กิวลม	106	106	103	54	51	68	64	65	61	63	0.00	0.12	
กิวคอบมา	209	170	164	105	62	75	44	69	40	42	0.02	0.10	
แควน้อยบำรุงแดน	1,080	939	896	422	45	400	43	357	38	40	0.40	1.12	
แม่มอก	110	110	94	33	30	42	38	26	24	28	0.00	0.02	
<b>รวมภาคเหนือ</b>	<b>26,093</b>	<b>24,825</b>	<b>17,987</b>	<b>11,088</b>	<b>45</b>	<b>11,459</b>	<b>46</b>	<b>4,715</b>	<b>19</b>	<b>26</b>	<b>2.82</b>	<b>26.56</b>	
<b>ตะวันออกเฉียงเหนือ</b>													
ห้วยหลวง	136	136	129	58	42	57	42	50	37	39	0.00	0.11	
น้ำอูน	780	520	475	273	52	229	44	184	35	39	0.33	0.83	
น้ำพุง*	200	165	157	88	53	87	53	79	48	50	0.00	0.00	
จุฬารัตน์*	181	164	127	45	27	144	88	107	65	84	0.00	0.00	
อุบลรัตน์*	4,640	2,431	1,850	483	20	1,458	60	877	36	47	0.00	4.06	
ลำปาว	2,450	1,980	1,880	1,371	69	925	47	825	42	44	0.00	2.54	
ลำตะคอง	445	314	292	151	48	340	108	317	101	109	0.28	0.69	
ลำพระเพลิง	242	155	154	22	14	154	99	153	98	99	0.14	0.06	
มูลบน	350	141	134	48	34	141	100	134	95	100	0.12	0.04	
ลำแพระ	325	275	268	83	30	242	88	235	85	88	0.00	0.12	
ลำนางรอง	197	121	118	23	19	98	80	94	77	80	0.00	0.36	
สิรินธร*	1,966	1,966	1,135	1,686	86	1,598	81	767	39	68	0.00	1.56	
<b>รวมภาคตอน.</b>	<b>11,911</b>	<b>8,368</b>	<b>6,676</b>	<b>4,329</b>	<b>52</b>	<b>5,471</b>	<b>65</b>	<b>3,821</b>	<b>46</b>	<b>57</b>	<b>0.88</b>	<b>10.38</b>	
<b>กลาง</b>													
ป่าสักชลสิทธิ์	960	960	957	218	23	637	66	634	66	66	0.00	2.17	
ทับเสลา	190	160	143	36	23	108	67	91	57	64	0.00	0.16	
กระเสียว	390	299	259	61	20	198	66	158	53	61	0.00	0.02	
<b>รวมภาคกลาง</b>	<b>1,540</b>	<b>1,419</b>	<b>1,135</b>	<b>315</b>	<b>22</b>	<b>944</b>	<b>66</b>	<b>884</b>	<b>62</b>	<b>65</b>	<b>0.00</b>	<b>2.35</b>	
<b>ตะวันตก</b>													
ศรีนครินทร์*	18,770	17,745	7,480	14,914	84	13,123	74	2,858	16	38	1.97	8.04	
วชิราลงกรณ์*	11,000	8,860	5,848	6,885	78	4,623	52	1,611	18	28	0.80	7.96	
<b>รวมภาคตะวันตก</b>	<b>29,770</b>	<b>26,605</b>	<b>13,328</b>	<b>21,798</b>	<b>82</b>	<b>17,745</b>	<b>67</b>	<b>4,468</b>	<b>17</b>	<b>34</b>	<b>2.77</b>	<b>16.00</b>	
<b>ตะวันออก</b>													
ขุนด่านปราการชล	225	224	219	149	67	179	80	174	78	79	0.01	1.33	
คลองสิียด	450	420	390	107	25	157	37	127	30	33	0.00	1.83	
บางพระ	127	117	105	51	44	73	63	61	53	59	0.00	0.27	
หนองปลาไหล	206	164	150	52	32	154	94	140	86	93	0.55	0.00	
ประแสร์	322	295	275	117	40	226	77	206	70	75	0.00	0.27	
นฤปดินทรจินดา	338	295	276	207	70	217	73	197	67	72	0.01	1.22	
<b>รวมภาคตะวันออก</b>	<b>1,668</b>	<b>1,515</b>	<b>760</b>	<b>683</b>	<b>45</b>	<b>1,006</b>	<b>66</b>	<b>907</b>	<b>60</b>	<b>64</b>	<b>0.56</b>	<b>4.92</b>	
<b>ใต้</b>													
แก่งกระจาน	900	710	645	438	62	513	72	448	63	69	0.60	1.30	
ปราณบุรี	490	391	373	267	68	351	90	333	85	89	0.53	1.06	
รัชชประภา*	6,144	5,639	4,287	3,705	66	3,741	66	2,390	42	56	1.75	2.77	
บางนาง*	1,590	1,454	1,178	1,080	74	1,494	103	1,218	84	103	58.90	67.37	
<b>รวมภาคใต้</b>	<b>9,124</b>	<b>8,194</b>	<b>6,447</b>	<b>5,491</b>	<b>67</b>	<b>6,099</b>	<b>74</b>	<b>4,388</b>	<b>54</b>	<b>68</b>	<b>61.78</b>	<b>72.50</b>	
<b>รวมทั้งประเทศ</b>	<b>80,106</b>	<b>70,926</b>	<b>46,333</b>	<b>43,705</b>	<b>62</b>	<b>42,724</b>	<b>60</b>	<b>19,182</b>	<b>27</b>	<b>40</b>	<b>68.82</b>	<b>132.70</b>	

ต่ำกว่า 30 %  
รวม 3 แห่ง

ตั้งแต่ 31 - 50%  
รวม 11 แห่ง

ตั้งแต่ 51-80%  
รวม 13 แห่ง

มากกว่า 80%  
รวม 8 แห่ง



## 2.3 สภาพน้ำในอ่างเก็บน้ำ 4 เขื่อนหลักกลุ่มเจ้าพระยา (ข้อมูล วันที่ 8 ม.ค. 64)

สภาพน้ำในอ่างเก็บน้ำ ภูมิพล สิริกิติ์ แควน้อยฯ และป่าสักฯ วันที่ 8 มกราคม 2564

อ่างเก็บน้ำ	ปริมาณน้ำในอ่างฯ		ปริมาณน้ำใช้การได้		ปริมาณน้ำไหลลงอ่างฯ		ปริมาณน้ำระบาย		รับน้ำได้อีก	เปรียบเทียบน้ำใช้การ - น้อยกว่า / + มากกว่า ปี 2559
	ปี 2563	% ความจุ	ปริมาณน้ำ	% ใช้การ	วันนี้	เมื่อวาน	วันนี้	เมื่อวาน		
ภูมิพล	5,410	40	1,610	17	0.00	0.00	6.50	6.50	8,052	524
สิริกิติ์	5,217	55	2,367	36	2.24	2.23	17.00	17.01	4,293	522
ภูมิพล+สิริกิติ์	10,627	46	3,977	24	2.24	2.23	23.50	23.51	12,345	1,045
แควน้อยฯ	400	43	357	40	0.40	1.20	1.12	1.12	539	22
ป่าสักชลสิทธิ์	637	66	634	66	0.00	0.00	2.17	2.17	323	144
<b>รวมทั้งหมด</b>	<b>11,664</b>	<b>47</b>	<b>4,968</b>	<b>27</b>	<b>2.64</b>	<b>3.43</b>	<b>26.79</b>	<b>26.80</b>	<b>13,207</b>	<b>1,211</b>

(หน่วย : ล้าน ลบ.ม.)

## 2.4 สถานการณ์น้ำลุ่มน้ำเจ้าพระยา

**แม่น้ำปิง** ปริมาณน้ำไหลผ่านที่สถานี P.17 อ.บรรพตพิสัย จ.นครสวรรค์ วัดได้ 36.00 ลบ.ม./วินาที (เมื่อวาน 38.00 ลบ.ม./วินาที) ต่ำกว่าตลิ่ง 5.69 เมตร **มีแนวโน้มลดลง**

**แม่น้ำน่าน** ปริมาณน้ำไหลผ่านที่สถานี N.67 อ.ชุมแสง จ.นครสวรรค์ วัดได้ 106.00 ลบ.ม./วินาที (เมื่อวาน 96.00 ลบ.ม./วินาที) ต่ำกว่าตลิ่ง 9.60 เมตร **มีแนวโน้มเพิ่มขึ้น**

**แม่น้ำเจ้าพระยา** ปริมาณน้ำไหลผ่านที่สถานี C.2 อ.เมืองนครสวรรค์ วัดได้ 142.00 ลบ.ม./วินาที (เมื่อวาน 143.00 ลบ.ม./วินาที) ต่ำกว่าตลิ่ง 9.45 เมตร **มีแนวโน้มลดลง** และมีปริมาณน้ำไหลผ่านท้ายเขื่อนเจ้าพระยา (C.13) ในอัตรา 70.00 ลบ.ม./วินาที (เมื่อวาน 70.00 ลบ.ม./วินาที) ไหลผ่านสถานีวัดน้ำ C.29A อ.บางไทร มีปริมาณน้ำไหลผ่านเฉลี่ย 90.00 ลบ.ม./วินาที (เมื่อวาน 142.00 ลบ.ม./วินาที)

## 2.5 สภาพน้ำในอ่างเก็บน้ำขนาดกลาง (ข้อมูล วันที่ 8 ม.ค. 64)

ข้อมูลวันที่ 8 มกราคม 2564																			
สรุปอ่างขนาดกลางที่มีปริมาณในช่วง <=30 % 31 - 50 % >50-80% >80 - 100 % และ >100 %																			
		31 - 50 %				>50-80%				>80 - 100 %				>100 %					
ภาค	จำนวน	สขป.	จำนวน	ภาค	จำนวน	สขป.	จำนวน	ภาค	จำนวน	สขป.	จำนวน	ภาค	จำนวน	สขป.	จำนวน	ภาค	จำนวน	สขป.	จำนวน
เหนือ	24	1	5	เหนือ	15	1	2	เหนือ	15	1	5	เหนือ	19	1	3	เหนือ	2	1	0
		2	14			2	10			2	6			2	8			2	1
		3	1			3	1			3	0			3	2			3	1
		4	4			4	2			4	4			4	6			4	0
ตะวันออก	17	5	9	ตะวันออก	46	5	25	ตะวันออก	57	5	5	ตะวันออก	84	5	13	ตะวันออก	14	5	1
		6	4			6	8			6	23			6	15			6	2
		7	2			7	12			7	13			7	19			7	1
		8	2			8	1			8	16			8	37			8	10
ตะวันออก	2	9	2	ตะวันออก	7	9	7	ตะวันออก	16	9	16	ตะวันออก	21	9	21	ตะวันออก	5	9	5
กลาง	3	10	3	กลาง	3	10	3	กลาง	6	10	5	กลาง	10	10	8	กลาง	0	10	0
		11	0			11	0			11	0			11	0			11	0
		12	0			12	0			12	1			12	2			12	0
ตะวันตก	0	13	0	ตะวันตก	1	13	1	ตะวันตก	0	13	0	ตะวันตก	4	13	4	ตะวันตก	2	13	2
ใต้	3	14	3	ใต้	2	14	2	ใต้	8	14	5	ใต้	22	14	6	ใต้	4	14	1
		15	0			15	0			15	1			15	9			15	3
		16	0			16	0			16	2			16	6			16	0
		17	0			17	0			17	0			17	1			17	0
<b>รวม</b>	<b>49</b>	<b>รวม</b>	<b>49</b>	<b>รวม</b>	<b>74</b>	<b>รวม</b>	<b>74</b>	<b>รวม</b>	<b>102</b>	<b>รวม</b>	<b>102</b>	<b>รวม</b>	<b>160</b>	<b>รวม</b>	<b>160</b>	<b>รวม</b>	<b>27</b>	<b>รวม</b>	<b>27</b>

รวมทั้งหมด 412 แห่ง

## 2.6 สรุปผลการจัดสรรน้ำฤดูแล้งปี 2563/64 ข้อมูล ณ 8 ม.ค. 64

ลุ่มน้ำ	แผน (ล้าน ลบ.ม.)	ผลจัดสรรน้ำ (ล้าน ลบ.ม.)	คงเหลือ (ล้าน ลบ.ม.)
ทั้งประเทศ (1 พ.ย. 63 – 30 เม.ย. 64)	16,674	5,451 (33%)	11,223 (67%)
เจ้าพระยา (4 เขื่อน) (1 พ.ย. 63 – 30 เม.ย. 64)	4,000	1,503 (38%)	2,497 (62%)
แม่กลอง (1 ม.ค. 64 – 30 มิ.ย. 64)	3,000	146 (5%)	2,854 (95%)

### 3. วิเคราะห์สถานการณ์

#### 3.1 คาดการณ์ปริมาณฝนจากแบบจำลองบรรยากาศจากกรมอุตุนิยมวิทยา (3วันล่วงหน้า)

- วันที่ 08 ม.ค. 64 (08 ม.ค. 64 เวลา 07.00 น. – 09 ม.ค. 64 เวลา 07.00 น.) มีฝนตกปานกลาง (10.1 – 35.0มม.) บริเวณพื้นที่ จ.สุราษฎร์ธานี จ.พังงา จ.ภูเก็ต จ.กระบี่ จ.นครศรีธรรมราช จ.ตรัง จ.พัทลุง จ.สงขลา จ.ปัตตานี และจ.นราธิวาส มีฝนตกหนัก ( 35.1 - 90 มม. ) บริเวณพื้นที่ จ.นครศรีธรรมราช จ.พัทลุง จ.สงขลา และจ.นราธิวาส
- วันที่ 09 ม.ค. 64 (09 ม.ค. 64 เวลา 07.00 น. – 10 ม.ค. 64 เวลา 07.00 น.) มีฝนตกปานกลาง (10.1 – 35.0มม.) บริเวณพื้นที่ จ.นครศรีธรรมราช จ.ตรัง จ.พัทลุง จ.สงขลา จ.ปัตตานี จ.ยะลา และจ.นราธิวาส มีฝนตกหนัก ( 35.1 - 90 มม. ) บริเวณพื้นที่ จ.พัทลุง
- วันที่ 10 ม.ค.64 (10 ม.ค. 64 เวลา 07.00 น. – 11 ม.ค. 64 เวลา 07.00 น.) มีฝนตกปานกลาง (10.1 – 35.0มม.) บริเวณพื้นที่ จ.นราธิวาส

#### 3.2 คาดการณ์ปริมาณน้ำ (วันที่ 9 ม.ค. 64)

คาดการณ์ปริมาณน้ำไหลผ่านลุ่มน้ำปิงที่สถานี P.17 อ.บรรพตพิสัย จ.นครสวรรค์ จะมีปริมาณน้ำไหลผ่าน 38.00 ลบ.ม./วินาที **มีแนวโน้มเพิ่มขึ้น** ลุ่มน้ำน่านที่สถานี N.67 อ.ชุมแสง จ.นครสวรรค์ จะมีปริมาณน้ำไหลผ่าน 110.00 ลบ.ม./วินาที **มีแนวโน้มเพิ่มขึ้น** โดยจะทำให้ในลุ่มน้ำเจ้าพระยาที่สถานี C.2 อ.เมืองนครสวรรค์ จ.นครสวรรค์ จะมีปริมาณน้ำไหลผ่าน 141.00 ลบ.ม./วินาที **มีแนวโน้มลดลง**

#### 4. รายงานสถานการณ์ค่าความเค็ม (ข้อมูล วันที่ 8 ม.ค. 64 เวลา 07:00 น.)

แม่น้ำ	สถานีเฝ้าระวัง	เกณฑ์เฝ้าระวัง (กรัม/ลิตร)	ค่าความเค็ม (กรัม/ลิตร)
เจ้าพระยา	ประปาสำแล	0.25	0.19
ปราจีน-บางปะกง	บางกระเจ็ด	2.00	0.47
ท่าจีน	ปากคลองจินดา	0.75	0.82
แม่กลอง	ปากคลองดำเนินสะดวก	2.00	0.16

#### 5. สถานการณ์อุทกภัย และการให้ความช่วยเหลือ

สถานการณ์อุทกภัยจำนวน 4 จังหวัด ได้แก่ จังหวัดสงขลา ปัตตานี ยะลา และนราธิวาส

อำเภอที่ได้รับผลกระทบ 26 อำเภอ กรมชลประทานให้ความช่วยเหลือพื้นที่ประสบอุทกภัย แบ่งเป็น เครื่องสูบน้ำ จำนวน 24 เครื่อง เครื่องผลักดันน้ำ 8 เครื่อง เครื่อง Hydro Flow 7 เครื่อง และเครื่องสูบน้ำด้วยไฟฟ้า 19 เครื่อง

การให้ความช่วยเหลืออุทกภัย (พื้นที่ภาคใต้) ปี 2563 กรมชลประทาน											
ที่	จังหวัด	สขป.	อำเภอที่ได้รับผลกระทบ	การช่วยเหลือ							
				เครื่องสูบน้ำ (เครื่อง)		เครื่องผลักดันน้ำ (เครื่อง)		Hydro Flow (เครื่อง)		เครื่องจักรสนับสนุนอื่นๆ (หน่วย)	
1	สงขลา	16	2	-	-	-	-	-	-	-	-
2	ปัตตานี	17	4	4	อ.หนองจิก (2) อ.ยะรัง (2)	-	-	-	-	-	-
3	ยะลา	17	7	-	-	-	-	-	-	-	-
4	นราธิวาส	17	13	20	อ.เมือง (8) อ.เจาะไอร้อง (2) อ.ตากใบ (8) อ.สุโหงปาตี (2)	8	อ.เจาะไอร้อง (4) อ.ตากใบ (4)	7	อ.เจาะไอร้อง (2) อ.ตากใบ (4) อ.สุโหงปาตี (1)	19	เครื่องสูบน้ำด้วยไฟฟ้า (อ.ตากใบ)
รวมการช่วยเหลือ			26	24	8	7	19				

ข้อมูล ณ วันที่ 8 มกราคม 2564 เวลา 10.00 น.