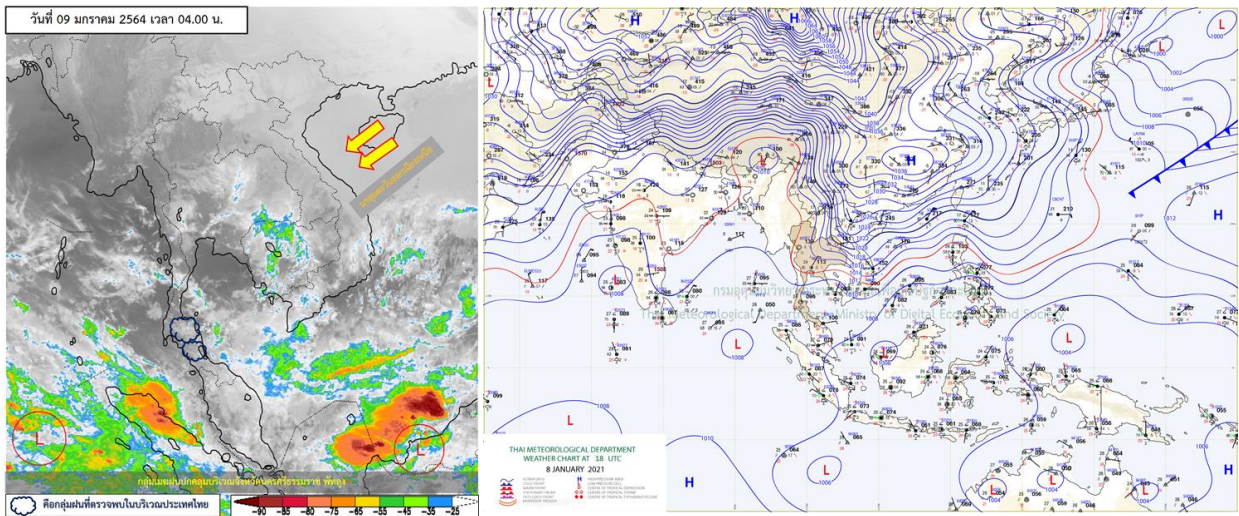




รายงานสรุปศูนย์ปฏิบัติการน้ำอัจฉริยะ
เรื่อง สถานการณ์น้ำและการเฝ้าระวัง
ประจำวันเสาร์ที่ 9 มกราคม พ.ศ. 2564

1. สภาพอากาศและปริมาณฝน

1.1 สภาพอากาศ (กรมอุตุนิยมวิทยา)



บริเวณความกดอากาศสูงหรือมวลอากาศเย็นกำลังแรงจากประเทศจีนได้แผ่ลงมาปกคลุมประเทศไทยตอนบน ทำให้บริเวณยอดดอยและยอดภูมีอากาศหนาวถึงหนาวจัด และมีน้ำค้างแข็งบางพื้นที่ ขอให้ประชาชนบริเวณดังกล่าวดูแลสุขภาพจากสภาพอากาศที่หนาวเย็นลงไว้ด้วย สำหรับมรสุมตะวันออกเฉียงเหนือที่พัดปกคลุมอ่าวไทยและภาคใต้มีกำลังแรงขึ้น ทำให้คลื่นลมบริเวณอ่าวไทยมีกำลังแรงโดยอ่าวไทยตอนล่างคลื่นสูง 2-4 เมตร ขอให้ประชาชนบริเวณชายฝั่งภาคใต้ฝั่งตะวันออก ระวังอันตรายจากคลื่นลมแรงที่ซัดเข้าหาฝั่ง ชาวเรือควรเดินเรือด้วยความระมัดระวังและเรือเล็กควรงดออกจากฝั่ง จนถึงวันที่ 13 ม.ค. 64

1.2 สภาพฝน

ปริมาณฝนสูงสุด 5 อันดับ จากสำนักงานทรัพยากรน้ำแห่งชาติ เวลา 07.00 น. วันที่ 8 ม.ค.64 ถึงเวลา 07.00 น. วันที่ 9 ม.ค. 64 ตามลำดับ ดังนี้

1. อ.ปลายพระยา จ.กระบี่	วัดปริมาณฝนได้	36.0	มม.
2. อ.สุคีริน จ.นราธิวาส	วัดปริมาณฝนได้	24.6	มม.
3. อ.สิชล จ.นครศรีธรรมราช	วัดปริมาณฝนได้	18.0	มม.
4. อ.นบพิตำ จ.นครศรีธรรมราช	วัดปริมาณฝนได้	17.5	มม.
5. อ.ปะทิว จ.ชุมพร	วัดปริมาณฝนได้	16.0	มม.

2. สถานการณ์น้ำท่าและสภาพน้ำในอ่างเก็บน้ำ

2.1 สถานการณ์น้ำท่าในลุ่มน้ำต่างๆ (ข้อมูล วันที่ 9 ม.ค. 64 เวลา 06.00 น.)

แม่ข่าย	สถานี	ที่ตั้งสถานี	ตลิ่ง	ความจุ	ระดับน้ำ	ปริมาณน้ำ		ต่ำ(-) สูง(+) กว่าตลิ่ง	อยู่ใน เกณฑ์	แนวโน้ม	
						วันนี้	เมื่อวาน				
			ม.	ม. ³ / วิ.	ม.	ม. ³ / วิ.	ม. ³ / วิ.				
1. ปิง	P.1	สะพานนวรัฐ อำเภอเมือง	จังหวัดเชียงใหม่	3.70	445	1.35	12.75	5.20	-2.35	น้อย	เพิ่มขึ้น
ปิง	P.7A	สะพานบ้านห้วยยาง อำเภอเมือง	จังหวัดกำแพงเพชร	5.34	3,000	0.32	82.32	84.63	-5.02	น้อย	ลดลง
ปิง	P.17	บ้านท่าจี้ อำเภอบรรพตพิสัย	จังหวัดนครสวรรค์	39.80	2,990	34.13	37.00	36.00	-5.67	น้อย	เพิ่มขึ้น
2. วัง	W.1C	สะพานเสตุวารี อำเภอเมือง	จังหวัดลำปาง	5.20	651	-0.64	0.26	2.00	-5.84	น้อย	ทรงตัว
3. ยม	Y.1C	สะพานบ้านน้ำโค้ง อำเภอเมือง	จังหวัดแพร่	8.20	993	-0.07	1.51	0.90	-8.27	น้อย	เพิ่มขึ้น
4. น่าน	N.1	หน้าสำนักงานป่าไม้ อำเภอเมือง	จังหวัดน่าน	7.00	1,217	-0.18	9.40	9.40	-7.18	น้อย	ทรงตัว
น่าน	N.5A	สะพานเอกาทศรถ อำเภอเมือง	จังหวัดพิษณุโลก	10.37	1,365	1.81	165.60	175.10	-8.56	น้อย	ลดลง
น่าน	N.67	สะพานบ้านเกอไชย อำเภอชุมแสง	จังหวัดนครสวรรค์	28.30	1,579	18.94	118.00	106.00	-9.36	น้อย	เพิ่มขึ้น
5. เจ้าพระยา	C.2	ค่ายจิรประวัติ อำเภอเมือง	จังหวัดนครสวรรค์	26.20	3,590	16.90	155.00	142.00	-9.30	น้อย	เพิ่มขึ้น
เจ้าพระยา	C.13	ท้ายเขื่อนเจ้าพระยา อำเภอสรรพยา	จังหวัดชัยนาท	16.34	2,840	5.51	70.00	70.00	-10.83	น้อย	ทรงตัว
6. ป่าสัก	S.28	ท้ายเขื่อนป่าสักชลสิทธิ์ อำเภอพัฒนานิคม	จังหวัดลพบุรี	31.46	1,175	17.33	18.00	18.00	-14.13	น้อย	ทรงตัว
7. มูล	M.7	สะพานเสรีประชาธิปไตย อำเภอเมือง	จังหวัดอุบลราชธานี	7.00	2,300	2.55	72.50	69.50	-4.45	น้อย	เพิ่มขึ้น
8. ชี	E.20A	บ้านบ้านฟ้าหยาด อำเภอมหาชนะชัย	จังหวัดยโสธร	10.00	1,220	4.01	0.81	0.81	-5.99	น้อย	ทรงตัว
9. เพชรบุรี	B.9	บ้านสาระเห็ด อำเภอท่ายาง	จังหวัดเพชรบุรี	6.60	355	2.14	9.30	9.30	-4.46	น้อย	ทรงตัว
เพชรบุรี	B.6A	สะพานท่าเกษียน อำเภอแก่งกระจาน	จังหวัดเพชรบุรี	6.00	260	0.49	0.45	0.40	-5.51	น้อย	เพิ่มขึ้น
เพชรบุรี	B.15	สะพานเทศบาล อำเภอเมือง	จังหวัดเพชรบุรี	5.40	150	0.71	4.97	0.90	-4.69	น้อย	เพิ่มขึ้น
10. ทะเลสาบสงขลา	X.44	คลองอูตะกา อำเภอหาดใหญ่	จังหวัดสงขลา	7.40	534	2.21	92.50	111.00	-5.19	ปกติ	ลดลง
ทะเลสาบสงขลา	X.170	บ้านคลองลำ อำเภอศรีนครินทร์	จังหวัดพัทลุง	25.20	290	20.94	8.50	9.25	-4.26	น้อย	ลดลง
11. ภาคใต้ฝั่งตะวันออก	X.180	สะพานเทศบาล อำเภอเมือง	จังหวัดชุมพร	3.80	193	1.11	51.40	43.80	-2.69	ปกติ	เพิ่มขึ้น
ภาคใต้ฝั่งตะวันออก	X.119A	สะพานสันตูป อำเภอสุโขทัย	จังหวัดนครราชสีมา	8.20	203	10.02	406.10	444.00	1.82	ท่วม	ลดลง
ภาคใต้ฝั่งตะวันออก	X.53A	คลองชุมพร อำเภอเมือง	จังหวัดชุมพร	9.30	143	2.49	2.90	2.80	-6.81	น้อย	เพิ่มขึ้น
ภาคใต้ฝั่งตะวันออก	X.212	คลองหลังสวน อำเภอหลังสวน	จังหวัดชุมพร	6.00	1,460	0.97	166.70	148.00	-5.03	น้อย	เพิ่มขึ้น
12. ภาคใต้ฝั่งตะวันตก	X.234	บ้านป่าหมาก อำเภอเมือง	จังหวัดตรัง	6.40	426	1.12	50.80	54.00	-5.28	น้อย	ลดลง

○ น้ำใช้การทั้งประเทศ (อ่างเก็บน้ำขนาดใหญ่) ณ วันที่ 9 มกราคม 2564

- ปี 2559 มีน้ำ 15,789 ล้าน ลบ.ม. คิดเป็น 34%
- ปี 2563 มีน้ำ 20,197 ล้าน ลบ.ม. คิดเป็น 43%
- ปี 2564 มีน้ำ 19,089 ล้าน ลบ.ม. คิดเป็น 40%
- ปี 2564 **มากกว่า** ปี 2559 จำนวน 3,300 ล้าน ลบ.ม.
- ปี 2564 **น้อยกว่า** ปี 2563 จำนวน 1,108 ล้าน ลบ.ม.

○ น้ำใช้การในลุ่มเจ้าพระยา ณ วันที่ 9 มกราคม 2564

- ปี 2559 มีน้ำ 3,742 ล้าน ลบ.ม. คิดเป็น 21%
- ปี 2563 มีน้ำ 4,179 ล้าน ลบ.ม. คิดเป็น 23%
- ปี 2564 มีน้ำ 4,946 ล้าน ลบ.ม. คิดเป็น 27%
- ปี 2564 **มากกว่า** ปี 2559 จำนวน 1,204 ล้าน ลบ.ม.
- ปี 2564 **มากกว่า** ปี 2563 จำนวน 767 ล้าน ลบ.ม.

2.2 สภาพน้ำใช้การในอ่างเก็บน้ำขนาดใหญ่ (ข้อมูล วันที่ 9 ม.ค. 64)

ภาค อ่างเก็บน้ำเขื่อน	ความจุ ที่ รณศ. (ล้าน ม. ³)	ความจุ ที่ รณค. (ล้าน ม. ³)	ความจุน้ำ ใช้การ (ล้าน ม. ³)	ณ วันที่							ไหลลง วันนี้ (ล้าน ม. ³)	ระบาย วันนี้ (ล้าน ม. ³)
				ปี2563		ปี2564						
				ปริมาตร (ล้าน ม. ³)	% รณค.	ปริมาตร (ล้าน ม. ³)	% รณค.	ปริมาตรใช้การ (ล้าน ม. ³)	% รณค.	% ใช้การ		
เหนือ												
ภูมิพล*	13,462	13,462	9,662	5,488	41	5,406	40	1,606	12	17	2.58	6.50
สิริกิติ์*	10,508	9,510	6,660	4,748	50	5,203	55	2,353	25	35	1.26	14.07
แม่จัดสมบูรณ์ชล	323	265	253	150	57	139	53	127	48	50	0.00	0.76
แม่กวางอุดมธารา	295	263	249	75	29	106	40	92	35	37	0.13	0.48
ก้อลม	106	106	103	54	51	68	64	65	61	63	0.13	0.31
ก้อคอบหมา	209	170	164	105	61	75	44	68	40	42	0.00	0.21
แควน้อยบำรุงแดน	1,080	939	896	421	45	399	42	356	38	40	0.00	1.12
แม่มอก	110	110	94	33	30	42	38	26	24	28	0.02	0.02
รวมภาคเหนือ	26,093	24,825	17,987	11,074	45	11,438	46	4,694	19	26	4.12	23.48
ตะวันออกเฉียงเหนือ												
ห้วยหลวง	136	136	129	57	42	56	42	50	37	39	0.00	0.11
น้ำอูน	780	520	475	271	52	229	44	184	35	39	0.00	0.44
น้ำพุง*	200	165	157	88	53	87	53	79	48	50	0.03	0.10
จุฬารัตน์*	181	164	127	45	27	143	87	106	65	84	0.00	0.00
อุบลรัตน์*	4,640	2,431	1,850	481	20	1,452	60	871	36	47	0.00	3.50
ลำปาว	2,450	1,980	1,880	1,364	69	923	47	823	42	44	1.24	2.54
ลำตะคอง	445	314	292	150	48	339	108	316	101	108	0.32	0.56
ลำพระเพลิง	242	155	154	22	14	154	99	153	98	99	0.08	0.00
มูลบน	350	141	134	48	34	141	100	134	95	100	0.00	0.04
ลำแซะ	325	275	268	83	30	242	88	235	85	88	0.00	0.12
ลำนางรอง	197	121	118	23	19	97	80	94	77	79	0.00	0.14
สิรินธร*	1,966	1,966	1,135	1,683	86	1,593	81	761	39	67	0.00	1.51
รวมภาค ตอน.	11,911	8,368	6,676	4,315	52	5,456	65	3,806	45	57	1.66	9.06
กลาง												
ป่าสักชลสิทธิ์	960	960	957	218	23	635	66	632	66	66	0.00	3.47
ทับเสลา	190	160	143	36	23	108	67	91	57	63	0.00	0.17
กระเสียว	390	299	259	61	20	198	66	158	53	61	0.00	0.02
รวมภาคกลาง	1,540	1,419	1,135	314	22	940	66	880	62	65	0.00	3.66
ตะวันตก												
ศรีนครินทร์*	18,770	17,745	7,480	14,902	84	13,116	74	2,851	16	38	2.71	7.96
วีราลงกรณ์*	11,000	8,860	5,848	6,871	78	4,615	52	1,603	18	27	0.90	8.07
รวมภาคตะวันตก	29,770	26,605	13,328	21,773	82	17,730	67	4,453	17	33	3.61	16.03
ตะวันออก												
ขุนด่านปราการชล	225	224	219	149	66	176	79	172	77	78	0.01	2.53
คลองสิียด	450	420	390	106	25	155	37	125	30	32	0.00	1.83
บางพระ	127	117	105	51	44	73	63	61	52	58	0.00	0.26
หนองปลาไหล	206	164	150	51	31	153	93	139	85	93	0.00	0.00
ประแสร์	322	295	275	117	40	226	77	206	70	75	0.00	0.16
นฤบดินทรจินดา	338	295	276	206	70	215	73	196	66	71	0.02	1.21
รวมภาคตะวันออก	1,668	1,515	760	679	45	998	66	899	59	64	0.03	6.00
ใต้												
แก่งกระจาน	900	710	645	438	62	512	72	447	63	69	0.60	1.30
ปราณบุรี	490	391	373	267	68	350	90	333	85	89	0.22	1.06
รัชชประภา*	6,144	5,639	4,287	3,699	66	3,740	66	2,388	42	56	1.80	2.81
บางนาง*	1,590	1,454	1,178	1,082	74	1,465	101	1,189	82	101	36.80	65.57
รวมภาคใต้	9,124	8,194	6,447	5,485	67	6,067	74	4,356	53	67	39.42	70.74
รวมทั้งประเทศ	80,106	70,926	46,333	43,642	62	42,631	60	19,089	27	40	48.85	128.97

ต่ำกว่า 30 %
รวม 3 แห่ง

ตั้งแต่ 31 - 50%
รวม 12 แห่ง

ตั้งแต่ 51-80%
รวม 12 แห่ง

มากกว่า 80%
รวม 8 แห่ง



2.3 สภาพน้ำในอ่างเก็บน้ำ 4 เขื่อนหลักกลุ่มเจ้าพระยา (ข้อมูล วันที่ 9 ม.ค. 64)

สภาพน้ำในอ่างเก็บน้ำ ภูมิพล สิริกิติ์ แควน้อยฯ และป่าสักฯ วันที่ 9 มกราคม 2564

อ่างเก็บน้ำ	ปริมาณน้ำในอ่างฯ		ปริมาณน้ำใช้การได้		ปริมาณน้ำไหลลงอ่างฯ		ปริมาณน้ำระบาย		รับน้ำได้อีก	เปรียบเทียบน้ำใช้การ - น้อยกว่า / + มากกว่า ปี 2559
	ปี 2563	% ความจุ	ปริมาณน้ำ	% ใช้การ	วันนี้	เมื่อวาน	วันนี้	เมื่อวาน		
ภูมิพล	5,406	40	1,606	17	2.58	0.00	6.50	6.50	8,056	523
สิริกิติ์	5,203	55	2,353	35	1.26	2.24	14.07	17.00	4,307	516
ภูมิพล+สิริกิติ์	10,609	46	3,959	24	3.84	2.24	20.57	23.50	12,363	1,039
แควน้อยฯ	399	42	356	40	0.00	0.40	1.12	1.12	540	22
ป่าสักชลสิทธิ์	635	66	632	66	0.00	0.00	3.47	2.17	325	143
รวมทั้งหมด	11,642	47	4,946	27	3.84	2.64	25.16	26.79	13,229	1,204

(หน่วย : ล้าน ลบ.ม.)

2.4 สถานการณ์น้ำลุ่มน้ำเจ้าพระยา

แม่น้ำปิง ปริมาณน้ำไหลผ่านที่สถานี P.17 อ.บรรพตพิสัย จ.นครสวรรค์ วัดได้ 37.00 ลบ.ม./วินาที (เมื่อวาน 36.00 ลบ.ม./วินาที) ต่ำกว่าตลิ่ง 5.67 เมตร **มีแนวโน้มเพิ่มขึ้น**

แม่น้ำน่าน ปริมาณน้ำไหลผ่านที่สถานี N.67 อ.ชุมแสง จ.นครสวรรค์ วัดได้ 118.00 ลบ.ม./วินาที (เมื่อวาน 106.00 ลบ.ม./วินาที) ต่ำกว่าตลิ่ง 9.36 เมตร **มีแนวโน้มเพิ่มขึ้น**

แม่น้ำเจ้าพระยา ปริมาณน้ำไหลผ่านที่สถานี C.2 อ.เมืองนครสวรรค์ วัดได้ 155.00 ลบ.ม./วินาที (เมื่อวาน 142.00 ลบ.ม./วินาที) ต่ำกว่าตลิ่ง 9.30 เมตร **มีแนวโน้มเพิ่มขึ้น** และมีปริมาณน้ำไหลผ่านท้ายเขื่อนเจ้าพระยา (C.13) ในอัตรา 70.00 ลบ.ม./วินาที (เมื่อวาน 70.00 ลบ.ม./วินาที) ไหลผ่านสถานีวัดน้ำ C.29A อ.บางไทร มีปริมาณน้ำไหลผ่านเฉลี่ย 43.00 ลบ.ม./วินาที (เมื่อวาน 90.00 ลบ.ม./วินาที)

2.5 สภาพน้ำในอ่างเก็บน้ำขนาดกลาง (ข้อมูล วันที่ 9 ม.ค. 64)

ข้อมูลวันที่ 9 มกราคม 2564																			
สรุปอ่างขนาดกลางที่มีปริมาณในช่วง <=30 % 31 - 50 % >50-80% >80 - 100 % และ >100 %																			
		31 - 50 %				>50-80%				>80 - 100 %				>100 %					
ภาค	จำนวน	สขป.	จำนวน	ภาค	จำนวน	สขป.	จำนวน	ภาค	จำนวน	สขป.	จำนวน	ภาค	จำนวน	สขป.	จำนวน	ภาค	จำนวน		
เหนือ	24	1	5	เหนือ	15	1	2	เหนือ	14	1	5	เหนือ	20	1	3	เหนือ	2	1	0
		2	14			2	10			2	5			2	9			2	1
		3	1			3	1			3	0			3	2			3	1
		4	4			4	2			4	4			4	6			4	0
ตะวันออก	18	5	9	ตะวันออก	45	5	25	ตะวันออก	57	5	5	ตะวันออก	87	5	13	ตะวันออก	11	5	1
		6	4			6	8			6	23			6	16			6	1
		7	2			7	12			7	13			7	19			7	1
		8	3			8	0			8	16			8	39			8	8
ตะวันออก	2	9	2	ตะวันออก	7	9	7	ตะวันออก	16	9	16	ตะวันออก	21	9	21	ตะวันออก	5	9	5
กลาง	3	10	3	กลาง	3	10	3	กลาง	6	10	5	กลาง	10	10	8	กลาง	0	10	0
		11	0			11	0			11	0			11	0			11	0
		12	0			12	0			12	1			12	2			12	0
ตะวันตก	0	13	0	ตะวันตก	1	13	1	ตะวันตก	0	13	0	ตะวันตก	4	13	4	ตะวันตก	2	13	2
ใต้	3	14	3	ใต้	2	14	2	ใต้	8	14	5	ใต้	21	14	6	ใต้	5	14	1
		15	0			15	0			15	1			15	9			15	3
		16	0			16	0			16	2			16	5			16	1
		17	0			17	0			17	0			17	1			17	0
รวม	50	รวม	50	รวม	73	รวม	73	รวม	101	รวม	101	รวม	163	รวม	163	รวม	25	รวม	25

รวมทั้งหมด 412 แห่ง

2.6 สรุปผลการจัดสรรน้ำฤดูแล้งปี 2563/64 ข้อมูล ณ 9 ม.ค. 64

ลุ่มน้ำ	แผน (ล้าน ลบ.ม.)	ผลจัดสรรน้ำ (ล้าน ลบ.ม.)	คงเหลือ (ล้าน ลบ.ม.)
ทั้งประเทศ (1 พ.ย. 63 – 30 เม.ย. 64)	16,674	5,593 (34%)	11,081 (66%)
เจ้าพระยา (4 เขื่อน) (1 พ.ย. 63 – 30 เม.ย. 64)	4,000	1,531 (38%)	2,469 (62%)
แม่กลอง (1 ม.ค. 64 – 30 มิ.ย. 64)	3,000	165 (6%)	2,835 (94%)

3. วิเคราะห์สถานการณ์

3.1 คาดการณ์ปริมาณฝนจากแบบจำลองบรรยากาศจากกรมอุตุนิยมวิทยา (3วันล่วงหน้า)

- วันที่ 09 ม.ค. 64 (09 ม.ค. 64 เวลา 07.00 น. – 10 ม.ค. 64 เวลา 07.00 น.) มีฝนตกปานกลาง (10.1 – 35.0 มม.) บริเวณพื้นที่ จ.สุราษฎร์ธานี จ.ภูเก็ต จ.กระบี่ จ.นครศรีธรรมราช จ.ตรัง จ.พัทลุง จ.สงขลา จ.ปัตตานี จ.ยะลา และจ.นราธิวาส มีฝนตกหนัก (35.1 - 90 มม.) บริเวณพื้นที่ จ.นครศรีธรรมราช จ.พัทลุง และจ.นราธิวาส

- วันที่ 10 ม.ค. 64 (10 ม.ค. 64 เวลา 07.00 น. – 11 ม.ค. 64 เวลา 07.00 น.) มีฝนตกปานกลาง (10.1 – 35.0 มม.) บริเวณพื้นที่ จ.สงขลา จ.ปัตตานี จ.ยะลา และจ.นราธิวาส มีฝนตกหนัก (35.1 - 90 มม.) บริเวณพื้นที่ จ.นราธิวาส

- วันที่ 11 ม.ค.64 (11 ม.ค. 64 เวลา 07.00 น. – 12 ม.ค. 64 เวลา 07.00 น.) มีฝนตกปานกลาง (10.1 – 35.0 มม.) บริเวณพื้นที่ จ.ปัตตานี จ.ยะลา และจ.นราธิวาส

3.2 คาดการณ์ปริมาณน้ำ (วันที่ 10 ม.ค. 64)

คาดการณ์ปริมาณน้ำไหลผ่านลุ่มน้ำปิงที่สถานี P.17 อ.บรรพตพิสัย จ.นครสวรรค์ จะมีปริมาณน้ำไหลผ่าน 36.00 ลบ.ม./วินาที มีแนวโน้มลดลง ลุ่มน้ำ่านที่สถานี N.67 อ.ชุมแสง จ.นครสวรรค์ จะมีปริมาณน้ำไหลผ่าน 123.00 ลบ.ม./วินาที มีแนวโน้มเพิ่มขึ้น โดยจะทำให้ในลุ่มน้ำเจ้าพระยาที่สถานี C.2 อ.เมืองนครสวรรค์ จ.นครสวรรค์ จะมีปริมาณน้ำไหลผ่าน 157.00 ลบ.ม./วินาที มีแนวโน้มเพิ่มขึ้น

4. รายงานสถานการณ์ค่าความเค็ม (ข้อมูล วันที่ 9 ม.ค. 64 เวลา 07:00 น.)

แม่น้ำ	สถานีเฝ้าระวัง	เกณฑ์เฝ้าระวัง (กรัม/ลิตร)	ค่าความเค็ม (กรัม/ลิตร)
เจ้าพระยา	ประปาสำแล	0.25	0.21
ปราจีน-บางปะกง	บางกระเจ็ด	2.00	0.51
ท่าจีน	ปากคลองจินดา	0.75	1.07
แม่กลอง	ปากคลองดำเนินสะดวก	2.00	0.17

5. สถานการณ์อุทกภัย และการให้ความช่วยเหลือ

สถานการณ์อุทกภัยจำนวน 4 จังหวัด ได้แก่ จังหวัดสงขลา ปัตตานี ยะลา และนราธิวาส

อำเภอที่ได้รับผลกระทบ 30 อำเภอ กรมชลประทานให้ความช่วยเหลือพื้นที่ประสบอุทกภัย แบ่งเป็น เครื่องสูบน้ำ จำนวน 24 เครื่อง เครื่องผลักดันน้ำ 8 เครื่อง เครื่อง Hydro Flow 7 เครื่อง และเครื่องสูบน้ำด้วยไฟฟ้า 19 เครื่อง

 การให้ความช่วยเหลืออุทกภัย (พื้นที่ภาคใต้) ปี 2564 กรมชลประทาน 											
ที่	จังหวัด	สชป.	อำเภอที่ได้รับผลกระทบ	การช่วยเหลือ							
				เครื่องสูบน้ำ (เครื่อง)		เครื่องผลักดันน้ำ (เครื่อง)		Hydro Flow (เครื่อง)	เครื่องจักรสนับสนุนอื่นๆ (หน่วย)		
1	สงขลา	16	3	-		-		-		-	
2	ปัตตานี	17	7	4	อ.หนองจิก (2) อ.ยะรัง (2)	-		-		-	
3	ยะลา	17	7	-		-		-		-	
4	นราธิวาส	17	13	20	อ.เมือง (8) อ.เจาะไอร้อง (2) อ.ตากใบ (8) อ.สุไห่งปาดิ (2)	8	อ.เจาะไอร้อง (4) อ.ตากใบ (4)	7	อ.เจาะไอร้อง (2) อ.ตากใบ (4) อ.สุไห่งปาดิ (1)	19	เครื่องสูบน้ำด้วยไฟฟ้า (อ.ตากใบ)
รวมการช่วยเหลือ			30	24		8		7		19	

ข้อมูล ณ วันที่ 9 มกราคม 2564 เวลา 07.00 น.