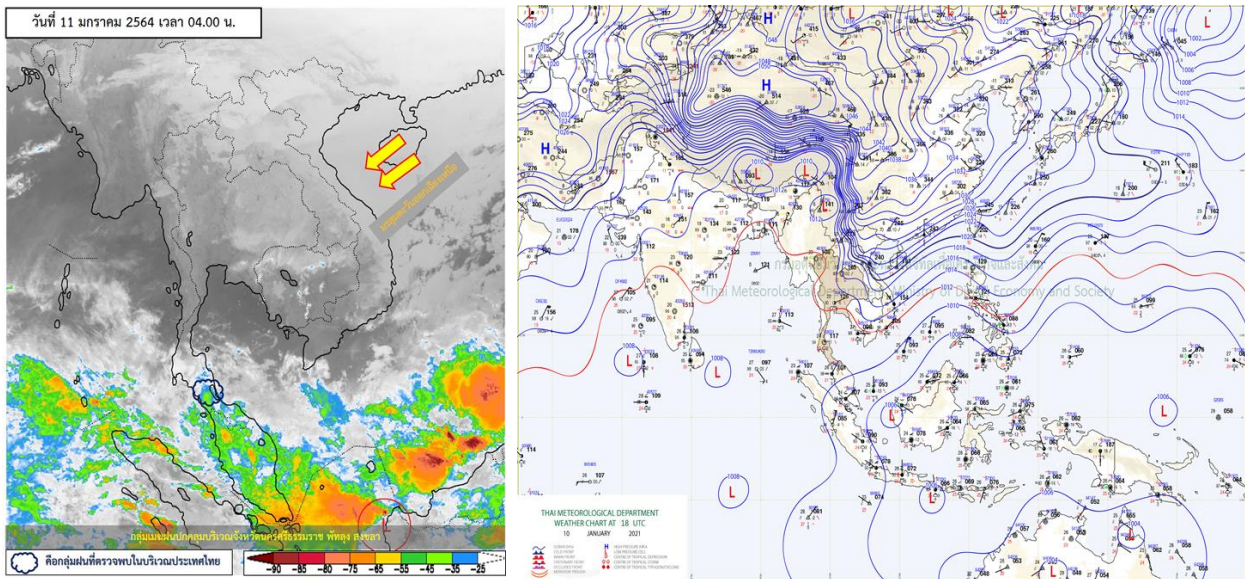




รายงานสรุปศูนย์ปฏิบัติการน้ำอัจฉริยะ
เรื่อง สถานการณ์น้ำและการเฝ้าระวัง
ประจำวันจันทร์ที่ 11 มกราคม พ.ศ. 2564

1. สภาพอากาศและปริมาณฝน

1.1 สภาพอากาศ (กรมอุตุนิยมวิทยา)



ประเทศไทยตอนบนมีอากาศเย็นถึงหนาวกับมีลมแรง ส่วนบริเวณยอดดอยและยอดภูมีอากาศหนาวถึงหนาวจัดและมีน้ำค้างแข็งบางพื้นที่ ในขณะที่บริเวณความกดอากาศสูงหรือมวลอากาศเย็นกำลังแรงอีกระลอกหนึ่งจากประเทศจีนได้แผ่ลงมาปกคลุมประเทศประเทศเวียดนามและลาวตอนบนแล้วในวันนี้ (11 ม.ค.64) ซึ่งจะทำให้ประเทศไทยตอนบนมีอากาศหนาวเย็นลงกับมีลมแรง อุณหภูมิจะลดลงอีก 2-4 องศาเซลเซียส ขอให้ประชาชนบริเวณดังกล่าวดูแลสุขภาพจากสภาพอากาศที่หนาวเย็นต่อเนื่องไว้ด้วยสำหรับมรสุมตะวันออกเฉียงเหนือที่พัดปกคลุมอ่าวไทยและภาคใต้มีกำลังแรง ทำให้คลื่นลมบริเวณอ่าวไทยมีกำลังแรง โดยอ่าวไทยตอนล่างมีคลื่นสูง 2-4 เมตร ขอให้ประชาชนบริเวณชายฝั่งภาคใต้ฝั่งตะวันออก ระวังอันตรายจากคลื่นลมแรงที่ซัดเข้าหาฝั่ง ชาวเรือควรเดินเรือด้วยความระมัดระวังและเรือเล็กควรงดออกจากฝั่ง

1.2 สภาพฝน

ปริมาณฝนสูงสุด 5 อันดับ จากสำนักงานทรัพยากรน้ำแห่งชาติ เวลา 07.00 น. วันที่ 10 ม.ค.64 ถึงเวลา 07.00 น. วันที่ 11 ม.ค.64 ตามลำดับ ดังนี้

1. อ.จะนะ จ.สงขลา	วัดปริมาณฝนได้	74.5	มม.
2. อ.เมืองสงขลา จ.สงขลา	วัดปริมาณฝนได้	72.0	มม.
3. อ.นาหม่อม จ.สงขลา	วัดปริมาณฝนได้	61.0	มม.
4. อ.กงหรา จ.พัทลุง	วัดปริมาณฝนได้	60.4	มม.
5. อ.หาดใหญ่ จ.สงขลา	วัดปริมาณฝนได้	52.5	มม.

2. สถานการณ์น้ำท่าและสภาพน้ำในอ่างเก็บน้ำ

2.1 สถานการณ์น้ำท่าในลุ่มน้ำต่างๆ (ข้อมูล วันที่ 11 ม.ค. 64 เวลา 06.00 น.)

แม่น้ำ	สถานี	ที่ตั้งสถานี	ที่ตั้ง	ความจุ	ระดับน้ำ	ปริมาณน้ำ		ต่ำ(-) สูง(+) กว่าคลัง	อยู่ใน เกณฑ์	แนวโน้ม		
						วันนี้	เมื่อวาน					
			ม.	ม. ³ / ไร่.	ม.	ม. ³ / ไร่.	ม. ³ / ไร่.					
1. ปิง	P.1	สะพานนารัฐ	อำเภอเมือง	จังหวัดเชียงใหม่	3.70	445	1.19	8.80	8.60	-2.51	น้อย	เพิ่มขึ้น
ปิง	P.7A	สะพานบ้านห้วยยาง	อำเภอเมือง	จังหวัดกำแพงเพชร	5.34	3,000	0.31	80.08	80.08	-5.03	น้อย	ทรงตัว
ปิง	P.17	บ้านท่าจั่ว	อำเภอบรรพตพิสัย	จังหวัดนครสวรรค์	39.80	2,990	34.13	37.00	39.00	-5.67	น้อย	ลดลง
2. วัง	W.1C	สะพานเสตุวาริ	อำเภอเมือง	จังหวัดลำปาง	5.20	651	-0.75	0.15	0.16	-5.95	น้อย	ทรงตัว
3. ยม	Y.1C	สะพานบ้านน้ำโค้ง	อำเภอเมือง	จังหวัดแพร่	8.20	993	-0.09	1.17	1.34	-8.29	น้อย	ลดลง
4. น่าน	N.1	หน้าสำนักงานป่าไม้	อำเภอเมือง	จังหวัดน่าน	7.00	1,217	-0.18	9.40	9.40	-7.18	น้อย	ทรงตัว
น่าน	N.5A	สะพานเอกาทศรถ	อำเภอเมือง	จังหวัดพิษณุโลก	10.37	1,365	1.54	147.30	155.20	-8.83	น้อย	ลดลง
น่าน	N.67	สะพานบ้านเกอไชย	อำเภอชุมแสง	จังหวัดนครสวรรค์	28.30	1,579	18.89	116.00	119.00	-9.41	น้อย	ลดลง
5. เจ้าพระยา	C.2	ค่ายจิรประวัติ	อำเภอเมือง	จังหวัดนครสวรรค์	26.20	3,590	16.95	160.00	161.00	-9.25	น้อย	ลดลง
เจ้าพระยา	C.13	ท้ายเขื่อนเจ้าพระยา	อำเภอสรรพยา	จังหวัดชัยนาท	16.34	2,840	5.51	70.00	70.00	-10.83	น้อย	ทรงตัว
6. ป่าสัก	S.28	ท้ายเขื่อนป่าสักชลสิทธิ์	อำเภอพัฒนานิคม	จังหวัดลพบุรี	31.46	1,175	18.22	40.00	40.00	-13.24	น้อย	ทรงตัว
7. มูล	M.7	สะพานเสรีประชาธิปไตย	อำเภอเมือง	จังหวัดอุบลราชธานี	7.00	2,300	2.53	69.50	65.00	-4.47	น้อย	เพิ่มขึ้น
8. ชี	E.20A	บ้านบ้านฟ้าหยาด	อำเภอมหาชนะชัย	จังหวัดยโสธร	10.00	1,220	4.00	0.94	0.81	-6.00	น้อย	เพิ่มขึ้น
9. เพชรบุรี	B.9	บ้านสระเห็ด	อำเภอท่ายาง	จังหวัดเพชรบุรี	6.60	355	2.14	9.30	9.30	-4.46	น้อย	ทรงตัว
เพชรบุรี	B.6A	สะพานท่าเกวียน	อำเภอแก่งกระจาน	จังหวัดเพชรบุรี	6.00	260	0.32	0.00	0.00	-5.68	น้อย	ทรงตัว
เพชรบุรี	B.15	สะพานเทศบาล	อำเภอเมือง	จังหวัดเพชรบุรี	5.40	150	0.99	9.92	10.86	-4.41	น้อย	ลดลง
10. ทะเลสาบสงขลา	X.44	คลองอูตะเภา	อำเภอหาดใหญ่	จังหวัดสงขลา	7.40	534	1.69	68.05	53.00	-5.71	น้อย	เพิ่มขึ้น
ทะเลสาบสงขลา	X.170	บ้านคลองสำ	อำเภอศรีนครินทร์	จังหวัดพัทลุง	25.20	290	20.99	9.75	8.50	-4.21	น้อย	เพิ่มขึ้น
11. ภาคใต้ฝั่งตะวันออก	X.180	สะพานเทศบาล	อำเภอเมือง	จังหวัดชุมพร	3.80	193	1.07	49.80	55.80	-2.73	ปกติ	ลดลง
ภาคใต้ฝั่งตะวันออก	X.119A	สะพานสันติ	อำเภอสุโขทัย	จังหวัดราชบุรี	8.20	203	9.25	293.00	358.90	1.05	ท่วม	ลดลง
ภาคใต้ฝั่งตะวันออก	X.53A	คลองชุมพร	อำเภอเมือง	จังหวัดชุมพร	9.30	143	2.45	2.50	2.90	-6.85	น้อย	ลดลง
ภาคใต้ฝั่งตะวันออก	X.212	คลองหลังสวน	อำเภอหลังสวน	จังหวัดชุมพร	6.00	1,460	0.95	164.50	185.40	-5.05	น้อย	ลดลง
12. ภาคใต้ฝั่งตะวันตก	X.234	บ้านป่าหมาก	อำเภอเมือง	จังหวัดตรัง	6.40	426	1.18	53.20	50.40	-5.22	น้อย	เพิ่มขึ้น

○ น้ำใช้การทั้งประเทศ (อ่างเก็บน้ำขนาดใหญ่) ณ วันที่ 11 มกราคม 2564

- ปี 2559 มีน้ำ 15,680 ล้าน ลบ.ม. คิดเป็น 33%
- ปี 2563 มีน้ำ 20,061 ล้าน ลบ.ม. คิดเป็น 42%
- ปี 2564 มีน้ำ 18,926 ล้าน ลบ.ม. คิดเป็น 40%
- ปี 2564 **มากกว่า** ปี 2559 จำนวน 3,246 ล้าน ลบ.ม.
- ปี 2564 **น้อยกว่า** ปี 2563 จำนวน 1,135 ล้าน ลบ.ม.

○ น้ำใช้การในลุ่มเจ้าพระยา ณ วันที่ 11 มกราคม 2564

- ปี 2559 มีน้ำ 3,712 ล้าน ลบ.ม. คิดเป็น 20%
- ปี 2563 มีน้ำ 4,145 ล้าน ลบ.ม. คิดเป็น 23%
- ปี 2564 มีน้ำ 4,898 ล้าน ลบ.ม. คิดเป็น 27%
- ปี 2564 **มากกว่า** ปี 2559 จำนวน 1,186 ล้าน ลบ.ม.
- ปี 2564 **มากกว่า** ปี 2563 จำนวน 753 ล้าน ลบ.ม.

2.2 สภาพน้ำใช้การในอ่างเก็บน้ำขนาดใหญ่ (ข้อมูล วันที่ 11 ม.ค. 64)

ภาค อ่างเก็บน้ำเขื่อน	ความจุ ที่ รณส. (ล้าน ม. ³)	ความจุ ที่ รณก. (ล้าน ม. ³)	ความจุ น้ำ ใช้การ (ล้าน ม. ³)	ณ วันที่								ไหลลง วันนี้ (ล้าน ม. ³)	ระบาย วันนี้ (ล้าน ม. ³)
				ปี2563		ปี2564							
				ปริมาตร (ล้าน ม. ³)	% รณก.	ปริมาตร (ล้าน ม. ³)	% รณก.	ปริมาตรใช้การ (ล้าน ม. ³)	% รณก.	% ใช้การ			
เหนือ													
ภูมิพล*	13,462	13,462	9,662	5,473	41	5,391	40	1,591	12	16	0.00	6.50	
สิริกิติ์*	10,508	9,510	6,660	4,733	50	5,180	54	2,330	25	35	3.31	14.16	
แม่จันตมบวรณชล	323	265	253	149	56	139	52	127	48	50	0.00	0.03	
แม่กวองอุคมชารา	295	263	249	75	29	105	40	91	35	37	0.16	0.66	
กิวลม	106	106	103	53	50	68	64	64	60	62	0.01	0.30	
กิวคองหมา	209	170	164	104	61	74	44	68	40	42	0.07	0.24	
แควน้อยยบารุงแดน	1,080	939	896	418	45	397	42	354	38	39	0.38	1.12	
แม่มอก	110	110	94	33	30	42	38	26	24	28	0.00	0.02	
รวมภาคเหนือ	26,093	24,825	17,987	11,039	44	11,396	46	4,651	19	26	3.94	23.03	
ตะวันออกเฉียงเหนือ													
ห้วยหลวง	136	136	129	57	42	56	41	49	36	38	0.00	0.11	
น้ำอูน	780	520	475	269	52	227	44	182	35	38	0.33	0.83	
น้ำพุง*	200	165	157	88	53	87	53	79	48	50	0.07	0.00	
จุฬารัตน์*	181	164	127	45	27	142	87	105	64	83	0.00	0.68	
อุบลรัตน์*	4,640	2,431	1,850	478	20	1,444	59	863	35	47	0.00	3.51	
ลำปาว	2,450	1,980	1,880	1,350	68	915	46	815	41	43	0.00	2.54	
ลำตะคอง	445	314	292	149	47	338	107	315	100	108	0.00	0.52	
ลำพระเพลิง	242	155	154	22	14	154	99	152	98	99	0.08	0.24	
มูลบন	350	141	134	48	34	141	100	134	95	100	0.00	0.04	
ลำแจะ	325	275	268	82	30	241	88	234	85	87	0.00	0.12	
ลำนางรอง	197	121	118	23	19	96	79	93	77	79	0.00	0.11	
สิรินธร*	1,966	1,966	1,135	1,675	85	1,585	81	754	38	66	0.00	1.53	
รวมภาค ตอน.	11,911	8,368	6,676	4,285	51	5,426	65	3,776	45	56	0.49	10.24	
กลาง													
ป่าสักชลสิทธิ์	960	960	957	216	23	626	65	623	65	65	0.00	1.31	
ทับเสลา	190	160	143	36	22	107	67	90	56	63	0.00	0.16	
กระเสียว	390	299	259	61	20	198	66	158	53	61	0.00	0.02	
รวมภาคกลาง	1,540	1,419	1,135	313	22	932	66	872	61	64	0.00	1.49	
ตะวันตก													
ศรีนครินทร์*	18,770	17,745	7,480	14,880	84	13,102	74	2,837	16	38	4.28	10.95	
วชิราลงกรณ*	11,000	8,860	5,848	6,841	77	4,599	52	1,587	18	27	0.74	7.89	
รวมภาคตะวันตก	29,770	26,605	13,328	21,721	82	17,701	67	4,424	17	33	5.02	18.84	
ตะวันออก													
ขุนด่านปราการชล	225	224	219	147	66	171	76	167	74	76	0.01	2.50	
คลองสิียด	450	420	390	105	25	152	36	122	29	31	0.00	1.83	
บางพระ	127	117	105	50	43	73	62	61	52	58	0.00	0.28	
หนองปลาไหล	206	164	150	49	30	151	92	137	84	91	0.00	0.00	
ประแสร์	322	295	275	116	39	225	76	205	70	75	0.00	0.15	
นฤบดินทรจินดา	338	295	276	203	69	213	72	193	66	70	0.04	1.21	
รวมภาคตะวันออก	1,668	1,515	760	671	44	984	65	884	58	62	0.04	5.97	
ใต้													
แก่งกระจาน	900	710	645	436	61	510	72	445	63	69	0.60	1.30	
ปราณบุรี	490	391	373	266	68	347	89	330	84	88	0.00	1.32	
รัชชประภา*	6,144	5,639	4,287	3,688	65	3,739	66	2,387	42	56	1.01	2.02	
บางนาง*	1,590	1,454	1,178	1,083	74	1,434	99	1,158	80	98	24.52	33.91	
รวมภาคใต้	9,124	8,194	6,447	5,474	67	6,030	74	4,320	53	67	26.13	38.55	
รวมทั้งประเทศ	80,106	70,926	46,333	43,503	61	42,468	60	18,926	27	40	35.62	98.11	

ต่ำกว่า 30 %
รวม 3 แห่ง

ตั้งแต่ 31 - 50%
รวม 12 แห่ง

ตั้งแต่ 51-80%
รวม 12 แห่ง

มากกว่า 80%
รวม 8 แห่ง

2.3 สภาพน้ำในอ่างเก็บน้ำ 4 เขื่อนหลักกลุ่มเจ้าพระยา (ข้อมูล วันที่ 11 ม.ค. 64)

สภาพน้ำในอ่างเก็บน้ำ ภูมิพล สิริกิติ์ แควน้อยฯ และป่าสักฯ วันที่ 11 มกราคม 2564

อ่างเก็บน้ำ	ปริมาณน้ำในอ่างฯ		ปริมาณน้ำใช้การได้		ปริมาณน้ำไหลลงอ่างฯ		ปริมาณน้ำระบาย		รับน้ำได้อีก	เปรียบเทียบน้ำใช้การ - น้อยกว่า / + มากกว่า ปี 2559
	ปี 2563	% ความจุ	ปริมาณน้ำ	% ใช้การ	วันนี้	เมื่อวาน	วันนี้	เมื่อวาน		
ภูมิพล	5,391	40	1,591	16	0.00	0.00	6.50	6.50	8,071	517
สิริกิติ์	5,180	54	2,330	35	3.31	3.15	14.16	14.01	4,330	509
ภูมิพล+สิริกิติ์	10,571	46	3,921	24	3.31	3.15	20.66	20.51	12,401	1,026
แควน้อยฯ	397	42	354	39	0.38	0.00	1.12	1.12	542	22
ป่าสักชลสิทธิ์	626	65	623	65	0.00	0.00	1.31	3.47	334	140
รวมทั้งหมด	11,594	47	4,898	27	3.69	3.15	23.09	25.10	13,277	1,187

(หน่วย : ล้าน ลบ.ม.)

2.4 สถานการณ์น้ำลุ่มน้ำเจ้าพระยา

แม่น้ำปิง ปริมาณน้ำไหลผ่านที่สถานี P.17 อ.บรรพตพิสัย จ.นครสวรรค์ วัดได้ 37.00 ลบ.ม./วินาที (เมื่อวาน 39.00 ลบ.ม./วินาที) ต่ำกว่าตลิ่ง 5.67 เมตร มี**แนวโน้มลดลง**

แม่น้ำน่าน ปริมาณน้ำไหลผ่านที่สถานี N.67 อ.ชุมแสง จ.นครสวรรค์ วัดได้ 116.00 ลบ.ม./วินาที (เมื่อวาน 119.00 ลบ.ม./วินาที) ต่ำกว่าตลิ่ง 9.41 เมตร มี**แนวโน้มลดลง**

แม่น้ำเจ้าพระยา ปริมาณน้ำไหลผ่านที่สถานี C.2 อ.เมืองนครสวรรค์ วัดได้ 160.00 ลบ.ม./วินาที (เมื่อวาน 161.00 ลบ.ม./วินาที) ต่ำกว่าตลิ่ง 9.25 เมตร มี**แนวโน้มลดลง** และมีปริมาณน้ำไหลผ่านท้ายเขื่อนเจ้าพระยา (C.13) ในอัตรา 70.00 ลบ.ม./วินาที (เมื่อวาน 70.00 ลบ.ม./วินาที) ไหลผ่านสถานีวัดน้ำ C.29A อ.บางไทร มีปริมาณน้ำไหลผ่านเฉลี่ย 158.00 ลบ.ม./วินาที (เมื่อวาน 138.00 ลบ.ม./วินาที)

2.5 สภาพน้ำในอ่างเก็บน้ำขนาดกลาง (ข้อมูล วันที่ 11 ม.ค. 64)

ข้อมูลวันที่ 11 มกราคม 2564																
สรุปอ่างขนาดกลางที่มีปริมาณในช่วง <=30 % 31 - 50 % >50-80% >80 - 100 % และ >100 %																
		31 - 50 %			>50-80%			>80 - 100 %			>100 %					
ภาค	จำนวน	สขป.	จำนวน	ภาค	จำนวน	สขป.	จำนวน	ภาค	จำนวน	สขป.	จำนวน	ภาค	จำนวน	สขป.	จำนวน	
เหนือ	24	1	5	เหนือ	15	1	2	เหนือ	14	1	5	เหนือ	20	1	3	
		2	14			2	10			2	5			2	9	
		3	1			3	1			3	0			3	2	
		4	4			4	2			4	4			4	6	
ตะวันออกเฉียงเหนือ	18	5	9	ตะวันออกเฉียงเหนือ	46	5	25	ตะวันออกเฉียงเหนือ	57	5	6	ตะวันออกเฉียงเหนือ	85	5	12	
		6	4			6	9			6	22			6	16	
		7	2			7	12			7	13			7	19	
		8	3			8	0			8	16			8	38	
ตะวันออก	2	9	2	ตะวันออก	7	9	7	ตะวันออก	17	9	17	ตะวันออก	20	9	20	
กลาง	3	10	3	กลาง	3	10	3	กลาง	7	10	5	กลาง	9	10	8	
		11	0			11	0			11	0			11	0	
		12	0			12	0			12	2			12	1	
ตะวันตก	0	13	0	ตะวันตก	1	13	1	ตะวันตก	0	13	0	ตะวันตก	4	13	4	
ใต้	3	14	3	ใต้	2	14	2	ใต้	8	14	5	ใต้	22	14	6	
		15	0			15	0			15	2			15	8	
		16	0			16	0			16	1			16	7	
		17	0			17	0			17	0			17	1	
รวม	50	รวม	50	รวม	74	รวม	74	รวม	103	รวม	103	รวม	160	รวม	160	

รวมทั้งหมด 412 แห่ง

2.6 สรุปผลการจัดสรรน้ำฤดูแล้งปี 2563/64 ข้อมูล ณ 11 ม.ค. 64

ลุ่มน้ำ	แผน (ล้าน ลบ.ม.)	ผลจัดสรรน้ำ (ล้าน ลบ.ม.)	คงเหลือ (ล้าน ลบ.ม.)
ทั้งประเทศ (1 พ.ย. 63 – 30 เม.ย. 64)	16,674	5,831 (35%)	10,843 (65%)
เจ้าพระยา (4 เขื่อน) (1 พ.ย. 63 – 30 เม.ย. 64)	4,000	1,586 (40%)	2,414 (60%)
แม่กลอง (1 ม.ค. 64 – 30 มิ.ย. 64)	3,000	200 (7%)	2,800 (93%)

3. วิเคราะห์สถานการณ์

3.1 คาดการณ์ปริมาณฝนจากแบบจำลองบรรยากาศจากกรมอุตุนิยมวิทยา (3วันล่วงหน้า)

- วันที่ 11 ม.ค. 64 (11 ม.ค. 64 เวลา 07.00 น. – 12 ม.ค. 64 เวลา 07.00 น.) มีฝนตกปานกลาง (10.1 – 35.0มม.) บริเวณพื้นที่ จ.นครศรีธรรมราช จ.พัทลุง จ.สงขลา จ.ปัตตานี และ จ.นราธิวาส

- วันที่ 12 ม.ค. 64 (12 ม.ค. 64 เวลา 07.00 น. – 13 ม.ค. 64 เวลา 07.00 น.) มีฝนตกปานกลาง (10.1 – 35.0มม.) บริเวณพื้นที่ จ.นครศรีธรรมราช จ.พัทลุง จ.สงขลา จ.ปัตตานี จ.ยะลา และ จ.นราธิวาส

- วันที่ 13 ม.ค.64 (13 ม.ค. 64 เวลา 07.00 น. – 14 ม.ค. 64 เวลา 07.00 น.) มีฝนตกปานกลาง (10.1 – 35.0มม.) ไม่มีฝนตกในประเทศไทย

3.2 คาดการณ์ปริมาณน้ำ (วันที่ 12 ม.ค. 64)

คาดการณ์ปริมาณน้ำไหลผ่านลุ่มน้ำปิงที่สถานี P.17 อ.บรรพตพิสัย จ.นครสวรรค์ จะมีปริมาณน้ำไหลผ่าน 36.00 ลบ.ม./วินาที มีแนวโน้มลดลง ลุ่มน้ำน่านที่สถานี N.67 อ.ชุมแสง จ.นครสวรรค์ จะมีปริมาณน้ำไหลผ่าน 112.00 ลบ.ม./วินาที มีแนวโน้มลดลง โดยจะทำให้ในลุ่มน้ำเจ้าพระยาที่สถานี C.2 อ.เมืองนครสวรรค์ จ.นครสวรรค์ จะมีปริมาณน้ำไหลผ่าน 162.00 ลบ.ม./วินาที มีแนวโน้มลดลง

4. รายงานสถานการณ์ค่าความเค็ม (ข้อมูล วันที่ 11 ม.ค. 64 เวลา 07:00 น.)

แม่น้ำ	สถานีเฝ้าระวัง	เกณฑ์เฝ้าระวัง (กรัม/ลิตร)	ค่าความเค็ม (กรัม/ลิตร)
เจ้าพระยา	ประปาสำแล	0.25	0.23
ปราจีน-บางปะกง	บางกระเจ็ด	2.00	0.65
ท่าจีน	ปากคลองจินดา	0.75	1.70
แม่กลอง	ปากคลองดำเนินสะดวก	2.00	0.37

5.สถานการณ์อุทกภัย และการให้ความช่วยเหลือ

สถานการณ์อุทกภัยจำนวน 4 จังหวัด ได้แก่ จังหวัดสงขลา ปัตตานี ยะลา และนราธิวาส

อำเภอที่ได้รับผลกระทบ 29 อำเภอ กรมชลประทานให้ความช่วยเหลือพื้นที่ประสบอุทกภัย แบ่งเป็น เครื่องสูบน้ำ จำนวน 28 เครื่อง เครื่องผลักดันน้ำ 10 เครื่อง เครื่อง Hydro Flow 7 เครื่อง และเครื่องสูบน้ำด้วยไฟฟ้า 20 เครื่อง

การให้ความช่วยเหลืออุทกภัย (พื้นที่ภาคใต้) ปี 2564 กรมชลประทาน											
ที่	จังหวัด	สขบ.	อำเภอที่ได้รับผลกระทบ	การช่วยเหลือ							
				เครื่องสูบน้ำ (เครื่อง)		เครื่องผลักดันน้ำ (เครื่อง)		Hydro Flow (เครื่อง)		เครื่องจักรสนับสนุนอื่นๆ (หน่วย)	
1	สงขลา	16	3	-		-		-		-	
2	ปัตตานี	17	8	4	อ.หนองจิก (2) อ.ยะรัง (2)	-		-		-	
3	ยะลา	17	5	-		-		-		-	
4	นราธิวาส	17	13	24	อ.เมือง (8) อ.เจาะไอร้อง (6) อ.ตากใบ (8) อ.สุโหงปาตี (2)	10	อ.เมือง (2) อ.ตากใบ (4) อ.เจาะไอร้อง (4)	7	อ.เจาะไอร้อง (2) อ.ตากใบ (4) อ.สุโหงปาตี (1)	20	เครื่องสูบน้ำด้วยไฟฟ้า (อ.ตากใบ)
รวมการช่วยเหลือ			29	28		10		7		20	

ข้อมูล ณ วันที่ 11 มกราคม 2564 เวลา 07.00 น.