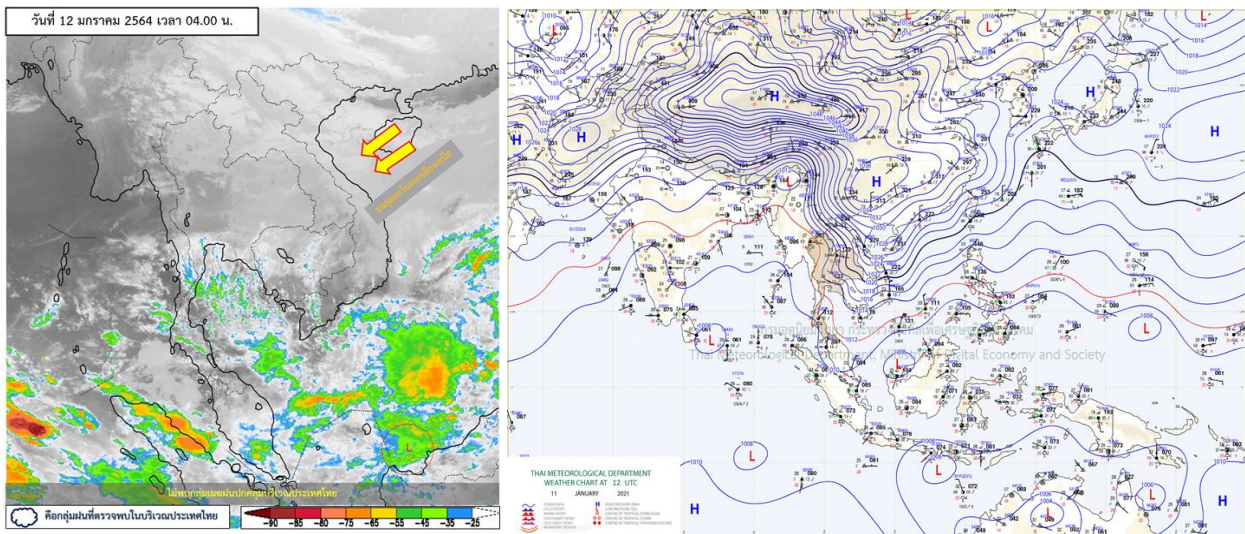




รายงานสรุปศูนย์ปฏิบัติการน้ำอัจฉริยะ  
เรื่อง สถานการณ์น้ำและการเฝ้าระวัง  
ประจำวันอังคารที่ 12 มกราคม พ.ศ. 2564

## 1. สภาพอากาศและปริมาณฝน

### 1.1 สภาพอากาศ (กรมอุตุนิยมวิทยา)



บริเวณภาคเหนืออุณหภูมิลดลง 4-6 องศาเซลเซียส กับมีอากาศหนาวและมีลมแรง ส่วนภาคตะวันออกเฉียงเหนือ ภาคกลาง และภาคตะวันออก อุณหภูมิลดลงอีก 2-4 องศาเซลเซียส กับมีอากาศเย็นถึงหนาว และมีลมแรง ส่วนบริเวณยอดดอยและยอดภูมีอากาศหนาวถึงหนาวจัดและมีน้ำค้างแข็งบางพื้นที่ ทั้งนี้เนื่องจากบริเวณความกดอากาศสูงหรือมวลอากาศเย็นกำลังแรงอีกระลอกหนึ่งจากประเทศจีนได้แผ่เสริมลงมาปกคลุมประเทศไทยตอนบนแล้ว ขอให้ประชาชนบริเวณประเทศไทยตอนบนดูแลสุขภาพจากสภาพอากาศที่หนาวเย็นลงอย่างต่อเนื่องไว้ด้วยสำหรับมรสุมตะวันออกเฉียงเหนือที่พัดปกคลุมอ่าวไทยและภาคใต้ยังคงมีกำลังแรง ทำให้คลื่นลมบริเวณอ่าวไทยมีกำลังแรงอย่างต่อเนื่อง โดยอ่าวไทยตอนล่างมีคลื่นสูง 2-4 เมตร ขอให้ประชาชนบริเวณชายฝั่งภาคใต้ฝั่งตะวันออก ระวังอันตรายจากคลื่นลมแรงที่ซัดเข้าหาฝั่ง ชาวเรือควรเดินเรือด้วยความระมัดระวัง และเรือเล็กควรงดออกจากฝั่ง

### 1.2 สภาพฝน

**ปริมาณฝนสูงสุด 5 อันดับ** จากสำนักงานทรัพยากรน้ำแห่งชาติ เวลา 07.00 น. วันที่ 11 ม.ค.64 ถึงเวลา 07.00 น. วันที่ 12 ม.ค.64 ตามลำดับ ดังนี้

1. อ.ควนขนุน จ.พัทลุง	วัดปริมาณฝนได้	44.4	มม.
2. อ.งหรา จ.พัทลุง	วัดปริมาณฝนได้	39.5	มม.
3. อ.จะนะ จ.นราธิวาส	วัดปริมาณฝนได้	36.2	มม.
4. อ.ศรีบรรพต จ.พัทลุง	วัดปริมาณฝนได้	34.6	มม.
5. อ.สิเกา จ.ตรัง	วัดปริมาณฝนได้	28.5	มม.

## 2. สถานการณ์น้ำท่าและสภาพน้ำในอ่างเก็บน้ำ

### 2.1 สถานการณ์น้ำท่าในลุ่มน้ำต่างๆ (ข้อมูล วันที่ 12 ม.ค. 64 เวลา 06.00 น.)

แม่ข่าย	สถานี	ที่ตั้งสถานี	ตลิ่ง	ความจุ	ระดับน้ำ	ปริมาณน้ำ		ต่ำ(-) สูง(+) กว่าตลิ่ง	อยู่ใน เกณฑ์	แนวโน้ม	
						วันนี้	เมื่อวาน				
			ม.	ม. <sup>3</sup> / วิ.	ม.	ม. <sup>3</sup> / วิ.	ม. <sup>3</sup> / วิ.				
1. ปิง	P.1	สะพานนวรัฐ อำเภอเมือง	จังหวัดเชียงใหม่	3.70	445	1.20	9.00	8.80	-2.50	น้อย	เพิ่มขึ้น
	P.7A	สะพานบ้านห้วยยาง อำเภอเมือง	จังหวัดกำแพงเพชร	5.34	3,000	0.33	84.63	80.08	-5.01	น้อย	เพิ่มขึ้น
	P.17	บ้านท่าจี้ อำเภอบรรพตพิสัย	จังหวัดนครสวรรค์	39.80	2,990	34.07	33.00	37.00	-5.73	น้อย	ลดลง
2. วัง	W.1C	สะพานเสตุวารี อำเภอเมือง	จังหวัดลำปาง	5.20	651	-0.70	0.20	0.15	-5.90	น้อย	ทรงตัว
3. ยม	Y.1C	สะพานบ้านน้ำโค้ง อำเภอเมือง	จังหวัดแพร่	8.20	993	-0.10	1.00	1.17	-8.30	น้อย	ลดลง
4. น่าน	N.1	หน้าสำนักงานป่าไม้ อำเภอเมือง	จังหวัดน่าน	7.00	1,217	-0.19	8.95	9.40	-7.19	น้อย	ลดลง
	N.5A	สะพานเอกาทศรถ อำเภอเมือง	จังหวัดพิษณุโลก	10.37	1,365	1.48	143.60	147.30	-8.89	น้อย	ลดลง
น่าน	N.67	สะพานบ้านเกยไชย อำเภอชุมแสง	จังหวัดนครสวรรค์	28.30	1,579	18.78	110.00	116.00	-9.52	น้อย	ลดลง
5. เจ้าพระยา	C.2	ค่ายจิรประวัติ อำเภอเมือง	จังหวัดนครสวรรค์	26.20	3,590	16.89	154.00	160.00	-9.31	น้อย	ลดลง
	C.13	ท้ายเขื่อนเจ้าพระยา อำเภอสรรพยา	จังหวัดชัยนาท	16.34	2,840	5.78	90.00	70.00	-10.56	น้อย	เพิ่มขึ้น
6. ป่าสัก	S.28	ท้ายเขื่อนป่าสักชลสิทธิ์ อำเภอพัฒนานิคม	จังหวัดลพบุรี	31.46	1,175	17.21	15.00	40.00	-14.25	น้อย	ลดลง
7. มูล	M.7	สะพานเสรีประชาธิปไตย อำเภอเมือง	จังหวัดอุบลราชธานี	7.00	2,300	2.53	69.50	69.50	-4.47	น้อย	ทรงตัว
8. สี	E.20A	บ้านบ้านฟ้าหยาด อำเภอมหาชนะชัย	จังหวัดยโสธร	10.00	1,220	3.99	0.93	0.94	-6.01	น้อย	ลดลง
9. เพชรบุรี	B.9	บ้านสระเห็ด อำเภอท่ายาง	จังหวัดเพชรบุรี	6.60	355	2.28	12.10	9.30	-4.32	น้อย	เพิ่มขึ้น
	B.6A	สะพานท่าเกวียน อำเภอแก่งกระจาน	จังหวัดเพชรบุรี	6.00	260	0.45	0.25	0.00	-5.55	น้อย	เพิ่มขึ้น
	B.15	สะพานเทศบาล อำเภอเมือง	จังหวัดเพชรบุรี	5.40	150	0.81	6.68	9.92	-4.59	น้อย	ลดลง
10. ทะเลสาบสงขลา	X.44	คลองอู่ตะเภา อำเภอหาดใหญ่	จังหวัดสงขลา	7.40	534	1.59	63.55	68.05	-5.81	น้อย	ลดลง
	X.170	บ้านคลองสำ อำเภอศรีนครินทร์	จังหวัดพัทลุง	25.20	290	20.98	9.50	9.75	-4.22	น้อย	ลดลง
11. ภาคใต้ฝั่งตะวันออก	X.180	สะพานเทศบาล อำเภอเมือง	จังหวัดชุมพร	3.80	193	0.96	45.40	49.80	-2.84	ปกติ	ลดลง
	X.119A	สะพานสันตสุข อำเภอสุโขทัย	จังหวัดสุโขทัย	8.20	203	8.63	234.05	293.00	0.43	ท่วม	ลดลง
	X.53A	คลองชุมพร อำเภอเมือง	จังหวัดชุมพร	9.30	143	2.42	2.20	2.50	-6.88	น้อย	ลดลง
	X.212	คลองหลังสวน อำเภอหลังสวน	จังหวัดชุมพร	6.00	1,460	0.91	160.10	164.50	-5.09	น้อย	ลดลง
12 ภาคใต้ฝั่งตะวันตก	X.234	บ้านป่าหมาก อำเภอเมือง	จังหวัดตรัง	6.40	426	1.48	65.20	53.20	-4.92	ปกติ	เพิ่มขึ้น

#### ○ น้ำใช้การทั้งประเทศ (อ่างเก็บน้ำขนาดใหญ่) ณ วันที่ 12 มกราคม 2564

- ปี 2559 มีน้ำ 15,620 ล้าน ลบ.ม. คิดเป็น 33%
- ปี 2563 มีน้ำ 19,991 ล้าน ลบ.ม. คิดเป็น 42%
- ปี 2564 มีน้ำ 18,849 ล้าน ลบ.ม. คิดเป็น 40%
- ปี 2564 **มากกว่า** ปี 2559 จำนวน 3,229 ล้าน ลบ.ม.
- ปี 2564 **น้อยกว่า** ปี 2563 จำนวน 1,142 ล้าน ลบ.ม.

#### ○ น้ำใช้การในลุ่มเจ้าพระยา ณ วันที่ 12 มกราคม 2564

- ปี 2559 มีน้ำ 3,697 ล้าน ลบ.ม. คิดเป็น 20%
- ปี 2563 มีน้ำ 4,126 ล้าน ลบ.ม. คิดเป็น 23%
- ปี 2564 มีน้ำ 4,872 ล้าน ลบ.ม. คิดเป็น 27%
- ปี 2564 **มากกว่า** ปี 2559 จำนวน 1,175 ล้าน ลบ.ม.
- ปี 2564 **มากกว่า** ปี 2563 จำนวน 746 ล้าน ลบ.ม.

## 2.2 สภาพน้ำใช้การในอ่างเก็บน้ำขนาดใหญ่ (ข้อมูล วันที่ 12 ม.ค. 64)

ภาค อ่างเก็บน้ำเขื่อน	ความจุ ที่ รณศ. (ล้าน ม. <sup>3</sup> )	ความจุ ที่ รณก. (ล้าน ม. <sup>3</sup> )	ความจุน้ำ ใช้การ (ล้าน ม. <sup>3</sup> )	ณ วันที่								ไหลลง วันนี้ (ล้าน ม. <sup>3</sup> )	ระบาย วันนี้ (ล้าน ม. <sup>3</sup> )
				ปี2563		ปี2564							
				ปริมาณ (ล้าน ม. <sup>3</sup> )	% รณก.	ปริมาณ (ล้าน ม. <sup>3</sup> )	% รณก.	ปริมาณใช้การ (ล้าน ม. <sup>3</sup> )	% รณก.	% ใช้การ			
<b>เหนือ</b>													
ภูมิพล*	13,462	13,462	9,662	5,464	41	5,385	40	1,585	12	16	1.07	6.50	
สิริกิติ์*	10,508	9,510	6,660	4,726	50	5,167	54	2,317	24	35	1.27	14.02	
แม่จันตมบูนผด	323	265	253	149	56	139	52	126	48	50	0.00	0.31	
แม่กวางตมชารา	295	263	249	75	29	105	40	91	35	36	0.11	0.54	
ก้อลม	106	106	103	53	50	68	64	64	60	62	0.20	0.30	
ก้อคหมา	209	170	164	103	61	74	44	68	40	41	0.00	0.22	
แควน้อยบำรุงแดน	1,080	939	896	416	44	396	42	353	38	39	0.11	1.12	
แม่มอก	110	110	94	33	30	42	38	26	24	28	0.02	0.02	
<b>รวมภาคเหนือ</b>	<b>26,093</b>	<b>24,825</b>	<b>17,987</b>	<b>11,020</b>	<b>44</b>	<b>11,374</b>	<b>46</b>	<b>4,630</b>	<b>19</b>	<b>26</b>	<b>2.79</b>	<b>23.03</b>	
<b>ตะวันออกเฉียงเหนือ</b>													
ห้วยหลวง	136	136	129	57	42	56	41	49	36	38	0.00	0.11	
น้ำอูน	780	520	475	269	52	226	44	181	35	38	0.00	0.85	
น้ำพุง*	200	165	157	88	53	87	53	79	48	50	0.00	0.00	
จุฬารักษ์*	181	164	127	45	27	141	86	104	63	82	0.00	0.97	
อุบลรัตน์*	4,640	2,431	1,850	477	20	1,438	59	857	35	46	0.00	3.52	
ลำปาว	2,450	1,980	1,880	1,343	68	912	46	812	41	43	0.00	2.68	
ลำตะคอง	445	314	292	148	47	337	107	314	100	108	0.15	0.52	
ลำพระเพลิง	242	155	154	22	14	153	99	152	98	99	0.07	0.47	
มูลบน	350	141	134	48	34	140	100	133	95	100	0.00	0.04	
ลำแซะ	325	275	268	81	29	241	88	234	85	87	0.26	0.12	
ลำน้ำรอง	197	121	118	22	19	96	79	93	76	79	0.00	0.14	
สิรินธร*	1,966	1,966	1,135	1,675	85	1,583	81	751	38	66	0.00	0.00	
<b>รวมภาคตอน.</b>	<b>11,911</b>	<b>8,368</b>	<b>6,676</b>	<b>4,275</b>	<b>51</b>	<b>5,410</b>	<b>65</b>	<b>3,759</b>	<b>45</b>	<b>56</b>	<b>0.47</b>	<b>9.42</b>	
<b>กลาง</b>													
ป่าสักชลสิทธิ์	960	960	957	215	22	621	65	618	64	65	0.00	3.47	
ทับเสลา	190	160	143	36	22	107	67	90	56	63	0.00	0.17	
กระเสียว	390	299	259	61	20	198	66	158	53	61	0.00	0.02	
<b>รวมภาคกลาง</b>	<b>1,540</b>	<b>1,419</b>	<b>1,135</b>	<b>312</b>	<b>22</b>	<b>926</b>	<b>65</b>	<b>866</b>	<b>61</b>	<b>64</b>	<b>0.00</b>	<b>3.66</b>	
<b>ตะวันตก</b>													
ศรีนครินทร์*	18,770	17,745	7,480	14,869	84	13,088	74	2,823	16	38	1.69	10.96	
วชิราลงกรณ*	11,000	8,860	5,848	6,824	77	4,586	52	1,574	18	27	0.00	8.03	
<b>รวมภาคตะวันตก</b>	<b>29,770</b>	<b>26,605</b>	<b>13,328</b>	<b>21,693</b>	<b>82</b>	<b>17,674</b>	<b>66</b>	<b>4,397</b>	<b>17</b>	<b>33</b>	<b>1.69</b>	<b>18.99</b>	
<b>ตะวันออก</b>													
ขุนด่านปราการชล	225	224	219	145	65	169	75	164	73	75	0.00	2.53	
คลองสิียด	450	420	390	104	25	150	36	120	28	31	0.00	1.83	
บางพระ	127	117	105	50	43	72	62	60	51	57	0.00	0.28	
หนองปลาไหล	206	164	150	49	30	150	92	137	83	91	0.33	0.00	
ประแสร์	322	295	275	115	39	225	76	205	69	74	0.00	0.54	
นฤบดินทรจินดา	338	295	276	202	69	212	72	192	65	70	0.05	1.21	
<b>รวมภาคตะวันออก</b>	<b>1,668</b>	<b>1,515</b>	<b>760</b>	<b>665</b>	<b>44</b>	<b>977</b>	<b>64</b>	<b>877</b>	<b>58</b>	<b>62</b>	<b>0.38</b>	<b>6.38</b>	
<b>ใต้</b>													
แก่งกระจาน	900	710	645	435	61	509	72	444	63	69	0.60	1.30	
ปราณบุรี	490	391	373	266	68	345	88	328	84	88	0.00	1.32	
รัชชประภา*	6,144	5,639	4,287	3,684	65	3,737	66	2,386	42	56	1.05	2.06	
บางลา*	1,590	1,454	1,178	1,082	74	1,439	99	1,163	80	99	17.08	12.18	
<b>รวมภาคใต้</b>	<b>9,124</b>	<b>8,194</b>	<b>6,447</b>	<b>5,467</b>	<b>67</b>	<b>6,031</b>	<b>74</b>	<b>4,320</b>	<b>53</b>	<b>67</b>	<b>18.73</b>	<b>16.86</b>	
<b>รวมทั้งประเทศ</b>	<b>80,106</b>	<b>70,926</b>	<b>46,333</b>	<b>43,432</b>	<b>61</b>	<b>42,391</b>	<b>60</b>	<b>18,849</b>	<b>27</b>	<b>40</b>	<b>24.07</b>	<b>78.35</b>	

ต่ำกว่า 30 %  
รวม 3 แห่ง

ตั้งแต่ 31 - 50%  
รวม 12 แห่ง

ตั้งแต่ 51-80%  
รวม 12 แห่ง

มากกว่า 80%  
รวม 8 แห่ง



ศูนย์ปฏิบัติการน้ำอัจฉริยะ (swoc)

SMART WATER OPERATION CENTER



## 2.3 สภาพน้ำในอ่างเก็บน้ำ 4 เขื่อนหลักกลุ่มเจ้าพระยา (ข้อมูล วันที่ 12 ม.ค. 64)

สภาพน้ำในอ่างเก็บน้ำ ภูมิพล สิริกิติ์ แควน้อยฯ และป่าสักฯ วันที่ 12 มกราคม 2564

อ่างเก็บน้ำ	ปริมาณน้ำในอ่างฯ		ปริมาณน้ำใช้การได้		ปริมาณน้ำไหลลงอ่างฯ		ปริมาณน้ำระบาย		รับน้ำได้อีก	เปรียบเทียบน้ำใช้การ - น้อยกว่า / + มากกว่า ปี 2559
	ปี 2563	% ความจุ	ปริมาณน้ำ	% ใช้การ	วันนี้	เมื่อวาน	วันนี้	เมื่อวาน		
ภูมิพล	5,385	40	1,585	16	1.07	0.00	6.50	6.50	8,077	516
สิริกิติ์	5,167	54	2,317	35	1.27	3.31	14.02	14.16	4,343	501
ภูมิพล+สิริกิติ์	10,552	46	3,902	24	2.34	3.31	20.52	20.66	12,420	1,017
แควน้อยฯ	396	42	353	39	0.11	0.38	1.12	1.12	543	21
ป่าสักชลสิทธิ์	621	65	618	65	0.00	0.00	3.47	1.31	339	136
<b>รวมทั้งหมด</b>	<b>11,568</b>	<b>47</b>	<b>4,872</b>	<b>27</b>	<b>2.45</b>	<b>3.69</b>	<b>25.12</b>	<b>23.09</b>	<b>13,303</b>	<b>1,175</b>

(หน่วย : ล้าน ลบ.ม.)

## 2.4 สถานการณ์น้ำลุ่มน้ำเจ้าพระยา

**แม่น้ำปิง** ปริมาณน้ำไหลผ่านที่สถานี P.17 อ.บรรพตพิสัย จ.นครสวรรค์ วัดได้ 33.00 ลบ.ม./วินาที (เมื่อวาน 37.00 ลบ.ม./วินาที) ต่ำกว่าตลิ่ง 5.73 เมตร **มีแนวโน้มลดลง**

**แม่น้ำน่าน** ปริมาณน้ำไหลผ่านที่สถานี N.67 อ.ชุมแสง จ.นครสวรรค์ วัดได้ 110.00 ลบ.ม./วินาที (เมื่อวาน 116.00 ลบ.ม./วินาที) ต่ำกว่าตลิ่ง 9.52 เมตร **มีแนวโน้มลดลง**

**แม่น้ำเจ้าพระยา** ปริมาณน้ำไหลผ่านที่สถานี C.2 อ.เมืองนครสวรรค์ วัดได้ 154.00 ลบ.ม./วินาที (เมื่อวาน 160.00 ลบ.ม./วินาที) ต่ำกว่าตลิ่ง 9.31 เมตร **มีแนวโน้มลดลง** และมีปริมาณน้ำไหลผ่านท้ายเขื่อนเจ้าพระยา (C.13) ในอัตรา 90.00 ลบ.ม./วินาที (เมื่อวาน 70.00 ลบ.ม./วินาที) ไหลผ่านสถานีวัดน้ำ C.29A อ.บางไทร มีปริมาณน้ำไหลผ่านเฉลี่ย 103.00 ลบ.ม./วินาที (เมื่อวาน 158.00 ลบ.ม./วินาที)

## 2.5 สภาพน้ำในอ่างเก็บน้ำขนาดกลาง (ข้อมูล วันที่ 12 ม.ค. 64)

ข้อมูลวันที่ 12 มกราคม 2564																			
สรุปอ่างขนาดกลางที่มีปริมาณในช่วง <=30 % 31 - 50 % >50-80% >80 - 100 % และ >100 %																			
		31 - 50 %				>50-80%				>80 - 100 %				>100 %					
ภาค	จำนวน	สขป.	จำนวน	ภาค	จำนวน	สขป.	จำนวน	ภาค	จำนวน	สขป.	จำนวน	ภาค	จำนวน	สขป.	จำนวน	ภาค	จำนวน		
เหนือ	24	1	5	เหนือ	15	1	2	เหนือ	14	1	5	เหนือ	20	1	3	เหนือ	2	1	0
		2	14			2	10			2	5			2	9			2	1
		3	1			3	1			3	0			3	2			3	1
		4	4			4	2			4	4			4	6			4	0
ตะวันออก	20	5	10	ตะวันออก	45	5	24	ตะวันออก	57	5	6	ตะวันออก	85	5	12	ตะวันออก	11	5	1
		6	5			6	9			6	21			6	16			6	1
		7	2			7	12			7	13			7	19			7	1
		8	3			8	0			8	17			8	38			8	8
ตะวันออก	2	9	2	ตะวันออก	7	9	7	ตะวันออก	17	9	17	ตะวันออก	21	9	21	ตะวันออก	4	9	4
กลาง	4	10	4	กลาง	2	10	2	กลาง	7	10	5	กลาง	9	10	8	กลาง	0	10	0
		11	0			11	0			11	0			11	0			11	0
		12	0			12	0			12	2			12	1			12	0
ตะวันตก	0	13	0	ตะวันตก	1	13	1	ตะวันตก	0	13	0	ตะวันตก	4	13	4	ตะวันตก	2	13	2
ใต้	3	14	3	ใต้	2	14	2	ใต้	8	14	5	ใต้	22	14	6	ใต้	4	14	1
		15	0			15	0			15	2			15	8			15	3
		16	0			16	0			16	1			16	7			16	0
		17	0			17	0			17	0			17	1			17	0
<b>รวม</b>	<b>53</b>	<b>รวม</b>	<b>53</b>	<b>รวม</b>	<b>72</b>	<b>รวม</b>	<b>72</b>	<b>รวม</b>	<b>103</b>	<b>รวม</b>	<b>103</b>	<b>รวม</b>	<b>161</b>	<b>รวม</b>	<b>161</b>	<b>รวม</b>	<b>23</b>	<b>รวม</b>	<b>23</b>

รวมทั้งหมด 412 แห่ง

## 2.6 สรุปผลการจัดสรรน้ำฤดูแล้งปี 2563/64 ข้อมูล ณ 12 ม.ค. 64

ลุ่มน้ำ	แผน (ล้าน ลบ.ม.)	ผลจัดสรรน้ำ (ล้าน ลบ.ม.)	คงเหลือ (ล้าน ลบ.ม.)
ทั้งประเทศ (1 พ.ย. 63 – 30 เม.ย. 64)	16,674	5,924 (36%)	10,750 (64%)
เจ้าพระยา (4 เขื่อน) (1 พ.ย. 63 – 30 เม.ย. 64)	4,000	1,616 (40%)	2,384 (60%)
แม่กลอง (1 ม.ค. 64 – 30 มิ.ย. 64)	3,000	219 (7%)	2,781 (93%)

### 3. วิเคราะห์สถานการณ์

#### 3.1 คาดการณ์ปริมาณฝนจากแบบจำลองบรรยากาศจากกรมอุตุนิยมวิทยา (3วันล่วงหน้า)

- วันที่ 12 ม.ค. 64 (12 ม.ค. 64 เวลา 07.00 น. – 13 ม.ค. 64 เวลา 07.00 น.) มีฝนตกปานกลาง (10.1 – 35.0 มม.) บริเวณพื้นที่ จ.พัทลุง จ. ปัตตานี จ.ยะลา และ จ.นราธิวาส มีฝนตกหนัก (35.1-90 มม.) บริเวณพื้นที่ จ.ยะลา และ จ.นราธิวาส
- วันที่ 13 ม.ค. 64 (13 ม.ค. 64 เวลา 07.00 น. – 14 ม.ค. 64 เวลา 07.00 น.) มีฝนตกปานกลาง (10.1 – 35.0 มม.) บริเวณพื้นที่ จ.นราธิวาส
- วันที่ 14 ม.ค. 64 (14 ม.ค. 64 เวลา 07.00 น. – 15 ม.ค. 64 เวลา 07.00 น.) ไม่มีฝนตกในบริเวณประเทศไทย

#### 3.2 คาดการณ์ปริมาณน้ำ (วันที่ 13 ม.ค. 64)

คาดการณ์ปริมาณน้ำไหลผ่านลุ่มน้ำปิงที่สถานี P.17 อ.บรรพตพิสัย จ.นครสวรรค์ จะมีปริมาณน้ำไหลผ่าน 31.00 ลบ.ม./วินาที **มีแนวโน้มลดลง** ลุ่มน้ำน่านที่สถานี N.67 อ.ชุมแสง จ.นครสวรรค์ จะมีปริมาณน้ำไหลผ่าน 107.00 ลบ.ม./วินาที **มีแนวโน้มลดลง** โดยจะทำให้ในลุ่มน้ำเจ้าพระยาที่สถานี C.2 อ.เมืองนครสวรรค์ จ.นครสวรรค์ จะมีปริมาณน้ำไหลผ่าน 154.00 ลบ.ม./วินาที **มีแนวโน้มทรงตัว**

### 4. รายงานสถานการณ์ค่าความเค็ม (ข้อมูล วันที่ 12 ม.ค. 64 เวลา 07:00 น.)

แม่น้ำ	สถานีเฝ้าระวัง	เกณฑ์เฝ้าระวัง (กรัม/ลิตร)	ค่าความเค็ม (กรัม/ลิตร)
เจ้าพระยา	ประปาสำแล	0.25	0.20
ปราจีน-บางปะกง	บางกระเจ็ด	2.00	0.42
ท่าจีน	ปากคลองจินดา	0.75	1.20
แม่กลอง	ปากคลองดำเนินสะดวก	2.00	0.36

## 5.สถานการณ์อุทกภัย และการให้ความช่วยเหลือ

สถานการณ์อุทกภัยจำนวน 4 จังหวัด ได้แก่ จังหวัดสงขลา ปัตตานี ยะลา และนราธิวาส

อำเภอที่ได้รับผลกระทบ 15 อำเภอ กรมชลประทานให้ความช่วยเหลือพื้นที่ประสบอุทกภัย แบ่งเป็น เครื่องสูบน้ำ จำนวน 24 เครื่อง เครื่องผลักดันน้ำ 16 เครื่อง เครื่อง Hydro Flow 7 เครื่อง และเครื่องสูบน้ำด้วยไฟฟ้า 20 เครื่อง

การให้ความช่วยเหลืออุทกภัย (พื้นที่ภาคใต้) ปี 2564 กรมชลประทาน											
ที่	จังหวัด	สขป.	อำเภอที่ได้รับผลกระทบ	การช่วยเหลือ							
				เครื่องสูบน้ำ (เครื่อง)		เครื่องผลักดันน้ำ (เครื่อง)		Hydro Flow (เครื่อง)		เครื่องจักรสนับสนุนอื่นๆ (หน่วย)	
1	สงขลา	16	2	-	-	-	-	-	-	-	-
2	ปัตตานี	17	8	4	อ.หนองจิก (2) อ.ยะรัง (2)	6	หนองจิก (6)	-	-	-	-
3	ยะลา	17	4	-	-	-	-	-	-	-	-
4	นราธิวาส	17	1	20	อ.เมือง (8) อ.เจาะไอร้อง (2) อ.ตากใบ (8) อ.สุโหงปาตี (2)	10	อ.เมือง (2) อ.เจาะไอร้อง (4) อ.ตากใบ (4)	7	อ.เจาะไอร้อง (2) อ.ตากใบ (4) อ.สุโหงปาตี (1)	20	เครื่องสูบน้ำด้วยไฟฟ้า (อ.ตากใบ)
รวมการช่วยเหลือ			15	24		16		7		20	

ข้อมูล ณ วันที่ 12 มกราคม 2564 เวลา 07.00 น.