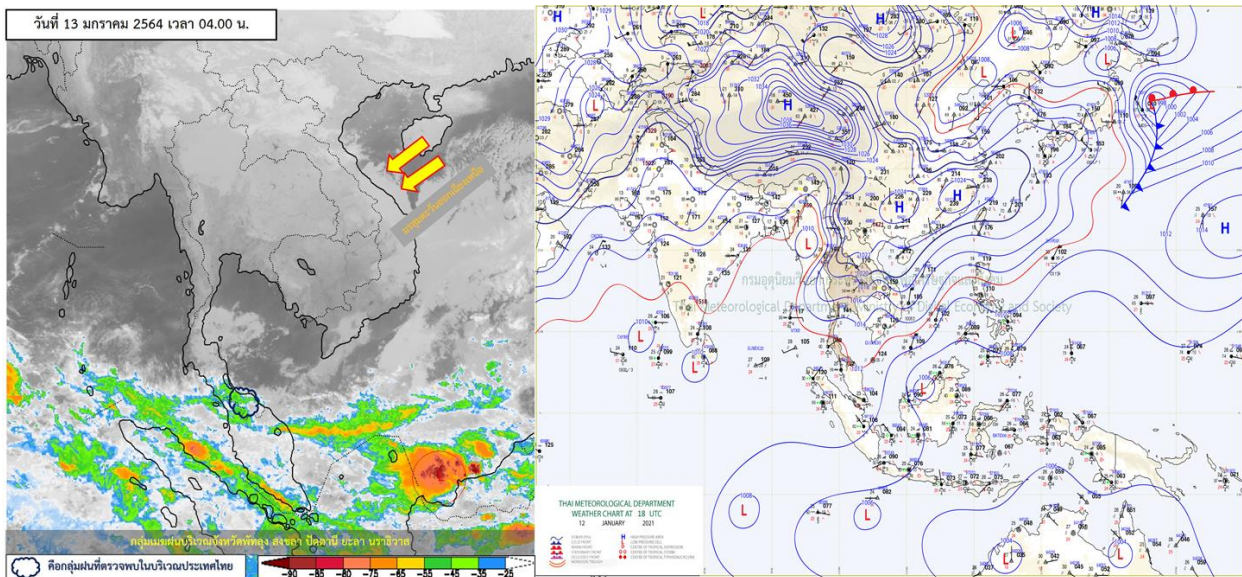




รายงานสรุปศูนย์ปฏิบัติการน้ำอัจฉริยะ
เรื่อง สถานการณ์น้ำและการเฝ้าระวัง
ประจำวันพุธที่ 13 มกราคม พ.ศ. 2564

1. สภาพอากาศและปริมาณฝน

1.1 สภาพอากาศ (กรมอุตุนิยมวิทยา)



บริเวณความกดอากาศสูงหรือมวลอากาศเย็นกำลังแรงจากประเทศจีนที่ปกคลุมประเทศไทยตอนบนเริ่มอ่อนกำลังลง แต่ยังคงทำให้มีอากาศหนาวเย็นกับมีลมแรง ส่วนยอดดอยและยอดภูมีอากาศหนาวถึงหนาวจัด ขอให้ประชาชนบริเวณดังกล่าวดูแลสุขภาพจากสภาพอากาศที่หนาวเย็นนี้ไว้ด้วยสำหรับมรสุมตะวันออกเฉียงเหนือที่พัดปกคลุมอ่าวไทยและภาคใต้ยังคงมีกำลังแรง ทำให้คลื่นลมบริเวณอ่าวไทยมีกำลังแรงอย่างต่อเนื่อง โดยอ่าวไทยตอนล่างมีคลื่นสูง 2-4 เมตร ขอให้ประชาชนบริเวณชายฝั่งภาคใต้ฝั่งตะวันออก ระวังอันตรายจากคลื่นลมแรงที่ซัดเข้าหาฝั่ง

1.2 สภาพฝน

ปริมาณฝนสูงสุด 5 อันดับ จากสำนักงานทรัพยากรน้ำแห่งชาติ เวลา 07.00 น. วันที่ 12 ม.ค.64 ถึงเวลา 07.00 น. วันที่ 13 ม.ค.64 ตามลำดับ ดังนี้

1. อ.ย่านตาขาว จ.ตรัง	วัดปริมาณฝนได้	26.6	มม.
2. อ.เมืองสงขลา จ.สงขลา	วัดปริมาณฝนได้	20.0	มม.
3. อ.ตะโหมด จ.พัทลุง	วัดปริมาณฝนได้	17.0	มม.
4. อ.กงหรา จ.พัทลุง	วัดปริมาณฝนได้	14.0	มม.
5. อ.ป่าบอน จ.พัทลุง	วัดปริมาณฝนได้	11.6	มม.

2. สถานการณ์น้ำท่าและสภาพน้ำในอ่างเก็บน้ำ

2.1 สถานการณ์น้ำท่าในลุ่มน้ำต่างๆ (ข้อมูล วันที่ 13 ม.ค. 64 เวลา 06.00 น.)

แม่น้ำ	สถานี	ที่ตั้งสถานี	ตลิ่ง	ความจุ	ระดับน้ำ	ปริมาณน้ำ		ต่ำ(-) สูง(+) กว่าตลิ่ง	อยู่ใน	แนวโน้ม	
						วันนี้	เมื่อวาน				
			ม.	ม. ³ / วิ.	ม.	ม. ³ / วิ.	ม. ³ / วิ.				
1. ปิง	P.1	สะพานนารัฐ อำเภอเมือง	จังหวัดเชียงใหม่	3.70	445	1.18	8.60	9.00	-2.52	น้อย	ลดลง
	P.7A	สะพานบ้านห้วยยาง อำเภอเมือง	จังหวัดกำแพงเพชร	5.34	3,000	0.32	82.32	84.63	-5.02	น้อย	ลดลง
	P.17	บ้านท่าจี้ อำเภอบรรพตพิสัย	จังหวัดนครสวรรค์	39.80	2,990	34.05	32.00	33.00	-5.75	น้อย	ลดลง
2. วัง	W.1C	สะพานเสตุวารี อำเภอเมือง	จังหวัดลำปาง	5.20	651	-0.50	0.40	0.20	-5.70	น้อย	ทรงตัว
3. ยม	Y.1C	สะพานบ้านน้ำโค้ง อำเภอเมือง	จังหวัดแพร่	8.20	993	-0.09	1.17	1.00	-8.29	น้อย	เพิ่มขึ้น
4. น่าน	N.1	หน้าสำนักงานป่าไม้ อำเภอเมือง	จังหวัดน่าน	7.00	1,217	-0.19	8.95	8.95	-7.19	น้อย	ทรงตัว
	N.5A	สะพานเอกาทศรถ อำเภอเมือง	จังหวัดพิษณุโลก	10.37	1,365	1.55	148.00	143.60	-8.82	น้อย	เพิ่มขึ้น
	N.67	สะพานบ้านเกษไชโย อำเภอชุมแสง	จังหวัดนครสวรรค์	28.30	1,579	18.62	102.00	110.00	-9.68	น้อย	ลดลง
5. เจ้าพระยา	C.2	ค่ายจิรประวัติ อำเภอเมือง	จังหวัดนครสวรรค์	26.20	3,590	16.79	145.00	154.00	-9.41	น้อย	ลดลง
	C.13	ท้ายเขื่อนเจ้าพระยา อำเภอสรรพยา	จังหวัดชัยนาท	16.34	2,840	5.78	90.00	90.00	-10.56	น้อย	ทรงตัว
6. ป่าสัก	S.28	ท้ายเขื่อนป่าสักชลสิทธิ์ อำเภอพัฒนานิคม	จังหวัดลพบุรี	31.46	1,175	18.25	41.00	15.00	-13.21	น้อย	เพิ่มขึ้น
7. มูล	M.7	สะพานเสรีประชาธิปไตย อำเภอเมือง	จังหวัดอุบลราชธานี	7.00	2,300	2.51	66.50	69.50	-4.49	น้อย	ลดลง
8. ซี	E.20A	บ้านบ้านฟ้าหยาด อำเภอมหาชนะชัย	จังหวัดยโสธร	10.00	1,220	3.98	0.93	0.93	-6.02	น้อย	ทรงตัว
	B.9	บ้านสาระเห็ด อำเภอท่ายาง	จังหวัดเพชรบุรี	6.60	355	2.15	9.50	12.10	-4.45	น้อย	ลดลง
	B.6A	สะพานท่าเวียง อำเภอแก่งกระจาน	จังหวัดเพชรบุรี	6.00	260	0.47	0.35	0.25	-5.53	น้อย	เพิ่มขึ้น
9. เพชรบุรี	B.15	สะพานเทศบาล อำเภอเมือง	จังหวัดเพชรบุรี	5.40	150	0.62	3.44	6.68	-4.78	น้อย	ลดลง
	X.44	คลองอู่ตะเภา อำเภอหาดใหญ่	จังหวัดสงขลา	7.40	534	1.24	48.90	63.55	-6.16	น้อย	ลดลง
	X.170	บ้านคลองลำ อำเภอศรีนครินทร์	จังหวัดพัทลุง	25.20	290	20.92	8.00	9.50	-4.28	น้อย	ลดลง
11. ภาคใต้ฝั่งตะวันออก	X.180	สะพานเทศบาล อำเภอเมือง	จังหวัดชุมพร	3.80	193	1.10	51.00	45.40	-2.70	ปกติ	เพิ่มขึ้น
	X.119A	สะพานสันตติ อำเภอสุโขทัย-ลก	จังหวัดนครราชสีมา	8.20	203	7.93	186.80	234.05	-0.27	มาก	ลดลง
	X.53A	คลองชุมพร อำเภอเมือง	จังหวัดชุมพร	9.30	143	2.41	2.10	2.20	-6.89	น้อย	ลดลง
	X.212	คลองหลังสวน อำเภอหลังสวน	จังหวัดชุมพร	6.00	1,460	0.91	160.10	160.10	-5.09	น้อย	ทรงตัว
12. ภาคใต้ฝั่งตะวันตก	X.234	บ้านป่าหมาก อำเภอเมือง	จังหวัดตรัง	6.40	426	1.91	86.50	65.20	-4.49	ปกติ	เพิ่มขึ้น

○ น้ำใช้การทั้งประเทศ (อ่างเก็บน้ำขนาดใหญ่) ณ วันที่ 13 มกราคม 2564

- ปี 2559 มีน้ำ 15,562 ล้าน ลบ.ม. คิดเป็น 33%
- ปี 2563 มีน้ำ 19,915 ล้าน ลบ.ม. คิดเป็น 42%
- ปี 2564 มีน้ำ 18,778 ล้าน ลบ.ม. คิดเป็น 40%
- ปี 2564 **มากกว่า** ปี 2559 จำนวน 3,216 ล้าน ลบ.ม.
- ปี 2564 **น้อยกว่า** ปี 2563 จำนวน 1,137 ล้าน ลบ.ม.

○ น้ำใช้การในลุ่มเจ้าพระยา ณ วันที่ 13 มกราคม 2564

- ปี 2559 มีน้ำ 3,682 ล้าน ลบ.ม. คิดเป็น 20%
- ปี 2563 มีน้ำ 4,110 ล้าน ลบ.ม. คิดเป็น 23%
- ปี 2564 มีน้ำ 4,843 ล้าน ลบ.ม. คิดเป็น 27%
- ปี 2564 **มากกว่า** ปี 2559 จำนวน 1,161 ล้าน ลบ.ม.
- ปี 2564 **มากกว่า** ปี 2563 จำนวน 733 ล้าน ลบ.ม.

2.2 สภาพน้ำใช้การในอ่างเก็บน้ำขนาดใหญ่ (ข้อมูล วันที่ 13 ม.ค. 64)

ภาค อ่างเก็บน้ำเขื่อน	ความจุ ที่ รณส. (ล้าน ม. ³)	ความจุ ที่ รณก. (ล้าน ม. ³)	ความจุน้ำ ใช้การ (ล้าน ม. ³)	ณ วันที่								ไหลลง วันนี้ (ล้าน ม. ³)	ระบาย วันนี้ (ล้าน ม. ³)
				ปี2563		ปี2564							
				ปริมาตร (ล้าน ม. ³)	% รณก.	ปริมาตร (ล้าน ม. ³)	% รณก.	ปริมาตรใช้การ (ล้าน ม. ³)	% รณก.	% ใช้การ			
เหนือ													
ภูมิพล*	13,462	13,462	9,662	5,458	41	5,379	40	1,579	12	16	1.10	6.50	
สิริกิติ์*	10,508	9,510	6,660	4,719	50	5,150	54	2,300	24	35	0.44	17.00	
แม่จัดสมบูรณ์ชล	323	265	253	148	56	138	52	126	48	50	0.00	0.29	
แม่กวางอุดมธารา	295	263	249	75	29	104	40	90	34	36	0.07	0.83	
กิ่วลม	106	106	103	53	50	67	63	64	60	62	0.01	0.30	
กิ่วคอหมา	209	170	164	103	61	74	43	68	40	41	0.00	0.22	
แควน้อยบำรุงแดน	1,080	939	896	415	44	395	42	352	37	39	0.66	1.12	
แม่มอก	110	110	94	33	30	42	38	26	24	28	0.00	0.02	
รวมภาคเหนือ	26,093	24,825	17,987	11,004	44	11,349	46	4,604	19	25	2.28	26.27	
ตะวันออกเฉียงเหนือ													
ห้วยหลวง	136	136	129	57	42	56	41	49	36	38	0.00	0.11	
น้ำอูน	780	520	475	267	51	225	43	180	35	38	0.00	0.98	
น้ำพุง*	200	165	157	87	53	87	52	79	48	50	0.00	0.00	
อุพารณ์*	181	164	127	45	27	140	85	103	63	81	0.00	0.70	
อุบลรัตน์*	4,640	2,431	1,850	476	20	1,432	59	851	35	46	0.00	3.53	
ลำปาว	2,450	1,980	1,880	1,336	67	908	46	808	41	43	0.00	2.68	
ลำตะคอง	445	314	292	148	47	336	107	314	100	108	0.21	0.52	
ลำพระเพลิง	242	155	154	22	14	153	98	151	98	98	0.12	0.52	
มูลบน	350	141	134	48	34	140	99	133	94	99	0.00	0.05	
ลำแซะ	325	275	268	80	29	241	88	234	85	87	0.00	0.12	
ลำน้ำรอง	197	121	118	22	19	96	79	92	76	78	0.00	0.14	
สิรินธร*	1,966	1,966	1,135	1,668	85	1,580	80	749	38	66	0.00	0.00	
รวมภาคตอน.	11,911	8,368	6,676	4,255	51	5,394	64	3,743	45	56	0.33	9.35	
กลาง													
ป่าสักชลสิทธิ์	960	960	957	215	22	615	64	612	64	64	0.00	3.52	
ทับเสลา	190	160	143	36	22	107	67	90	56	63	0.00	0.17	
กระเสียว	390	299	259	61	20	198	66	158	53	61	0.00	0.02	
รวมภาคกลาง	1,540	1,419	1,135	311	22	920	65	860	61	63	0.00	3.71	
ตะวันตก													
ศรีนครินทร์*	18,770	17,745	7,480	14,854	84	13,081	74	2,816	16	38	1.27	11.03	
วีรราชกรม*	11,000	8,860	5,848	6,811	77	4,578	52	1,566	18	27	0.80	7.94	
รวมภาคตะวันตก	29,770	26,605	13,328	21,664	81	17,659	66	4,382	16	33	2.07	18.97	
ตะวันออก													
ขุนด่านปราการชล	225	224	219	144	64	167	75	163	73	74	0.00	1.25	
คลองสิียด	450	420	390	102	24	148	35	118	28	30	0.00	1.83	
บางพระ	127	117	105	50	43	72	62	60	51	57	0.00	0.28	
หนองปลาไหล	206	164	150	48	29	150	92	136	83	91	0.52	0.00	
ประแสร์	322	295	275	115	39	224	76	204	69	74	0.00	0.61	
นฤบดินทรจินดา	338	295	276	201	68	210	71	191	65	69	0.06	1.21	
รวมภาคตะวันออก	1,668	1,515	760	660	44	971	64	871	58	62	0.59	5.18	
ใต้													
แก่งกระจาน	900	710	645	434	61	507	71	442	62	69	0.00	1.55	
ปราณบุรี	490	391	373	266	68	344	88	326	83	87	0.00	1.32	
รัชชประภา*	6,144	5,639	4,287	3,680	65	3,736	66	2,384	42	56	1.02	2.03	
บางลาจ*	1,590	1,454	1,178	1,081	74	1,441	99	1,165	80	99	14.41	12.14	
รวมภาคใต้	9,124	8,194	6,447	5,461	67	6,028	74	4,318	53	67	15.43	17.04	
รวมทั้งประเทศ	80,106	70,926	46,333	43,354	61	42,321	60	18,778	26	40	20.70	80.52	

ต่ำกว่า 30 %
รวม 4 แห่ง

ตั้งแต่ 31 - 50%
รวม 11 แห่ง

ตั้งแต่ 51-80%
รวม 12 แห่ง

มากกว่า 80%
รวม 8 แห่ง

2.3 สภาพน้ำในอ่างเก็บน้ำ 4 เขื่อนหลักกลุ่มเจ้าพระยา (ข้อมูล วันที่ 13 ม.ค. 64)

สภาพน้ำในอ่างเก็บน้ำ ภูมิพล สิริกิติ์ แควน้อยฯ และป่าสักฯ วันที่ 13 มกราคม 2564

อ่างเก็บน้ำ	ปริมาณน้ำในอ่างฯ		ปริมาณน้ำใช้การได้		ปริมาณน้ำไหลลงอ่างฯ		ปริมาณน้ำระบาย		รับน้ำได้อีก	เปรียบเทียบน้ำใช้การ - น้อยกว่า / + มากกว่า ปี 2559
	ปี 2563	% ความจุ	ปริมาณน้ำ	% ใช้การ	วันนี้	เมื่อวาน	วันนี้	เมื่อวาน		
ภูมิพล	5,379	40	1,579	16	1.10	1.07	6.50	6.50	8,083	515
สิริกิติ์	5,150	54	2,300	35	0.44	1.27	17.00	14.02	4,360	491
ภูมิพล+สิริกิติ์	10,528	46	3,878	24	1.54	2.34	23.50	20.52	12,444	1,005
แควน้อยฯ	395	42	352	39	0.66	0.11	1.12	1.12	544	22
ป่าสักชลสิทธิ์	615	64	612	64	0.00	0.00	3.52	3.47	345	133
รวมทั้งหมด	11,539	46	4,843	27	2.20	2.45	28.14	25.12	13,332	1,160

(หน่วย : ล้าน ลบ.ม.)

2.4 สถานการณ์น้ำลุ่มน้ำเจ้าพระยา

แม่น้ำปิง ปริมาณน้ำไหลผ่านที่สถานี P.17 อ.บรรพตพิสัย จ.นครสวรรค์ วัดได้ 32.00 ลบ.ม./วินาที (เมื่อวาน 33.00 ลบ.ม./วินาที) ต่ำกว่าตลิ่ง 5.75 เมตร **มีแนวโน้มลดลง**

แม่น้ำน่าน ปริมาณน้ำไหลผ่านที่สถานี N.67 อ.ชุมแสง จ.นครสวรรค์ วัดได้ 102.00 ลบ.ม./วินาที (เมื่อวาน 110.00 ลบ.ม./วินาที) ต่ำกว่าตลิ่ง 9.68 เมตร **มีแนวโน้มลดลง**

แม่น้ำเจ้าพระยา ปริมาณน้ำไหลผ่านที่สถานี C.2 อ.เมืองนครสวรรค์ วัดได้ 145.00 ลบ.ม./วินาที (เมื่อวาน 154.00 ลบ.ม./วินาที) ต่ำกว่าตลิ่ง 9.41 เมตร **มีแนวโน้มลดลง** และมีปริมาณน้ำไหลผ่านท้ายเขื่อนเจ้าพระยา (C.13) ในอัตรา 90.00 ลบ.ม./วินาที (เมื่อวาน 90.00 ลบ.ม./วินาที) ไหลผ่านสถานีวัดน้ำ C.29A อ.บางไทร มีปริมาณน้ำไหลผ่านเฉลี่ย 184.00 ลบ.ม./วินาที (เมื่อวาน 103.00 ลบ.ม./วินาที)

2.5 สภาพน้ำในอ่างเก็บน้ำขนาดกลาง (ข้อมูล วันที่ 13 ม.ค. 64)

ข้อมูลวันที่ 13 มกราคม 2564																			
สรุปอ่างขนาดกลางที่มีปริมาณในช่วง <=30 % 31 - 50 % >50-80% >80 - 100 % และ >100 %																			
		31 - 50 %				>50-80%				>80 - 100 %				>100 %					
ภาค	จำนวน	สขป.	จำนวน	ภาค	จำนวน	สขป.	จำนวน	ภาค	จำนวน	สขป.	จำนวน	ภาค	จำนวน	สขป.	จำนวน	ภาค	จำนวน	สขป.	จำนวน
เหนือ	24	1	5	เหนือ	16	1	2	เหนือ	14	1	5	เหนือ	19	1	3	เหนือ	2	1	0
		2	14			2	10			2	5			2	9			2	1
		3	1			3	1			3	1			3	1			3	1
		4	4			4	3			4	3			4	6			4	0
ตะวันออกเฉียงเหนือ	20	5	10	ตะวันออกเฉียงเหนือ	45	5	24	ตะวันออกเฉียงเหนือ	56	5	5	ตะวันออกเฉียงเหนือ	86	5	13	ตะวันออกเฉียงเหนือ	11	5	1
		6	5			6	9			6	21			6	16			6	1
		7	2			7	12			7	13			7	19			7	1
		8	3			8	0			8	17			8	38			8	8
ตะวันออกเฉียง	2	9	2	ตะวันออกเฉียง	7	9	7	ตะวันออกเฉียง	17	9	17	ตะวันออกเฉียง	21	9	21	ตะวันออกเฉียง	4	9	4
กลาง	4	10	4	กลาง	2	10	2	กลาง	7	10	5	กลาง	9	10	8	กลาง	0	10	0
		11	0			11	0			11	0			11	0			11	0
		12	0			12	0			12	2			12	1			12	0
ตะวันตก	0	13	0	ตะวันตก	1	13	1	ตะวันตก	0	13	0	ตะวันตก	4	13	4	ตะวันตก	2	13	2
ใต้	3	14	3	ใต้	2	14	2	ใต้	8	14	5	ใต้	22	14	6	ใต้	4	14	1
		15	0			15	0			15	2			15	8			15	3
		16	0			16	0			16	1			16	7			16	0
		17	0			17	0			17	0			17	1			17	0
รวม	53	รวม	53	รวม	73	รวม	73	รวม	102	รวม	102	รวม	161	รวม	161	รวม	23	รวม	23

รวมทั้งหมด 412 แห่ง

2.6 สรุปผลการจัดสรรน้ำฤดูแล้งปี 2563/64 ข้อมูล ณ 13 ม.ค. 64

ลุ่มน้ำ	แผน (ล้าน ลบ.ม.)	ผลจัดสรรน้ำ (ล้าน ลบ.ม.)	คงเหลือ (ล้าน ลบ.ม.)
ทั้งประเทศ (1 พ.ย. 63 – 30 เม.ย. 64)	16,674	6,018 (36%)	10,656 (64%)
เจ้าพระยา (4 เขื่อน) (1 พ.ย. 63 – 30 เม.ย. 64)	4,000	1,648 (41%)	2,352 (59%)
แม่กลอง (1 ม.ค. 64 – 30 มิ.ย. 64)	3,000	238 (8%)	2,762 (92%)

3. วิเคราะห์สถานการณ์

3.1 คาดการณ์ปริมาณฝนจากแบบจำลองบรรยากาศจากกรมอุตุนิยมวิทยา (3วันล่วงหน้า)

- วันที่ 13 ม.ค. 64 (13 ม.ค. 64 เวลา 07.00 น. – 14 ม.ค. 64 เวลา 07.00 น.) ไม่มีฝน
- วันที่ 14 ม.ค. 64 (14 ม.ค. 64 เวลา 07.00 น. – 15 ม.ค. 64 เวลา 07.00 น.) ไม่มีฝน
- วันที่ 15 ม.ค. 64 (15 ม.ค. 64 เวลา 07.00 น. – 16 ม.ค. 64 เวลา 07.00 น.) ไม่มีฝน

3.2 คาดการณ์ปริมาณน้ำ (วันที่ 14 ม.ค. 64)

คาดการณ์ปริมาณน้ำไหลผ่านลุ่มน้ำปิงที่สถานี P.17 อ.บรรพตพิสัย จ.นครสวรรค์ จะมีปริมาณน้ำไหลผ่าน 30.00 ลบ.ม./วินาที มีแนวโน้มลดลง ลุ่มน้ำน่านที่สถานี N.67 อ.ชุมแสง จ.นครสวรรค์ จะมีปริมาณน้ำไหลผ่าน 96.00 ลบ.ม./วินาที มีแนวโน้มลดลง โดยจะทำให้ในลุ่มน้ำเจ้าพระยาที่สถานี C.2 อ.เมืองนครสวรรค์ จ.นครสวรรค์ จะมีปริมาณน้ำไหลผ่าน 139.00 ลบ.ม./วินาที มีแนวโน้มลดลง

4. รายงานสถานการณ์ค่าความเค็ม (ข้อมูล วันที่ 13 ม.ค. 64 เวลา 07:00 น.)

แม่น้ำ	สถานีเฝ้าระวัง	เกณฑ์เฝ้าระวัง (กรัม/ลิตร)	ค่าความเค็ม (กรัม/ลิตร)
เจ้าพระยา	ประปาสำแล	0.25	0.21
ปราจีน-บางปะกง	บางกระเจ็ด	2.00	0.45
ท่าจีน	ปากคลองจินดา	0.75	1.07
แม่กลอง	ปากคลองดำเนินสะดวก	2.00	0.38

5.สถานการณ์อุทกภัย และการให้ความช่วยเหลือ

สถานการณ์อุทกภัยจำนวน 3 จังหวัด ได้แก่ จังหวัดปัตตานี ยะลา และนราธิวาส

อำเภอที่ได้รับผลกระทบ 7 อำเภอ กรมชลประทานให้ความช่วยเหลือพื้นที่ประสบอุทกภัย แบ่งเป็น เครื่องสูบน้ำ จำนวน 24 เครื่อง เครื่องผลักดันน้ำ 16 เครื่อง เครื่อง Hydro Flow 7 เครื่อง และเครื่องสูบน้ำด้วยไฟฟ้า 20 เครื่อง

การให้ความช่วยเหลืออุทกภัย (พื้นที่ภาคใต้) ปี 2564 กรมชลประทาน											
ที่	จังหวัด	สชป.	อำเภอที่ได้รับผลกระทบ	การช่วยเหลือ							
				เครื่องสูบน้ำ (เครื่อง)		เครื่องผลักดันน้ำ (เครื่อง)		Hydro Flow (เครื่อง)		เครื่องจักรสนับสนุนอื่นๆ (หน่วย)	
1	ปัตตานี	17	4	4	อ.หนองจิก (2) อ.ยะรัง (2)	6	หนองจิก (6)	-		-	
2	ยะลา	17	2	-		-		-		-	
3	นราธิวาส	17	1	20	อ.เมือง (8) อ.เจาะไอร้อง (2) อ.ตากใบ (8) อ.สุไห่งปาดิ (2)	10	อ.เมือง (2) อ.เจาะไอร้อง (4) อ.ตากใบ (4)	7	อ.เจาะไอร้อง (2) อ.ตากใบ (4) อ.สุไห่งปาดิ (1)	20	เครื่องสูบน้ำด้วยไฟฟ้า (อ.ตากใบ)
รวมการช่วยเหลือ			7	24		16		7		20	

ข้อมูล ณ วันที่ 13 มกราคม 2564 เวลา 07.00 น.