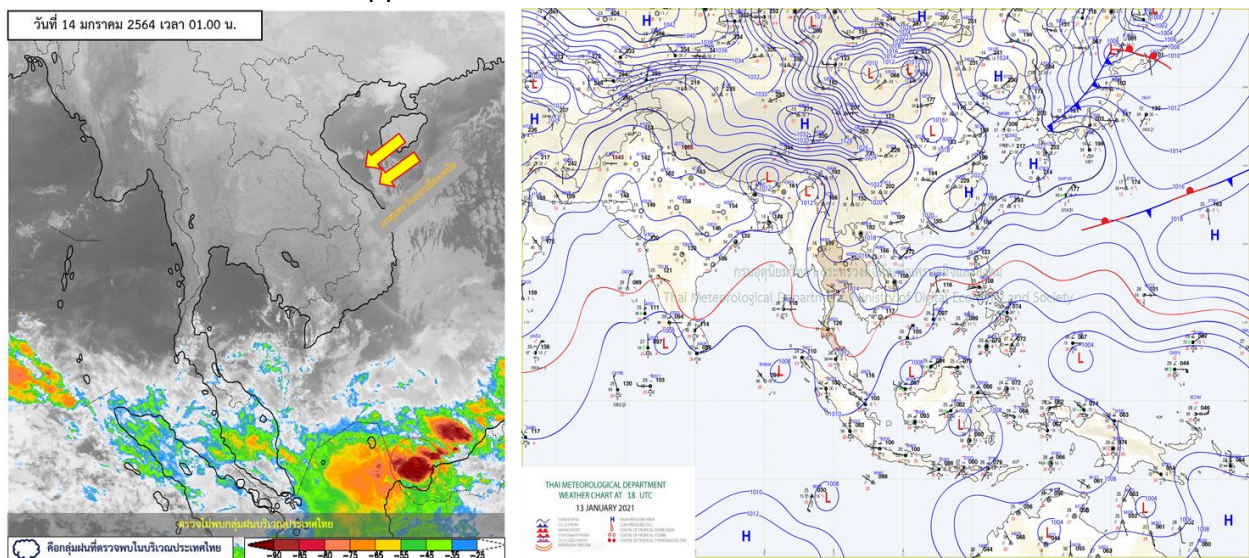




รายงานสรุปศูนย์ปฏิบัติการน้ำอัจฉริยะ  
เรื่อง สถานการณ์น้ำและการเฝ้าระวัง  
ประจำวันพฤหัสบดีที่ 14 มกราคม พ.ศ. 2564

## 1. สภาพอากาศและปริมาณฝน

### 1.1 สภาพอากาศ (กรมอุตุนิยมวิทยา)



บริเวณความกดอากาศสูงหรือมวลอากาศเย็นกำลังแรงจากประเทศจีนที่ปกคลุมประเทศไทยตอนบนมีกำลังอ่อนลงทำให้บริเวณดังกล่าวมีอุณหภูมิสูงขึ้น 1-3 องศาเซลเซียส กับมีหมอกในตอนเช้า แต่ยังคงมีอากาศหนาวเย็นบริเวณประเทศไทยตอนบน ส่วนยอดดอยและยอดภูมีอากาศหนาวถึงหนาวจัด ขอให้ประชาชนบริเวณดังกล่าวดูแลสุขภาพจากสภาพอากาศที่หนาวเย็นนี้ไว้ด้วยสำหรับมรสุมตะวันออกเฉียงเหนือที่พัดปกคลุมอ่าวไทยและภาคใต้มีกำลังอ่อนลง ทำให้คลื่นลมบริเวณอ่าวไทยมีกำลังอ่อนลง โดยอ่าวไทยตอนล่างมีคลื่นสูงประมาณ 2 เมตร ชาวเรือควรเดินเรือด้วยความระมัดระวัง

### 1.2 สภาพฝน

**ปริมาณฝนสูงสุด 5 อันดับ** จากสำนักงานทรัพยากรน้ำแห่งชาติ เวลา 07.00 น. วันที่ 13 ม.ค.64 ถึงเวลา 07.00 น. วันที่ 14 ม.ค.64 ตามลำดับ ดังนี้

1. อ.สวนผึ้ง จ.ราชบุรี	วัดปริมาณฝนได้	46.0	มม.
2. อ.สันติสุข จ.น่าน	วัดปริมาณฝนได้	21.0	มม.
3. อ.สบเมย จ.แม่ฮ่องสอน	วัดปริมาณฝนได้	19.0	มม.
4. อ.แหลมงอบ จ.ตราด	วัดปริมาณฝนได้	16.6	มม.
5. อ.ระแงะ จ.นราธิวาส	วัดปริมาณฝนได้	13.4	มม.

## 2. สถานการณ์น้ำท่าและสภาพน้ำในอ่างเก็บน้ำ

### 2.1 สถานการณ์น้ำท่าในลุ่มน้ำต่างๆ (ข้อมูล วันที่ 14 ม.ค. 64 เวลา 06.00 น.)

แม่น้ำ	สถานี	ที่ตั้งสถานี	ที่ตั้ง	ความจุ	ระดับน้ำ	ปริมาณน้ำ		ต่ำ(-) สูง(+) กว่าคลัง	อยู่ใน เกณฑ์	แนวโน้ม		
						วันนี้	เมื่อวาน					
			ม.	ม. <sup>3</sup> / วิ.	ม.	ม. <sup>3</sup> / วิ.	ม. <sup>3</sup> / วิ.					
1. ปิง	P.1	สะพานนวมรัฐ	อำเภอเมือง	จังหวัดเชียงใหม่	3.70	445	1.15	8.00	8.60	-2.55	น้อย	ลดลง
ปิง	P.7A	สะพานบ้านห้วยยาง	อำเภอเมือง	จังหวัดกำแพงเพชร	5.34	3,000	0.32	82.32	82.32	-5.02	น้อย	ทรงตัว
ปิง	P.17	บ้านท่าจั่ว	อำเภอบรรพตพิสัย	จังหวัดนครสวรรค์	39.80	2,990	34.08	34.00	32.00	-5.72	น้อย	เพิ่มขึ้น
2. วัง	W.1C	สะพานเสตุวาริ	อำเภอเมือง	จังหวัดลำปาง	5.20	651	-0.35	0.70	0.40	-5.55	น้อย	ทรงตัว
3. ยม	Y.1C	สะพานบ้านน้ำโค้ง	อำเภอเมือง	จังหวัดแพร่	8.20	993	-0.06	1.85	1.17	-8.26	น้อย	เพิ่มขึ้น
4. น่าน	N.1	หน้าสำนักงานป่าไม้	อำเภอเมือง	จังหวัดน่าน	7.00	1,217	-0.19	8.95	8.95	-7.19	น้อย	ทรงตัว
น่าน	N.5A	สะพานเอกาทศรถ	อำเภอเมือง	จังหวัดพิษณุโลก	10.37	1,365	1.46	142.30	148.00	-8.91	น้อย	ลดลง
น่าน	N.67	สะพานบ้านเกษไชโย	อำเภอชุมแสง	จังหวัดนครสวรรค์	28.30	1,579	18.55	98.00	102.00	-9.75	น้อย	ลดลง
5. เจ้าพระยา	C.2	ค่ายจิรประวัติ	อำเภอเมือง	จังหวัดนครสวรรค์	26.20	3,590	16.73	140.00	145.00	-9.47	น้อย	ลดลง
เจ้าพระยา	C.13	ท้ายเขื่อนเจ้าพระยา	อำเภอสรรพยา	จังหวัดชัยนาท	16.34	2,840	5.78	90.00	90.00	-10.56	น้อย	ทรงตัว
6. ป่าสัก	S.28	ท้ายเขื่อนป่าสักชลสิทธิ์	อำเภอพัฒนานิคม	จังหวัดลพบุรี	31.46	1,175	18.25	41.00	41.00	-13.21	น้อย	ทรงตัว
7. มูล	M.7	สะพานเสรีประชาธิปไตย	อำเภอเมือง	จังหวัดอุบลราชธานี	7.00	2,300	2.51	66.50	66.50	-4.49	น้อย	ทรงตัว
8. ชี	E.20A	บ้านบ้านฟ้าหยาด	อำเภอมหาชนะชัย	จังหวัดยโสธร	10.00	1,220	3.97	0.92	0.93	-6.03	น้อย	ลดลง
9. เพชรบุรี	B.9	บ้านสาระเห็ด	อำเภอท่ายาง	จังหวัดเพชรบุรี	6.60	355	2.21	10.70	9.50	-4.39	น้อย	เพิ่มขึ้น
เพชรบุรี	B.6A	สะพานท่าเกวียน	อำเภอแก่งกระจาน	จังหวัดเพชรบุรี	6.00	260	0.46	0.30	0.35	-5.54	น้อย	ลดลง
เพชรบุรี	B.15	สะพานเทศบาล	อำเภอเมือง	จังหวัดเพชรบุรี	5.40	150	0.42	0.30	3.44	-4.98	น้อย	ลดลง
10. ทะเลสาบสงขลา	X.44	คลองอู่ตะเภา	อำเภอหาดใหญ่	จังหวัดสงขลา	7.40	534	1.23	48.55	48.90	-6.17	น้อย	ลดลง
ทะเลสาบสงขลา	X.170	บ้านคลองลำ	อำเภอศรีนครินทร์	จังหวัดพัทลุง	25.20	290	20.91	7.75	8.00	-4.29	น้อย	ลดลง
11. ภาคใต้ฝั่งตะวันออก	X.180	สะพานเทศบาล	อำเภอเมือง	จังหวัดชุมพร	3.80	193	0.55	31.50	51.00	-3.25	ปกติ	ลดลง
ภาคใต้ฝั่งตะวันออก	X.119A	สะพานสันติ	อำเภอสุโขทัย	จังหวัดนครราชสีมา	8.20	203	7.21	148.00	186.80	-0.99	มาก	ลดลง
ภาคใต้ฝั่งตะวันออก	X.53A	คลองชุมพร	อำเภอเมือง	จังหวัดชุมพร	9.30	143	2.39	1.95	2.10	-6.91	น้อย	ลดลง
ภาคใต้ฝั่งตะวันออก	X.212	คลองหลังสวน	อำเภอหลังสวน	จังหวัดชุมพร	6.00	1,460	0.39	105.10	160.10	-5.61	น้อย	ลดลง
12. ภาคใต้ฝั่งตะวันตก	X.234	บ้านป่าหมาก	อำเภอเมือง	จังหวัดตรัง	6.40	426	1.80	81.00	86.50	-4.60	ปกติ	ลดลง

#### ○ น้ำใช้การทั้งประเทศ (อ่างเก็บน้ำขนาดใหญ่) ณ วันที่ 14 มกราคม 2564

- ปี 2559 มีน้ำ 15,493 ล้าน ลบ.ม. คิดเป็น 33%
- ปี 2563 มีน้ำ 19,749 ล้าน ลบ.ม. คิดเป็น 42%
- ปี 2564 มีน้ำ 18,697 ล้าน ลบ.ม. คิดเป็น 39%
- ปี 2564 **มากกว่า** ปี 2559 จำนวน 3,204 ล้าน ลบ.ม.
- ปี 2564 **น้อยกว่า** ปี 2563 จำนวน 1,052 ล้าน ลบ.ม.

#### ○ น้ำใช้การในลุ่มเจ้าพระยา ณ วันที่ 14 มกราคม 2564

- ปี 2559 มีน้ำ 3,668 ล้าน ลบ.ม. คิดเป็น 20%
- ปี 2563 มีน้ำ 4,093 ล้าน ลบ.ม. คิดเป็น 23%
- ปี 2564 มีน้ำ 4,813 ล้าน ลบ.ม. คิดเป็น 26%
- ปี 2564 **มากกว่า** ปี 2559 จำนวน 1,145 ล้าน ลบ.ม.
- ปี 2564 **มากกว่า** ปี 2563 จำนวน 720 ล้าน ลบ.ม.

## 2.2 สภาพน้ำใช้การในอ่างเก็บน้ำขนาดใหญ่ (ข้อมูล วันที่ 14 ม.ค. 64)

ภาค อ่างเก็บน้ำเขื่อน	ความจุ ที่ รณส. (ล้าน ม. <sup>3</sup> )	ความจุ ที่ รณก. (ล้าน ม. <sup>3</sup> )	ความจุ น้ำ ใช้การ (ล้าน ม. <sup>3</sup> )	ณ วันที่						ไหลลง วันนี้ (ล้าน ม. <sup>3</sup> )	ระบาย วันนี้ (ล้าน ม. <sup>3</sup> )	
				ปี 2563		ปี 2564						
				ปริมาตร (ล้าน ม. <sup>3</sup> )	% รณก.	ปริมาตร (ล้าน ม. <sup>3</sup> )	% รณก.	ปริมาตรใช้การ (ล้าน ม. <sup>3</sup> )	% ใช้การ	% ใช้การ		
<b>เหนือ</b>												
ภูมิพล*	13,462	13,462	9,662	5,451	40	5,371	40	1,571	12	16	0.00	6.50
สิริกิติ์*	10,508	9,510	6,660	4,711	50	5,132	54	2,282	24	34	0.64	17.17
แม่จันตมบวรชัย	323	265	253	147	56	138	52	126	48	50	0.00	0.29
แม่กวางอุดมธารา	295	263	249	75	29	103	39	89	34	36	0.11	0.89
ก้อลม	106	106	103	53	50	67	63	64	60	62	0.19	0.30
ก้อหมา	209	170	164	103	60	74	43	67	40	41	0.00	0.22
แควน้อยบำรุงแดน	1,080	939	896	413	44	394	42	351	37	39	0.39	1.12
แม่มอก	110	110	94	33	30	42	38	26	24	28	0.00	0.07
<b>รวมภาคเหนือ</b>	<b>26,093</b>	<b>24,825</b>	<b>17,987</b>	<b>10,986</b>	<b>44</b>	<b>11,322</b>	<b>46</b>	<b>4,577</b>	<b>18</b>	<b>25</b>	<b>1.32</b>	<b>26.56</b>
<b>ตะวันออกเฉียงเหนือ</b>												
ห้วยหลวง	136	136	129	56	42	55	41	49	36	38	0.00	0.11
น้ำอูน	780	520	475	266	51	225	43	180	35	38	0.47	0.97
น้ำพุง*	200	165	157	87	53	87	52	79	48	50	0.07	0.00
จุฬารัตน์*	181	164	127	45	27	139	85	102	62	80	0.00	0.79
อุบลรัตน์*	4,640	2,431	1,850	474	20	1,427	59	846	35	46	0.00	3.52
ลำปาว	2,450	1,980	1,880	1,329	67	904	46	804	41	43	0.00	2.67
ลำตะคอง	445	314	292	147	47	335	107	312	99	107	0.00	0.09
ลำพระเพลิง	242	155	154	22	14	152	98	151	97	98	0.12	0.52
มูลบน	350	141	134	48	34	140	99	133	94	99	0.01	0.08
ลำแซะ	325	275	268	80	29	240	87	233	85	87	0.00	0.12
ลำนางรอง	197	121	118	22	19	96	79	92	76	78	0.03	0.14
สิรินธร*	1,966	1,966	1,135	1,668	85	1,575	80	744	38	66	0.00	0.00
<b>รวมภาคตอน.</b>	<b>11,911</b>	<b>8,368</b>	<b>6,676</b>	<b>4,243</b>	<b>51</b>	<b>5,375</b>	<b>64</b>	<b>3,724</b>	<b>45</b>	<b>55</b>	<b>0.70</b>	<b>9.01</b>
<b>กลาง</b>												
ป่าสักชลสิทธิ์	960	960	957	214	22	611	64	608	63	64	0.00	3.46
ทับเสลา	190	160	143	36	22	107	67	90	56	63	0.00	0.16
กระเสียว	390	299	259	60	20	198	66	158	53	61	0.00	0.02
<b>รวมภาคกลาง</b>	<b>1,540</b>	<b>1,419</b>	<b>1,135</b>	<b>310</b>	<b>22</b>	<b>916</b>	<b>65</b>	<b>856</b>	<b>60</b>	<b>63</b>	<b>0.00</b>	<b>3.64</b>
<b>ตะวันตก</b>												
ศรีนครินทร์*	18,770	17,745	7,480	14,842	84	13,067	74	2,802	16	37	4.62	11.02
วิจิตรวงษ์*	11,000	8,860	5,848	6,797	77	4,570	52	1,558	18	27	0.90	8.02
<b>รวมภาคตะวันตก</b>	<b>29,770</b>	<b>26,605</b>	<b>13,328</b>	<b>21,640</b>	<b>81</b>	<b>17,637</b>	<b>66</b>	<b>4,360</b>	<b>16</b>	<b>33</b>	<b>5.52</b>	<b>19.04</b>
<b>ตะวันออก</b>												
ขุนด่านปราการชล	225	224	219	142	63	166	74	162	72	74	0.00	1.20
คลองสิียด	450	420	390	101	24	146	35	116	28	30	0.00	1.83
บางพระ	127	117	105	49	42	72	61	60	51	57	0.00	0.29
หนองปลาไหล	206	164	150	48	29	149	91	136	83	90	0.00	0.00
ประแสร์	322	295	275	114	39	223	76	203	69	74	0.00	0.61
นฤปดินทรจินดา	338	295	276	200	68	209	71	190	64	69	0.05	1.20
<b>รวมภาคตะวันออก</b>	<b>1,668</b>	<b>1,515</b>	<b>760</b>	<b>654</b>	<b>43</b>	<b>965</b>	<b>64</b>	<b>865</b>	<b>57</b>	<b>61</b>	<b>0.06</b>	<b>5.14</b>
<b>ใต้</b>												
แก่งกระจาน	900	710	645	434	61	506	71	441	62	68	0.03	1.55
ปราณบุรี	490	391	373	266	68	342	88	325	83	87	0.00	1.32
รัชชประภา*	6,144	5,639	4,287	3,674	65	3,734	66	2,383	42	56	1.35	2.36
บางลาจ*	1,590	1,454	1,178	1,079	74	1,443	99	1,166	80	99	13.87	12.13
<b>รวมภาคใต้</b>	<b>9,124</b>	<b>8,194</b>	<b>6,447</b>	<b>5,453</b>	<b>67</b>	<b>6,025</b>	<b>74</b>	<b>4,315</b>	<b>53</b>	<b>67</b>	<b>15.25</b>	<b>17.36</b>
<b>รวมทั้งประเทศ</b>	<b>80,106</b>	<b>70,926</b>	<b>46,333</b>	<b>43,286</b>	<b>61</b>	<b>42,239</b>	<b>60</b>	<b>18,697</b>	<b>26</b>	<b>39</b>	<b>22.84</b>	<b>80.75</b>

ต่ำกว่า 30 %  
รวม 4 แห่ง

ตั้งแต่ 31 - 50%  
รวม 11 แห่ง

ตั้งแต่ 51-80%  
รวม 13 แห่ง

มากกว่า 80%  
รวม 7 แห่ง

## 2.3 สภาพน้ำในอ่างเก็บน้ำ 4 เขื่อนหลักกลุ่มเจ้าพระยา (ข้อมูล วันที่ 14 ม.ค. 64)

สภาพน้ำในอ่างเก็บน้ำ ภูมิพล สิริกิติ์ แควน้อยฯ และป่าสักฯ วันที่ 14 มกราคม 2564

อ่างเก็บน้ำ	ปริมาณน้ำในอ่างฯ		ปริมาณน้ำใช้การได้		ปริมาณน้ำไหลลงอ่างฯ		ปริมาณน้ำระบาย		รับน้ำได้อีก	เปรียบเทียบน้ำใช้การ - น้อยกว่า / + มากกว่า ปี 2559
	ปี 2563	% ความจุ	ปริมาณน้ำ	% ใช้การ	วันนี้	เมื่อวาน	วันนี้	เมื่อวาน		
ภูมิพล	5,371	40	1,571	16	0.00	1.10	6.50	6.50	8,091	513
สิริกิติ์	5,132	54	2,282	34	0.64	0.44	17.17	17.00	4,378	479
ภูมิพล+สิริกิติ์	10,504	46	3,854	24	0.64	1.54	23.67	23.50	12,468	992
แควน้อยฯ	394	42	351	39	0.39	0.66	1.12	1.12	545	22
ป่าสักชลสิทธิ์	611	64	608	64	0.00	0.00	3.46	3.52	349	131
<b>รวมทั้งหมด</b>	<b>11,509</b>	<b>46</b>	<b>4,813</b>	<b>26</b>	<b>1.03</b>	<b>2.20</b>	<b>28.26</b>	<b>28.14</b>	<b>13,362</b>	<b>1,145</b>

(หน่วย : ล้าน ลบ.ม.)

## 2.4 สถานการณ์น้ำลุ่มน้ำเจ้าพระยา

**แม่น้ำปิง** ปริมาณน้ำไหลผ่านที่สถานี P.17 อ.บรรพตพิสัย จ.นครสวรรค์ วัดได้ 34.00 ลบ.ม./วินาที (เมื่อวาน 32.00 ลบ.ม./วินาที) ต่ำกว่าตลิ่ง 5.72 เมตร มี**แนวโน้มเพิ่มขึ้น**

**แม่น้ำน่าน** ปริมาณน้ำไหลผ่านที่สถานี N.67 อ.ชุมแสง จ.นครสวรรค์ วัดได้ 98.00 ลบ.ม./วินาที (เมื่อวาน 102.00 ลบ.ม./วินาที) ต่ำกว่าตลิ่ง 9.75 เมตร มี**แนวโน้มลดลง**

**แม่น้ำเจ้าพระยา** ปริมาณน้ำไหลผ่านที่สถานี C.2 อ.เมืองนครสวรรค์ วัดได้ 140.00 ลบ.ม./วินาที (เมื่อวาน 145.00 ลบ.ม./วินาที) ต่ำกว่าตลิ่ง 9.47 เมตร มี**แนวโน้มลดลง** และมีปริมาณน้ำไหลผ่านท้ายเขื่อนเจ้าพระยา (C.13) ในอัตรา 90.00 ลบ.ม./วินาที (เมื่อวาน 90.00 ลบ.ม./วินาที) ไหลผ่านสถานีวัดน้ำ C.29A อ.บางไทร มีปริมาณน้ำไหลผ่านเฉลี่ย 188.00 ลบ.ม./วินาที (เมื่อวาน 184.00 ลบ.ม./วินาที)

## 2.5 สภาพน้ำในอ่างเก็บน้ำขนาดกลาง (ข้อมูล วันที่ 14 ม.ค. 64)

ข้อมูลวันที่ 14 มกราคม 2564																			
สรุปอ่างขนาดกลางที่มีปริมาณในช่วง <=30 % 31 - 50 % >50-80% >80 - 100 % และ >100 %																			
		31 - 50 %				>50-80%				>80 - 100 %				>100 %					
ภาค	จำนวน	สขป.	จำนวน	ภาค	จำนวน	สขป.	จำนวน	ภาค	จำนวน	สขป.	จำนวน	ภาค	จำนวน	สขป.	จำนวน	ภาค	จำนวน	สขป.	จำนวน
เหนือ	24	1	5	เหนือ	16	1	2	เหนือ	14	1	5	เหนือ	19	1	3	เหนือ	2	1	0
		2	14			2	10			2	5			2	9			2	1
		3	1			3	1			3	1			3	1			3	1
		4	4			4	3			4	3			4	6			4	0
ตะวันออก เฉียงเหนือ	22	5	10	ตะวันออก เฉียงเหนือ	46	5	25	ตะวันออก เฉียงเหนือ	58	5	5	ตะวันออก เฉียงเหนือ	82	5	12	ตะวันออก เฉียงเหนือ	10	5	1
		6	5			6	9			6	22			6	15			6	1
		7	4			7	12			7	13			7	17			7	1
		8	3			8	0			8	18			8	38			8	7
ตะวันออก	2	9	2	ตะวันออก	7	9	7	ตะวันออก	19	9	19	ตะวันออก	19	9	19	ตะวันออก	4	9	4
กลาง	3	10	3	กลาง	2	10	2	กลาง	10	10	8	กลาง	5	10	4	กลาง	2	10	2
		11	0			11	0			11	0			11	0			11	0
		12	0			12	0			12	2			12	1			12	0
ตะวันตก	0	13	0	ตะวันตก	1	13	1	ตะวันตก	0	13	0	ตะวันตก	4	13	4	ตะวันตก	2	13	2
ใต้	3	14	3	ใต้	2	14	2	ใต้	8	14	5	ใต้	21	14	6	ใต้	5	14	1
		15	0			15	0			15	2			15	7			15	4
		16	0			16	0			16	1			16	7			16	0
		17	0			17	0			17	0			17	1			17	0
<b>รวม</b>	<b>54</b>	<b>รวม</b>	<b>54</b>	<b>รวม</b>	<b>74</b>	<b>รวม</b>	<b>74</b>	<b>รวม</b>	<b>109</b>	<b>รวม</b>	<b>109</b>	<b>รวม</b>	<b>150</b>	<b>รวม</b>	<b>150</b>	<b>รวม</b>	<b>25</b>	<b>รวม</b>	<b>25</b>
<b>รวมทั้งหมด 412 แห่ง</b>																			

## 2.6 สรุปผลการจัดสรรน้ำฤดูแล้งปี 2563/64 ข้อมูล ณ 14 ม.ค. 64

ลุ่มน้ำ	แผน (ล้าน ลบ.ม.)	ผลจัดสรรน้ำ (ล้าน ลบ.ม.)	คงเหลือ (ล้าน ลบ.ม.)
ทั้งประเทศ (1 พ.ย. 63 – 30 เม.ย. 64)	16,674	6,113 (37%)	10,561 (63%)
เจ้าพระยา (4 เขื่อน) (1 พ.ย. 63 – 30 เม.ย. 64)	4,000	1,681 (42%)	2,319 (58%)
แม่กลอง (1 ม.ค. 64 – 30 มิ.ย. 64)	3,000	257 (9%)	2,743 (91%)

### 3. วิเคราะห์สถานการณ์

#### 3.1 คาดการณ์ปริมาณฝนจากแบบจำลองบรรยากาศจากกรมอุตุนิยมวิทยา (3วันล่วงหน้า)

- วันที่ 14 ม.ค. 64 (14 ม.ค. 64 เวลา 07.00 น. – 14 ม.ค. 64 เวลา 07.00 น.) ไม่มีฝน
- วันที่ 15 ม.ค. 64 (14 ม.ค. 64 เวลา 07.00 น. – 15 ม.ค. 64 เวลา 07.00 น.) ไม่มีฝน
- วันที่ 16 ม.ค. 64 (15 ม.ค. 64 เวลา 07.00 น. – 16 ม.ค. 64 เวลา 07.00 น.) ไม่มีฝน

#### 3.2 คาดการณ์ปริมาณน้ำ (วันที่ 15 ม.ค. 64)

คาดการณ์ปริมาณน้ำไหลผ่านลุ่มน้ำปิงที่สถานี P.17 อ.บรรพตพิสัย จ.นครสวรรค์ จะมีปริมาณน้ำไหลผ่าน 33.00 ลบ.ม./วินาที มีแนวโน้มทรงตัว ลุ่มน้ำน่านที่สถานี N.67 อ.ชุมแสง จ.นครสวรรค์ จะมีปริมาณน้ำไหลผ่าน 104.00 ลบ.ม./วินาที มีแนวโน้มเพิ่มขึ้น โดยจะทำให้ในลุ่มน้ำเจ้าพระยาที่สถานี C.2 อ.เมืองนครสวรรค์ จ.นครสวรรค์ จะมีปริมาณน้ำไหลผ่าน 142.00 ลบ.ม./วินาที มีแนวโน้มเพิ่มขึ้น

### 4. รายงานสถานการณ์ค่าความเค็ม (ข้อมูล วันที่ 14 ม.ค. 64 เวลา 07:00 น.)

แม่น้ำ	สถานีเฝ้าระวัง	เกณฑ์เฝ้าระวัง (กรัม/ลิตร)	ค่าความเค็ม (กรัม/ลิตร)
เจ้าพระยา	ประปาสำแล	0.25	0.21
ปราจีน-บางปะกง	บางกระเจ็ด	2.00	0.98
ท่าจีน	ปากคลองจินดา	0.75	1.03
แม่กลอง	ปากคลองดำเนินสะดวก	2.00	0.23

## 5.สถานการณ์อุทกภัย และการให้ความช่วยเหลือ

สถานการณ์อุทกภัยจำนวน 3 จังหวัด ได้แก่ จังหวัดปัตตานี และยะลา

อำเภอที่ได้รับผลกระทบ 12 อำเภอ กรมชลประทานให้ความช่วยเหลือพื้นที่ประสบอุทกภัย แบ่งเป็น เครื่องสูบน้ำ จำนวน 6 เครื่อง และเครื่องผลักดันน้ำ 10 เครื่อง

ที่		จังหวัด	สชป.	อำเภอที่ได้รับผลกระทบ	การช่วยเหลือ						
					เครื่องสูบน้ำ (เครื่อง)		เครื่องผลักดันน้ำ (เครื่อง)		Hydro Flow (เครื่อง)		เครื่องจักรสนับสนุนอื่นๆ (หน่วย)
1	ปัตตานี	17	8	4	อ.หนองจิก (2) อ.ยะรัง (2)	10	หนองจิก (4) อ.ยะรัง (6)	-		-	
2	ยะลา	17	4	2	อ.เมือง (2)	-		-		-	
รวมการช่วยเหลือ				12	6		10		0		0

ข้อมูล ณ วันที่ 14 มกราคม 2564 เวลา 07.00 น.