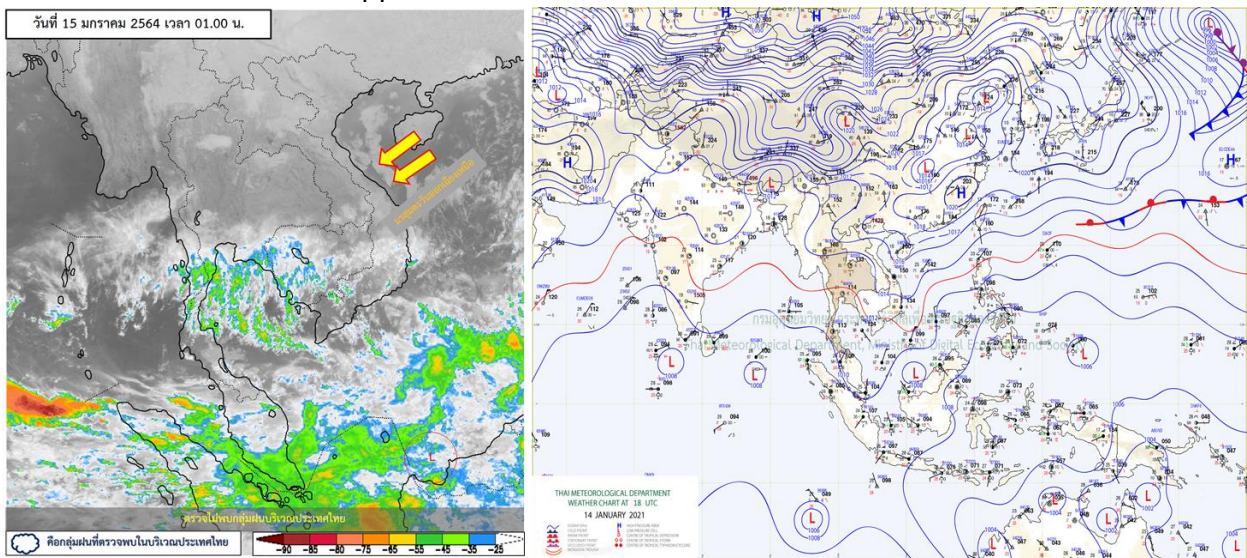




รายงานสรุปศูนย์ปฏิบัติการน้ำอัจฉริยะ
เรื่อง สถานการณ์น้ำและการเฝ้าระวัง
ประจำวันศุกร์ที่ 15 มกราคม พ.ศ. 2564

1. สภาพอากาศและปริมาณฝน

1.1 สภาพอากาศ (กรมอุตุนิยมวิทยา)



บริเวณความกดอากาศสูงหรือมวลอากาศเย็นที่ปกคลุมประเทศไทยตอนบนมีกำลังอ่อนลง ทำให้บริเวณดังกล่าวมีอุณหภูมิสูงขึ้น 1-3 องศาเซลเซียส กับมีหมอกในตอนเช้า แต่ยังคงมีอากาศหนาวเย็นบริเวณประเทศไทยตอนบน ส่วนยอดดอยและยอดภูมีอากาศหนาวถึงหนาวจัด ขอให้ประชาชนบริเวณดังกล่าวดูแลสุขภาพเนื่องจากสภาพอากาศที่หนาวเย็นนี้ไว้ด้วยสำหรับมรสุมตะวันออกเฉียงเหนือที่พัดปกคลุมอ่าวไทยและภาคใต้มีกำลังอ่อนลง ทำให้คลื่นลมบริเวณอ่าวไทยมีกำลังอ่อนลง โดยอ่าวไทยตอนล่างมีคลื่นสูงประมาณ 2 เมตร ชาวเรือควรเดินเรือด้วยความระมัดระวัง

1.2 สภาพฝน

ปริมาณฝนสูงสุด 5 อันดับ จากสำนักงานทรัพยากรน้ำแห่งชาติ เวลา 07.00 น. วันที่ 14 ม.ค.64 ถึงเวลา 07.00 น. วันที่ 15 ม.ค.64 ตามลำดับ ดังนี้

1. อ.ป่าบอน จ.พัทลุง	วัดปริมาณฝนได้	10.6	มม.
2. อ.ชะอวด จ.นครศรีธรรมราช	วัดปริมาณฝนได้	9.8	มม.
3. อ.ชนแดน จ.เพชรบูรณ์	วัดปริมาณฝนได้	6.5	มม.
4. อ.เถิน จ.ลำปาง	วัดปริมาณฝนได้	6.4	มม.
5. อ.สอง จ.แพร่	วัดปริมาณฝนได้	5.0	มม.

2. สถานการณ์น้ำท่าและสภาพน้ำในอ่างเก็บน้ำ

2.1 สถานการณ์น้ำท่าในลุ่มน้ำต่างๆ (ข้อมูล วันที่ 15 ม.ค. 64 เวลา 06.00 น.)

แม่น้ำ	สถานี	ที่ตั้งสถานี	ตลิ่ง	ความจุ	ระดับน้ำ	ปริมาณน้ำ		ต่ำ(-) สูง(+) กว่าตลิ่ง	อยู่ใน เกณฑ์	แนวโน้ม	
						วันนี้	เมื่อวาน				
			ม.	ม. ³ / วิ.	ม.	ม. ³ / วิ.	ม. ³ / วิ.				
1. ปิง	P.1	สะพานนารัฐ อำเภอเมือง	จังหวัดเชียงใหม่	3.70	445	1.15	8.00	8.00	-2.55	น้อย	ทรงตัว
	P.7A	สะพานบ้านห้วยยาง อำเภอเมือง	จังหวัดกำแพงเพชร	5.34	3,000	0.33	84.63	82.32	-5.01	น้อย	เพิ่มขึ้น
	P.17	บ้านท่าจั่ว อำเภอบรรพตพิสัย	จังหวัดนครสวรรค์	39.80	2,990	34.05	32.00	34.00	-5.75	น้อย	ลดลง
2. วัง	W.1C	สะพานเสตุวารี อำเภอเมือง	จังหวัดลำปาง	5.20	651	-0.24	0.98	0.70	-5.44	น้อย	ทรงตัว
3. ยม	Y.1C	สะพานบ้านน้ำโค้ง อำเภอเมือง	จังหวัดแพร่	8.20	993	-0.05	1.85	1.85	-8.25	น้อย	ทรงตัว
4. น่าน	N.1	หน้าสำนักงานป่าไม้ อำเภอเมือง	จังหวัดน่าน	7.00	1,217	-0.19	8.95	8.95	-7.19	น้อย	ทรงตัว
	N.5A	สะพานเอกาทรศก อำเภอเมือง	จังหวัดพิษณุโลก	10.37	1,365	1.79	164.10	142.30	-8.58	น้อย	เพิ่มขึ้น
	N.67	สะพานบ้านเกษไชโย อำเภอชุมแสง	จังหวัดนครสวรรค์	28.30	1,579	18.55	98.00	98.00	-9.75	น้อย	ทรงตัว
5. เจ้าพระยา	C.2	ค่ายจิรประวัติ อำเภอเมือง	จังหวัดนครสวรรค์	26.20	3,590	16.68	136.00	140.00	-9.52	น้อย	ลดลง
	C.13	ท้ายเขื่อนเจ้าพระยา อำเภอสรรพยา	จังหวัดชัยนาท	16.34	2,840	5.64	80.00	90.00	-10.70	น้อย	ลดลง
6. ป่าสัก	S.28	ท้ายเขื่อนป่าสักชลสิทธิ์ อำเภอพัฒนานิคม	จังหวัดลพบุรี	31.46	1,175	18.24	40.00	41.00	-13.22	น้อย	ลดลง
7. มูล	M.7	สะพานเสรีประชาธิปไตย อำเภอเมือง	จังหวัดอุบลราชธานี	7.00	2,300	2.44	59.00	66.50	-4.56	น้อย	ลดลง
8. ชี	E.20A	บ้านบ้านฟ้าหยาด อำเภอมหาชนะชัย	จังหวัดยโสธร	10.00	1,220	3.96	0.92	0.92	-6.04	น้อย	ทรงตัว
9. เพชรบุรี	B.9	บ้านสาระเห็ด อำเภอท่ายาง	จังหวัดเพชรบุรี	6.60	355	2.21	10.70	10.70	-4.39	น้อย	ทรงตัว
	B.6A	สะพานท่าเกวียน อำเภอแก่งกระจาน	จังหวัดเพชรบุรี	6.00	260	0.47	0.35	0.30	-5.53	น้อย	เพิ่มขึ้น
	B.15	สะพานเทศบาล อำเภอเมือง	จังหวัดเพชรบุรี	5.40	150	0.39	0.00	0.30	-5.01	น้อย	ลดลง
10. ทะเลสาบสงขลา	X.44	คลองจูดะเมา อำเภอหาดใหญ่	จังหวัดสงขลา	7.40	534	1.38	54.20	48.55	-6.02	น้อย	เพิ่มขึ้น
	X.170	บ้านคลองลำ อำเภอศรีนครินทร์	จังหวัดพัทลุง	25.20	290	20.94	8.50	7.75	-4.26	น้อย	เพิ่มขึ้น
11. ภาคใต้ฝั่งตะวันออก	X.180	สะพานเทศบาล อำเภอเมือง	จังหวัดชุมพร	3.80	193	0.33	24.90	31.50	-3.47	น้อย	ลดลง
	X.119A	สะพานสันต อำเภอสุโขทัย-ลก	จังหวัดนครราชสีมา	8.20	203	6.69	123.05	148.00	-1.51	มาก	ลดลง
	X.53A	คลองชุมพร อำเภอเมือง	จังหวัดชุมพร	9.30	143	2.38	1.90	1.95	-6.92	น้อย	ลดลง
	X.212	คลองหลังสวน อำเภอหลังสวน	จังหวัดชุมพร	6.00	1,460	0.15	83.50	105.10	-5.85	น้อย	ลดลง
12. ภาคใต้ฝั่งตะวันตก	X.234	บ้านป่าหมาก อำเภอเมือง	จังหวัดตรัง	6.40	426	1.73	77.50	81.00	-4.67	ปกติ	ลดลง

○ น้ำใช้การทั้งประเทศ (อ่างเก็บน้ำขนาดใหญ่) ณ วันที่ 15 มกราคม 2564

- ปี 2559 มีน้ำ 15,423 ล้าน ลบ.ม. คิดเป็น 33%
- ปี 2563 มีน้ำ 19,777 ล้าน ลบ.ม. คิดเป็น 42%
- ปี 2564 มีน้ำ 18,615 ล้าน ลบ.ม. คิดเป็น 39%
- ปี 2564 **มากกว่า** ปี 2559 จำนวน 3,192 ล้าน ลบ.ม.
- ปี 2564 **น้อยกว่า** ปี 2563 จำนวน 1,162 ล้าน ลบ.ม.

○ น้ำใช้การในลุ่มเจ้าพระยา ณ วันที่ 15 มกราคม 2564

- ปี 2559 มีน้ำ 3,655 ล้าน ลบ.ม. คิดเป็น 20%
- ปี 2563 มีน้ำ 4,075 ล้าน ลบ.ม. คิดเป็น 22%
- ปี 2564 มีน้ำ 4,785 ล้าน ลบ.ม. คิดเป็น 26%
- ปี 2564 **มากกว่า** ปี 2559 จำนวน 1,130 ล้าน ลบ.ม.
- ปี 2564 **มากกว่า** ปี 2563 จำนวน 710 ล้าน ลบ.ม.

2.2 สภาพน้ำใช้การในอ่างเก็บน้ำขนาดใหญ่ (ข้อมูล วันที่ 15 ม.ค. 64)

ภาค อ่างเก็บน้ำเขื่อน	ความจุ ที่ รณศ. (ล้าน ม.³)	ความจุ ที่ รณก. (ล้าน ม.³)	ความจุน้ำ ใช้การ (ล้าน ม.³)	ณ วันที่								ไหลลง วันนี้ (ล้าน ม.³)	ระบาย วันนี้ (ล้าน ม.³)
				ปี2563		ปี2564							
				ปริมาตร (ล้าน ม.³)	% รณก.	ปริมาตร (ล้าน ม.³)	% รณก.	ปริมาตรใช้การ (ล้าน ม.³)	% รณก.	% ใช้การ			
เหนือ													
ภูมิพล*	13,462	13,462	9,662	5,443	40	5,364	40	1,564	12	16	0.00	6.50	
สิริกิติ์*	10,508	9,510	6,660	4,704	49	5,117	54	2,267	24	34	2.40	17.00	
แม่จัดสมบูรณ์ชล	323	265	253	147	55	137	52	125	47	50	0.00	0.72	
แม่กวางอุดมธารา	295	263	249	75	29	103	39	89	34	36	0.28	0.88	
กิ่วลม	106	106	103	53	50	67	63	64	60	62	0.08	0.19	
กิ่วคอหมา	209	170	164	102	60	73	43	67	40	41	0.00	0.20	
แควน้อยบำรุงแดน	1,080	939	896	411	44	393	42	350	37	39	0.00	1.12	
แม่มอก	110	110	94	33	30	42	38	26	24	28	0.00	0.07	
รวมภาคเหนือ	26,093	24,825	17,987	10,968	44	11,296	46	4,551	18	25	2.75	26.69	
ตะวันออกเฉียงเหนือ													
ห้วยหลวง	136	136	129	56	41	55	41	49	36	38	0.00	0.11	
น้ำอูน	780	520	475	264	51	224	43	179	34	38	0.00	0.95	
น้ำพุง*	200	165	157	87	53	87	52	79	48	50	0.07	0.00	
อุพารณ์*	181	164	127	45	27	138	84	101	62	80	0.00	0.80	
อุบลรัตน์*	4,640	2,431	1,850	473	19	1,421	58	840	35	45	0.00	3.54	
ลำปาว	2,450	1,980	1,880	1,322	67	900	45	800	40	43	0.00	2.77	
ลำตะคอง	445	314	292	146	47	334	106	311	99	107	0.10	0.86	
ลำพระเพลิง	242	155	154	21	14	152	98	150	97	98	0.12	0.52	
มูลบน	350	141	134	48	34	140	99	133	94	99	0.03	0.26	
ลำแซะ	325	275	268	79	29	240	87	233	85	87	0.00	0.12	
ลำน้ำรอง	197	121	118	22	18	95	79	92	76	78	0.04	0.14	
สิรินธร*	1,966	1,966	1,135	1,665	85	1,570	80	739	38	65	0.00	0.00	
รวมภาค ตอน.	11,911	8,368	6,676	4,230	51	5,355	64	3,705	44	55	0.36	10.08	
กลาง													
ป่าสักชลสิทธิ์	960	960	957	213	22	607	63	604	63	63	0.00	3.46	
ทับเสลา	190	160	143	36	22	107	67	90	56	63	0.00	0.17	
กระเสียว	390	299	259	60	20	197	66	157	53	61	0.00	0.02	
รวมภาคกลาง	1,540	1,419	1,135	309	22	911	64	851	60	63	0.00	3.65	
ตะวันตก													
ศรีนครินทร์*	18,770	17,745	7,480	14,831	84	13,053	74	2,788	16	37	0.60	12.00	
วีรราชกรม*	11,000	8,860	5,848	6,781	77	4,560	51	1,548	17	26	0.00	8.96	
รวมภาคตะวันตก	29,770	26,605	13,328	21,612	81	17,613	66	4,336	16	33	0.60	20.96	
ตะวันออก													
ขุนด่านปราการชล	225	224	219	142	63	165	74	160	72	73	0.00	1.20	
คลองสิียด	450	420	390	99	24	144	34	114	27	29	0.00	1.83	
บางพระ	127	117	105	50	42	71	61	59	51	57	0.02	0.28	
หนองปลาไหล	206	164	150	47	29	148	91	135	82	90	0.12	0.00	
ประแสร์	322	295	275	113	38	222	75	202	69	74	0.00	0.60	
นฤบดินทรจินดา	338	295	276	198	67	208	70	188	64	68	0.06	1.20	
รวมภาคตะวันออก	1,668	1,515	760	650	43	959	63	859	57	61	0.19	5.11	
ใต้													
แก่งกระจาน	900	710	645	432	61	505	71	440	62	68	0.87	1.55	
ปราณบุรี	490	391	373	266	68	341	87	324	83	87	0.19	1.32	
รัชชประภา*	6,144	5,639	4,287	3,669	65	3,733	66	2,381	42	56	1.35	2.36	
บางยาง*	1,590	1,454	1,178	1,078	74	1,444	99	1,167	80	99	13.32	12.12	
รวมภาคใต้	9,124	8,194	6,447	5,444	66	6,023	74	4,312	53	67	15.72	17.35	
รวมทั้งประเทศ	80,106	70,926	46,333	43,213	61	42,157	59	18,615	26	39	19.63	83.85	

ต่ำกว่า 30 %
รวม 4 แห่ง

ตั้งแต่ 31 - 50%
รวม 11 แห่ง

ตั้งแต่ 51-80%
รวม 13 แห่ง

มากกว่า 80%
รวม 7 แห่ง



2.3 สภาพน้ำในอ่างเก็บน้ำ 4 เขื่อนหลักกลุ่มเจ้าพระยา (ข้อมูล วันที่ 15 ม.ค. 64)

สภาพน้ำในอ่างเก็บน้ำ ภูมิพล สิริกิติ์ แควน้อยฯ และป่าสักฯ วันที่ 15 มกราคม 2564

อ่างเก็บน้ำ	ปริมาณน้ำในอ่างฯ		ปริมาณน้ำใช้การได้		ปริมาณน้ำไหลลงอ่างฯ		ปริมาณน้ำระบาย		รับน้ำได้อีก	เปรียบเทียบน้ำใช้การ - น้อยกว่า / + มากกว่า ปี 2559
	ปี 2563	% ความจุ	ปริมาณน้ำ	% ใช้การ	วันนี้	เมื่อวาน	วันนี้	เมื่อวาน		
ภูมิพล	5,364	40	1,564	16	0.00	0.00	6.50	6.50	8,098	510
สิริกิติ์	5,117	54	2,267	34	2.40	0.64	17.00	17.17	4,393	469
ภูมิพล+สิริกิติ์	10,481	46	3,831	23	2.40	0.64	23.50	23.67	12,491	979
แควน้อยฯ	393	42	350	39	0.00	0.39	1.12	1.12	546	22
ป่าสักชลสิทธิ์	607	63	604	63	0.00	0.00	3.46	3.46	353	129
รวมทั้งหมด	11,481	46	4,785	26	2.40	1.03	28.09	28.26	13,390	1,130

(หน่วย : ล้าน ลบ.ม.)

2.4 สถานการณ์น้ำลุ่มน้ำเจ้าพระยา

แม่น้ำปิง ปริมาณน้ำไหลผ่านที่สถานี P.17 อ.บรรพตพิสัย จ.นครสวรรค์ วัดได้ 32.00 ลบ.ม./วินาที (เมื่อวาน 34.00 ลบ.ม./วินาที) ต่ำกว่าตลิ่ง 5.75 เมตร **มีแนวโน้มลดลง**

แม่น้ำน่าน ปริมาณน้ำไหลผ่านที่สถานี N.67 อ.ชุมแสง จ.นครสวรรค์ วัดได้ 98.00 ลบ.ม./วินาที (เมื่อวาน 98.00 ลบ.ม./วินาที) ต่ำกว่าตลิ่ง 9.75 เมตร **มีแนวโน้มลดลง**

แม่น้ำเจ้าพระยา ปริมาณน้ำไหลผ่านที่สถานี C.2 อ.เมืองนครสวรรค์ วัดได้ 136.00 ลบ.ม./วินาที (เมื่อวาน 140.00 ลบ.ม./วินาที) ต่ำกว่าตลิ่ง 9.52 เมตร **มีแนวโน้มลดลง** และมีปริมาณน้ำไหลผ่านท้ายเขื่อนเจ้าพระยา (C.13) ในอัตรา 80.00 ลบ.ม./วินาที (เมื่อวาน 90.00 ลบ.ม./วินาที) ไหลผ่านสถานีวัดน้ำ C.29A อ.บางไทร มีปริมาณน้ำไหลผ่านเฉลี่ย 126.00 ลบ.ม./วินาที (เมื่อวาน 188.00 ลบ.ม./วินาที)

2.5 สภาพน้ำในอ่างเก็บน้ำขนาดกลาง (ข้อมูล วันที่ 15 ม.ค. 64)

ข้อมูลวันที่ 15 มกราคม 2564																			
สรุปอ่างขนาดกลางที่มีปริมาณในช่วง <=30 % 31 - 50 % >50-80% >80 - 100 % และ >100 %																			
		31 - 50 %				>50-80%				>80 - 100 %				>100 %					
ภาค	จำนวน	สขป.	จำนวน	ภาค	จำนวน	สขป.	จำนวน	ภาค	จำนวน	สขป.	จำนวน	ภาค	จำนวน	สขป.	จำนวน	ภาค	จำนวน		
เหนือ	24	1	5	เหนือ	16	1	2	เหนือ	14	1	5	เหนือ	19	1	3	เหนือ	2	1	0
		2	14			2	10			2	5			2	9			2	1
		3	1			3	1			3	1			3	1			3	1
		4	4			4	3			4	3			4	6			4	0
ตะวันออกเฉียงเหนือ	20	5	10	ตะวันออกเฉียงเหนือ	46	5	25	ตะวันออกเฉียงเหนือ	58	5	5	ตะวันออกเฉียงเหนือ	85	5	13	ตะวันออกเฉียงเหนือ	9	5	0
		6	5			6	9			6	22			6	15			6	1
		7	2			7	12			7	13			7	19			7	1
		8	3			8	0			8	18			8	38			8	7
ตะวันออกเฉียง	2	9	2	ตะวันออกเฉียง	7	9	7	ตะวันออกเฉียง	19	9	19	ตะวันออกเฉียง	20	9	20	ตะวันออกเฉียง	3	9	3
กลาง	4	10	4	กลาง	3	10	3	กลาง	9	10	7	กลาง	5	10	4	กลาง	1	10	1
		11	0			11	0			11	0			11	0			11	0
		12	0			12	0			12	2			12	1			12	0
ตะวันตก	0	13	0	ตะวันตก	1	13	1	ตะวันตก	0	13	0	ตะวันตก	4	13	4	ตะวันตก	2	13	2
ใต้	3	14	3	ใต้	2	14	2	ใต้	8	14	5	ใต้	21	14	6	ใต้	5	14	1
		15	0			15	0			15	2			15	7			15	4
		16	0			16	0			16	1			16	7			16	0
		17	0			17	0			17	0			17	1			17	0
		รวม	53			รวม	53			รวม	75			รวม	75			รวม	108

รวมทั้งหมด 412 แห่ง

2.6 สรุปผลการจัดสรรน้ำฤดูแล้งปี 2563/64 ข้อมูล ณ 15 ม.ค. 64

ลุ่มน้ำ	แผน (ล้าน ลบ.ม.)	ผลจัดสรรน้ำ (ล้าน ลบ.ม.)	คงเหลือ (ล้าน ลบ.ม.)
ทั้งประเทศ (1 พ.ย. 63 – 30 เม.ย. 64)	16,674	6,211 (37%)	10,463 (63%)
เจ้าพระยา (4 เขื่อน) (1 พ.ย. 63 – 30 เม.ย. 64)	4,000	1,713 (43%)	2,287 (57%)
แม่กลอง (1 ม.ค. 64 – 30 มิ.ย. 64)	3,000	278 (9%)	2,722 (91%)

3. วิเคราะห์สถานการณ์

3.1 คาดการณ์ปริมาณฝนจากแบบจำลองบรรยากาศจากกรมอุตุนิยมวิทยา (3วันล่วงหน้า)

- วันที่ 15 ม.ค. 64 (15 ม.ค. 64 เวลา 07.00 น. – 16 ม.ค. 64 เวลา 07.00 น.) ไม่มีฝน
- วันที่ 16 ม.ค. 64 (16 ม.ค. 64 เวลา 07.00 น. – 17 ม.ค. 64 เวลา 07.00 น.) มีฝนตก

ปานกลาง (10.1-35.0 มม.) บริเวณพื้นที่ จ. นครศรีธรรมราช

- วันที่ 17 ม.ค.64 (17 ม.ค. 64 เวลา 07.00 น. – 18 ม.ค. 64 เวลา 07.00 น.) มีฝนตกปานกลาง (10.1-35.0 มม.) บริเวณพื้นที่ จ. นครศรีธรรมราช จ.พัทลุง และจ.สงขลา

3.2 คาดการณ์ปริมาณน้ำ (วันที่ 16 ม.ค. 64)

คาดการณ์ปริมาณน้ำไหลผ่านลุ่มน้ำปิงที่สถานี P.17 อ.บรรพตพิสัย จ.นครสวรรค์ จะมีปริมาณน้ำไหลผ่าน 31.00 ลบ.ม./วินาที มีแนวโน้มทรงตัว ลุ่มน้ำน่านที่สถานี N.67 อ.ชุมแสง จ.นครสวรรค์ จะมีปริมาณน้ำไหลผ่าน 96.00 ลบ.ม./วินาที มีแนวโน้มลดลง โดยจะทำให้ในลุ่มน้ำเจ้าพระยาที่สถานี C.2 อ.เมืองนครสวรรค์ จ.นครสวรรค์ จะมีปริมาณน้ำไหลผ่าน 132.00 ลบ.ม./วินาที มีแนวโน้มลดลง

4. รายงานสถานการณ์ค่าความเค็ม (ข้อมูล วันที่ 15 ม.ค. 64 เวลา 07:00 น.)

แม่น้ำ	สถานีเฝ้าระวัง	เกณฑ์เฝ้าระวัง (กรัม/ลิตร)	ค่าความเค็ม (กรัม/ลิตร)
เจ้าพระยา	ประปาสำแล	0.25	0.21
ปราจีน-บางปะกง	บางกระเจ็ด	2.00	1.35
ท่าจีน	ปากคลองจินดา	0.75	0.73
แม่กลอง	ปากคลองดำเนินสะดวก	2.00	0.18

5.สถานการณ์อุทกภัย และการให้ความช่วยเหลือ

สถานการณ์อุทกภัยจำนวน 1 จังหวัด ได้แก่ **จังหวัดปัตตานี**

อำเภอที่ได้รับผลกระทบ 3 อำเภอ กรมชลประทานให้ความช่วยเหลือพื้นที่ประสบอุทกภัย แบ่งเป็น เครื่องสูบน้ำ จำนวน 4 เครื่อง และเครื่องผลักดันน้ำ 10 เครื่อง

ที่		จังหวัด	สชป.	อำเภอที่ได้รับผลกระทบ	การช่วยเหลือ						
					เครื่องสูบน้ำ (เครื่อง)		เครื่องผลักดันน้ำ (เครื่อง)		Hydro Flow (เครื่อง)		เครื่องจักรสนับสนุนอื่นๆ (หน่วย)
1	ปัตตานี	17	3	4	อ.หนองจิก (2) อ.ยะรัง (2)	10	ท.หนองจิก (4) อ.เมือง (6)	-		-	
รวมการช่วยเหลือ				3	4		10		0		0

ข้อมูล ณ วันที่ 15 มกราคม 2564 เวลา 10.00 น.