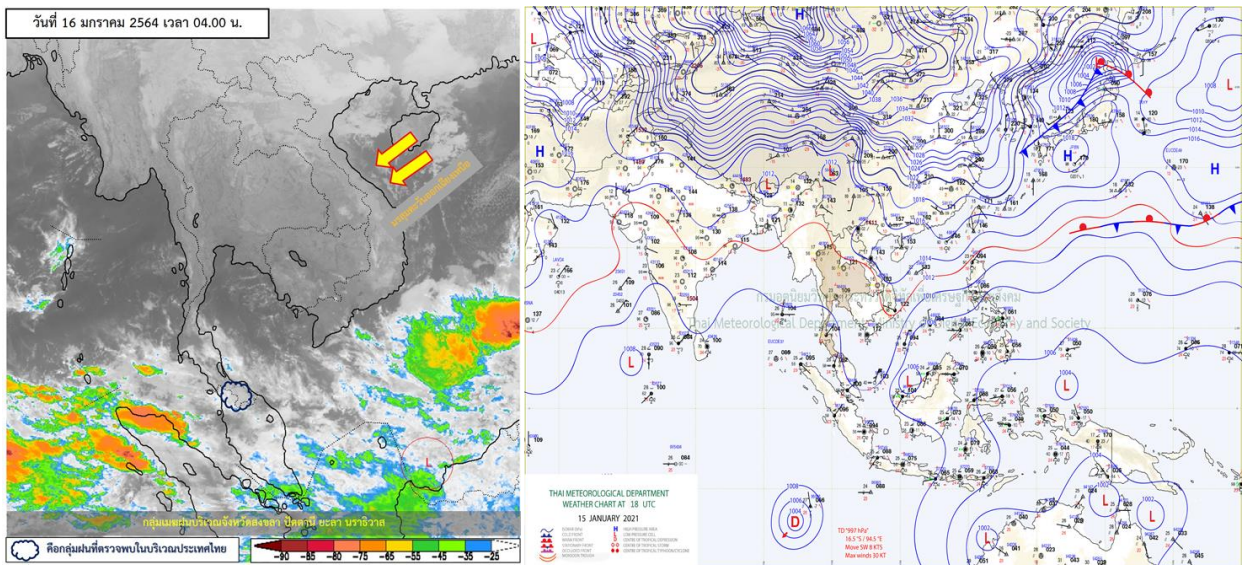




รายงานสรุปศูนย์ปฏิบัติการน้ำอัจฉริยะ
เรื่อง สถานการณ์น้ำและการเฝ้าระวัง
ประจำวันเสาร์ที่ 16 มกราคม พ.ศ. 2564

1. สภาพอากาศและปริมาณฝน

1.1 สภาพอากาศ (กรมอุตุนิยมวิทยา)



บริเวณความกดอากาศสูงหรือมวลอากาศเย็นที่ปกคลุมประเทศไทยตอนบนมีกำลังอ่อนลง ทำให้บริเวณดังกล่าวมีอุณหภูมิสูงขึ้น 1-3 องศาเซลเซียส กับมีหมอกในตอนเช้าและมีหมอกหนาในบางพื้นที่ แต่ยังคงมีอากาศหนาวเย็นบริเวณประเทศไทยตอนบน ส่วนยอดดอยและยอดภูมีอากาศหนาวถึงหนาวจัด ขอให้ประชาชนบริเวณประเทศไทยตอนบนดูแลสุขภาพเนื่องจากสภาพอากาศที่ยังคงหนาวเย็นและระวังอันตรายในการสัญจรผ่านบริเวณที่หมอกหนาไว้ด้วย สำหรับมรสุมตะวันออกเฉียงเหนือที่พัดปกคลุมอ่าวไทยและภาคใต้มีกำลังอ่อนลง ทำให้คลื่นลมบริเวณอ่าวไทยมีกำลังปานกลาง โดยอ่าวไทยตอนล่างมีคลื่นสูง 1-2 เมตร

1.2 สภาพฝน

ปริมาณฝนสูงสุด 5 อันดับ จากสำนักงานทรัพยากรน้ำแห่งชาติ เวลา 07.00 น. วันที่ 15 ม.ค.64 ถึงเวลา 07.00 น. วันที่ 16 ม.ค.64 ตามลำดับ ดังนี้

1. อ.ไทรโยค จ.กาญจนบุรี	วัดปริมาณฝนได้	21.5	มม.
2. อ.กะปง จ.พังงา	วัดปริมาณฝนได้	12.5	มม.
3. อ.ชะอวด จ.นครศรีธรรมราช	วัดปริมาณฝนได้	9.8	มม.
4. อ.สอง จ.แพร่	วัดปริมาณฝนได้	4.0	มม.
5. อ.นาทวี จ.สงขลา	วัดปริมาณฝนได้	3.5	มม.

2. สถานการณ์น้ำท่าและสภาพน้ำในอ่างเก็บน้ำ

2.1 สถานการณ์น้ำท่าในลุ่มน้ำต่างๆ (ข้อมูล วันที่ 16 ม.ค. 64 เวลา 06.00 น.)

แม่น้ำ	สถานี	ที่ตั้งสถานี	ตลิ่ง	ความจุ	ระดับน้ำ	ปริมาณน้ำ		ต่ำ(-) สูง(+) กวาดลิ่ง	อยู่ใน เกณฑ์	แนวโน้ม	
						วันนี้	เมื่อวาน				
			ม.	ม. ³ /วิ.	ม.	ม. ³ /วิ.	ม. ³ /วิ.				
1. ปิง	P.1	สะพานนารัฐ อำเภอเมือง	จังหวัดเชียงใหม่	3.70	445	1.29	11.25	8.00	-2.41	น้อย	เพิ่มขึ้น
	P.7A	สะพานบ้านห้วยยาง อำเภอเมือง	จังหวัดกำแพงเพชร	5.34	3,000	0.33	84.63	84.63	-5.01	น้อย	ทรงตัว
	P.17	บ้านท่าจั่ว อำเภอพรพตพิสัย	จังหวัดนครสวรรค์	39.80	2,990	34.04	31.00	32.00	-5.76	น้อย	ลดลง
2. วัง	W.1C	สะพานเสตุวารี อำเภอเมือง	จังหวัดลำปาง	5.20	651	-0.73	0.17	0.98	-5.93	น้อย	ทรงตัว
3. ยม	Y.1C	สะพานบ้านน้ำคิง อำเภอเมือง	จังหวัดแพร่	8.20	993	-0.04	2.02	1.85	-8.24	น้อย	เพิ่มขึ้น
4. น่าน	N.1	หน้าสำนักงานป่าไม้ อำเภอเมือง	จังหวัดน่าน	7.00	1,217	-0.19	8.95	8.95	-7.19	น้อย	ทรงตัว
	N.5A	สะพานเอกาทศรถ อำเภอเมือง	จังหวัดพิษณุโลก	10.37	1,365	2.06	184.30	164.10	-8.31	น้อย	เพิ่มขึ้น
	N.67	สะพานบ้านเกษไชโย อำเภอชุมแสง	จังหวัดนครสวรรค์	28.30	1,579	18.53	97.00	98.00	-9.77	น้อย	ลดลง
5. เจ้าพระยา	C.2	ค่ายจิรประวัติ อำเภอเมือง	จังหวัดนครสวรรค์	26.20	3,590	16.70	137.00	136.00	-9.50	น้อย	เพิ่มขึ้น
	C.13	ท้ายเขื่อนเจ้าพระยา อำเภอสรรพยา	จังหวัดชัยนาท	16.34	2,840	5.64	80.00	80.00	-10.70	น้อย	ทรงตัว
6. ป่าสัก	S.28	ท้ายเขื่อนป่าสักชลสิทธิ์ อำเภอพัฒนานิคม	จังหวัดลพบุรี	31.46	1,175	18.24	40.00	40.00	-13.22	น้อย	ทรงตัว
7. มูล	M.7	สะพานเสรีประชาธิปไตย อำเภอเมือง	จังหวัดอุบลราชธานี	7.00	2,300	2.37	52.00	59.00	-4.63	น้อย	ลดลง
8. ซี	E.20A	บ้านบ้านฟ้าหยาด อำเภอมหาชนะชัย	จังหวัดยโสธร	10.00	1,220	3.95	0.91	0.92	-6.05	น้อย	ลดลง
	B.9	บ้านสาระเห็ด อำเภอท่ายาง	จังหวัดเพชรบุรี	6.60	355	2.21	10.70	10.70	-4.39	น้อย	ทรงตัว
	B.6A	สะพานท่าเกวียน อำเภอแก่งกระจาน	จังหวัดเพชรบุรี	6.00	260	0.47	0.35	0.35	-5.53	น้อย	ทรงตัว
เพชรบุรี	B.15	สะพานเทศบาล อำเภอเมือง	จังหวัดเพชรบุรี	5.40	150	0.48	1.20	0.00	-4.92	น้อย	เพิ่มขึ้น
10. ทะเลสาบสงขลา	X.44	คลองอูตะเมา อำเภอหาดใหญ่	จังหวัดสงขลา	7.40	534	1.37	53.80	54.20	-6.03	น้อย	ลดลง
	X.170	บ้านคลองลำ อำเภอศรีนครินทร์	จังหวัดพัทลุง	25.20	290	20.96	9.00	8.50	-4.24	น้อย	เพิ่มขึ้น
11. ภาคใต้ฝั่งตะวันออก	X.180	สะพานเทศบาล อำเภอเมือง	จังหวัดชุมพร	3.80	193	0.34	25.20	24.90	-3.46	น้อย	เพิ่มขึ้น
ภาคใต้ฝั่งตะวันออก	X.119A	สะพานสันตติ อำเภอสุโขทัย	จังหวัดนครราชสีมา	8.20	203	6.29	105.60	123.05	-1.91	ปกติ	ลดลง
ภาคใต้ฝั่งตะวันออก	X.53A	คลองชุมพร อำเภอเมือง	จังหวัดชุมพร	9.30	143	2.39	1.95	1.90	-6.91	น้อย	เพิ่มขึ้น
ภาคใต้ฝั่งตะวันตก	X.212	คลองหลังสวน อำเภอหลังสวน	จังหวัดชุมพร	6.00	1,460	0.13	81.70	83.50	-5.87	น้อย	ลดลง
12. ภาคใต้ฝั่งตะวันตก	X.234	บ้านป่าหมาก อำเภอเมือง	จังหวัดตรัง	6.40	426	1.69	75.50	77.50	-4.71	ปกติ	ลดลง

○ น้ำใช้การทั้งประเทศ (อ่างเก็บน้ำขนาดใหญ่) ณ วันที่ 16 มกราคม 2564

- ปี 2559 มีน้ำ 15,373 ล้าน ลบ.ม. คิดเป็น 33%
- ปี 2563 มีน้ำ 19,693 ล้าน ลบ.ม. คิดเป็น 42%
- ปี 2564 มีน้ำ 18,539 ล้าน ลบ.ม. คิดเป็น 39%
- ปี 2564 **มากกว่า** ปี 2559 จำนวน 3,166 ล้าน ลบ.ม.
- ปี 2564 **น้อยกว่า** ปี 2563 จำนวน 1,154 ล้าน ลบ.ม.

○ น้ำใช้การในลุ่มเจ้าพระยา ณ วันที่ 16 มกราคม 2564

- ปี 2559 มีน้ำ 3,643 ล้าน ลบ.ม. คิดเป็น 20%
- ปี 2563 มีน้ำ 4,052 ล้าน ลบ.ม. คิดเป็น 22%
- ปี 2564 มีน้ำ 4,757 ล้าน ลบ.ม. คิดเป็น 26%
- ปี 2564 **มากกว่า** ปี 2559 จำนวน 1,114 ล้าน ลบ.ม.
- ปี 2564 **มากกว่า** ปี 2563 จำนวน 705 ล้าน ลบ.ม.

2.2 สภาพน้ำใช้การในอ่างเก็บน้ำขนาดใหญ่ (ข้อมูล วันที่ 16 ม.ค. 64)

ภาค อ่างเก็บน้ำเขื่อน	ความจุ ที่ รณส. (ล้าน ม. ³)	ความจุ ที่ รณก. (ล้าน ม. ³)	ความจุน้ำ ใช้การ (ล้าน ม. ³)	ณ วันที่							ไหลลง วันนี้ (ล้าน ม. ³)	ระบาย วันนี้ (ล้าน ม. ³)
				ปี2563		ปี2564						
				ปริมาตร (ล้าน ม. ³)	% รณก.	ปริมาตร (ล้าน ม. ³)	% รณก.	ปริมาตรใช้การ (ล้าน ม. ³)	% รณก.	% ใช้การ		
เหนือ												
ภูมิพล*	13,462	13,462	9,662	5,436	40	5,355	40	1,555	12	16	0.00	6.50
สิริกิติ์*	10,508	9,510	6,660	4,692	49	5,102	54	2,252	24	34	2.17	16.74
แม่จัดสมบูรณ์ชล	323	265	253	147	55	136	51	124	47	49	0.00	1.07
แม่กวางอุดมธารา	295	263	249	75	28	102	39	88	33	35	0.14	0.79
กิ่วลม	106	106	103	53	50	67	63	64	60	62	0.18	0.12
กิ่วคอหมา	209	170	164	102	60	73	43	67	39	41	0.00	0.17
แควน้อยบำรุงแดน	1,080	939	896	408	43	392	42	349	37	39	0.12	1.12
แม่มอก	110	110	94	33	30	42	38	26	24	28	0.00	0.07
รวมภาคเหนือ	26,093	24,825	17,987	10,944	44	11,269	45	4,524	18	25	2.61	26.58
ตะวันออกเฉียงเหนือ												
ห้วยหลวง	136	136	129	56	41	55	41	48	36	38	0.00	0.11
น้ำอูน	780	520	475	263	51	223	43	178	34	38	0.00	0.15
น้ำพุง*	200	165	157	87	53	86	52	78	48	50	0.02	0.09
อุพารณ์*	181	164	127	45	27	137	84	100	61	79	0.00	0.80
อุบลรัตน์*	4,640	2,431	1,850	472	19	1,418	58	837	34	45	2.09	3.54
ลำปาว	2,450	1,980	1,880	1,315	66	896	45	796	40	42	0.00	2.77
ลำตะคอง	445	314	292	146	46	333	106	311	99	106	0.31	0.86
ลำพระเพลิง	242	155	154	21	14	151	98	150	97	98	0.12	0.52
มูลบน	350	141	134	48	34	139	99	132	94	99	0.19	0.42
ลำแซะ	325	275	268	78	28	237	86	230	84	86	0.00	0.90
ลำน้ำรอง	197	121	118	22	18	95	78	92	76	78	0.04	0.14
สิรินธร*	1,966	1,966	1,135	1,662	85	1,568	80	736	37	65	0.00	0.00
รวมภาค ตอน.	11,911	8,368	6,676	4,216	50	5,340	64	3,689	44	55	2.77	10.30
กลาง												
ป่าสักชลสิทธิ์	960	960	957	212	22	604	63	601	63	63	0.00	3.47
ทับเสลา	190	160	143	36	22	107	67	90	56	63	0.00	0.17
กระเสียว	390	299	259	60	20	197	66	157	53	61	0.00	0.02
รวมภาคกลาง	1,540	1,419	1,135	308	22	908	64	848	60	62	0.00	3.66
ตะวันตก												
ศรีนครินทร์*	18,770	17,745	7,480	14,816	83	13,043	74	2,778	16	37	3.39	11.99
วีรราชกรม*	11,000	8,860	5,848	6,764	76	4,552	51	1,540	17	26	1.86	8.97
รวมภาคตะวันตก	29,770	26,605	13,328	21,580	81	17,595	66	4,318	16	32	5.25	20.96
ตะวันออก												
ขุนด่านปราการชล	225	224	219	142	63	162	72	158	70	72	0.00	2.48
คลองสิียด	450	420	390	98	23	142	34	112	27	29	0.00	1.83
บางพระ	127	117	105	49	42	71	61	59	50	56	0.00	0.28
หนองปลาไหล	206	164	150	47	28	148	90	134	82	90	0.31	0.00
ประแสร์	322	295	275	113	38	222	75	202	68	73	0.00	0.34
นฤบดินทรจินดา	338	295	276	197	67	207	70	187	63	68	0.06	1.20
รวมภาคตะวันออก	1,668	1,515	760	645	43	952	63	852	56	60	0.38	6.14
ใต้												
แก่งกระจาน	900	710	645	430	61	504	71	439	62	68	0.87	1.56
ปราณบุรี	490	391	373	264	68	340	87	322	82	86	0.00	1.32
รัชชประภา*	6,144	5,639	4,287	3,663	65	3,730	66	2,379	42	55	0.49	2.91
บางลา*	1,590	1,454	1,178	1,077	74	1,444	99	1,167	80	99	12.32	12.17
รวมภาคใต้	9,124	8,194	6,447	5,434	66	6,018	73	4,307	53	66	13.68	17.96
รวมทั้งประเทศ	80,106	70,926	46,333	43,128	61	42,081	59	18,539	26	39	24.68	85.60

ต่ำกว่า 30 %
รวม 4 แห่ง

ตั้งแต่ 31 - 50%
รวม 11 แห่ง

ตั้งแต่ 51-80%
รวม 13 แห่ง

มากกว่า 80%
รวม 7 แห่ง

2.3 สภาพน้ำในอ่างเก็บน้ำ 4 เขื่อนหลักกลุ่มเจ้าพระยา (ข้อมูล วันที่ 16 ม.ค. 64)

สภาพน้ำในอ่างเก็บน้ำ ภูมิพล สิริกิติ์ แควน้อยฯ และป่าสักฯ วันที่ 16 มกราคม 2564

อ่างเก็บน้ำ	ปริมาณน้ำในอ่างฯ		ปริมาณน้ำใช้การได้		ปริมาณน้ำไหลลงอ่างฯ		ปริมาณน้ำระบาย		รับน้ำได้อีก	เปรียบเทียบน้ำใช้การ - น้อยกว่า / + มากกว่า ปี 2559
	ปี 2563	% ความจุ	ปริมาณน้ำ	% ใช้การ	วันนี้	เมื่อวาน	วันนี้	เมื่อวาน		
ภูมิพล	5,355	40	1,555	16	0.00	0.00	6.50	6.50	8,107	505
สิริกิติ์	5,102	54	2,252	34	2.17	2.40	16.74	17.00	4,408	459
ภูมิพล+สิริกิติ์	10,457	46	3,807	23	2.17	2.40	23.24	23.50	12,515	964
แควน้อยฯ	392	42	349	39	0.12	0.00	1.12	1.12	547	22
ป่าสักชลสิทธิ์	604	63	601	63	0.00	0.00	3.47	3.46	356	129
รวมทั้งหมด	11,453	46	4,757	26	2.29	2.40	27.83	28.09	13,418	1,114

(หน่วย : ล้าน ลบ.ม.)

2.4 สถานการณ์น้ำลุ่มน้ำเจ้าพระยา

แม่น้ำปิง ปริมาณน้ำไหลผ่านที่สถานี P.17 อ.บรรพตพิสัย จ.นครสวรรค์ วัดได้ 31.00 ลบ.ม./วินาที (เมื่อวาน 32.00 ลบ.ม./วินาที) ต่ำกว่าตลิ่ง 5.76 เมตร **มีแนวโน้มลดลง**

แม่น้ำน่าน ปริมาณน้ำไหลผ่านที่สถานี N.67 อ.ชุมแสง จ.นครสวรรค์ วัดได้ 97.00 ลบ.ม./วินาที (เมื่อวาน 98.00 ลบ.ม./วินาที) ต่ำกว่าตลิ่ง 9.77 เมตร **มีแนวโน้มลดลง**

แม่น้ำเจ้าพระยา ปริมาณน้ำไหลผ่านที่สถานี C.2 อ.เมืองนครสวรรค์ วัดได้ 137.00 ลบ.ม./วินาที (เมื่อวาน 136.00 ลบ.ม./วินาที) ต่ำกว่าตลิ่ง 9.50 เมตร **มีแนวโน้มลดลง** และมีปริมาณน้ำไหลผ่านท้ายเขื่อนเจ้าพระยา (C.13) ในอัตรา 80.00 ลบ.ม./วินาที (เมื่อวาน 80.00 ลบ.ม./วินาที) ไหลผ่านสถานีวัดน้ำ C.29A อ.บางไทร มีปริมาณน้ำไหลผ่านเฉลี่ย -46.00 ลบ.ม./วินาที (เมื่อวาน 126.00 ลบ.ม./วินาที)

2.5 สภาพน้ำในอ่างเก็บน้ำขนาดกลาง (ข้อมูล วันที่ 16 ม.ค. 64)

ข้อมูลวันที่ 16 มกราคม 2564																			
สรุปอ่างขนาดกลางที่มีปริมาณในช่วง <=30 % 31 - 50 % >50-80% >80 - 100 % และ >100 %																			
		31 - 50 %				>50-80%				>80 - 100 %				>100 %					
ภาค	จำนวน	สขป.	จำนวน	ภาค	จำนวน	สขป.	จำนวน	ภาค	จำนวน	สขป.	จำนวน	ภาค	จำนวน	สขป.	จำนวน	ภาค	จำนวน		
เหนือ	24	1	5	เหนือ	16	1	2	เหนือ	14	1	5	เหนือ	19	1	3	เหนือ	2	1	0
		2	14			2	10			2	5			2	9			2	1
		3	1			3	1			3	1			3	1			3	1
		4	4			4	3			4	3			4	6			4	0
ตะวันออกเฉียงเหนือ	21	5	11	ตะวันออกเฉียงเหนือ	46	5	24	ตะวันออกเฉียงเหนือ	60	5	5	ตะวันออกเฉียงเหนือ	83	5	13	ตะวันออกเฉียงเหนือ	8	5	0
		6	5			6	9			6	23			6	15			6	0
		7	2			7	12			7	14			7	18			7	1
		8	3			8	1			8	18			8	37			8	7
ตะวันออกเฉียง	2	9	2	ตะวันออกเฉียง	7	9	7	ตะวันออกเฉียง	19	9	19	ตะวันออกเฉียง	20	9	20	ตะวันออกเฉียง	3	9	3
กลาง	4	10	4	กลาง	3	10	3	กลาง	9	10	7	กลาง	5	10	4	กลาง	1	10	1
		11	0			11	0			11	0			11	0			11	0
		12	0			12	0			12	2			12	1			12	0
ตะวันตก	0	13	0	ตะวันตก	1	13	1	ตะวันตก	0	13	0	ตะวันตก	4	13	4	ตะวันตก	2	13	2
ใต้	3	14	3	ใต้	2	14	2	ใต้	8	14	5	ใต้	22	14	6	ใต้	4	14	1
		15	0			15	0			15	2			15	8			15	3
		16	0			16	0			16	1			16	7			16	0
		17	0			17	0			17	0			17	1			17	0
รวม	54	รวม	54	รวม	75	รวม	75	รวม	110	รวม	110	รวม	153	รวม	153	รวม	20	รวม	20

รวมทั้งหมด 412 แห่ง

2.6 สรุปผลการจัดสรรน้ำฤดูแล้งปี 2563/64 ข้อมูล ณ 16 ม.ค. 64

ลุ่มน้ำ	แผน (ล้าน ลบ.ม.)	ผลจัดสรรน้ำ (ล้าน ลบ.ม.)	คงเหลือ (ล้าน ลบ.ม.)
ทั้งประเทศ (1 พ.ย. 63 – 30 เม.ย. 64)	16,674	6,311 (38%)	10,363 (62%)
เจ้าพระยา (4 เขื่อน) (1 พ.ย. 63 – 30 เม.ย. 64)	4,000	1,745 (44%)	2,255 (56%)
แม่กลอง (1 ม.ค. 64 – 30 มิ.ย. 64)	3,000	299 (10%)	2,701 (90%)

3. วิเคราะห์สถานการณ์

3.1 คาดการณ์ปริมาณฝนจากแบบจำลองบรรยากาศจากกรมอุตุนิยมวิทยา (3วันล่วงหน้า)

- วันที่ 16 ม.ค. 64 (16 ม.ค. 64 เวลา 07.00 น. – 17 ม.ค. 64 เวลา 07.00 น.) ไม่มีฝน
- วันที่ 17 ม.ค. 64 (17 ม.ค. 64 เวลา 07.00 น. – 18 ม.ค. 64 เวลา 07.00 น.) มีฝนตกปานกลาง (10.1-35.0 มม.) บริเวณพื้นที่ จ. นครศรีธรรมราช จ.พัทลุง และจ.สงขลา
- วันที่ 18 ม.ค. 64 (18 ม.ค. 64 เวลา 07.00 น. – 19 ม.ค. 64 เวลา 07.00 น.) มีฝนตกปานกลาง (10.1-35.0 มม.) บริเวณพื้นที่ จ.พัทลุง จ.สงขลา จ.ยะลา และนราธิวาส

3.2 คาดการณ์ปริมาณน้ำ (วันที่ 17 ม.ค. 64)

คาดการณ์ปริมาณน้ำไหลผ่านลุ่มน้ำปิงที่สถานี P.17 อ.บรรพตพิสัย จ.นครสวรรค์ จะมีปริมาณน้ำไหลผ่าน 31.00 ลบ.ม./วินาที **มีแนวโน้มทรงตัว** ลุ่มน้ำน่านที่สถานี N.67 อ.ชุมแสง จ.นครสวรรค์ จะมีปริมาณน้ำไหลผ่าน 95.00 ลบ.ม./วินาที **มีแนวโน้มลดลง** โดยจะทำให้ในลุ่มน้ำเจ้าพระยาที่สถานี C.2 อ.เมืองนครสวรรค์ จ.นครสวรรค์ จะมีปริมาณน้ำไหลผ่าน 135.00 ลบ.ม./วินาที **มีแนวโน้มลดลง**

4. รายงานสถานการณ์ค่าความเค็ม (ข้อมูล วันที่ 16 ม.ค. 64 เวลา 07:00 น.)

แม่น้ำ	สถานีเฝ้าระวัง	เกณฑ์เฝ้าระวัง (กรัม/ลิตร)	ค่าความเค็ม (กรัม/ลิตร)
เจ้าพระยา	ประปาสำแล	0.25	0.21
ปราจีน-บางปะกง	บางกระเจ็ด	2.00	1.30
ท่าจีน	ปากคลองจินดา	0.75	0.66
แม่กลอง	ปากคลองดำเนินสะดวก	2.00	0.17

5.สถานการณ์อุทกภัย และการให้ความช่วยเหลือ

สถานการณ์อุทกภัยจำนวน 1 จังหวัด ได้แก่ **จังหวัดปัตตานี**

อำเภอที่ได้รับผลกระทบ 2 อำเภอ กรมชลประทานให้ความช่วยเหลือพื้นที่ประสบอุทกภัย แบ่งเป็น เครื่องสูบน้ำ จำนวน 5 เครื่อง และเครื่องผลักดันน้ำ 10 เครื่อง

 การให้ความช่วยเหลืออุทกภัย (พื้นที่ภาคใต้) ปี 2564 กรมชลประทาน 											
ที่	จังหวัด	สขป.	อำเภอที่ได้รับผลกระทบ	การช่วยเหลือ							
				เครื่องสูบน้ำ (เครื่อง)		เครื่องผลักดันน้ำ (เครื่อง)		Hydro Flow (เครื่อง)	เครื่องจักรสนับสนุนอื่นๆ (หน่วย)		
1	ปัตตานี	17	2	5	อ.หนองจิก (2) อ.ยะรัง (3)	10	ท.หนองจิก (4) อ.เมือง (6)	-		-	
รวมการช่วยเหลือ			2	5		10		0		0	

ข้อมูล ณ วันที่ 16 มกราคม 2564 เวลา 07.00 น.