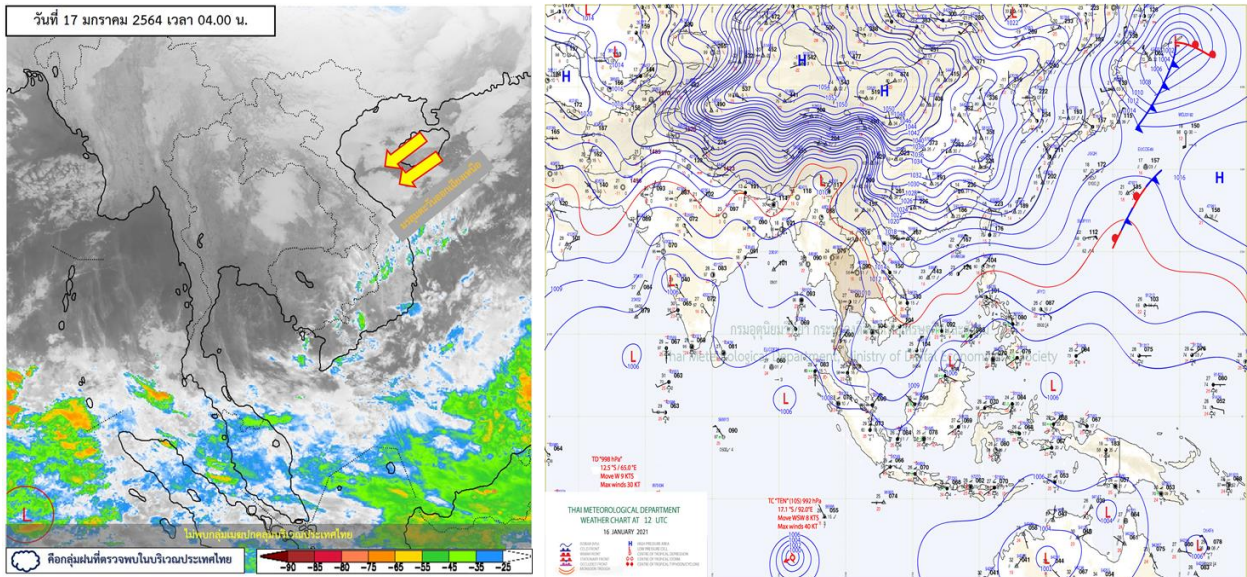




รายงานสรุปศูนย์ปฏิบัติการน้ำอัจฉริยะ
เรื่อง สถานการณ์น้ำและการเฝ้าระวัง
ประจำวันอาทิตย์ที่ 17 มกราคม พ.ศ. 2564

1. สภาพอากาศและปริมาณฝน

1.1 สภาพอากาศ (กรมอุตุนิยมวิทยา)



บริเวณความกดอากาศสูงกำลังค่อนข้างแรงระลอกใหม่จากประเทศจีนได้แผ่ลงมาปกคลุมถึงประเทศเวียดนามตอนบนแล้ว คาดว่าจะแผ่ลงมาปกคลุมประเทศไทยตอนบนในวันนี้ (17 ม.ค. 64) ทำให้บริเวณดังกล่าวมีอากาศหนาวเย็นลงและมีลมแรง อุณหภูมิจะลดลง 4-6 องศาเซลเซียส สำหรับมรสุมตะวันออกเฉียงเหนือที่พัดปกคลุมอ่าวไทยและภาคใต้มีกำลังแรง ทำให้คลื่นลมบริเวณอ่าวไทยมีกำลังแรงขึ้น โดยอ่าวไทยตอนล่างมีคลื่นสูง 2-3 เมตร ขอให้ชาวเรือเดินเรือด้วยความระมัดระวัง และเรือเล็กบริเวณอ่าวไทยตอนล่างควรงดออกจากฝั่งในช่วงวันที่ 17-20 ม.ค. 64

1.2 สภาพฝน

ปริมาณฝนสูงสุด 5 อันดับ จากสำนักงานทรัพยากรน้ำแห่งชาติ เวลา 07.00 น. วันที่ 16 ม.ค.64 ถึงเวลา 07.00 น. วันที่ 17 ม.ค.64 ตามลำดับ ดังนี้

1. อ.ทุ่งหัวช้าง จ.ลำพูน	วัดปริมาณฝนได้	45.5	มม.
2. อ.พระแสง จ.สุราษฎร์ธานี	วัดปริมาณฝนได้	40.0	มม.
3. อ.เวียงสระ จ.สุราษฎร์ธานี	วัดปริมาณฝนได้	36.2	มม.
4. อ.ชะอวด จ.นครศรีธรรมราช	วัดปริมาณฝนได้	36.0	มม.
5. อ.กงหรา จ.พัทลุง	วัดปริมาณฝนได้	35.0	มม.

2. สถานการณ์น้ำท่าและสภาพน้ำในอ่างเก็บน้ำ

2.1 สถานการณ์น้ำท่าในลุ่มน้ำต่างๆ (ข้อมูล วันที่ 17 ม.ค. 64 เวลา 06.00 น.)

แม่น้ำ	สถานี	ที่ตั้งสถานี	ตลิ่ง	ความจุ	ระดับน้ำ	ปริมาณน้ำ		ต่ำ(-) สูง(+) กว่าตลิ่ง	อยู่ใน เกณฑ์	แนวโน้ม	
						วันนี้	เมื่อวาน				
			ม.	ม. ³ / วิ.	ม.	ม. ³ / วิ.	ม. ³ / วิ.				
1. ปิง	P.1	สะพานวรุณี อำเภอเมือง	จังหวัดเชียงใหม่	3.70	445	1.36	13.00	11.25	-2.34	น้อย	เพิ่มขึ้น
	P.7A	สะพานบ้านห้วยยาง อำเภอเมือง	จังหวัดกำแพงเพชร	5.34	3,000	0.32	82.32	84.63	-5.02	น้อย	ลดลง
	P.17	บ้านท่าวี อำเภอบรรพตพิสัย	จังหวัดนครสวรรค์	39.80	2,990	34.04	31.00	31.00	-5.76	น้อย	ทรงตัว
2. วัง	W.1C	สะพานเสตุวารี อำเภอเมือง	จังหวัดลำปาง	5.20	651	-0.75	0.15	0.17	-5.95	น้อย	ทรงตัว
3. ยม	Y.1C	สะพานบ้านน้ำไค้ง อำเภอเมือง	จังหวัดแพร่	8.20	993	-0.03	2.19	2.02	-8.23	น้อย	เพิ่มขึ้น
4. น่าน	N.1	หน้าสำนักงานป่าไม้ อำเภอเมือง	จังหวัดน่าน	7.00	1,217	-0.19	8.95	8.95	-7.19	น้อย	ทรงตัว
	N.5A	สะพานเอกาทรถ อำเภอเมือง	จังหวัดพิษณุโลก	10.37	1,365	1.83	167.00	184.30	-8.54	น้อย	ลดลง
	N.67	สะพานบ้านเกยไชย อำเภอชุมแสง	จังหวัดนครสวรรค์	28.30	1,579	18.70	106.00	97.00	-9.60	น้อย	เพิ่มขึ้น
5. เจ้าพระยา	C.2	ค่ายจิระประวัติ อำเภอเมือง	จังหวัดนครสวรรค์	26.20	3,590	16.73	140.00	137.00	-9.47	น้อย	เพิ่มขึ้น
	C.13	ท้ายเขื่อนเจ้าพระยา อำเภอสรรพยา	จังหวัดชัยนาท	16.34	2,840	5.64	80.00	80.00	-10.70	น้อย	ทรงตัว
6. ป่าสัก	S.28	ท้ายเขื่อนป่าสักชลสิทธิ์ อำเภอพัฒนานิคม	จังหวัดลพบุรี	31.46	1,175	18.23	40.00	40.00	-13.23	น้อย	ทรงตัว
7. มูล	M.7	สะพานเสรีประชาธิปไตย อำเภอเมือง	จังหวัดอุบลราชธานี	7.00	2,300	2.28	44.00	52.00	-4.72	น้อย	ลดลง
8. ชี	E.20A	บ้านบ้านฟ้าหยาด อำเภอมหาชนะชัย	จังหวัดยโสธร	10.00	1,220	3.94	0.91	0.91	-6.06	น้อย	ทรงตัว
	B.9	บ้านสระเห็ด อำเภอท่ายาง	จังหวัดเพชรบุรี	6.60	355	2.21	10.70	10.70	-4.39	น้อย	ทรงตัว
	B.6A	สะพานท่าเกวียน อำเภอแก่งกระจาน	จังหวัดเพชรบุรี	6.00	260	0.47	0.35	0.35	-5.53	น้อย	ทรงตัว
9. เพชรบุรี	B.15	สะพานเทศบาล อำเภอเมือง	จังหวัดเพชรบุรี	5.40	150	0.54	2.14	1.20	-4.86	น้อย	เพิ่มขึ้น
	X.44	คลองอูตะมา อำเภอหาดใหญ่	จังหวัดสงขลา	7.40	534	1.33	52.20	53.80	-6.07	น้อย	ลดลง
	X.170	บ้านคลองลำ อำเภอศรีนครินทร์	จังหวัดพัทลุง	25.20	290	20.90	7.50	9.00	-4.30	น้อย	ลดลง
11. ภาคใต้ฝั่งตะวันออก	X.180	สะพานเทศบาล อำเภอเมือง	จังหวัดชุมพร	3.80	193	0.28	23.40	25.20	-3.52	น้อย	ลดลง
	X.119A	สะพานลั่นตุ อำเภอสุโขทัย-ลก	จังหวัดนครราชสีมา	8.20	203	5.97	92.80	105.60	-2.23	ปกติ	ลดลง
	X.53A	คลองชุมพร อำเภอเมือง	จังหวัดชุมพร	9.30	143	2.35	1.75	1.95	-6.95	น้อย	ลดลง
ภาคใต้ฝั่งตะวันออก	X.212	คลองหลังสวน อำเภอหลังสวน	จังหวัดชุมพร	6.00	1,460	0.10	79.00	81.70	-5.90	น้อย	ลดลง
ภาคใต้ฝั่งตะวันตก	X.234	บ้านป่าหมาก อำเภอเมือง	จังหวัดตรัง	6.40	426	1.62	72.00	75.50	-4.78	ปกติ	ลดลง

○ น้ำใช้การทั่วประเทศ (อ่างเก็บน้ำขนาดใหญ่) ณ วันที่ 17 มกราคม 2564

- ปี 2559 มีน้ำ 15,302 ล้าน ลบ.ม. คิดเป็น 33%
- ปี 2563 มีน้ำ 19,598 ล้าน ลบ.ม. คิดเป็น 41%
- ปี 2564 มีน้ำ 18,455 ล้าน ลบ.ม. คิดเป็น 39%
- ปี 2564 **มากกว่า** ปี 2559 จำนวน 3,153 ล้าน ลบ.ม.
- ปี 2564 **น้อยกว่า** ปี 2563 จำนวน 1,143 ล้าน ลบ.ม.

○ น้ำใช้การในลุ่มเจ้าพระยา ณ วันที่ 17 มกราคม 2564

- ปี 2559 มีน้ำ 3,627 ล้าน ลบ.ม. คิดเป็น 20%
- ปี 2563 มีน้ำ 4,026 ล้าน ลบ.ม. คิดเป็น 22%
- ปี 2564 มีน้ำ 4,726 ล้าน ลบ.ม. คิดเป็น 26%
- ปี 2564 **มากกว่า** ปี 2559 จำนวน 1,099 ล้าน ลบ.ม.
- ปี 2564 **มากกว่า** ปี 2563 จำนวน 700 ล้าน ลบ.ม.

2.2 สภาพน้ำใช้การในอ่างเก็บน้ำขนาดใหญ่ (ข้อมูล วันที่ 17 ม.ค. 64)

ภาค อ่างเก็บน้ำเขื่อน	ความจุ ที่ รณส. (ล้าน ม. ³)	ความจุ ที่ รณก. (ล้าน ม. ³)	ความจุ น้ำ ใช้การ (ล้าน ม. ³)	ณ วันที่								ไหลลง วันนี้ (ล้าน ม. ³)	ระบาย วันนี้ (ล้าน ม. ³)
				ปี2563		ปี2564							
				ปริมาตร (ล้าน ม. ³)	% รณก.	ปริมาตร (ล้าน ม. ³)	% รณก.	ปริมาตรใช้การ (ล้าน ม. ³)	% รณก.	ใช้การ			
เหนือ													
ภูมิพล*	13,462	13,462	9,662	5,428	40	5,344	40	1,544	11	16	0.00	6.50	
สิริกิติ์*	10,508	9,510	6,660	4,679	49	5,087	53	2,237	24	34	2.47	17.01	
แม่จันสมบูรณ์ชล	323	265	253	146	55	136	51	124	47	49	0.00	0.39	
แม่กวางอุดมธารา	295	263	249	75	28	102	39	88	33	35	0.21	0.75	
ก้อลม	106	106	103	53	50	67	63	64	60	62	0.18	0.12	
ก้อคองหมา	209	170	164	101	60	73	43	67	39	41	0.00	0.17	
แควน้อยบำรุงแดน	1,080	939	896	404	43	390	42	347	37	39	0.00	1.12	
แม่มอก	110	110	94	33	30	42	38	26	24	28	0.00	0.07	
รวมภาคเหนือ	26,093	24,825	17,987	10,919	44	11,241	45	4,496	18	25	2.86	26.13	
ตะวันออกเฉียงเหนือ													
ห้วยหลวง	136	136	129	56	41	55	40	48	36	37	0.00	0.11	
น้ำอูน	780	520	475	262	50	223	43	178	34	38	0.18	0.18	
น้ำพุง*	200	165	157	87	53	86	52	78	48	50	0.07	0.00	
จุฬารัตน์*	181	164	127	45	27	136	83	99	60	78	0.00	0.80	
อุบลรัตน์*	4,640	2,431	1,850	470	19	1,413	58	832	34	45	0.00	3.54	
ลำปาว	2,450	1,980	1,880	1,307	66	893	45	793	40	42	0.00	2.76	
ลำตะคอง	445	314	292	145	46	332	106	309	98	106	0.05	0.86	
ลำพระเพลิง	242	155	154	21	14	151	97	149	96	97	0.12	0.52	
มูลบน	350	141	134	47	34	139	99	132	94	98	0.04	0.43	
ลำแซะ	325	275	268	78	28	234	85	227	83	85	0.00	0.90	
ลำนางรอง	197	121	118	22	18	95	78	92	75	78	0.00	0.09	
สิรินธร*	1,966	1,966	1,135	1,660	84	1,565	80	734	37	65	0.00	0.00	
รวมภาคตอน.	11,911	8,368	6,676	4,202	50	5,322	64	3,671	44	55	0.46	10.19	
กลาง													
ป่าสักชลสิทธิ์	960	960	957	211	22	600	63	597	62	62	0.00	3.48	
ทับเสลา	190	160	143	36	22	106	66	89	56	62	0.00	0.17	
กระเสียว	390	299	259	60	20	197	66	157	53	61	0.00	0.02	
รวมภาคกลาง	1,540	1,419	1,135	307	22	904	64	844	59	62	0.00	3.67	
ตะวันตก													
ศรีนครินทร์*	18,770	17,745	7,480	14,794	83	13,029	73	2,764	16	37	1.88	12.04	
วีรลวงกรณ*	11,000	8,860	5,848	6,744	76	4,544	51	1,532	17	26	1.90	9.00	
รวมภาคตะวันตก	29,770	26,605	13,328	21,538	81	17,573	66	4,296	16	32	3.78	21.04	
ตะวันออก													
ขุนด่านปราการชล	225	224	219	141	63	160	71	155	69	71	0.00	2.51	
คลองสิียด	450	420	390	96	23	140	33	110	26	28	0.00	1.83	
บางพระ	127	117	105	49	42	71	61	59	50	56	0.00	0.28	
หนองปลาไหล	206	164	150	46	28	147	90	134	82	89	0.23	0.00	
ประแสร์	322	295	275	112	38	222	75	202	68	73	0.00	0.15	
นฤปดินทรจินดา	338	295	276	196	66	205	70	186	63	67	0.06	1.20	
รวมภาคตะวันออก	1,668	1,515	760	641	42	945	62	845	56	60	0.29	5.96	
ใต้													
แก่งกระจาน	900	710	645	427	60	503	71	438	62	68	0.87	1.56	
ปราณบุรี	490	391	373	263	67	338	86	320	82	86	0.00	1.32	
ราชประภา*	6,144	5,639	4,287	3,659	65	3,729	66	2,377	42	55	2.07	3.08	
บางนาง*	1,590	1,454	1,178	1,076	74	1,443	99	1,166	80	99	11.21	12.13	
รวมภาคใต้	9,124	8,194	6,447	5,426	66	6,013	73	4,302	53	66	14.15	18.09	
รวมทั้งประเทศ	80,106	70,926	46,333	43,032	61	41,997	59	18,455	26	39	21.54	85.08	

ต่ำกว่า 30 %
รวม 4 แห่ง

ตั้งแต่ 31 - 50%
รวม 11 แห่ง

ตั้งแต่ 51-80%
รวม 13 แห่ง

มากกว่า 80%
รวม 7 แห่ง

2.3 สภาพน้ำในอ่างเก็บน้ำ 4 เขื่อนหลักกลุ่มเจ้าพระยา (ข้อมูล วันที่ 17 ม.ค. 64)

สภาพน้ำในอ่างเก็บน้ำ ภูมิพล สิริกิติ์ แควน้อยฯ และป่าสักฯ วันที่ 17 มกราคม 2564

อ่างเก็บน้ำ	ปริมาณน้ำในอ่างฯ		ปริมาณน้ำใช้การได้		ปริมาณน้ำไหลลงอ่างฯ		ปริมาณน้ำระบาย		รับน้ำได้อีก	เปรียบเทียบน้ำใช้การ - น้อยกว่า / + มากกว่า ปี 2559
	ปี 2563	% ความจุ	ปริมาณน้ำ	% ใช้การ	วันนี้	เมื่อวาน	วันนี้	เมื่อวาน		
ภูมิพล	5,344	40	1,544	16	0.00	0.00	6.50	6.50	8,118	500
สิริกิติ์	5,087	53	2,237	34	2.47	2.17	17.01	16.74	4,423	449
ภูมิพล+สิริกิติ์	10,431	45	3,781	23	2.47	2.17	23.51	23.24	12,541	949
แควน้อยฯ	390	42	347	39	0.00	0.12	1.12	1.12	549	22
ป่าสักชลสิทธิ์	600	63	597	62	0.00	0.00	3.48	3.47	360	127
รวมทั้งหมด	11,422	46	4,726	26	2.47	2.29	28.12	27.83	13,449	1,098

(หน่วย : ล้าน ลบ.ม.)

2.4 สถานการณ์น้ำลุ่มน้ำเจ้าพระยา

แม่น้ำปิง ปริมาณน้ำไหลผ่านที่สถานี P.17 อ.บรรพตพิสัย จ.นครสวรรค์ วัดได้ 31.00 ลบ.ม./วินาที (เมื่อวาน 31.00 ลบ.ม./วินาที) ต่ำกว่าตลิ่ง 5.76 เมตร มี**แนวโน้มทรงตัว**

แม่น้ำน่าน ปริมาณน้ำไหลผ่านที่สถานี N.67 อ.ชุมแสง จ.นครสวรรค์ วัดได้ 106.00 ลบ.ม./วินาที (เมื่อวาน 97.00 ลบ.ม./วินาที) ต่ำกว่าตลิ่ง 9.60 เมตร มี**แนวโน้มเพิ่มขึ้น**

แม่น้ำเจ้าพระยา ปริมาณน้ำไหลผ่านที่สถานี C.2 อ.เมืองนครสวรรค์ วัดได้ 140.00 ลบ.ม./วินาที (เมื่อวาน 137.00 ลบ.ม./วินาที) ต่ำกว่าตลิ่ง 9.47 เมตร มี**แนวโน้มเพิ่มขึ้น** และมีปริมาณน้ำไหลผ่านท้ายเขื่อนเจ้าพระยา (C.13) ในอัตรา 80.00 ลบ.ม./วินาที (เมื่อวาน 80.00 ลบ.ม./วินาที) ไหลผ่านสถานีวัดน้ำ C.29A อ.บางไทร มีปริมาณน้ำไหลผ่านเฉลี่ย 15.00 ลบ.ม./วินาที (เมื่อวาน -46.00 ลบ.ม./วินาที)

2.5 สภาพน้ำในอ่างเก็บน้ำขนาดกลาง (ข้อมูล วันที่ 17 ม.ค. 64)

ข้อมูลวันที่ 17 มกราคม 2564																			
สรุปอ่างขนาดกลางที่มีปริมาณในช่วง <=30 % 31 - 50 % >50-80% >80 - 100 % และ >100 %																			
		31 - 50 %				>50-80%				>80 - 100 %				>100 %					
ภาค	จำนวน	สขป.	จำนวน	ภาค	จำนวน	สขป.	จำนวน	ภาค	จำนวน	สขป.	จำนวน	ภาค	จำนวน	สขป.	จำนวน	ภาค	จำนวน		
เหนือ	24	1	5	เหนือ	16	1	2	เหนือ	14	1	5	เหนือ	19	1	3	เหนือ	2	1	0
		2	14			2	10			2	5			2	9			2	1
		3	1			3	1			3	1			3	1			3	1
		4	4			4	3			4	3			4	6			4	0
ตะวันออกเฉียงเหนือ	21	5	11	ตะวันออกเฉียงเหนือ	46	5	24	ตะวันออกเฉียงเหนือ	62	5	5	ตะวันออกเฉียงเหนือ	83	5	13	ตะวันออกเฉียงเหนือ	6	5	0
		6	5			6	9			6	24			6	14			6	0
		7	2			7	12			7	14			7	18			7	1
		8	3			8	1			8	19			8	38			8	5
ตะวันออกเฉียง	2	9	2	ตะวันออกเฉียง	7	9	7	ตะวันออกเฉียง	19	9	19	ตะวันออกเฉียง	20	9	20	ตะวันออกเฉียง	3	9	3
กลาง	4	10	4	กลาง	3	10	3	กลาง	9	10	7	กลาง	5	10	4	กลาง	1	10	1
		11	0			11	0			11	0			11	0			11	0
		12	0			12	0			12	2			12	1			12	0
ตะวันตก	0	13	0	ตะวันตก	1	13	1	ตะวันตก	0	13	0	ตะวันตก	4	13	4	ตะวันตก	2	13	2
ใต้	3	14	3	ใต้	2	14	2	ใต้	9	14	6	ใต้	20	14	5	ใต้	5	14	1
		15	0			15	0			15	2			15	7			15	4
		16	0			16	0			16	1			16	7			16	0
		17	0			17	0			17	0			17	1			17	0
รวม	54	รวม	54	รวม	75	รวม	75	รวม	113	รวม	113	รวม	151	รวม	151	รวม	19	รวม	19

รวมทั้งหมด 412 แห่ง

2.6 สรุปผลการจัดสรรน้ำฤดูแล้งปี 2563/64 ข้อมูล ณ 17 ม.ค. 64

ลุ่มน้ำ	แผน (ล้าน ลบ.ม.)	ผลจัดสรรน้ำ (ล้าน ลบ.ม.)	คงเหลือ (ล้าน ลบ.ม.)
ทั้งประเทศ (1 พ.ย. 63 – 30 เม.ย. 64)	16,674	6,409 (38%)	10,265 (62%)
เจ้าพระยา (4 เขื่อน) (1 พ.ย. 63 – 30 เม.ย. 64)	4,000	1,778 (44%)	2,222 (56%)
แม่กลอง (1 ม.ค. 64 – 30 มิ.ย. 64)	3,000	320 (11%)	2,680 (89%)

3. วิเคราะห์สถานการณ์

3.1 คาดการณ์ปริมาณฝนจากแบบจำลองบรรยากาศจากกรมอุตุนิยมวิทยา (3วันล่วงหน้า)

- วันที่ 17 ม.ค. 64 (17 ม.ค. 64 เวลา 07.00 น. – 18 ม.ค. 64 เวลา 07.00 น.) มีฝนตกปานกลาง (10.1-35.0 มม.) บริเวณพื้นที่ จ. นครศรีธรรมราช และจ.พัทลุง
- วันที่ 18 ม.ค. 64 (18 ม.ค. 64 เวลา 07.00 น. – 19 ม.ค. 64 เวลา 07.00 น.) มีฝนตกปานกลาง (10.1-35.0 มม.) บริเวณพื้นที่ จ. จ.พัทลุง และจ.ปัตตานี
- วันที่ 19 ม.ค. 64 (19 ม.ค. 64 เวลา 07.00 น. – 20 ม.ค. 64 เวลา 07.00 น.) ไม่มีฝนตกเกิน 10 มม.

3.2 คาดการณ์ปริมาณน้ำ (วันที่ 18 ม.ค. 64)

คาดการณ์ปริมาณน้ำไหลผ่านลุ่มน้ำปิงที่สถานี P.17 อ.บรรพตพิสัย จ.นครสวรรค์ จะมีปริมาณน้ำไหลผ่าน 32.00 ลบ.ม./วินาที มีแนวโน้มเพิ่มขึ้น ลุ่มน้ำน่านที่สถานี N.67 อ.ชุมแสง จ.นครสวรรค์ จะมีปริมาณน้ำไหลผ่าน 119.00 ลบ.ม./วินาที มีแนวโน้มเพิ่มขึ้น โดยจะทำให้ในลุ่มน้ำเจ้าพระยาที่สถานี C.2 อ.เมืองนครสวรรค์ จ.นครสวรรค์ จะมีปริมาณน้ำไหลผ่าน 151.00 ลบ.ม./วินาที มีแนวโน้มเพิ่มขึ้น

4. รายงานสถานการณ์ค่าความเค็ม (ข้อมูล วันที่ 17 ม.ค. 64 เวลา 07:00 น.)

แม่น้ำ	สถานีเฝ้าระวัง	เกณฑ์เฝ้าระวัง (กรัม/ลิตร)	ค่าความเค็ม (กรัม/ลิตร)
เจ้าพระยา	ประปาสำแล	0.25	0.21
ปราจีน-บางปะกง	บางกระเจ็ด	2.00	1.29
ท่าจีน	ปากคลองจินดา	0.75	0.67
แม่กลอง	ปากคลองดำเนินสะดวก	2.00	0.17

5.สถานการณ์อุทกภัย และการให้ความช่วยเหลือ

สถานการณ์อุทกภัย ปัจจุบันสถานการณ์กลับเข้าสู่ปกติแล้วทั้ง 4 จังหวัด ได้แก่ จังหวัดสงขลา ยะลา ปัตตานี และนราธิวาส

