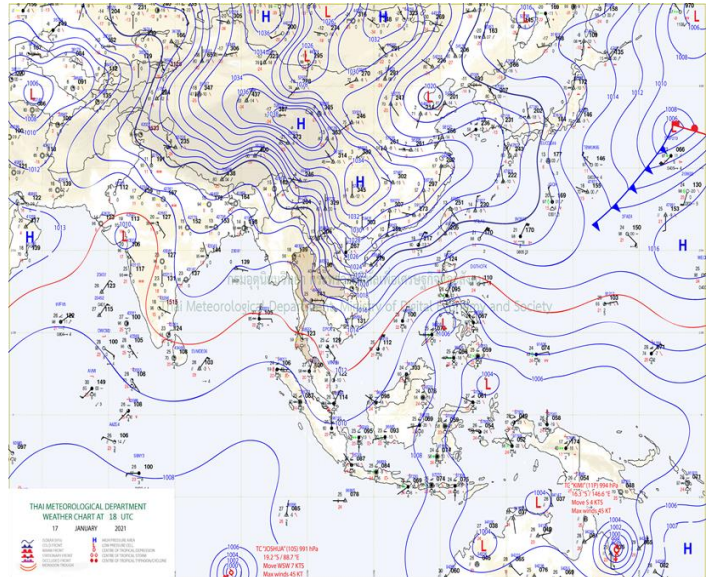
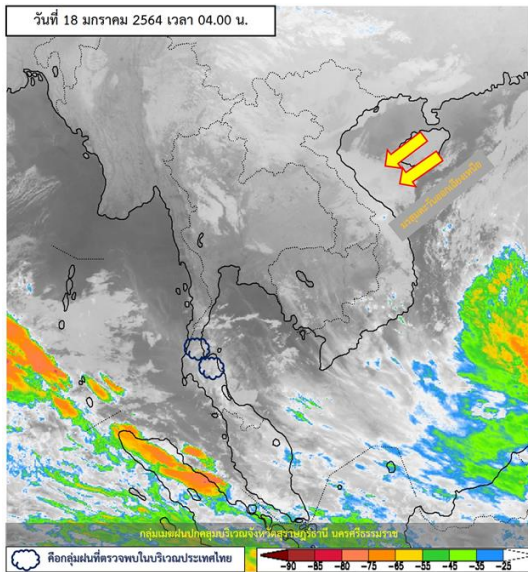




รายงานสรุปศูนย์ปฏิบัติการน้ำอัจฉริยะ
เรื่อง สถานการณ์น้ำและการเฝ้าระวัง
ประจำวันจันทร์ที่ 18 มกราคม พ.ศ. 2564

1. สภาพอากาศและปริมาณฝน

1.1 สภาพอากาศ (กรมอุตุนิยมวิทยา)



บริเวณความกดอากาศสูงกำลังค่อนข้างแรงระลอกใหม่จากประเทศจีนได้แผ่ลงมาปกคลุมถึงภาคตะวันออกเฉียงเหนือแล้ว คาดว่าจะแผ่ลงมาปกคลุมประเทศไทยตอนบนในวันนี้ (18 ม.ค. 64) ทำให้บริเวณดังกล่าวมีอากาศหนาวเย็นลงและมีลมแรง อุณหภูมิจะลดลง 3-5 องศาเซลเซียส สำหรับมรสุมตะวันออกเฉียงเหนือที่พัดปกคลุมอ่าวไทยและภาคใต้มีกำลังแรง ทำให้คลื่นลมบริเวณอ่าวไทยมีกำลังแรงขึ้น โดยอ่าวไทยตอนล่างมีคลื่นสูง 2-3 เมตร ขอให้ชาวเรือเดินเรือด้วยความระมัดระวัง และเรือเล็กบริเวณอ่าวไทยตอนล่างควรงดออกจากฝั่งในช่วงวันที่ 18-20 ม.ค. 64

1.2 สภาพฝน

ปริมาณฝนสูงสุด 5 อันดับ จากสำนักงานทรัพยากรน้ำแห่งชาติ เวลา 07.00 น. วันที่ 17 ม.ค.64 ถึงเวลา 07.00 น. วันที่ 18 ม.ค.64 ตามลำดับ ดังนี้

1. อ.สีชล จ.นครศรีธรรมราช	วัดปริมาณฝนได้	15.4	มม.
2. อ.นบพิตำ จ.นครศรีธรรมราช	วัดปริมาณฝนได้	9.5	มม.
3. อ.ท่าชนะ จ.สุราษฎร์ธานี	วัดปริมาณฝนได้	7.0	มม.
4. อ.กระแสดินธุ์ จ.สงขลา	วัดปริมาณฝนได้	6.2	มม.
5. อ.ท่าฉาง จ.สุราษฎร์ธานี	วัดปริมาณฝนได้	3.5	มม.

2. สถานการณ์น้ำท่าและสภาพน้ำในอ่างเก็บน้ำ

2.1 สถานการณ์น้ำท่าในกลุ่มน้ำต่างๆ (ข้อมูล วันที่ 18 ม.ค. 64 เวลา 06.00 น.)

แม่ข่าย	สถานี	ที่ตั้งสถานี	ตลิ่ง	ความจุ	ระดับน้ำ	ปริมาณน้ำ		ต่ำ(-) สูง(+) กว่าตลิ่ง	อยู่ใน เกณฑ์	แนวโน้ม		
						วันนี้	เมื่อวาน					
			ม.	ม. ³ / วิ.	ม.	ม. ³ / วิ.	ม. ³ / วิ.					
1. ปิง	P.1	สะพานนวรัฐ	อำเภอเมือง	จังหวัดเชียงใหม่	3.70	445	1.46	16.10	13.00	-2.24	น้อย	เพิ่มขึ้น
	P.7A	สะพานบ้านห้วยยาง	อำเภอเมือง	จังหวัดกำแพงเพชร	5.34	3,000	0.32	82.32	82.32	-5.02	น้อย	ทรงตัว
	P.17	บ้านท่าจี้	อำเภอบรรพตพิสัย	จังหวัดนครสวรรค์	39.80	2,990	34.04	31.00	31.00	-5.76	น้อย	ทรงตัว
2. วัง	W.1C	สะพานเสตุวารี	อำเภอเมือง	จังหวัดลำปาง	5.20	651	-0.68	0.22	0.15	-5.88	น้อย	ทรงตัว
3. ยม	Y.1C	สะพานบ้านน้ำโค้ง	อำเภอเมือง	จังหวัดแพร่	8.20	993	-0.01	2.53	2.19	-8.21	น้อย	เพิ่มขึ้น
4. น่าน	N.1	หน้าสำนักงานป่าไม้	อำเภอเมือง	จังหวัดน่าน	7.00	1,217	-0.20	8.50	8.95	-7.20	น้อย	ลดลง
	N.5A	สะพานเอกาทศรถ	อำเภอเมือง	จังหวัดพิษณุโลก	10.37	1,365	1.96	176.60	167.00	-8.41	น้อย	เพิ่มขึ้น
	N.67	สะพานบ้านเขยไย	อำเภอชุมแสง	จังหวัดนครสวรรค์	28.30	1,579	18.90	116.00	106.00	-9.40	น้อย	เพิ่มขึ้น
5. เจ้าพระยา	C.2	ค่ายจิรประวัติ	อำเภอเมือง	จังหวัดนครสวรรค์	26.20	3,590	16.84	150.00	140.00	-9.36	น้อย	เพิ่มขึ้น
	C.13	ท้ายเขื่อนเจ้าพระยา	อำเภอสรรพยา	จังหวัดชัยนาท	16.34	2,840	5.64	80.00	80.00	-10.70	น้อย	ทรงตัว
6. ป่าสัก	S.28	ท้ายเขื่อนป่าสักชลสิทธิ์	อำเภอพัฒนานิคม	จังหวัดลพบุรี	31.46	1,175	18.23	40.00	40.00	-13.23	น้อย	ทรงตัว
7. มูล	M.7	สะพานเสรีประชาธิปไตย	อำเภอเมือง	จังหวัดอุบลราชธานี	7.00	2,300	2.19	39.50	44.00	-4.81	น้อย	ลดลง
8. สี	E.20A	บ้านบ้านฟ้าหยาด	อำเภอมหาชนะชัย	จังหวัดยโสธร	10.00	1,220	3.92	0.89	0.91	-6.08	น้อย	ลดลง
	B.9	บ้านสระเห็ด	อำเภอท่ายาง	จังหวัดเพชรบุรี	6.60	355	2.22	10.90	10.70	-4.38	น้อย	เพิ่มขึ้น
	B.6A	สะพานท่าเกวียน	อำเภอแก่งกระจาน	จังหวัดเพชรบุรี	6.00	260	0.46	0.30	0.35	-5.54	น้อย	ลดลง
9. เพชรบุรี	B.15	สะพานเทศบาล	อำเภอเมือง	จังหวัดเพชรบุรี	5.40	150	0.60	3.10	2.14	-4.80	น้อย	เพิ่มขึ้น
	X.44	คลองอุตะเกา	อำเภอหาดใหญ่	จังหวัดสงขลา	7.40	534	1.29	50.65	52.20	-6.11	น้อย	ลดลง
10. ทะเลสาบสงขลา	X.170	บ้านคลองลำ	อำเภอศรีนครินทร์	จังหวัดพัทลุง	25.20	290	20.89	7.25	7.50	-4.31	น้อย	ลดลง
11. ภาคใต้ฝั่งตะวันออก	X.180	สะพานเทศบาล	อำเภอเมือง	จังหวัดชุมพร	3.80	193	0.52	30.60	23.40	-3.28	ปกติ	เพิ่มขึ้น
	X.119A	สะพานสันตติ	อำเภอสุโหงโกลก	จังหวัดระนอง	8.20	203	5.73	83.20	92.80	-2.47	ปกติ	ลดลง
	X.53A	คลองชุมพร	อำเภอเมือง	จังหวัดชุมพร	9.30	143	2.35	1.75	1.75	-6.95	น้อย	ทรงตัว
	X.212	คลองหลังสวน	อำเภอหลังสวน	จังหวัดชุมพร	6.00	1,460	0.35	101.50	79.00	-5.65	น้อย	เพิ่มขึ้น
12. ภาคใต้ฝั่งตะวันตก	X.234	บ้านป่าหมาก	อำเภอเมือง	จังหวัดตรัง	6.40	426	1.50	66.00	72.00	-4.90	ปกติ	ลดลง

○ น้ำใช้การทั้งประเทศ (อ่างเก็บน้ำขนาดใหญ่) ณ วันที่ 18 มกราคม 2564

- ปี 2559 มีน้ำ 15,251 ล้าน ลบ.ม. คิดเป็น 33%
- ปี 2563 มีน้ำ 19,507 ล้าน ลบ.ม. คิดเป็น 41%
- ปี 2564 มีน้ำ 18,371 ล้าน ลบ.ม. คิดเป็น 39%
- ปี 2564 **มากกว่า** ปี 2559 จำนวน 3,120 ล้าน ลบ.ม.
- ปี 2564 **น้อยกว่า** ปี 2563 จำนวน 1,136 ล้าน ลบ.ม.

○ น้ำใช้การในกลุ่มเจ้าพระยา ณ วันที่ 18 มกราคม 2564

- ปี 2559 มีน้ำ 3,612 ล้าน ลบ.ม. คิดเป็น 20%
- ปี 2563 มีน้ำ 4,001 ล้าน ลบ.ม. คิดเป็น 22%
- ปี 2564 มีน้ำ 4,696 ล้าน ลบ.ม. คิดเป็น 26%
- ปี 2564 **มากกว่า** ปี 2559 จำนวน 1,084 ล้าน ลบ.ม.
- ปี 2564 **มากกว่า** ปี 2563 จำนวน 695 ล้าน ลบ.ม.

2.2 สภาพน้ำใช้การในอ่างเก็บน้ำขนาดใหญ่ (ข้อมูล วันที่ 18 ม.ค. 64)

ภาค อ่างเก็บน้ำเขื่อน	ความจุ ที่ รณส. (ล้าน ม. ³)	ความจุ ที่ รณก. (ล้าน ม. ³)	ความจุน้ำ ใช้การ (ล้าน ม. ³)	ณ วันที่								ไหลลง วันนี้ (ล้าน ม. ³)	ระบาย วันนี้ (ล้าน ม. ³)
				ปี2563		ปี2564							
				ปริมาตร (ล้าน ม. ³)	% รณก.	ปริมาตร (ล้าน ม. ³)	% รณก.	ปริมาตรใช้การ (ล้าน ม. ³)	% รณก.	% ใช้การ			
เหนือ													
ภูมิพล*	13,462	13,462	9,662	5,421	40	5,335	40	1,535	11	16	0.00	6.50	
สิริกิติ์*	10,508	9,510	6,660	4,666	49	5,072	53	2,222	23	33	2.42	16.94	
แม่จันสมบูรณ์ชล	323	265	253	146	55	136	51	124	47	49	0.00	0.03	
แม่กวางอุดมธารา	295	263	249	73	28	101	38	87	33	35	0.12	0.47	
ก้อลม	106	106	103	54	50	67	63	64	60	62	0.12	0.12	
ก้อคองหมา	209	170	164	101	59	73	43	67	39	41	0.00	0.11	
แควน้อยบำรุงแดน	1,080	939	896	401	43	389	41	346	37	39	0.00	1.12	
แม่มอก	110	110	94	33	30	42	38	26	24	28	0.02	0.02	
รวมภาคเหนือ	26,093	24,825	17,987	10,894	44	11,214	45	4,470	18	25	2.68	25.32	
ตะวันออกเฉียงเหนือ													
ห้วยหลวง	136	136	129	55	41	55	40	48	35	37	0.00	0.11	
น้ำอูน	780	520	475	261	50	223	43	178	34	37	0.15	0.65	
น้ำพุง*	200	165	157	87	53	86	52	78	47	50	0.00	0.00	
จุฬารัตน์*	181	164	127	45	27	136	83	99	60	78	0.00	0.06	
อุบลรัตน์*	4,640	2,431	1,850	468	19	1,407	58	826	34	45	0.00	3.55	
ลำปาว	2,450	1,980	1,880	1,301	66	889	45	789	40	42	0.00	2.76	
ลำตะคอง	445	314	292	144	46	331	105	309	98	106	0.33	0.86	
ลำพระเพลิง	242	155	154	21	13	150	97	149	96	97	0.00	0.52	
มูลบน	350	141	134	47	34	138	98	131	93	98	0.00	0.38	
ลำแพระ	325	275	268	77	28	232	84	225	82	84	0.00	0.90	
ลำน้ำรอง	197	121	118	22	18	95	78	91	75	77	0.00	0.09	
สิรินธร*	1,966	1,966	1,135	1,655	84	1,560	79	729	37	64	0.00	0.00	
รวมภาค ตอน.	11,911	8,368	6,676	4,184	50	5,301	63	3,651	44	54	0.48	9.87	
กลาง													
ป่าสักชลสิทธิ์	960	960	957	209	22	596	62	593	62	62	0.00	3.49	
ทับเสลา	190	160	143	36	22	106	66	89	56	62	0.00	0.16	
กระเสียว	390	299	259	60	20	197	66	157	53	61	0.00	0.02	
รวมภาคกลาง	1,540	1,419	1,135	305	22	899	63	839	59	62	0.00	3.67	
ตะวันตก													
ศรีนครินทร์*	18,770	17,745	7,480	14,779	83	13,019	73	2,754	16	37	2.24	11.99	
วิจิตรวงษ์*	11,000	8,860	5,848	6,724	76	4,534	51	1,522	17	26	0.00	9.17	
รวมภาคตะวันตก	29,770	26,605	13,328	21,503	81	17,553	66	4,276	16	32	2.24	21.16	
ตะวันออก													
ขุนด่านปราการชล	225	224	219	139	62	157	70	153	68	70	0.00	2.49	
คลองสิียด	450	420	390	95	23	138	33	108	26	28	0.00	1.83	
บางพระ	127	117	105	49	42	71	60	58	50	56	0.00	0.27	
หนองปลาไหล	206	164	150	45	28	146	89	133	81	88	0.00	0.00	
ประแสร์	322	295	275	112	38	221	75	201	68	73	0.00	0.15	
นฤปดินทรจินดา	338	295	276	195	66	204	69	185	63	67	0.05	1.19	
รวมภาคตะวันออก	1,668	1,515	760	635	42	938	62	838	55	59	0.06	5.93	
ใต้													
แก่งกระจาน	900	710	645	424	60	502	71	437	62	68	0.87	1.29	
ปราณบุรี	490	391	373	262	67	337	86	319	82	85	0.00	1.32	
ราชประภา*	6,144	5,639	4,287	3,656	65	3,727	66	2,376	42	55	0.81	1.82	
บางลาง*	1,590	1,454	1,178	1,075	74	1,442	99	1,165	80	99	11.26	12.17	
รวมภาคใต้	9,124	8,194	6,447	5,417	66	6,008	73	4,298	52	66	12.94	16.60	
รวมทั้งประเทศ	80,106	70,926	46,333	42,938	61	41,913	59	18,371	26	39	18.40	82.55	

ต่ำกว่า 30 %
รวม 4 แห่ง

ตั้งแต่ 31 - 50%
รวม 11 แห่ง

ตั้งแต่ 51-80%
รวม 13 แห่ง

มากกว่า 80%
รวม 7 แห่ง

2.3 สภาพน้ำในอ่างเก็บน้ำ 4 เขื่อนหลักกลุ่มเจ้าพระยา (ข้อมูล วันที่ 18 ม.ค. 64)

สภาพน้ำในอ่างเก็บน้ำ ภูมิพล สิริกิติ์ แควน้อยฯ และป่าสักฯ วันที่ 18 มกราคม 2564

อ่างเก็บน้ำ	ปริมาณน้ำในอ่างฯ		ปริมาณน้ำใช้การได้		ปริมาณน้ำไหลลงอ่างฯ		ปริมาณน้ำระบาย		รับน้ำได้อีก	เปรียบเทียบน้ำใช้การ - น้อยกว่า / + มากกว่า ปี 2559
	ปี 2563	% ความจุ	ปริมาณน้ำ	% ใช้การ	วันนี้	เมื่อวาน	วันนี้	เมื่อวาน		
ภูมิพล	5,335	40	1,535	16	0.00	0.00	6.50	6.50	8,127	497
สิริกิติ์	5,072	53	2,222	33	2.42	2.47	16.94	17.01	4,438	441
ภูมิพล+สิริกิติ์	10,407	45	3,757	23	2.42	2.47	23.44	23.51	12,565	938
แควน้อยฯ	389	41	346	39	0.00	0.00	1.12	1.12	550	21
ป่าสักชลสิทธิ์	596	62	593	62	0.00	0.00	3.49	3.48	364	125
รวมทั้งหมด	11,392	46	4,696	26	2.42	2.47	28.05	28.12	13,479	1,084

(หน่วย : ล้าน ลบ.ม.)

2.4 สถานการณ์น้ำลุ่มน้ำเจ้าพระยา

แม่น้ำปิง ปริมาณน้ำไหลผ่านที่สถานี P.17 อ.บรรพตพิสัย จ.นครสวรรค์ วัดได้ 31.00 ลบ.ม./วินาที (เมื่อวาน 31.00 ลบ.ม./วินาที) ต่ำกว่าตลิ่ง 5.76 เมตร มี**แนวโน้มทรงตัว**

แม่น้ำน่าน ปริมาณน้ำไหลผ่านที่สถานี N.67 อ.ชุมแสง จ.นครสวรรค์ วัดได้ 116.00 ลบ.ม./วินาที (เมื่อวาน 106.00 ลบ.ม./วินาที) ต่ำกว่าตลิ่ง 9.40 เมตร มี**แนวโน้มเพิ่มขึ้น**

แม่น้ำเจ้าพระยา ปริมาณน้ำไหลผ่านที่สถานี C.2 อ.เมืองนครสวรรค์ วัดได้ 150.00 ลบ.ม./วินาที (เมื่อวาน 140.00 ลบ.ม./วินาที) ต่ำกว่าตลิ่ง 9.36 เมตร มี**แนวโน้มเพิ่มขึ้น** และมีปริมาณน้ำไหลผ่านท้ายเขื่อนเจ้าพระยา (C.13) ในอัตรา 80.00 ลบ.ม./วินาที (เมื่อวาน 80.00 ลบ.ม./วินาที) ไหลผ่านสถานีวัดน้ำ C.29A อ.บางไทร มีปริมาณน้ำไหลผ่านเฉลี่ย 25.00 ลบ.ม./วินาที (เมื่อวาน 15.00 ลบ.ม./วินาที)

2.5 สภาพน้ำในอ่างเก็บน้ำขนาดกลาง (ข้อมูล วันที่ 18 ม.ค. 64)

ข้อมูลวันที่ 18 มกราคม 2564																			
สรุปอ่างขนาดกลางที่มีปริมาณในช่วง <=30 % 31 - 50 % >50-80% >80 - 100 % และ >100 %																			
		31 - 50 %				>50-80%				>80 - 100 %				>100 %					
ภาค	จำนวน	สขป.	จำนวน	ภาค	จำนวน	สขป.	จำนวน	ภาค	จำนวน	สขป.	จำนวน	ภาค	จำนวน	สขป.	จำนวน	ภาค	จำนวน		
เหนือ	24	1	5	เหนือ	16	1	2	เหนือ	14	1	5	เหนือ	20	1	3	เหนือ	1	1	0
		2	14			2	10			2	5			2	10			2	0
		3	1			3	1			3	1			3	1			3	1
		4	4			4	3			4	3			4	6			4	0
ตะวันออกเฉียงเหนือ	22	5	12	ตะวันออกเฉียงเหนือ	46	5	23	ตะวันออกเฉียงเหนือ	61	5	5	ตะวันออกเฉียงเหนือ	82	5	13	ตะวันออกเฉียงเหนือ	7	5	0
		6	5			6	10			6	24			6	13			6	0
		7	2			7	12			7	14			7	18			7	1
		8	3			8	1			8	18			8	38			8	6
ตะวันออก	2	9	2	ตะวันออก	7	9	7	ตะวันออก	19	9	19	ตะวันออก	20	9	20	ตะวันออก	3	9	3
กลาง	4	10	4	กลาง	3	10	3	กลาง	9	10	7	กลาง	5	10	4	กลาง	1	10	1
		11	0			11	0			11	0			11	0			11	0
		12	0			12	0			12	2			12	1			12	0
ตะวันตก	0	13	0	ตะวันตก	1	13	1	ตะวันตก	0	13	0	ตะวันตก	4	13	4	ตะวันตก	2	13	2
ใต้	3	14	3	ใต้	2	14	2	ใต้	9	14	6	ใต้	21	14	5	ใต้	4	14	1
		15	0			15	0			15	2			15	8			15	3
		16	0			16	0			16	1			16	7			16	0
		17	0			17	0			17	0			17	1			17	0
รวม	55	รวม	55	รวม	75	รวม	75	รวม	112	รวม	112	รวม	152	รวม	152	รวม	18	รวม	18

รวมทั้งหมด 412 แห่ง



2.6 สรุปผลการจัดสรรน้ำฤดูแล้งปี 2563/64 ข้อมูล ณ 18 ม.ค. 64

ลุ่มน้ำ	แผน (ล้าน ลบ.ม.)	ผลจัดสรรน้ำ (ล้าน ลบ.ม.)	คงเหลือ (ล้าน ลบ.ม.)
ทั้งประเทศ (1 พ.ย. 63 – 30 เม.ย. 64)	16,674	6,505 (39%)	10,169 (61%)
เจ้าพระยา (4 เขื่อน) (1 พ.ย. 63 – 30 เม.ย. 64)	4,000	1,811 (45%)	2,189 (55%)
แม่กลอง (1 ม.ค. 64 – 30 มิ.ย. 64)	3,000	341 (11%)	2,659 (89%)

3. วิเคราะห์สถานการณ์

3.1 คาดการณ์ปริมาณฝนจากแบบจำลองบรรยากาศจากกรมอุตุนิยมวิทยา (3วันล่วงหน้า)

- วันที่ 18 ม.ค. 64 (18 ม.ค. 64 เวลา 07.00 น. – 19 ม.ค. 64 เวลา 07.00 น.) มีฝนตกปานกลาง (10.1-35.0 มม.) บริเวณพื้นที่ จ. นครศรีธรรมราช จ.พัทลุง และจ.สงขลา
- วันที่ 19 ม.ค. 64 (19 ม.ค. 64 เวลา 07.00 น. – 20 ม.ค. 64 เวลา 07.00 น.) มีฝนตกปานกลาง (10.1-35.0 มม.) บริเวณพื้นที่ จ. นครศรีธรรมราช
- วันที่ 20 ม.ค. 64 (20 ม.ค. 64 เวลา 07.00 น. – 21 ม.ค. 64 เวลา 07.00 น.) ไม่มีฝนตกในบริเวณพื้นที่ประเทศไทย

3.2 คาดการณ์ปริมาณน้ำ (วันที่ 19 ม.ค. 64)

คาดการณ์ปริมาณน้ำไหลผ่านลุ่มน้ำปิงที่สถานี P.17 อ.บรรพตพิสัย จ.นครสวรรค์ จะมีปริมาณน้ำไหลผ่าน 31.00 ลบ.ม./วินาที มี**แนวโน้มทรงตัว** ลุ่มน้ำน่านที่สถานี N.67 อ.ชุมแสง จ.นครสวรรค์ จะมีปริมาณน้ำไหลผ่าน 125.00 ลบ.ม./วินาที มี**แนวโน้มเพิ่มขึ้น** โดยจะทำให้ในลุ่มน้ำเจ้าพระยาที่สถานี C.2 อ.เมืองนครสวรรค์ จ.นครสวรรค์ จะมีปริมาณน้ำไหลผ่าน 160.00 ลบ.ม./วินาที มี**แนวโน้มเพิ่มขึ้น**

4. รายงานสถานการณ์ค่าความเค็ม (ข้อมูล วันที่ 18 ม.ค. 64 เวลา 07:00 น.)

แม่น้ำ	สถานีเฝ้าระวัง	เกณฑ์เฝ้าระวัง (กรัม/ลิตร)	ค่าความเค็ม (กรัม/ลิตร)
เจ้าพระยา	ประปาสำแล	0.25	0.21
ปราจีน-บางปะกง	บางกระเจ็ด	2.00	1.56
ท่าจีน	ปากคลองจินดา	0.75	0.74
แม่กลอง	ปากคลองดำเนินสะดวก	2.00	0.16