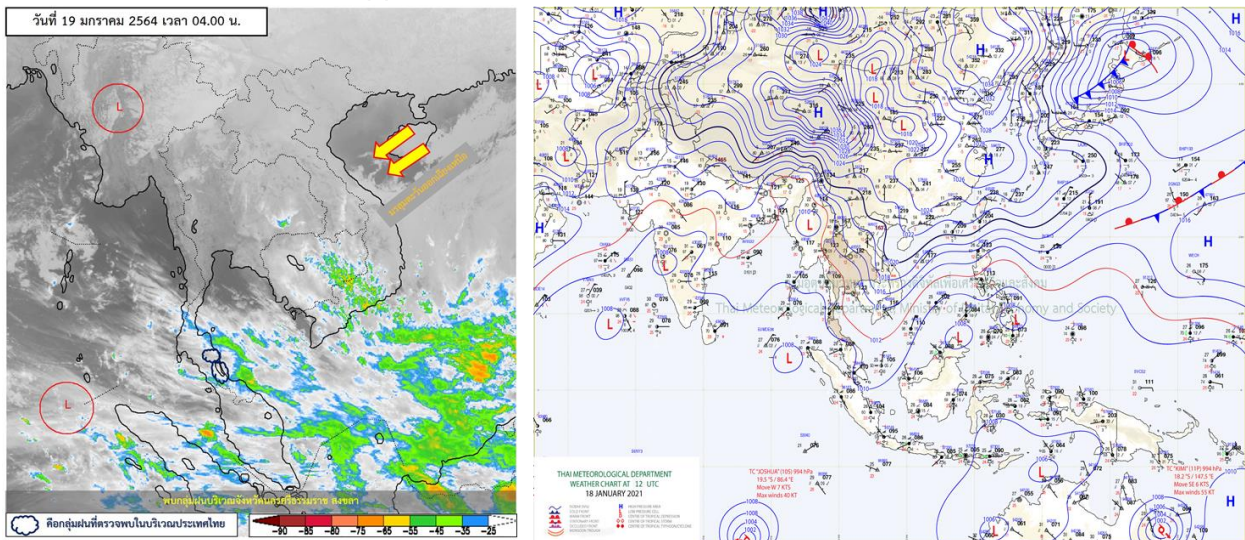




รายงานสรุปศูนย์ปฏิบัติการน้ำอัจฉริยะ
เรื่อง สถานการณ์น้ำและการเฝ้าระวัง
ประจำวันอังคารที่ 19 มกราคม พ.ศ. 2564

1. สภาพอากาศและปริมาณฝน

1.1 สภาพอากาศ (กรมอุตุนิยมวิทยา)



บริเวณความกดอากาศสูงหรือมวลอากาศเย็นกำลังค่อนข้างแรงจากประเทศจีนปกคลุมประเทศไทยตอนบน ทำให้ประเทศไทยตอนบนมีอากาศเย็นถึงหนาว โดยในภาคเหนืออุณหภูมิจะลดลง 2-4 องศาเซลเซียส ขอให้ประชาชนบริเวณดังกล่าวดูแลสุขภาพเนื่องจากสภาพอากาศที่หนาวเย็นลงไว้ด้วย สำหรับมรสุมตะวันออกเฉียงเหนือที่พัดปกคลุมอ่าวไทยและภาคใต้มีกำลังแรง ทำให้คลื่นลมบริเวณอ่าวไทยมีกำลังแรงขึ้น โดยอ่าวไทยตอนล่างมีคลื่นสูง 2-3 เมตร ขอให้ชาวเรือเดินเรือด้วยความระมัดระวัง และเรือเล็กบริเวณอ่าวไทยตอนล่างควรงดออกจากฝั่งในช่วงวันที่ 19-20 ม.ค. 64

1.2 สภาพฝน

ปริมาณฝนสูงสุด 5 อันดับ จากสำนักงานทรัพยากรน้ำแห่งชาติ เวลา 07.00 น. วันที่ 18 ม.ค.64 ถึงเวลา 07.00 น. วันที่ 19 ม.ค.64 ตามลำดับ ดังนี้

1. อ.เมืองชุมพร จ.ชุมพร	วัดปริมาณฝนได้	11.0	มม.
2. อ.ร้อนพิบูลย์ จ.นครศรีธรรมราช	วัดปริมาณฝนได้	10.0	มม.
3. อ.ท่าชนะ จ.สุราษฎร์ธานี	วัดปริมาณฝนได้	7.0	มม.
4. อ.เมืองพัทลุง จ.พัทลุง	วัดปริมาณฝนได้	6.8	มม.
5. อ.ควนขนุน จ.พัทลุง	วัดปริมาณฝนได้	6.2	มม.

2. สถานการณ์น้ำท่าและสภาพน้ำในอ่างเก็บน้ำ

2.1 สถานการณ์น้ำท่าในกลุ่มน้ำต่างๆ (ข้อมูล วันที่ 19 ม.ค. 64 เวลา 06.00 น.)

แม่ น้ำ	สถานี	ที่ตั้งสถานี	ตลิ่ง	ความจุ	ระดับน้ำ	ปริมาณน้ำ		ต่ำ(-) สูง(+) กว่าตลิ่ง	อยู่ใน เกณฑ์	แนวโน้ม	
						วันนี้	เมื่อวาน				
			ม.	ม. ³ / วิ.	ม.	ม. ³ / วิ.	ม. ³ / วิ.				
1. ปิง	P.1	สะพานนวรัฐ อำเภอเมือง	จังหวัดเชียงใหม่	3.70	445	1.42	14.70	16.10	-2.28	น้อย	ลดลง
	P.7A	สะพานบ้านห้วยยาง อำเภอเมือง	จังหวัดกำแพงเพชร	5.34	3,000	0.31	80.08	82.32	-5.03	น้อย	ลดลง
	P.17	บ้านท่าจั่ว อำเภอบรรพตพิสัย	จังหวัดนครสวรรค์	39.80	2,990	34.04	31.00	31.00	-5.76	น้อย	ทรงตัว
2. วัง	W.1C	สะพานเสตุวารีย์ อำเภอเมือง	จังหวัดลำปาง	5.20	651	-0.42	0.56	0.22	-5.62	น้อย	ทรงตัว
3. ยม	Y.1C	สะพานบ้านน้ำโค้ง อำเภอเมือง	จังหวัดแพร่	8.20	993	-0.01	2.53	2.53	-8.21	น้อย	ทรงตัว
4. น่าน	N.1	หน้าสำนักงานป่าไม้ อำเภอเมือง	จังหวัดน่าน	7.00	1,217	-0.20	8.50	8.50	-7.20	น้อย	ทรงตัว
	N.5A	สะพานเอกาทศรถ อำเภอเมือง	จังหวัดพิษณุโลก	10.37	1,365	1.62	152.50	176.60	-8.75	น้อย	ลดลง
น่าน	N.67	สะพานบ้านเกษไชโย อำเภอชุมแสง	จังหวัดนครสวรรค์	28.30	1,579	18.90	116.00	116.00	-9.40	น้อย	ทรงตัว
5. เจ้าพระยา	C.2	ค่ายจิรประวัติ อำเภอเมือง	จังหวัดนครสวรรค์	26.20	3,590	16.90	155.00	150.00	-9.30	น้อย	เพิ่มขึ้น
	C.13	ท้ายเขื่อนเจ้าพระยา อำเภอสรรพยา	จังหวัดชัยนาท	16.34	2,840	5.64	80.00	80.00	-10.70	น้อย	ทรงตัว
6. ป่าสัก	S.28	ท้ายเขื่อนป่าสักชลสิทธิ์ อำเภอพัฒนานิคม	จังหวัดลพบุรี	31.46	1,175	18.23	40.00	40.00	-13.23	น้อย	ทรงตัว
7. มูล	M.7	สะพานเสรีประชาธิปไตย อำเภอเมือง	จังหวัดอุบลราชธานี	7.00	2,300	2.04	32.00	39.50	-4.96	น้อย	ลดลง
8. สี	E.20A	บ้านบ้านฟ้าหยาด อำเภอมหาชนะชัย	จังหวัดยโสธร	10.00	1,220	3.91	0.89	0.89	-6.09	น้อย	ทรงตัว
9. เพชรบุรี	B.9	บ้านสาระเห็ด อำเภอท่ายาง	จังหวัดเพชรบุรี	6.60	355	2.15	9.50	10.90	-4.45	น้อย	ลดลง
	B.6A	สะพานท่ากระเทียม อำเภอแก่งกระจาน	จังหวัดเพชรบุรี	6.00	260	0.46	0.30	0.30	-5.54	น้อย	ทรงตัว
	B.15	สะพานเทศบาล อำเภอเมือง	จังหวัดเพชรบุรี	5.40	150	0.64	3.78	3.10	-4.76	น้อย	เพิ่มขึ้น
10. ทะเลสาบสงขลา	X.44	คลองอู่ตะเภา อำเภอหาดใหญ่	จังหวัดสงขลา	7.40	534	0.91	37.35	50.65	-6.49	น้อย	ลดลง
	X.170	บ้านคลองเต่า อำเภอนครินทร์	จังหวัดพัทลุง	25.20	290	20.89	7.25	7.25	-4.31	น้อย	ทรงตัว
11. ภาคใต้ฝั่งตะวันออก	X.180	สะพานเทศบาล อำเภอเมือง	จังหวัดชุมพร	3.80	193	0.49	29.70	30.60	-3.31	ปกติ	ลดลง
	X.119A	สะพานลั่นตุ อำเภอสุโขทัย	จังหวัดนครราชสีมา	8.20	203	5.52	74.80	83.20	-2.68	ปกติ	ลดลง
	X.53A	คลองชุมพร อำเภอเมือง	จังหวัดชุมพร	9.30	143	2.41	2.10	1.75	-6.89	น้อย	เพิ่มขึ้น
	X.212	คลองหลังสวน อำเภอหลังสวน	จังหวัดชุมพร	6.00	1,460	0.27	94.30	101.50	-5.73	น้อย	ลดลง
12 ภาคใต้ฝั่งตะวันตก	X.234	บ้านป่าหมาก อำเภอเมือง	จังหวัดตรัง	6.40	426	1.38	61.20	66.00	-5.02	น้อย	ลดลง

○ น้ำใช้การทั้งประเทศ (อ่างเก็บน้ำขนาดใหญ่) ณ วันที่ 19 มกราคม 2564

- ปี 2559 มีน้ำ 15,184 ล้าน ลบ.ม. คิดเป็น 32%
- ปี 2563 มีน้ำ 19,420 ล้าน ลบ.ม. คิดเป็น 41%
- ปี 2564 มีน้ำ 18,290 ล้าน ลบ.ม. คิดเป็น 39%
- ปี 2564 **มากกว่า** ปี 2559 จำนวน 3,106 ล้าน ลบ.ม.
- ปี 2564 **น้อยกว่า** ปี 2563 จำนวน 1,130 ล้าน ลบ.ม.

○ น้ำใช้การในกลุ่มเจ้าพระยา ณ วันที่ 19 มกราคม 2564

- ปี 2559 มีน้ำ 3,601 ล้าน ลบ.ม. คิดเป็น 20%
- ปี 2563 มีน้ำ 3,976 ล้าน ลบ.ม. คิดเป็น 22%
- ปี 2564 มีน้ำ 4,668 ล้าน ลบ.ม. คิดเป็น 26%
- ปี 2564 **มากกว่า** ปี 2559 จำนวน 1,067 ล้าน ลบ.ม.
- ปี 2564 **มากกว่า** ปี 2563 จำนวน 692 ล้าน ลบ.ม.

2.2 สภาพน้ำใช้การในอ่างเก็บน้ำขนาดใหญ่ (ข้อมูล วันที่ 19 ม.ค. 64)

ภาค อ่างเก็บน้ำเขื่อน	ความจุ ที่ รณส. (ล้าน ม. ³)	ความจุ ที่ รณก. (ล้าน ม. ³)	ความจุน้ำ ใช้การ (ล้าน ม. ³)	ณ วันที่								ไหลลง วันนี้ (ล้าน ม. ³)	ระบาย วันนี้ (ล้าน ม. ³)
				ปี2563		ปี2564							
				ปริมาตร (ล้าน ม. ³)	% รณก.	ปริมาตร (ล้าน ม. ³)	% รณก.	ปริมาตรใช้การ (ล้าน ม. ³)	% รณก.	% ใช้การ			
เหนือ													
ภูมิพล*	13,462	13,462	9,662	5,413	40	5,328	40	1,528	11	16	0.00	6.50	
สิริกิติ์*	10,508	9,510	6,660	4,652	49	5,056	53	2,206	23	33	2.69	17.18	
แม่จันสมบูรณ์ชล	323	265	253	145	55	136	51	123	47	49	0.00	0.29	
แม่กวางอุดมธารา	295	263	249	73	28	101	38	87	33	35	0.10	0.38	
ก้อลม	106	106	103	54	51	67	63	64	60	62	0.12	0.12	
ก้อคองหมา	209	170	164	101	59	73	43	67	39	41	0.04	0.04	
แควน้อยบำรุงแดน	1,080	939	896	399	42	388	41	345	37	39	0.11	1.12	
แม่มอก	110	110	94	33	30	42	38	26	24	28	0.02	0.02	
รวมภาคเหนือ	26,093	24,825	17,987	10,869	44	11,190	45	4,446	18	25	3.07	25.65	
ตะวันออกเฉียงเหนือ													
ห้วยหลวง	136	136	129	55	41	54	40	48	35	37	0.00	0.11	
น้ำอูน	780	520	475	260	50	222	43	177	34	37	0.12	0.62	
น้ำพุง*	200	165	157	87	53	86	52	78	47	50	0.07	0.00	
จุฬารัตน์*	181	164	127	44	27	136	83	99	60	78	0.00	0.00	
อุบลรัตน์*	4,640	2,431	1,850	466	19	1,402	58	821	34	44	0.00	3.51	
ลำปาว	2,450	1,980	1,880	1,296	65	885	45	785	40	42	0.00	2.96	
ลำตะคอง	445	314	292	144	46	330	105	308	98	105	0.24	0.86	
ลำพระเพลิง	242	155	154	20	13	150	96	148	96	96	0.10	0.62	
มูลบน	350	141	134	47	34	138	98	131	93	98	0.16	0.39	
ลำแพระ	325	275	268	76	28	229	83	222	81	83	0.00	0.90	
ลำนางรอง	197	121	118	22	18	95	78	91	75	77	0.00	0.01	
สิรินธร*	1,966	1,966	1,135	1,652	84	1,555	79	724	37	64	0.00	0.00	
รวมภาคตอน.	11,911	8,368	6,676	4,171	50	5,282	63	3,631	43	54	0.68	9.97	
กลาง													
ป่าสักชลสิทธิ์	960	960	957	208	22	592	62	589	61	62	0.00	3.46	
ทับเสลา	190	160	143	36	22	106	66	89	56	62	0.00	0.17	
กระเสียว	390	299	259	60	20	197	66	157	53	61	0.00	0.02	
รวมภาคกลาง	1,540	1,419	1,135	304	21	895	63	835	59	61	0.00	3.65	
ตะวันตก													
ศรีนครินทร์*	18,770	17,745	7,480	14,764	83	13,009	73	2,744	15	37	3.33	12.05	
วีรราชกรม*	11,000	8,860	5,848	6,711	76	4,523	51	1,511	17	26	0.00	8.94	
รวมภาคตะวันตก	29,770	26,605	13,328	21,475	81	17,532	66	4,255	16	32	3.33	20.99	
ตะวันออก													
ขุนด่านปราการชล	225	224	219	138	61	155	69	150	67	68	0.00	2.51	
คลองสิียด	450	420	390	93	22	136	32	106	25	27	0.00	1.83	
บางพระ	127	117	105	49	42	70	60	58	50	55	0.01	0.28	
หนองปลาไหล	206	164	150	45	27	146	89	132	81	88	0.11	0.00	
ประแสร์	322	295	275	111	38	221	75	201	68	73	0.00	0.34	
นฤปดินทรจินดา	338	295	276	194	66	203	69	183	62	67	0.02	1.20	
รวมภาคตะวันออก	1,668	1,515	760	629	42	931	61	831	55	59	0.14	6.17	
ใต้													
แก่งกระจาน	900	710	645	421	59	502	71	437	62	68	1.03	1.29	
ปราณบุรี	490	391	373	261	67	336	86	318	81	85	0.20	1.32	
ราชประภา*	6,144	5,639	4,287	3,646	65	3,726	66	2,374	42	55	1.15	2.16	
บางลาจ*	1,590	1,454	1,178	1,074	74	1,439	99	1,163	80	99	10.20	12.18	
รวมภาคใต้	9,124	8,194	6,447	5,402	66	6,003	73	4,293	52	66	12.58	16.95	
รวมทั้งประเทศ	80,106	70,926	46,333	42,850	60	41,833	59	18,290	26	39	19.80	83.38	

ต่ำกว่า 30 %
รวม 4 แห่ง

ตั้งแต่ 31 - 50%
รวม 11 แห่ง

ตั้งแต่ 51-80%
รวม 13 แห่ง

มากกว่า 80%
รวม 7 แห่ง

2.3 สภาพน้ำในอ่างเก็บน้ำ 4 เขื่อนหลักกลุ่มเจ้าพระยา (ข้อมูล วันที่ 19 ม.ค. 64)

สภาพน้ำในอ่างเก็บน้ำ ภูมิพล สิริกิติ์ แควน้อยฯ และป่าสักฯ วันที่ 19 มกราคม 2564

อ่างเก็บน้ำ	ปริมาณน้ำในอ่างฯ		ปริมาณน้ำใช้การได้		ปริมาณน้ำไหลลงอ่างฯ		ปริมาณน้ำระบาย		รับน้ำได้อีก	เปรียบเทียบน้ำใช้การ - น้อยกว่า / + มากกว่า ปี 2559
	ปี 2563	% ความจุ	ปริมาตรน้ำ	% ใช้การ	วันนี้	เมื่อวาน	วันนี้	เมื่อวาน		
ภูมิพล	5,328	40	1,528	16	0.00	0.00	6.50	6.50	8,134	493
สิริกิติ์	5,056	53	2,206	33	2.69	2.42	17.18	16.94	4,454	432
ภูมิพล+สิริกิติ์	10,384	45	3,734	23	2.69	2.42	23.68	23.44	12,588	925
แควน้อยฯ	388	41	345	39	0.11	0.00	1.12	1.12	551	21
ป่าสักชลสิทธิ์	592	62	589	62	0.00	0.00	3.46	3.49	368	122
รวมทั้งหมด	11,364	46	4,668	26	2.80	2.42	28.26	28.05	13,507	1,068

(หน่วย : ล้าน ลบ.ม.)

2.4 สถานการณ์น้ำลุ่มน้ำเจ้าพระยา

แม่น้ำปิง ปริมาณน้ำไหลผ่านที่สถานี P.17 อ.บรรพตพิสัย จ.นครสวรรค์ วัดได้ 31.00 ลบ.ม./วินาที (เมื่อวาน 31.00 ลบ.ม./วินาที) ต่ำกว่าตลิ่ง 5.76 เมตร มี**แนวโน้มทรงตัว**

แม่น้ำน่าน ปริมาณน้ำไหลผ่านที่สถานี N.67 อ.ชุมแสง จ.นครสวรรค์ วัดได้ 116.00 ลบ.ม./วินาที (เมื่อวาน 106.00 ลบ.ม./วินาที) ต่ำกว่าตลิ่ง 9.40 เมตร มี**แนวโน้มทรงตัว**

แม่น้ำเจ้าพระยา ปริมาณน้ำไหลผ่านที่สถานี C.2 อ.เมืองนครสวรรค์ วัดได้ 155.00 ลบ.ม./วินาที (เมื่อวาน 150.00 ลบ.ม./วินาที) ต่ำกว่าตลิ่ง 9.30 เมตร มี**แนวโน้มเพิ่มขึ้น** และมีปริมาณน้ำไหลผ่านท้ายเขื่อนเจ้าพระยา (C.13) ในอัตรา 80.00 ลบ.ม./วินาที (เมื่อวาน 80.00 ลบ.ม./วินาที) ไหลผ่านสถานีวัดน้ำ C.29A อ.บางไทร มีปริมาณน้ำไหลผ่านเฉลี่ย 80.00 ลบ.ม./วินาที (เมื่อวาน 25.00 ลบ.ม./วินาที)

2.5 สภาพน้ำในอ่างเก็บน้ำขนาดกลาง (ข้อมูล วันที่ 19 ม.ค. 64)

ข้อมูลวันที่ 19 มกราคม 2564																			
สรุปอ่างขนาดกลางที่มีปริมาณในช่วง <=30 % 31 - 50 % >50-80% >80 - 100 % และ >100 %																			
		31 - 50 %				>50-80%				>80 - 100 %				>100 %					
ภาค	จำนวน	สขป.	จำนวน	ภาค	จำนวน	สขป.	จำนวน	ภาค	จำนวน	สขป.	จำนวน	ภาค	จำนวน	สขป.	จำนวน	ภาค	จำนวน		
เหนือ	25	1	5	เหนือ	15	1	2	เหนือ	14	1	5	เหนือ	20	1	3	เหนือ	1	1	0
		2	15			2	9			2	5			2	10			2	0
		3	1			3	1			3	1			3	1			3	1
		4	4			4	3			4	3			4	6			4	0
ตะวันออก เฉียงเหนือ	22	5	12	ตะวันออก เฉียงเหนือ	46	5	23	ตะวันออก เฉียงเหนือ	62	5	5	ตะวันออก เฉียงเหนือ	81	5	13	ตะวันออก เฉียงเหนือ	7	5	0
		6	5			6	10			6	24			6	13			6	0
		7	2			7	12			7	15			7	17			7	1
		8	3			8	1			8	18			8	38			8	6
ตะวันออก	2	9	2	ตะวันออก	7	9	7	ตะวันออก	19	9	19	ตะวันออก	21	9	21	ตะวันออก	2	9	2
กลาง	4	10	4	กลาง	3	10	3	กลาง	9	10	7	กลาง	5	10	4	กลาง	1	10	1
		11	0			11	0			11	0			11	0			11	0
		12	0			12	0			12	2			12	1			12	0
ตะวันตก	0	13	0	ตะวันตก	1	13	1	ตะวันตก	0	13	0	ตะวันตก	4	13	4	ตะวันตก	2	13	2
ใต้	3	14	3	ใต้	2	14	2	ใต้	9	14	6	ใต้	20	14	5	ใต้	5	14	1
		15	0			15	0			15	2			15	8			15	3
		16	0			16	0			16	1			16	6			16	1
		17	0			17	0			17	0			17	1			17	0
รวม	56	รวม	56	รวม	74	รวม	74	รวม	113	รวม	113	รวม	151	รวม	151	รวม	18	รวม	18

รวมทั้งหมด 412 แห่ง



ศูนย์ปฏิบัติการน้ำอัจฉริยะ (swoc)

SMART WATER OPERATION CENTER



2.6 สรุปผลการจัดสรรน้ำฤดูแล้งปี 2563/64 ข้อมูล ณ 19 ม.ค. 64

ลุ่มน้ำ	แผน (ล้าน ลบ.ม.)	ผลจัดสรรน้ำ (ล้าน ลบ.ม.)	คงเหลือ (ล้าน ลบ.ม.)
ทั้งประเทศ (1 พ.ย. 63 – 30 เม.ย. 64)	16,674	6,602 (40%)	10,072 (60%)
เจ้าพระยา (4 เขื่อน) (1 พ.ย. 63 – 30 เม.ย. 64)	4,000	1,843 (46%)	2,157 (54%)
แม่กลอง (1 ม.ค. 64 – 30 มิ.ย. 64)	3,000	362 (12%)	2,638 (88%)

3. วิเคราะห์สถานการณ์

3.1 คาดการณ์ปริมาณฝนจากแบบจำลองบรรยากาศจากกรมอุตุนิยมวิทยา (3วันล่วงหน้า)

- วันที่ 19 ม.ค. 64 (19 ม.ค. 64 เวลา 07.00 น. – 20 ม.ค. 64 เวลา 07.00 น.) มีฝนตกปานกลาง (10.1-35.0 มม.) บริเวณพื้นที่ จ. นครศรีธรรมราช

- วันที่ 20 ม.ค. 64 (20 ม.ค. 64 เวลา 07.00 น. – 21 ม.ค. 64 เวลา 07.00 น.) ไม่มีฝนตก

- วันที่ 21 ม.ค. 64 (21 ม.ค. 64 เวลา 07.00 น. – 22 ม.ค. 64 เวลา 07.00 น.) ไม่มีฝนตก

3.2 คาดการณ์ปริมาณน้ำ (วันที่ 20 ม.ค. 64)

คาดการณ์ปริมาณน้ำไหลผ่านลุ่มน้ำปิงที่สถานี P.17 อ.บรรพตพิสัย จ.นครสวรรค์ จะมีปริมาณน้ำไหลผ่าน 31.00 ลบ.ม./วินาที มี**แนวโน้มทรงตัว** ลุ่มน้ำน่านที่สถานี N.67 อ.ชุมแสง จ.นครสวรรค์ จะมีปริมาณน้ำไหลผ่าน 118.00 ลบ.ม./วินาที มี**แนวโน้มเพิ่มขึ้น** โดยจะทำให้ในลุ่มน้ำเจ้าพระยาที่สถานี C.2 อ.เมืองนครสวรรค์ จ.นครสวรรค์ จะมีปริมาณน้ำไหลผ่าน 155.00 ลบ.ม./วินาที มี**แนวโน้มทรงตัว**

4. รายงานสถานการณ์ค่าความเค็ม (ข้อมูล วันที่ 19 ม.ค. 64 เวลา 07:00 น.)

แม่น้ำ	สถานีเฝ้าระวัง	เกณฑ์เฝ้าระวัง (กรัม/ลิตร)	ค่าความเค็ม (กรัม/ลิตร)
เจ้าพระยา	ประปาสำแล	0.25	0.21
ปราจีน-บางปะกง	บางกระเจ็ด	2.00	4.64
ท่าจีน	ปากคลองจินดา	0.75	1.44
แม่กลอง	ปากคลองดำเนินสะดวก	2.00	0.14