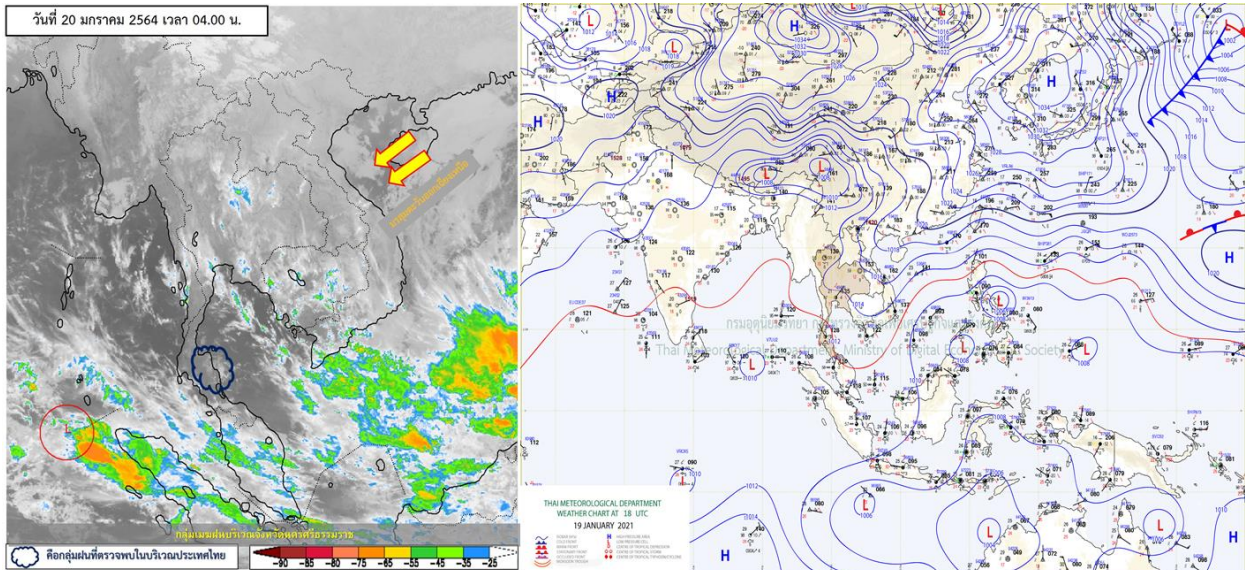




รายงานสรุปศูนย์ปฏิบัติการน้ำอัจฉริยะ  
เรื่อง สถานการณ์น้ำและการเฝ้าระวัง  
ประจำวันพุธที่ 20 มกราคม พ.ศ. 2564

## 1. สภาพอากาศและปริมาณฝน

### 1.1 สภาพอากาศ (กรมอุตุนิยมวิทยา)



บริเวณความกดอากาศสูงหรือมวลอากาศเย็นกำลังค่อนข้างแรงที่ปกคลุมประเทศไทยตอนบนมีกำลังอ่อนลง แต่ยังคงทำให้บริเวณดังกล่าวมีอากาศเย็นถึงหนาวกับมีหมอกบางในตอนเช้า สำหรับบริเวณยอดดอยและยอดภูมีอากาศหนาวถึงหนาวจัด กับมีน้ำค้างแข็งบางพื้นที่ ขอให้ประชาชนบริเวณดังกล่าวดูแลสุขภาพเนื่องจากสภาพอากาศที่หนาวเย็นในระยะนี้ไว้ด้วย สำหรับมรสุมตะวันออกเฉียงเหนือที่พัดปกคลุมอ่าวไทยและภาคใต้มีกำลังแรง ทำให้คลื่นลมบริเวณอ่าวไทยมีกำลังแรงขึ้น โดยอ่าวไทยตอนล่างมีคลื่นสูง 2-3 เมตร ขอให้ชาวเรือเดินเรือด้วยความระมัดระวัง และเรือเล็กบริเวณอ่าวไทยตอนล่างควรงดออกจากฝั่งต่อไปอีก 1 วัน

### 1.2 สภาพฝน

**ปริมาณฝนสูงสุด 5 อันดับ** จากสำนักงานทรัพยากรน้ำแห่งชาติ เวลา 07.00 น. วันที่ 19 ม.ค.64 ถึงเวลา 07.00 น. วันที่ 20 ม.ค.64 ตามลำดับ ดังนี้

1. อ.เวียงสา จ.น่าน	วัดปริมาณฝนได้	8.0	มม.
2. อ.จอมทอง จ.เชียงใหม่	วัดปริมาณฝนได้	5.0	มม.
3. อ.ชนแดน จ.เพชรบูรณ์	วัดปริมาณฝนได้	5.0	มม.
4. อ.ท่าสองยาง จ.ตาก	วัดปริมาณฝนได้	4.4	มม.
5. อ.สอง จ.แพร่	วัดปริมาณฝนได้	4.0	มม.



## 2. สถานการณ์น้ำท่าและสภาพน้ำในอ่างเก็บน้ำ

### 2.1 สถานการณ์น้ำท่าในลุ่มน้ำต่างๆ (ข้อมูล วันที่ 20 ม.ค. 64 เวลา 06.00 น.)

แม่น้ำ	สถานี	ที่ตั้งสถานี	ตลิ่ง	ความจุ	ระดับน้ำ	ปริมาณน้ำ		ต่ำ(-) สูง(+) กว่าตลิ่ง	อยู่ใน เกณฑ์	แนวโน้ม	
						วันนี้	เมื่อวาน				
			ม.	ม. <sup>3</sup> / วิ.	ม.	ม. <sup>3</sup> / วิ.	ม. <sup>3</sup> / วิ.				
1. ปิง	P.1	สะพานนารัฐ อำเภอเมือง	จังหวัดเชียงใหม่	3.70	445	1.35	12.75	14.70	-2.35	น้อย	ลดลง
	P.7A	สะพานบ้านห้วยยาง อำเภอเมือง	จังหวัดกำแพงเพชร	5.34	3,000	0.33	84.63	80.08	-5.01	น้อย	เพิ่มขึ้น
	P.17	บ้านท่าจี้ อําเภอบรรพตพิสัย	จังหวัดนครสวรรค์	39.80	2,990	34.15	39.00	31.00	-5.65	น้อย	เพิ่มขึ้น
2. วัง	W.1C	สะพานเสตุวารี อำเภอเมือง	จังหวัดลำปาง	5.20	651	-0.25	0.95	0.56	-5.45	น้อย	ทรงตัว
3. ยม	Y.1C	สะพานบ้านน้ำโค้ง อำเภอเมือง	จังหวัดแพร่	8.20	993	-0.01	2.53	2.53	-8.21	น้อย	ทรงตัว
4. น่าน	N.1	หน้าสำนักงานป่าไม้ อำเภอเมือง	จังหวัดน่าน	7.00	1,217	-0.20	8.50	8.50	-7.20	น้อย	ทรงตัว
	N.5A	สะพานเอกาทรถ อำเภอเมือง	จังหวัดพิษณุโลก	10.37	1,365	1.72	159.30	152.50	-8.65	น้อย	เพิ่มขึ้น
น่าน	N.67	สะพานบ้านเกษไชย อำเภอชุมแสง	จังหวัดนครสวรรค์	28.30	1,579	18.90	116.00	116.00	-9.40	น้อย	ทรงตัว
5. เจ้าพระยา	C.2	ค่ายจิรประวัติ อำเภอเมือง	จังหวัดนครสวรรค์	26.20	3,590	16.88	153.00	155.00	-9.32	น้อย	ลดลง
	C.13	ท้ายเขื่อนเจ้าพระยา อำเภอสรรพยา	จังหวัดชัยนาท	16.34	2,840	5.64	80.00	80.00	-10.70	น้อย	ทรงตัว
6. ป่าสัก	S.28	ท้ายเขื่อนป่าสักชลสิทธิ์ อำเภอพัฒนานิคม	จังหวัดลพบุรี	31.46	1,175	18.23	40.00	40.00	-13.23	น้อย	ทรงตัว
7. มูล	M.7	สะพานเสรีประชาธิปไตย อำเภอเมือง	จังหวัดอุบลราชธานี	7.00	2,300	2.04	32.00	32.00	-4.96	น้อย	ทรงตัว
8. สี	E.20A	บ้านบ้านฟ้าหยาด อำเภอมหาชนะชัย	จังหวัดยโสธร	10.00	1,220	3.90	0.88	0.89	-6.10	น้อย	ลดลง
9. เพชรบุรี	B.9	บ้านสาระเห็ด อำเภอท่ายาง	จังหวัดเพชรบุรี	6.60	355	2.15	9.50	9.50	-4.45	น้อย	ทรงตัว
	B.6A	สะพานท่าเกวียน อำเภอแก่งกระจาน	จังหวัดเพชรบุรี	6.00	260	0.45	0.25	0.30	-5.55	น้อย	ลดลง
	B.15	สะพานเทศบาล อำเภอเมือง	จังหวัดเพชรบุรี	5.40	150	0.59	2.94	3.78	-4.81	น้อย	ลดลง
10. ทะเลสาบสงขลา	X.44	คลองอูตะเมา อำเภอหาดใหญ่	จังหวัดสงขลา	7.40	534	1.17	46.45	37.35	-6.23	น้อย	เพิ่มขึ้น
	X.170	บ้านคลองลำ อำเภอศรีนครินทร์	จังหวัดพัทลุง	25.20	290	20.91	7.75	7.25	-4.29	น้อย	เพิ่มขึ้น
11. ภาคใต้ฝั่งตะวันออก	X.180	สะพานเทศบาล อำเภอเมือง	จังหวัดชุมพร	3.80	193	0.41	27.30	29.70	-3.39	น้อย	ลดลง
	X.119A	สะพานสันตติ อำเภอสุโขทัย	จังหวัดนครราชสีมา	8.20	203	5.31	66.40	74.80	-2.89	ปกติ	ลดลง
	X.53A	คลองชุมพร อำเภอเมือง	จังหวัดชุมพร	9.30	143	2.34	1.70	2.10	-6.96	น้อย	ลดลง
	X.212	คลองหลังสวน อำเภอหลังสวน	จังหวัดชุมพร	6.00	1,460	0.29	96.10	94.30	-5.71	น้อย	เพิ่มขึ้น
12. ภาคใต้ฝั่งตะวันตก	X.234	บ้านป่าหมาก อำเภอเมือง	จังหวัดตรัง	6.40	426	1.28	57.20	61.20	-5.12	น้อย	ลดลง

#### ○ น้ำใช้การทั้งประเทศ (อ่างเก็บน้ำขนาดใหญ่) ณ วันที่ 20 มกราคม 2564

- ปี 2559 มีน้ำ 15,130 ล้าน ลบ.ม. คิดเป็น 32%
- ปี 2563 มีน้ำ 19,349 ล้าน ลบ.ม. คิดเป็น 41%
- ปี 2564 มีน้ำ 18,209 ล้าน ลบ.ม. คิดเป็น 38%
- ปี 2564 **มากกว่า** ปี 2559 จำนวน 3,079 ล้าน ลบ.ม.
- ปี 2564 **น้อยกว่า** ปี 2563 จำนวน 1,140 ล้าน ลบ.ม.

#### ○ น้ำใช้การในลุ่มเจ้าพระยา ณ วันที่ 20 มกราคม 2564

- ปี 2559 มีน้ำ 3,586 ล้าน ลบ.ม. คิดเป็น 20%
- ปี 2563 มีน้ำ 3,952 ล้าน ลบ.ม. คิดเป็น 22%
- ปี 2564 มีน้ำ 4,639 ล้าน ลบ.ม. คิดเป็น 26%
- ปี 2564 **มากกว่า** ปี 2559 จำนวน 1,053 ล้าน ลบ.ม.
- ปี 2564 **มากกว่า** ปี 2563 จำนวน 687 ล้าน ลบ.ม.

## 2.2 สภาพน้ำใช้การในอ่างเก็บน้ำขนาดใหญ่ (ข้อมูล วันที่ 20 ม.ค. 64)

ภาค อ่างเก็บน้ำเขื่อน	ความจุ ที่ รณส. (ล้าน ม.³)	ความจุ ที่ รณก. (ล้าน ม.³)	ความจุน้ำ ใช้การ (ล้าน ม.³)	ณ วันที่								ไหลลง วันนี้ (ล้าน ม.³)	ระบาย วันนี้ (ล้าน ม.³)
				ปี2563		ปี2564							
				ปริมาตร (ล้าน ม.³)	% รณก.	ปริมาตร (ล้าน ม.³)	% รณก.	ปริมาตรใช้การ (ล้าน ม.³)	% รณก.	% ใช้การ			
<b>เหนือ</b>													
ภูมิพล*	13,462	13,462	9,662	5,406	40	5,319	40	1,519	11	16	0.00	6.50	
สิริกิติ์*	10,508	9,510	6,660	4,637	49	5,041	53	2,191	23	33	2.58	17.05	
แม่จัดตมบูรณ์ชล	323	265	253	144	55	135	51	123	46	49	0.00	0.29	
แม่กวังอุดมธारा	295	263	249	73	28	100	38	86	33	35	0.10	0.38	
กิวลม	106	106	103	54	51	67	63	64	60	62	0.12	0.12	
กิวคองหมา	209	170	164	100	59	73	43	67	39	41	0.04	0.04	
แควน้อยบำรุงแดน	1,080	939	896	398	42	387	41	344	37	38	0.65	1.12	
แม่มอก	110	110	94	32	29	42	38	26	23	27	0.00	0.02	
<b>รวมภาคเหนือ</b>	<b>26,093</b>	<b>24,825</b>	<b>17,987</b>	<b>10,845</b>	<b>44</b>	<b>11,165</b>	<b>45</b>	<b>4,420</b>	<b>18</b>	<b>24</b>	<b>3.49</b>	<b>25.52</b>	
<b>ตะวันออกเฉียงเหนือ</b>													
ห้วยหลวง	136	136	129	55	41	54	40	48	35	37	0.00	0.11	
น้ำอูน	780	520	475	259	50	222	43	177	34	37	0.08	0.58	
น้ำพุง*	200	165	157	87	53	86	52	78	47	50	0.07	0.00	
จุฬารัตน์*	181	164	127	44	27	136	83	99	60	78	0.00	0.00	
อุบลรัตน์*	4,640	2,431	1,850	465	19	1,396	57	815	34	44	0.00	3.54	
ลำปาว	2,450	1,980	1,880	1,292	65	881	45	781	39	42	0.00	2.96	
ลำตะคอง	445	314	292	143	45	329	105	307	97	105	0.03	0.86	
ลำพระเพลิง	242	155	154	20	13	149	96	148	95	96	0.29	0.69	
มูลบน	350	141	134	47	33	138	98	131	93	98	0.02	0.27	
ลำแซะ	325	275	268	76	27	226	82	219	80	82	0.00	0.90	
ลำนางรอง	197	121	118	22	18	95	78	91	75	77	0.07	0.00	
สิรินธร*	1,966	1,966	1,135	1,649	84	1,552	79	721	37	64	0.00	0.00	
<b>รวมภาคตอน.</b>	<b>11,911</b>	<b>8,368</b>	<b>6,676</b>	<b>4,159</b>	<b>50</b>	<b>5,265</b>	<b>63</b>	<b>3,614</b>	<b>43</b>	<b>54</b>	<b>0.57</b>	<b>9.91</b>	
<b>กลาง</b>													
ป่าสักชลสิทธิ์	960	960	957	207	22	588	61	585	61	61	0.00	3.49	
ทับเสลา	190	160	143	36	22	106	66	89	56	62	0.00	0.17	
กระเสียว	390	299	259	60	20	197	66	157	52	61	0.00	0.02	
<b>รวมภาคกลาง</b>	<b>1,540</b>	<b>1,419</b>	<b>1,135</b>	<b>303</b>	<b>21</b>	<b>890</b>	<b>63</b>	<b>830</b>	<b>59</b>	<b>61</b>	<b>0.00</b>	<b>3.68</b>	
<b>ตะวันตก</b>													
ศรีนครินทร์*	18,770	17,745	7,480	14,756	83	12,995	73	2,730	15	36	3.06	11.02	
วีรราชกรม*	11,000	8,860	5,848	6,695	76	4,515	51	1,503	17	26	1.11	8.19	
<b>รวมภาคตะวันตก</b>	<b>29,770</b>	<b>26,605</b>	<b>13,328</b>	<b>21,451</b>	<b>81</b>	<b>17,510</b>	<b>66</b>	<b>4,233</b>	<b>16</b>	<b>32</b>	<b>4.17</b>	<b>19.21</b>	
<b>ตะวันออก</b>													
ขุนด่านปราการชล	225	224	219	136	61	155	69	150	67	68	0.00	0.19	
คลองสิียด	450	420	390	92	22	134	32	104	25	27	0.00	1.83	
บางพระ	127	117	105	49	42	70	60	58	50	55	0.00	0.27	
หนองปลาไหล	206	164	150	44	27	145	89	132	80	88	0.14	0.00	
ประแสร์	322	295	275	111	38	220	75	200	68	73	0.00	0.43	
นฤปดินทรจินดา	338	295	276	192	65	202	68	182	62	66	0.02	1.19	
<b>รวมภาคตะวันออก</b>	<b>1,668</b>	<b>1,515</b>	<b>760</b>	<b>624</b>	<b>41</b>	<b>926</b>	<b>61</b>	<b>826</b>	<b>55</b>	<b>58</b>	<b>0.17</b>	<b>3.92</b>	
<b>ใต้</b>													
แก่งกระจาน	900	710	645	419	59	502	71	437	61	68	1.03	1.29	
ปราณบุรี	490	391	373	259	66	334	85	317	81	85	0.20	1.32	
รัชชประภา*	6,144	5,639	4,287	3,646	65	3,723	66	2,372	42	55	0.54	2.95	
บางยาง*	1,590	1,454	1,178	1,072	74	1,436	99	1,160	80	98	9.16	12.19	
<b>รวมภาคใต้</b>	<b>9,124</b>	<b>8,194</b>	<b>6,447</b>	<b>5,397</b>	<b>66</b>	<b>5,995</b>	<b>73</b>	<b>4,285</b>	<b>52</b>	<b>66</b>	<b>10.93</b>	<b>17.75</b>	
<b>รวมทั้งประเทศ</b>	<b>80,106</b>	<b>70,926</b>	<b>46,333</b>	<b>42,778</b>	<b>60</b>	<b>41,751</b>	<b>59</b>	<b>18,209</b>	<b>26</b>	<b>38</b>	<b>19.32</b>	<b>80.00</b>	

ต่ำกว่า 30 %  
รวม 4 แห่ง

ตั้งแต่ 31 - 50%  
รวม 11 แห่ง

ตั้งแต่ 51-80%  
รวม 13 แห่ง

มากกว่า 80%  
รวม 7 แห่ง

## 2.3 สภาพน้ำในอ่างเก็บน้ำ 4 เขื่อนหลักกลุ่มเจ้าพระยา (ข้อมูล วันที่ 20 ม.ค. 64)

สภาพน้ำในอ่างเก็บน้ำ ภูมิพล สิริกิติ์ แควน้อยฯ และป่าสักฯ วันที่ 20 มกราคม 2564

อ่างเก็บน้ำ	ปริมาณน้ำในอ่างฯ		ปริมาณน้ำใช้การได้		ปริมาณน้ำไหลลงอ่างฯ		ปริมาณน้ำระบาย		รับน้ำได้อีก	เปรียบเทียบน้ำใช้การ - น้อยกว่า / + มากกว่า ปี 2559
	ปี 2563	% ความจุ	ปริมาตรน้ำ	% ใช้การ	วันนี้	เมื่อวาน	วันนี้	เมื่อวาน		
ภูมิพล	5,319	40	1,519	16	0.00	0.00	6.50	6.50	8,143	492
สิริกิติ์	5,041	53	2,191	33	2.58	2.69	17.05	17.18	4,469	424
ภูมิพล+สิริกิติ์	10,360	45	3,710	23	2.58	2.69	23.55	23.68	12,612	915
แควน้อยฯ	387	41	344	38	0.65	0.11	1.12	1.12	552	21
ป่าสักชลสิทธิ์	588	61	585	61	0.00	0.00	3.49	3.46	372	118
<b>รวมทั้งหมด</b>	<b>11,335</b>	<b>46</b>	<b>4,639</b>	<b>26</b>	<b>3.23</b>	<b>2.80</b>	<b>28.17</b>	<b>28.26</b>	<b>13,536</b>	<b>1,054</b>

(หน่วย : ล้าน ลบ.ม.)

## 2.4 สถานการณ์น้ำลุ่มน้ำเจ้าพระยา

**แม่น้ำปิง** ปริมาณน้ำไหลผ่านที่สถานี P.17 อ.บรรพตพิสัย จ.นครสวรรค์ วัดได้ 39.00 ลบ.ม./วินาที (เมื่อวาน 31.00 ลบ.ม./วินาที) ต่ำกว่าตลิ่ง 5.65 เมตร **มีแนวโน้มเพิ่มขึ้น**

**แม่น้ำน่าน** ปริมาณน้ำไหลผ่านที่สถานี N.67 อ.ชุมแสง จ.นครสวรรค์ วัดได้ 116.00 ลบ.ม./วินาที (เมื่อวาน 116.00 ลบ.ม./วินาที) ต่ำกว่าตลิ่ง 9.40 เมตร **มีแนวโน้มทรงตัว**

**แม่น้ำเจ้าพระยา** ปริมาณน้ำไหลผ่านที่สถานี C.2 อ.เมืองนครสวรรค์ วัดได้ 153.00 ลบ.ม./วินาที (เมื่อวาน 155.00 ลบ.ม./วินาที) ต่ำกว่าตลิ่ง 9.32 เมตร **มีแนวโน้มลดลง** และมีปริมาณน้ำไหลผ่านท้ายเขื่อนเจ้าพระยา (C.13) ในอัตรา 80.00 ลบ.ม./วินาที (เมื่อวาน 80.00 ลบ.ม./วินาที) ไหลผ่านสถานีวัดน้ำ C.29A อ.บางไทร มีปริมาณน้ำไหลผ่านเฉลี่ย 100.00 ลบ.ม./วินาที (เมื่อวาน 80.00 ลบ.ม./วินาที)

## 2.5 สภาพน้ำในอ่างเก็บน้ำขนาดกลาง (ข้อมูล วันที่ 20 ม.ค. 64)

ข้อมูลวันที่ 20 มกราคม 2564																			
สรุปอ่างขนาดกลางที่มีปริมาณในช่วง <=30 % 31 - 50 % >50-80% >80 - 100 % และ >100 %																			
		31 - 50 %				>50-80%				>80 - 100 %				>100 %					
ภาค	จำนวน	สขป.	จำนวน	ภาค	จำนวน	สขป.	จำนวน	ภาค	จำนวน	สขป.	จำนวน	ภาค	จำนวน	สขป.	จำนวน	ภาค	จำนวน	สขป.	จำนวน
เหนือ	24	1	5	เหนือ	16	1	2	เหนือ	16	1	5	เหนือ	18	1	3	เหนือ	1	1	0
		2	14			2	10			2	6			2	9			2	0
		3	1			3	1			3	1			3	1			3	1
		4	4			4	3			4	4			4	5			4	0
ตะวันออก เฉียงเหนือ	24	5	14	ตะวันออก เฉียงเหนือ	45	5	21	ตะวันออก เฉียงเหนือ	61	5	5	ตะวันออก เฉียงเหนือ	81	5	13	ตะวันออก เฉียงเหนือ	7	5	0
		6	5			6	10			6	24			6	13			6	0
		7	2			7	13			7	14			7	17			7	1
		8	3			8	1			8	18			8	38			8	6
ตะวันออก	2	9	2	ตะวันออก	7	9	7	ตะวันออก	20	9	20	ตะวันออก	20	9	20	ตะวันออก	2	9	2
กลาง	4	10	4	กลาง	3	10	3	กลาง	9	10	7	กลาง	6	10	5	กลาง	0	10	0
		11	0			11	0			11	0			11	0			11	0
		12	0			12	0			12	2			12	1			12	0
ตะวันตก	0	13	0	ตะวันตก	1	13	1	ตะวันตก	0	13	0	ตะวันตก	4	13	4	ตะวันตก	2	13	2
ใต้	3	14	3	ใต้	2	14	2	ใต้	9	14	6	ใต้	20	14	5	ใต้	5	14	1
		15	0			15	0			15	2			15	9			15	2
		16	0			16	0			16	1			16	5			16	2
		17	0			17	0			17	0			17	1			17	0
<b>รวม</b>	<b>57</b>	<b>รวม</b>	<b>57</b>	<b>รวม</b>	<b>74</b>	<b>รวม</b>	<b>74</b>	<b>รวม</b>	<b>115</b>	<b>รวม</b>	<b>115</b>	<b>รวม</b>	<b>149</b>	<b>รวม</b>	<b>149</b>	<b>รวม</b>	<b>17</b>	<b>รวม</b>	<b>17</b>
<b>รวมทั้งหมด 412 แห่ง</b>																			

## 2.6 สรุปผลการจัดสรรน้ำฤดูแล้งปี 2563/64 ข้อมูล ณ 20 ม.ค. 64

ลุ่มน้ำ	แผน (ล้าน ลบ.ม.)	ผลจัดสรรน้ำ (ล้าน ลบ.ม.)	คงเหลือ (ล้าน ลบ.ม.)
ทั้งประเทศ (1 พ.ย. 63 – 30 เม.ย. 64)	17,122	6,697 (39%)	10,425 (61%)
เจ้าพระยา (4 เขื่อน) (1 พ.ย. 63 – 30 เม.ย. 64)	4,000	1,900 (48%)	2,100 (52%)
แม่กลอง (1 ม.ค. 64 – 30 มิ.ย. 64)	3,000	381 (13%)	2,619 (87%)

### 3. วิเคราะห์สถานการณ์

#### 3.1 คาดการณ์ปริมาณฝนจากแบบจำลองบรรยากาศจากกรมอุตุนิยมวิทยา (3วันล่วงหน้า)

- วันที่ 20 ม.ค. 64 (20 ม.ค. 64 เวลา 07.00 น. – 21 ม.ค. 64 เวลา 07.00 น.) ไม่มีฝนตก
- วันที่ 21 ม.ค. 64 (21 ม.ค. 64 เวลา 07.00 น. – 22 ม.ค. 64 เวลา 07.00 น.) ไม่มีฝนตก
- วันที่ 22 ม.ค. 64 (22 ม.ค. 64 เวลา 07.00 น. – 23 ม.ค. 64 เวลา 07.00 น.) มีฝนตกปานกลาง (10.1-35.0 มม.) บริเวณพื้นที่ จ. กระบี่

#### 3.2 คาดการณ์ปริมาณน้ำ (วันที่ 21 ม.ค. 64)

คาดการณ์ปริมาณน้ำไหลผ่านลุ่มน้ำปิงที่สถานี P.17 อ.บรรพตพิสัย จ.นครสวรรค์ จะมีปริมาณน้ำไหลผ่าน 42.00 ลบ.ม./วินาที **มีแนวโน้มเพิ่มขึ้น** ลุ่มน้ำน่านที่สถานี N.67 อ.ชุมแสง จ.นครสวรรค์ จะมีปริมาณน้ำไหลผ่าน 110.00 ลบ.ม./วินาที **มีแนวโน้มลดลง** โดยจะทำให้ในลุ่มน้ำเจ้าพระยาที่สถานี C.2 อ.เมืองนครสวรรค์ จ.นครสวรรค์ จะมีปริมาณน้ำไหลผ่าน 153.00 ลบ.ม./วินาที **มีแนวโน้มลดลง**

#### 4. รายงานสถานการณ์ค่าความเค็ม (ข้อมูล วันที่ 20 ม.ค. 64 เวลา 07:00 น.)

แม่น้ำ	สถานีเฝ้าระวัง	เกณฑ์เฝ้าระวัง (กรัม/ลิตร)	ค่าความเค็ม (กรัม/ลิตร)
เจ้าพระยา	ประปาสำแล	0.25	0.20
ปราจีน-บางปะกง	บางกระเจ็ด	2.00	6.44
ท่าจีน	ปากคลองจินดา	0.75	0.71
แม่กลอง	ปากคลองดำเนินสะดวก	2.00	0.16