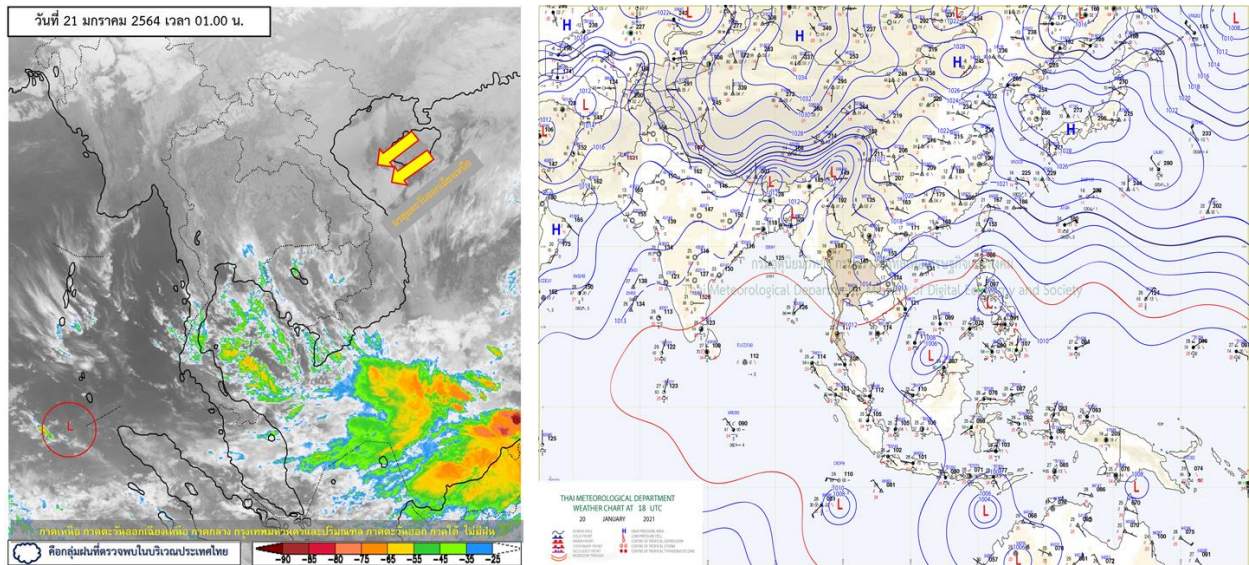




รายงานสรุปศูนย์ปฏิบัติการน้ำอัจฉริยะ
เรื่อง สถานการณ์น้ำและการเฝ้าระวัง
ประจำวันพฤหัสบดีที่ 21 มกราคม พ.ศ. 2564

1. สภาพอากาศและปริมาณฝน

1.1 สภาพอากาศ (กรมอุตุนิยมวิทยา)



บริเวณความกดอากาศสูงหรือมวลอากาศเย็นที่ปกคลุมประเทศไทยตอนบนมีกำลังอ่อน ทำให้บริเวณดังกล่าว อุณหภูมิจะสูงขึ้น 1-3 องศาเซลเซียสกับมีหมอกในตอนเช้าและมีหมอกหนาในบางพื้นที่ แต่ยังคงมีอากาศเย็นถึงหนาว สำหรับบริเวณยอดดอยและยอดภูมีอากาศหนาวถึงหนาวจัดกับมีน้ำค้างแข็งบางพื้นที่ ขอให้ประชาชนบริเวณประเทศไทยตอนบนระวังอันตรายสัญจรผ่านบริเวณที่มีหมอกหนาไว้ด้วย สำหรับมรสุมตะวันออกเฉียงเหนือที่พัดปกคลุมอ่าวไทยและภาคใต้มีกำลังอ่อน

1.2 สภาพฝน

ปริมาณฝนสูงสุด 5 อันดับ จากสำนักงานทรัพยากรน้ำแห่งชาติ เวลา 07.00 น. วันที่ 20 ม.ค.64 ถึงเวลา 07.00 น. วันที่ 21 ม.ค.64 ตามลำดับ ดังนี้

1. อ.ถลุง จ.ภูเก็ต	วัดปริมาณฝนได้	4.8	มม.
2. อ.สอยดาว จ.จันทบุรี	วัดปริมาณฝนได้	4.2	มม.
3. อ.เวียงสา จ.น่าน	วัดปริมาณฝนได้	4.0	มม.
4. อ.ชนแดน จ.เพชรบูรณ์	วัดปริมาณฝนได้	4.0	มม.
5. อ.สอง จ.แพร่	วัดปริมาณฝนได้	3.2	มม.

2. สถานการณ์น้ำท่าและสภาพน้ำในอ่างเก็บน้ำ

2.1 สถานการณ์น้ำท่าในลุ่มน้ำต่างๆ (ข้อมูล วันที่ 21 ม.ค. 64 เวลา 06.00 น.)

แม่น้ำ	สถานี	ที่ตั้งสถานี	ที่ตั้ง	ความจุ	ระดับน้ำ	ปริมาณน้ำ		ต่ำ(-) สูง(+) กว่าคลัง	อยู่ใน เกณฑ์	แนวโน้ม		
						วันนี้	เมื่อวาน					
			ม.	ม. ³ / ไร่.	ม.	ม. ³ / ไร่.	ม. ³ / ไร่.					
1. ปิง	P.1	สะพานนารัฐ	อำเภอเมือง	จังหวัดเชียงใหม่	3.70	445	1.00	5.00	12.75	-2.70	น้อย	ลดลง
ปิง	P.7A	สะพานบ้านห้วยยาง	อำเภอเมือง	จังหวัดกำแพงเพชร	5.34	3,000	0.00	0.00	84.63	-5.34	น้อย	ลดลง
ปิง	P.17	บ้านท่าจั่ว	อำเภอบรรพตพิสัย	จังหวัดนครสวรรค์	39.80	2,990	34.18	41.00	39.00	-5.62	น้อย	เพิ่มขึ้น
2. วัง	W.1C	สะพานเสตุวาริ	อำเภอเมือง	จังหวัดลำปาง	5.20	651	0.06	2.40	0.95	-5.14	น้อย	ทรงตัว
3. ยม	Y.1C	สะพานบ้านน้ำโค้ง	อำเภอเมือง	จังหวัดแพร่	8.20	993	-0.02	2.36	2.53	-8.22	น้อย	ลดลง
4. น่าน	N.1	หน้าสำนักงานป่าไม้	อำเภอเมือง	จังหวัดน่าน	7.00	1,217	-0.21	8.17	8.50	-7.21	น้อย	ลดลง
น่าน	N.5A	สะพานเอกราช	อำเภอเมือง	จังหวัดพิษณุโลก	10.37	1,365	2.02	181.20	159.30	-8.35	น้อย	เพิ่มขึ้น
น่าน	N.67	สะพานบ้านเกษไชโย	อำเภอชุมแสง	จังหวัดนครสวรรค์	28.30	1,579	18.82	112.00	116.00	-9.48	น้อย	ลดลง
5. เจ้าพระยา	C.2	ค่ายจิรประวัติ	อำเภอเมือง	จังหวัดนครสวรรค์	26.20	3,590	16.92	157.00	153.00	-9.28	น้อย	เพิ่มขึ้น
เจ้าพระยา	C.13	ท้ายเขื่อนเจ้าพระยา	อำเภอสรรพยา	จังหวัดชัยนาท	16.34	2,840	5.64	80.00	80.00	-10.70	น้อย	ทรงตัว
6. ป่าสัก	S.28	ท้ายเขื่อนป่าสักชลสิทธิ์	อำเภอพัฒนานิคม	จังหวัดลพบุรี	31.46	1,175	18.23	40.00	40.00	-13.23	น้อย	ทรงตัว
7. มูล	M.7	สะพานเสรีประชาธิปไตย	อำเภอเมือง	จังหวัดอุบลราชธานี	7.00	2,300	2.05	32.50	32.00	-4.95	น้อย	เพิ่มขึ้น
8. ชี	E.20A	บ้านบ้านฟ้าหยาด	อำเภอมหาชนะชัย	จังหวัดยโสธร	10.00	1,220	3.90	0.88	0.88	-6.10	น้อย	ทรงตัว
9. เพชรบุรี	B.9	บ้านสระเห็ด	อำเภอท่ายาง	จังหวัดเพชรบุรี	6.60	355	2.15	9.50	9.50	-4.45	น้อย	ทรงตัว
เพชรบุรี	B.6A	สะพานท่าเกวียน	อำเภอแก่งกระจาน	จังหวัดเพชรบุรี	6.00	260	0.45	0.25	0.25	-5.55	น้อย	ทรงตัว
เพชรบุรี	B.15	สะพานเทศบาล	อำเภอเมือง	จังหวัดเพชรบุรี	5.40	150	0.56	2.46	2.94	-4.84	น้อย	ลดลง
10. ทะเลสาบสงขลา	X.44	คลองอูตะเภา	อำเภอหาดใหญ่	จังหวัดสงขลา	7.40	534	0.79	33.15	46.45	-6.61	น้อย	ลดลง
ทะเลสาบสงขลา	X.170	บ้านคลองลำ	อำเภอศรีนครินทร์	จังหวัดพัทลุง	25.20	290	20.92	8.00	7.75	-4.28	น้อย	เพิ่มขึ้น
11. ภาคใต้ฝั่งตะวันออก	X.180	สะพานเทศบาล	อำเภอเมือง	จังหวัดชุมพร	3.80	193	0.53	30.90	27.30	-3.27	ปกติ	เพิ่มขึ้น
ภาคใต้ฝั่งตะวันออก	X.119A	สะพานสันติ	อำเภอสุโขทัย	จังหวัดสุโขทัย	8.20	203	5.13	60.05	66.40	-3.07	ปกติ	ลดลง
ภาคใต้ฝั่งตะวันออก	X.53A	คลองชุมพร	อำเภอเมือง	จังหวัดชุมพร	9.30	143	2.34	1.70	1.70	-6.96	น้อย	ทรงตัว
ภาคใต้ฝั่งตะวันออก	X.212	คลองหลังสวน	อำเภอหลังสวน	จังหวัดชุมพร	6.00	1,460	0.40	106.00	96.10	-5.60	น้อย	เพิ่มขึ้น
12. ภาคใต้ฝั่งตะวันตก	X.234	บ้านป่าหมาก	อำเภอเมือง	จังหวัดตรัง	6.40	426	1.09	49.60	57.20	-5.31	น้อย	ลดลง

○ น้ำใช้การทั้งประเทศ (อ่างเก็บน้ำขนาดใหญ่) ณ วันที่ 21 มกราคม 2564

- ปี 2559 มีน้ำ 15,091 ล้าน ลบ.ม. คิดเป็น 32%
- ปี 2563 มีน้ำ 19,269 ล้าน ลบ.ม. คิดเป็น 41%
- ปี 2564 มีน้ำ 18,132 ล้าน ลบ.ม. คิดเป็น 38%
- ปี 2564 **มากกว่า** ปี 2559 จำนวน 3,041 ล้าน ลบ.ม.
- ปี 2564 **น้อยกว่า** ปี 2563 จำนวน 1,137 ล้าน ลบ.ม.

○ น้ำใช้การในลุ่มเจ้าพระยา ณ วันที่ 21 มกราคม 2564

- ปี 2559 มีน้ำ 3,572 ล้าน ลบ.ม. คิดเป็น 20%
- ปี 2563 มีน้ำ 3,931 ล้าน ลบ.ม. คิดเป็น 22%
- ปี 2564 มีน้ำ 4,611 ล้าน ลบ.ม. คิดเป็น 25%
- ปี 2564 **มากกว่า** ปี 2559 จำนวน 1,039 ล้าน ลบ.ม.
- ปี 2564 **มากกว่า** ปี 2563 จำนวน 680 ล้าน ลบ.ม.

2.2 สภาพน้ำใช้การในอ่างเก็บน้ำขนาดใหญ่ (ข้อมูล วันที่ 21 ม.ค. 64)

ภาค อ่างเก็บน้ำเขื่อน	ความจุ ที่ รณส. (ล้าน ม. ³)	ความจุ ที่ รณก. (ล้าน ม. ³)	ความจุน้ำ ใช้การ (ล้าน ม. ³)	ณ วันที่								ไหลลง วันนี้ (ล้าน ม. ³)	ระบาย วันนี้ (ล้าน ม. ³)
				ปี2563				ปี2564					
				ปริมาตร (ล้าน ม. ³)	% รณก.	ปริมาตร (ล้าน ม. ³)	% รณก.	ปริมาตรใช้การ (ล้าน ม. ³)	% รณก.	% ใช้การ			
เหนือ													
ภูมิพล*	13,462	13,462	9,662	5,395	40	5,312	39	1,512	11	16	0.00	6.50	
สิริกิติ์*	10,508	9,510	6,660	4,630	49	5,026	53	2,176	23	33	2.60	17.04	
แม่จันตมบวรชัย	323	265	253	144	54	135	51	123	46	49	0.00	0.29	
แม่กวางอุดมธารา	295	263	249	73	28	100	38	86	33	35	0.10	0.38	
ก้อลม	106	106	103	54	51	67	63	64	60	62	0.12	0.12	
ก้อลพหมา	209	170	164	100	59	73	43	67	39	41	0.04	0.04	
แควน้อยบำรุงแดน	1,080	939	896	397	42	386	41	343	37	38	0.00	1.12	
แม่มอก	110	110	94	32	29	42	38	26	23	27	0.02	0.02	
รวมภาคเหนือ	26,093	24,825	17,987	10,825	44	11,140	45	4,396	18	24	2.88	25.51	
ตะวันออกเฉียงเหนือ													
ห้วยหลวง	136	136	129	55	40	54	40	47	35	37	0.00	0.11	
น้ำอูน	780	520	475	258	50	221	43	176	34	37	0.08	0.58	
น้ำพุง*	200	165	157	87	53	86	52	78	47	50	0.00	0.00	
จุฬารัตน์*	181	164	127	44	27	135	82	98	60	77	0.00	0.00	
อุบลรัตน์*	4,640	2,431	1,850	464	19	1,391	57	810	33	44	0.00	3.50	
ลำปาว	2,450	1,980	1,880	1,287	65	877	44	777	39	41	0.00	2.96	
ลำตะคอง	445	314	292	143	45	328	104	305	97	105	0.08	0.86	
ลำพระเพลิง	242	155	154	20	13	148	96	147	95	96	0.08	0.84	
มูลบน	350	141	134	47	33	137	97	130	92	97	0.07	0.46	
ลำแซะ	325	275	268	75	27	225	82	218	79	81	0.00	0.90	
ลำน้ำรอง	197	121	118	22	18	95	78	91	75	77	0.06	0.00	
สิรินธร*	1,966	1,966	1,135	1,644	84	1,550	79	719	37	63	0.00	0.00	
รวมภาคตอน.	11,911	8,368	6,676	4,145	50	5,248	63	3,597	43	54	0.36	10.20	
กลาง													
ป่าสักชลสิทธิ์	960	960	957	205	21	584	61	581	60	61	0.00	2.16	
ทับเสลา	190	160	143	36	22	104	65	87	54	61	0.00	2.20	
กระเสียว	390	299	259	60	20	197	66	157	52	61	0.00	0.02	
รวมภาคกลาง	1,540	1,419	1,135	301	21	884	62	824	58	61	0.00	4.38	
ตะวันตก													
ศรีนครินทร์*	18,770	17,745	7,480	14,741	83	12,985	73	2,720	15	36	2.66	11.00	
วิจิตรวงษ์*	11,000	8,860	5,848	6,678	75	4,508	51	1,496	17	26	1.02	8.09	
รวมภาคตะวันตก	29,770	26,605	13,328	21,419	81	17,492	66	4,215	16	32	3.68	19.09	
ตะวันออก													
ขุนด่านปราการชล	225	224	219	134	60	154	69	150	67	68	0.00	0.19	
คลองสิียด	450	420	390	90	22	132	32	102	24	26	0.00	1.83	
บางพระ	127	117	105	48	41	70	60	58	49	55	0.06	0.28	
หนองปลาไหล	206	164	150	44	27	144	88	131	80	87	0.09	0.00	
ประแสร์	322	295	275	110	37	219	74	199	68	73	0.00	0.52	
นฤปดินทรจินดา	338	295	276	191	65	200	68	181	61	66	0.03	1.19	
รวมภาคตะวันออก	1,668	1,515	760	618	41	921	61	821	54	58	0.17	4.02	
ใต้													
แก่งกระจาน	900	710	645	417	59	501	71	436	61	68	1.02	1.29	
ปราณบุรี	490	391	373	257	66	333	85	316	81	85	0.51	1.32	
รัชชประภา*	6,144	5,639	4,287	3,642	65	3,722	66	2,370	42	55	1.09	2.10	
บางลาจ*	1,590	1,454	1,178	1,071	74	1,433	99	1,157	80	98	9.16	12.19	
รวมภาคใต้	9,124	8,194	6,447	5,388	66	5,989	73	4,279	52	66	11.78	16.90	
รวมทั้งประเทศ	80,106	70,926	46,333	42,696	60	41,674	59	18,132	26	38	18.87	80.10	

ต่ำกว่า 30 %
รวม 4 แห่ง

ตั้งแต่ 31 - 50%
รวม 11 แห่ง

ตั้งแต่ 51-80%
รวม 13 แห่ง

มากกว่า 80%
รวม 7 แห่ง

2.3 สภาพน้ำในอ่างเก็บน้ำ 4 เขื่อนหลักกลุ่มเจ้าพระยา (ข้อมูล วันที่ 21 ม.ค. 64)

สภาพน้ำในอ่างเก็บน้ำ ภูมิพล สิริกิติ์ แควน้อยฯ และป่าสักฯ วันที่ 21 มกราคม 2564

อ่างเก็บน้ำ	ปริมาณน้ำในอ่างฯ		ปริมาณน้ำใช้การได้		ปริมาณน้ำไหลลงอ่างฯ		ปริมาณน้ำระบาย		รับน้ำได้อีก	เปรียบเทียบน้ำใช้การ - น้อยกว่า / + มากกว่า ปี 2559
	ปี 2563	% ความจุ	ปริมาตรน้ำ	% ใช้การ	วันนี้	เมื่อวาน	วันนี้	เมื่อวาน		
ภูมิพล	5,312	39	1,512	16	0.00	0.00	6.50	6.50	8,150	488
สิริกิติ์	5,026	53	2,176	33	2.60	2.58	17.04	17.05	4,484	416
ภูมิพล+สิริกิติ์	10,338	45	3,688	23	2.60	2.58	23.54	23.55	12,634	904
แควน้อยฯ	386	41	343	38	0.00	0.65	1.12	1.12	553	21
ป่าสักชลสิทธิ์	584	61	581	61	0.00	0.00	2.16	3.49	376	114
รวมทั้งหมด	11,307	45	4,611	25	2.60	3.23	26.82	28.17	13,564	1,040

(หน่วย : ล้าน ลบ.ม.)

2.4 สถานการณ์น้ำลุ่มน้ำเจ้าพระยา

แม่น้ำปิง ปริมาณน้ำไหลผ่านที่สถานี P.17 อ.บรรพตพิสัย จ.นครสวรรค์ วัดได้ 41.00 ลบ.ม./วินาที (เมื่อวาน 39.00 ลบ.ม./วินาที) ต่ำกว่าตลิ่ง 5.62 เมตร มี**แนวโน้มเพิ่มขึ้น**

แม่น้ำน่าน ปริมาณน้ำไหลผ่านที่สถานี N.67 อ.ชุมแสง จ.นครสวรรค์ วัดได้ 112.00 ลบ.ม./วินาที (เมื่อวาน 116.00 ลบ.ม./วินาที) ต่ำกว่าตลิ่ง 9.48 เมตร มี**แนวโน้มลดลง**

แม่น้ำเจ้าพระยา ปริมาณน้ำไหลผ่านที่สถานี C.2 อ.เมืองนครสวรรค์ วัดได้ 157.00 ลบ.ม./วินาที (เมื่อวาน 153.00 ลบ.ม./วินาที) ต่ำกว่าตลิ่ง 9.28 เมตร มี**แนวโน้มเพิ่มขึ้น** และมีปริมาณน้ำไหลผ่านท้ายเขื่อนเจ้าพระยา (C.13) ในอัตรา 80.00 ลบ.ม./วินาที (เมื่อวาน 80.00 ลบ.ม./วินาที) ไหลผ่านสถานีวัดน้ำ C.29A อ.บางไทร มีปริมาณน้ำไหลผ่านเฉลี่ย 122.00 ลบ.ม./วินาที (เมื่อวาน 100.00 ลบ.ม./วินาที)

2.5 สภาพน้ำในอ่างเก็บน้ำขนาดกลาง (ข้อมูล วันที่ 21 ม.ค. 64)

ข้อมูลวันที่ 21 มกราคม 2564																								
สรุปอ่างขนาดกลางที่มีปริมาณในช่วง <=30 % 31 - 50 % >50-80% >80 - 100 % และ >100 %																								
ภาค	จำนวน	สพ.	จำนวน	31 - 50 %			>50-80%			>80 - 100 %			>100 %											
				ภาค	จำนวน	สพ.	จำนวน	ภาค	จำนวน	สพ.	จำนวน	ภาค	จำนวน	สพ.	จำนวน									
เหนือ	24		เหนือ	16	เหนือ	17	เหนือ	17	เหนือ	17	เหนือ	1	เหนือ	1	เหนือ	0								
																	1	2	1	5	1	3	1	0
																	2	10	2	7	2	8	2	0
																	3	1	3	1	3	1	3	1
ตะวันออกเฉียงเหนือ	24		ตะวันออกเฉียงเหนือ	46	ตะวันออกเฉียงเหนือ	61	ตะวันออกเฉียงเหนือ	80	ตะวันออกเฉียงเหนือ	80	ตะวันออกเฉียงเหนือ	7	ตะวันออกเฉียงเหนือ	7	ตะวันออกเฉียงเหนือ	0								
																	5	21	5	5	5	13	5	0
																	6	11	6	23	6	13	6	0
																	7	13	7	14	7	17	7	1
ตะวันออก	2		ตะวันออก	8	ตะวันออก	19	ตะวันออก	20	ตะวันออก	20	ตะวันออก	2	ตะวันออก	2	ตะวันออก	2								
																	9	8	9	19	9	20	9	2
																	10	3	10	7	10	5	10	0
																	11	0	11	0	11	0	11	0
กลาง	4		กลาง	3	กลาง	9	กลาง	6	กลาง	6	กลาง	0	กลาง	0	กลาง	0								
																	12	0	12	2	12	1	12	0
																	13	0	13	0	13	0	13	0
																	14	0	14	0	14	0	14	0
ตะวันตก	0		ตะวันตก	1	ตะวันตก	0	ตะวันตก	4	ตะวันตก	4	ตะวันตก	2	ตะวันตก	2	ตะวันตก	2								
																	13	1	13	0	13	4	13	2
																	14	2	14	6	14	5	14	1
																	15	0	15	2	15	9	15	2
ใต้	3		ใต้	2	ใต้	9	ใต้	20	ใต้	20	ใต้	5	ใต้	5	ใต้	0								
																	16	0	16	1	16	5	16	2
																	17	0	17	0	17	1	17	0
																	18	0	18	0	18	0	18	0
รวม	57	รวม	57	รวม	76	รวม	76	รวม	115	รวม	115	รวม	147	รวม	147	รวม	17	รวม	17					

รวมทั้งทั้งหมด 412 แห่ง



2.6 สรุปผลการจัดสรรน้ำฤดูแล้งปี 2563/64 ข้อมูล ณ 21 ม.ค. 64

ลุ่มน้ำ	แผน (ล้าน ลบ.ม.)	ผลจัดสรรน้ำ (ล้าน ลบ.ม.)	คงเหลือ (ล้าน ลบ.ม.)
ทั่วประเทศ (1 พ.ย. 63 – 30 เม.ย. 64)	17,122	6,792 (40%)	10,330 (60%)
เจ้าพระยา (4 เขื่อน) (1 พ.ย. 63 – 30 เม.ย. 64)	4,000	1,930 (48%)	2,070 (52%)
แม่กลอง (1 ม.ค. 64 – 30 มิ.ย. 64)	3,000	397 (13%)	2,603 (87%)

2.7 แผน-ผล การเพาะปลูกข้าวนาปรัง ปี 2563/64 ข้อมูล ณ 21 ม.ค. 64

- ทั่วประเทศ แผนเพาะปลูกข้าวนาปรัง 1.90 ล้านไร่ เพาะปลูกแล้ว 3.873 ล้านไร่ แยกเป็น เพาะปลูก
ในแผน 1.36 ล้านไร่ คิดเป็นร้อยละ 71.58 ของแผน และเพาะปลูกนอกแผน 2.513 ล้านไร่
- ลุ่มน้ำเจ้าพระยา แผนเพาะปลูกข้าวนาปรัง - ล้านไร่ (รณรงค์จัดทำนาต่อเนื่องในฤดูแล้ง ปี 2563/64)
ยังคงมีการเพาะปลูก 2.513 ล้านไร่

ภาค	ข้าวนาปรัง			พืชไร่-พืชผัก			รวม		
	แผน (ล้านไร่)	ผล (ล้านไร่)	%	แผน (ล้านไร่)	ผล (ล้านไร่)	%	แผน (ล้านไร่)	ผล (ล้านไร่)	%
เหนือ	0.23	0.465	204.08	0.16	0.172	105.13	0.39	0.637	162.68
ตะวันออกเฉียงเหนือ	0.86	0.501	58.32	0.04	0.022	53.04	0.90	0.523	58.08
กลาง	0.01	0.007	53.03	0.02	0.012	70.07	0.03	0.020	62.58
ตะวันออก	0.32	0.320	99.89	0.02	0.004	26.04	0.34	0.325	96.15
ตะวันตก	0.20	0.064	31.92	0.23	0.073	31.61	0.43	0.136	31.75
ใต้	0.28	0.003	1.08	0.03	0.0001	0.24	0.31	0.003	1.01
ลุ่มน้ำเจ้าพระยา		2.513		0.05	0.062	113.36	0.05	2.575	4,717.19
ทั่วประเทศ	1.90	3.873	203.82	0.55	0.346	62.80	2.45	4.218	172.15

3. วิเคราะห์สถานการณ์

3.1 คาดการณ์ปริมาณฝนจากแบบจำลองบรรยากาศจากกรมอุตุนิยมวิทยา (3วันล่วงหน้า)

- วันที่ 21 ม.ค. 64 (21 ม.ค. 64 เวลา 07.00 น. – 22 ม.ค. 64 เวลา 07.00 น.) ไม่มีฝนตก

- วันที่ 22 ม.ค. 64 (22 ม.ค. 64 เวลา 07.00 น. – 23 ม.ค. 64 เวลา 07.00 น.) มีฝนตก

ปานกลาง (10.1-35.0 มม.) บริเวณพื้นที่ จ.พัทลุง และจ.สงขลา

- วันที่ 23 ม.ค.64 (23 ม.ค. 64 เวลา 07.00 น. – 24 ม.ค. 64 เวลา 07.00 น.) มีฝนตก

ปานกลาง (10.1-35.0 มม.) บริเวณพื้นที่ จ.สงขลา สุราษฎร์ธานี จ.พังงา จ.ภูเก็ต จ. กระบี่ จ.นครศรีธรรมราช จ.ตรัง จ.พัทลุง และสงขลา

3.2 คาดการณ์ปริมาณน้ำ (วันที่ 22 ม.ค. 64)

คาดการณ์ปริมาณน้ำไหลผ่านลุ่มน้ำปิงที่สถานี P.17 อ.บรรพตพิสัย จ.นครสวรรค์ จะมีปริมาณน้ำไหลผ่าน 43.00 ลบ.ม./วินาที มีแนวโน้มเพิ่มขึ้น ลุ่มน้ำน่านที่สถานี N.67 อ.ชุมแสง จ.นครสวรรค์ จะมีปริมาณน้ำไหลผ่าน 114.00 ลบ.ม./วินาที มีแนวโน้มเพิ่มขึ้น โดยจะทำให้ในลุ่มน้ำเจ้าพระยาที่สถานี C.2 อ.เมืองนครสวรรค์ จ.นครสวรรค์ จะมีปริมาณน้ำไหลผ่าน 159.00 ลบ.ม./วินาที มีแนวโน้มเพิ่มขึ้น

4. รายงานสถานการณ์ค่าความเค็ม (ข้อมูล วันที่ 21 ม.ค. 64 เวลา 07:00 น.)

แม่น้ำ	สถานีเฝ้าระวัง	เกณฑ์เฝ้าระวัง (กรัม/ลิตร)	ค่าความเค็ม (กรัม/ลิตร)
เจ้าพระยา	ประปาสำแล	0.25	0.20
ปราจีน-บางปะกง	บางแตน	2.00	1.92
ท่าจีน	ปากคลองจินดา	0.75	0.65
แม่กลอง	ปากคลองดำเนินสะดวก	2.00	0.15