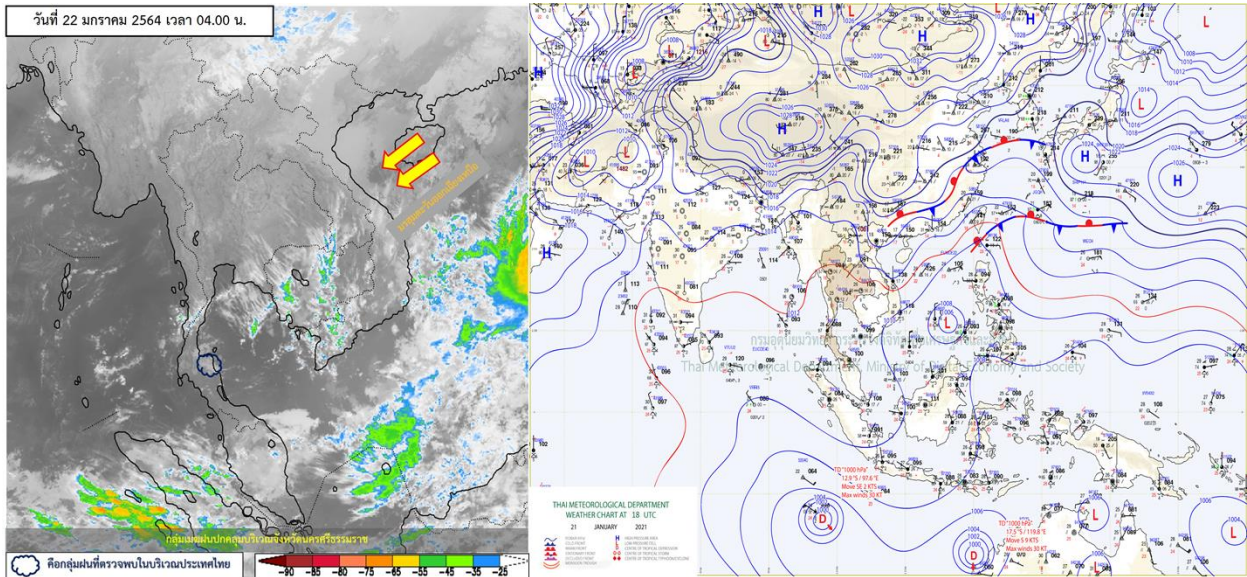




รายงานสรุปศูนย์ปฏิบัติการน้ำอัจฉริยะ
เรื่อง สถานการณ์น้ำและการเฝ้าระวัง
ประจำวันศุกร์ที่ 22 มกราคม พ.ศ. 2564

1. สภาพอากาศและปริมาณฝน

1.1 สภาพอากาศ (กรมอุตุนิยมวิทยา)



บริเวณความกดอากาศสูงหรือมวลอากาศเย็นกำลังอ่อนปกคลุมประเทศไทยตอนบน ทำให้บริเวณดังกล่าวอุณหภูมิสูงขึ้น 1-2 องศาเซลเซียส แต่ยังคงมีอากาศเย็นถึงหนาวกับมีหมอกในตอนเช้าและมีหมอกหนาในบางพื้นที่ สำหรับยอดดอยและยอดภูมีอากาศหนาวถึงหนาวจัด กับมีน้ำค้างแข็งบางพื้นที่ ขอให้ประชาชนบริเวณประเทศไทยตอนบนระวังอันตรายการสัญจรผ่านบริเวณที่มีหมอกหนาไว้ด้วย ส่วนมรสุมตะวันออกเฉียงเหนือที่พัดปกคลุมอ่าวไทยและภาคใต้มีกำลังอ่อน

1.2 สภาพฝน

ปริมาณฝนสูงสุด 5 อันดับ จากสำนักงานทรัพยากรน้ำแห่งชาติ เวลา 07.00 น. วันที่ 21 ม.ค.64 ถึงเวลา 07.00 น. วันที่ 22 ม.ค.64 ตามลำดับ ดังนี้

1. อ.เวียงสา จ.น่าน	วัดปริมาณฝนได้	10.0	มม.
2. อ.ชนแดน จ.เพชรบูรณ์	วัดปริมาณฝนได้	5.5	มม.
3. อ.เมืองสตูล จ.สตูล	วัดปริมาณฝนได้	3.4	มม.
4. อ.สอง จ.แพร่	วัดปริมาณฝนได้	2.6	มม.
5. อ.เมืองพัทลุง จ.พัทลุง	วัดปริมาณฝนได้	2.0	มม.

2. สถานการณ์น้ำท่าและสภาพน้ำในอ่างเก็บน้ำ

2.1 สถานการณ์น้ำท่าในลุ่มน้ำต่างๆ (ข้อมูล วันที่ 22 ม.ค. 64 เวลา 06.00 น.)

แม่น้ำ	สถานี	ที่ตั้งสถานี	ตลิ่ง	ความจุ	ระดับน้ำ	ปริมาณน้ำ		ต่ำ(-) สูง(+) กว่าตลิ่ง	อยู่ใน เกณฑ์	แนวโน้ม		
						วันนี้	เมื่อวาน					
			ม.	ม. ³ / วิ.	ม.	ม. ³ / วิ.	ม. ³ / วิ.					
1. ปิง	P.1	สะพานวรั้ง	อำเภอเมือง	จังหวัดเชียงใหม่	3.70	445	1.02	5.40	5.00	-2.68	น้อย	เพิ่มขึ้น
	P.7A	สะพานบ้านห้วยยาง	อำเภอเมือง	จังหวัดกำแพงเพชร	5.34	3,000	0.00	0.00	0.00	-5.34	น้อย	ทรงตัว
	P.17	บ้านท่าจั่ว	อำเภอบรรพตพิสัย	จังหวัดนครสวรรค์	39.80	2,990	34.17	40.00	41.00	-5.63	น้อย	ลดลง
2. วัง	W.1C	สะพานเสตุวารี่	อำเภอเมือง	จังหวัดลำปาง	5.20	651	0.11	2.97	2.40	-5.09	น้อย	ทรงตัว
3. ยม	Y.1C	สะพานบ้านน้ำโค้ง	อำเภอเมือง	จังหวัดแพร่	8.20	993	-0.02	2.36	2.36	-8.22	น้อย	ทรงตัว
4. น่าน	N.1	หน้าสำนักงานป่าไม้	อำเภอเมือง	จังหวัดน่าน	7.00	1,217	-0.21	8.17	8.17	-7.21	น้อย	ทรงตัว
	N.5A	สะพานเอกาทศรถ	อำเภอเมือง	จังหวัดพิษณุโลก	10.37	1,365	1.90	172.10	181.20	-8.47	น้อย	ลดลง
	N.67	สะพานบ้านเกยไชย	อำเภอชุมแสง	จังหวัดนครสวรรค์	28.30	1,579	18.75	108.00	112.00	-9.55	น้อย	ลดลง
5. เจ้าพระยา	C.2	ค่ายจิรประวัติ	อำเภอเมือง	จังหวัดนครสวรรค์	26.20	3,590	16.88	153.00	157.00	-9.32	น้อย	ลดลง
	C.13	ท้ายเขื่อนเจ้าพระยา	อำเภอสรรพยา	จังหวัดชัยนาท	16.34	2,840	5.64	80.00	80.00	-10.70	น้อย	ทรงตัว
6. ป่าสัก	S.28	ท้ายเขื่อนป่าสักชลสิทธิ์	อำเภอพัฒนานิคม	จังหวัดลพบุรี	31.46	1,175	17.62	25.00	40.00	-13.84	น้อย	ลดลง
7. มูล	M.7	สะพานเสรีประชาธิปไตย	อำเภอเมือง	จังหวัดอุบลราชธานี	7.00	2,300	2.05	32.50	32.50	-4.95	น้อย	ทรงตัว
8. ชี	E.20A	บ้านบ้านฟ้าหยาด	อำเภอมหาชนะชัย	จังหวัดยโสธร	10.00	1,220	3.89	0.88	0.88	-6.11	น้อย	ทรงตัว
	B.9	บ้านสาระเห็ด	อำเภอท่ายาง	จังหวัดเพชรบุรี	6.60	355	2.15	9.50	9.50	-4.45	น้อย	ทรงตัว
9. เพชรบุรี	B.6A	สะพานท่าเกวียน	อำเภอแก่งกระจาน	จังหวัดเพชรบุรี	6.00	260	0.44	0.20	0.25	-5.56	น้อย	ลดลง
	B.15	สะพานเทศบาล	อำเภอเมือง	จังหวัดเพชรบุรี	5.40	150	0.50	1.50	2.46	-4.90	น้อย	ลดลง
10. ทะเลสาบสงขลา	X.44	คลองอู่ตะเภา	อำเภอหาดใหญ่	จังหวัดสงขลา	7.40	534	0.78	32.80	33.15	-6.62	น้อย	ลดลง
	X.170	บ้านคลองลำ	อำเภอสวีนครินทร์	จังหวัดพัทลุง	25.20	290	20.92	8.00	8.00	-4.28	น้อย	ทรงตัว
11. ภาคใต้ฝั่งตะวันออก	X.180	สะพานเทศบาล	อำเภอเมือง	จังหวัดชุมพร	3.80	193	0.69	35.70	30.90	-3.11	ปกติ	เพิ่มขึ้น
	X.119A	สะพานสันติ	อำเภอสุโขทัย	จังหวัดนครราชสีมา	8.20	203	4.97	54.45	60.05	-3.23	ปกติ	ลดลง
	X.53A	คลองชุมพร	อำเภอเมือง	จังหวัดชุมพร	9.30	143	2.31	1.55	1.70	-6.99	น้อย	ลดลง
	X.212	คลองหลังสวน	อำเภอหลังสวน	จังหวัดชุมพร	6.00	1,460	0.53	119.00	106.00	-5.47	น้อย	เพิ่มขึ้น
12. ภาคใต้ฝั่งตะวันตก	X.234	บ้านป่าหมาก	อำเภอเมือง	จังหวัดตรัง	6.40	426	0.93	43.90	49.60	-5.47	น้อย	ลดลง

○ น้ำใช้การทั่วประเทศ (อ่างเก็บน้ำขนาดใหญ่) ณ วันที่ 22 มกราคม 2564

- ปี 2559 มีน้ำ 15,042 ล้าน ลบ.ม. คิดเป็น 32%
- ปี 2563 มีน้ำ 19,190 ล้าน ลบ.ม. คิดเป็น 40%
- ปี 2564 มีน้ำ 18,057 ล้าน ลบ.ม. คิดเป็น 38%
- ปี 2564 **มากกว่า** ปี 2559 จำนวน 3,015 ล้าน ลบ.ม.
- ปี 2564 **น้อยกว่า** ปี 2563 จำนวน 1,133 ล้าน ลบ.ม.

○ น้ำใช้การในลุ่มเจ้าพระยา ณ วันที่ 22 มกราคม 2564

- ปี 2559 มีน้ำ 3,558 ล้าน ลบ.ม. คิดเป็น 20%
- ปี 2563 มีน้ำ 3,913 ล้าน ลบ.ม. คิดเป็น 22%
- ปี 2564 มีน้ำ 4,584 ล้าน ลบ.ม. คิดเป็น 25%
- ปี 2564 **มากกว่า** ปี 2559 จำนวน 1,026 ล้าน ลบ.ม.
- ปี 2564 **มากกว่า** ปี 2563 จำนวน 671 ล้าน ลบ.ม.

2.2 สภาพน้ำใช้การในอ่างเก็บน้ำขนาดใหญ่ (ข้อมูล วันที่ 22 ม.ค. 64)

ภาค อ่างเก็บน้ำเขื่อน	ความจุ ที่ รณศ. (ล้าน ม. ³)	ความจุ ที่ รณก. (ล้าน ม. ³)	ความจุน้ำ ใช้การ (ล้าน ม. ³)	ณ วันที่								ไหลลง วันนี้ (ล้าน ม. ³)	ระบาย วันนี้ (ล้าน ม. ³)
				ปี2563		ปี2564							
				ปริมาตร (ล้าน ม. ³)	% รณก.	ปริมาตร (ล้าน ม. ³)	% รณก.	ปริมาตรใช้การ (ล้าน ม. ³)	% รณก.	% ใช้การ			
เหนือ													
ภูมิลพ*	13,462	13,462	9,662	5,386	40	5,303	39	1,503	11	16	0.00	6.50	
สิริกิติ์*	10,508	9,510	6,660	4,623	49	5,011	53	2,161	23	32	2.62	17.04	
แม่จันทมนุรณชด	323	265	253	143	54	134	51	122	46	48	0.00	0.67	
แม่กวางอุดมธารา	295	263	249	73	28	100	38	86	33	34	0.13	0.38	
ก๊วลม	106	106	103	54	51	67	63	64	60	62	0.05	0.12	
ก๊วคหมา	209	170	164	100	59	72	43	66	39	40	0.04	0.04	
แควน้อยบำรุงแดน	1,080	939	896	396	42	385	41	342	36	38	0.11	1.12	
แม่มอก	110	110	94	32	29	42	38	26	23	27	0.02	0.02	
รวมภาคเหนือ	26,093	24,825	17,987	10,807	44	11,114	45	4,369	18	24	2.98	25.90	
ตะวันออกเฉียงเหนือ													
ห้วยหลวง	136	136	129	55	40	54	40	47	35	37	0.00	0.11	
น้ำอูน	780	520	475	258	50	221	43	176	34	37	0.57	0.57	
น้ำพุง*	200	165	157	87	53	86	52	78	47	50	0.00	0.10	
จุฬารณณ์*	181	164	127	44	27	135	82	98	60	77	0.00	0.02	
อุบลรัตน์*	4,640	2,431	1,850	463	19	1,388	57	807	33	44	2.08	3.51	
ลำปาว	2,450	1,980	1,880	1,281	65	874	44	774	39	41	0.00	2.96	
ลำตะคอง	445	314	292	142	45	327	104	305	97	104	0.30	0.86	
ลำพระเพลิง	242	155	154	20	13	147	95	146	94	95	0.22	0.86	
มูลบน	350	141	134	47	33	137	97	130	92	97	0.24	0.47	
ลำแซะ	325	275	268	74	27	223	81	216	79	81	0.00	1.07	
ลำนางรอง	197	121	118	22	18	95	78	91	75	77	0.07	0.00	
สิรินธร*	1,966	1,966	1,135	1,642	83	1,547	79	716	36	63	0.00	0.00	
รวมภาคตอน.	11,911	8,368	6,676	4,133	49	5,235	63	3,584	43	53	3.49	10.54	
กลาง													
ป่าสักชลสิทธิ์	960	960	957	204	21	581	60	578	60	60	0.00	2.16	
ทับเสลา	190	160	143	36	22	101	63	84	53	59	0.00	2.22	
กระเสียว	390	299	259	60	20	197	66	157	52	60	0.00	0.02	
รวมภาคกลาง	1,540	1,419	1,135	300	21	879	62	819	58	60	0.00	4.40	
ตะวันตก													
ศรีนครินทร์*	18,770	17,745	7,480	14,726	83	12,974	73	2,709	15	36	2.65	11.00	
วชิราลงกรณ*	11,000	8,860	5,848	6,662	75	4,500	51	1,488	17	25	0.97	8.03	
รวมภาคตะวันตก	29,770	26,605	13,328	21,388	80	17,474	66	4,197	16	31	3.62	19.03	
ตะวันออก													
ขุนด่านปราการชล	225	224	219	133	60	154	69	150	67	68	0.00	0.19	
คลองสิียด	450	420	390	89	21	131	31	101	24	26	0.00	1.83	
บางพระ	127	117	105	48	41	70	59	57	49	55	0.01	0.28	
หนองปลาไหล	206	164	150	43	26	144	88	131	80	87	0.30	0.00	
ประแสร์	322	295	275	109	37	219	74	199	67	72	0.00	0.59	
นฤบดินทรจินดา	338	295	276	190	64	199	67	180	61	65	0.05	1.20	
รวมภาคตะวันออก	1,668	1,515	760	613	40	916	60	816	54	58	0.36	4.10	
ใต้													
แก่งกระจาน	900	710	645	414	58	501	71	436	61	68	1.03	1.29	
ปราณบุรี	490	391	373	256	65	332	85	314	80	84	0.19	1.32	
รัชชประภา*	6,144	5,639	4,287	3,635	64	3,719	66	2,367	42	55	0.61	3.02	
บางลา*	1,590	1,454	1,178	1,070	74	1,430	98	1,154	79	98	9.16	12.19	
รวมภาคใต้	9,124	8,194	6,447	5,375	66	5,982	73	4,271	52	66	10.99	17.82	
รวมทั้งประเทศ	80,106	70,926	46,333	42,616	60	41,599	59	18,057	25	38	21.43	81.79	

ต่ำกว่า 30 %
รวม 4 แห่ง

ตั้งแต่ 31 - 50%
รวม 11 แห่ง

ตั้งแต่ 51-80%
รวม 13 แห่ง

มากกว่า 80%
รวม 7 แห่ง

2.3 สภาพน้ำในอ่างเก็บน้ำ 4 เขื่อนหลักกลุ่มเจ้าพระยา (ข้อมูล วันที่ 22 ม.ค. 64)

สภาพน้ำในอ่างเก็บน้ำ ภูมิพล สิริกิติ์ แควน้อยฯ และป่าสักฯ วันที่ 22 มกราคม 2564

อ่างเก็บน้ำ	ปริมาณน้ำในอ่างฯ		ปริมาณน้ำใช้การได้		ปริมาณน้ำไหลลงอ่างฯ		ปริมาณน้ำระบาย		รับน้ำได้อีก ปี 2563	เปรียบเทียบน้ำใช้การ - น้อยกว่า / + มากกว่า ปี 2559
	ปี 2563	% ความจุ	ปริมาตรน้ำ	% ใช้การ	วันนี้	เมื่อวาน	วันนี้	เมื่อวาน		
ภูมิพล	5,303	39	1,503	16	0.00	0.00	6.50	6.50	8,159	484
สิริกิติ์	5,011	53	2,161	32	2.62	2.60	17.04	17.04	4,499	408
ภูมิพล+สิริกิติ์	10,314	45	3,664	22	2.62	2.60	23.54	23.54	12,658	891
แควน้อยฯ	385	41	342	38	0.11	0.00	1.12	1.12	554	21
ป่าสักชลสิทธิ์	581	60	578	60	0.00	0.00	2.16	2.16	379	113
รวมทั้งหมด	11,280	45	4,584	25	2.73	2.60	26.82	26.82	13,591	1,025

(หน่วย : ล้าน ลบ.ม.)

2.4 สถานการณ์น้ำลุ่มน้ำเจ้าพระยา

แม่น้ำปิง ปริมาณน้ำไหลผ่านที่สถานี P.17 อ.บรรพตพิสัย จ.นครสวรรค์ วัดได้ 40.00 ลบ.ม./วินาที (เมื่อวาน 41.00 ลบ.ม./วินาที) ต่ำกว่าตลิ่ง 5.63 เมตร **มีแนวโน้มลดลง**

แม่น้ำน่าน ปริมาณน้ำไหลผ่านที่สถานี N.67 อ.ชุมแสง จ.นครสวรรค์ วัดได้ 108.00 ลบ.ม./วินาที (เมื่อวาน 112.00 ลบ.ม./วินาที) ต่ำกว่าตลิ่ง 9.55 เมตร **มีแนวโน้มลดลง**

แม่น้ำเจ้าพระยา ปริมาณน้ำไหลผ่านที่สถานี C.2 อ.เมืองนครสวรรค์ วัดได้ 153.00 ลบ.ม./วินาที (เมื่อวาน 157.00 ลบ.ม./วินาที) ต่ำกว่าตลิ่ง 9.32 เมตร **มีแนวโน้มลดลง** และมีปริมาณน้ำไหลผ่านท้ายเขื่อนเจ้าพระยา (C.13) ในอัตรา 80.00 ลบ.ม./วินาที (เมื่อวาน 80.00 ลบ.ม./วินาที) ไหลผ่านสถานีวัดน้ำ C.29A อ.บางไทร มีปริมาณน้ำไหลผ่านเฉลี่ย -65.00 ลบ.ม./วินาที (เมื่อวาน 122.00 ลบ.ม./วินาที)

2.5 สภาพน้ำในอ่างเก็บน้ำขนาดกลาง (ข้อมูล วันที่ 22 ม.ค. 64)

ข้อมูลวันที่ 22 มกราคม 2564																			
สรุปอ่างขนาดกลางที่มีปริมาณในช่วง <=30 % 31 - 50 % >50-80% >80 - 100 % และ >100 %																			
		31 - 50 %				>50-80%				>80 - 100 %				>100 %					
ภาค	จำนวน	สขป.	จำนวน	ภาค	จำนวน	สขป.	จำนวน	ภาค	จำนวน	สขป.	จำนวน	ภาค	จำนวน	สขป.	จำนวน	ภาค	จำนวน		
เหนือ	24	1	5	เหนือ	17	1	2	เหนือ	16	1	5	เหนือ	17	1	3	เหนือ	1	1	0
		2	14			2	10			2	7			2	8			2	0
		3	1			3	1			3	1			3	1			3	1
		4	4			4	4			4	3			4	5			4	0
ตะวันออก เฉียงเหนือ	23	5	14	ตะวันออก เฉียงเหนือ	47	5	21	ตะวันออก เฉียงเหนือ	63	5	5	ตะวันออก เฉียงเหนือ	78	5	13	ตะวันออก เฉียงเหนือ	7	5	0
		6	4			6	12			6	24			6	12			6	0
		7	2			7	13			7	14			7	17			7	1
		8	3			8	1			8	20			8	36			8	6
ตะวันออก	2	9	2	ตะวันออก	8	9	8	ตะวันออก	19	9	19	ตะวันออก	20	9	20	ตะวันออก	2	9	2
กลาง	4	10	4	กลาง	3	10	3	กลาง	9	10	7	กลาง	6	10	5	กลาง	0	10	0
		11	0			11	0			11	0			11	0			11	0
		12	0			12	0			12	2			12	1			12	0
ตะวันตก	0	13	0	ตะวันตก	1	13	1	ตะวันตก	0	13	0	ตะวันตก	4	13	4	ตะวันตก	2	13	2
ใต้	3	14	3	ใต้	2	14	2	ใต้	9	14	6	ใต้	20	14	5	ใต้	5	14	1
		15	0			15	0			15	2			15	9			15	2
		16	0			16	0			16	1			16	5			16	2
		17	0			17	0			17	0			17	1			17	0
รวม	56	รวม	56	รวม	78	รวม	78	รวม	116	รวม	116	รวม	145	รวม	145	รวม	17	รวม	17

รวมทั้งหมด 412 แห่ง

2.6 สรุปผลการจัดสรรน้ำฤดูแล้งปี 2563/64 ข้อมูล ณ 22 ม.ค. 64

ลุ่มน้ำ	แผน (ล้าน ลบ.ม.)	ผลจัดสรรน้ำ (ล้าน ลบ.ม.)	คงเหลือ (ล้าน ลบ.ม.)
ทั่วประเทศ (1 พ.ย. 63 – 30 เม.ย. 64)	17,122	6,890 (40%)	10,232 (60%)
เจ้าพระยา (4 เขื่อน) (1 พ.ย. 63 – 30 เม.ย. 64)	4,000	1,960 (49%)	2,040 (51%)
แม่กลอง (1 ม.ค. 64 – 30 มิ.ย. 64)	3,000	417 (14%)	2,583 (86%)

2.7 แผน-ผล การเพาะปลูกข้าวนาปรัง ปี 2563/64 ข้อมูล ณ 20 ม.ค. 64

- ทั่วประเทศ แผนเพาะปลูกข้าวนาปรัง 1.90 ล้านไร่ เพาะปลูกแล้ว 3.873 ล้านไร่ แยกเป็น เพาะปลูกในแผน 1.36 ล้านไร่ คิดเป็นร้อยละ 71.58 ของแผน และเพาะปลูกนอกแผน 2.513 ล้านไร่
- ลุ่มน้ำเจ้าพระยา แผนเพาะปลูกข้าวนาปรัง - ล้านไร่ (รณรงค์จัดทำนาต่อเนื่องในฤดูแล้ง ปี 2563/64) ยังคงมีการเพาะปลูก 2.513 ล้านไร่

ภาค	ข้าวนาปรัง			พืชไร่-พืชผัก			รวม		
	แผน (ล้านไร่)	ผล (ล้านไร่)	%	แผน (ล้านไร่)	ผล (ล้านไร่)	%	แผน (ล้านไร่)	ผล (ล้านไร่)	%
เหนือ	0.23	0.465	204.08	0.16	0.172	105.13	0.39	0.637	162.68
ตะวันออกเฉียงเหนือ	0.86	0.501	58.32	0.04	0.022	53.04	0.90	0.523	58.08
กลาง	0.01	0.007	53.03	0.02	0.012	70.07	0.03	0.020	62.58
ตะวันออก	0.32	0.320	99.89	0.02	0.004	26.04	0.34	0.325	96.15
ตะวันตก	0.20	0.064	31.92	0.23	0.073	31.61	0.43	0.136	31.75
ใต้	0.28	0.003	1.08	0.03	0.0001	0.24	0.31	0.003	1.01
ลุ่มน้ำเจ้าพระยา		2.513		0.05	0.062	113.36	0.05	2.575	4,717.19
ทั่วประเทศ	1.90	3.873	203.82	0.55	0.346	62.80	2.45	4.218	172.15

3. วิเคราะห์สถานการณ์

3.1 คาดการณ์ปริมาณฝนจากแบบจำลองบรรยากาศจากกรมอุตุนิยมวิทยา (3วันล่วงหน้า)

- วันที่ 22 ม.ค. 64 (22 ม.ค. 64 เวลา 07.00 น. – 23 ม.ค. 64 เวลา 07.00 น.) ไม่มีฝนตก
ในประเทศไทย

- วันที่ 23 ม.ค. 64 (23 ม.ค. 64 เวลา 07.00 น. – 24 ม.ค. 64 เวลา 07.00 น.) มีฝนตกปานกลาง (10.1-35.0 มม.) บริเวณพื้นที่ จ.สุราษฎร์ธานี และจ.นครศรีธรรมราช

- วันที่ 24 ม.ค.64 (24 ม.ค. 64 เวลา 07.00 น. – 25 ม.ค. 64 เวลา 07.00 น.) มีฝนตกปานกลาง (10.1-35.0 มม.) บริเวณพื้นที่ จ.สุราษฎร์ธานี จ.พังงา จ. กระบี่ และจ.นครศรีธรรมราช

3.2 คาดการณ์ปริมาณน้ำ (วันที่ 23 ม.ค. 64)

คาดการณ์ปริมาณน้ำไหลผ่านลุ่มน้ำปิงที่สถานี P.17 อ.บรรพตพิสัย จ.นครสวรรค์ จะมีปริมาณน้ำไหลผ่าน 39.00 ลบ.ม./วินาที **มีแนวโน้มลดลง** ลุ่มน้ำน่านที่สถานี N.67 อ.ชุมแสง จ.นครสวรรค์ จะมีปริมาณน้ำไหลผ่าน 104.00 ลบ.ม./วินาที **มีแนวโน้มลดลง** โดยจะทำให้ในลุ่มน้ำเจ้าพระยาที่สถานี C.2 อ.เมืองนครสวรรค์ จ.นครสวรรค์ จะมีปริมาณน้ำไหลผ่าน 149.00 ลบ.ม./วินาที **มีแนวโน้มลดลง**

4. รายงานสถานการณ์ค่าความเค็ม (ข้อมูล วันที่ 22 ม.ค. 64 เวลา 07:00 น.)

แม่น้ำ	สถานีเฝ้าระวัง	เกณฑ์เฝ้าระวัง (กรัม/ลิตร)	ค่าความเค็ม (กรัม/ลิตร)
เจ้าพระยา	ประปาสำแล	0.25	0.20
ปราจีน-บางปะกง	บางแตน	2.00	2.06
ท่าจีน	ปากคลองจินดา	0.75	0.59
แม่กลอง	ปากคลองดำเนินสะดวก	2.00	0.16