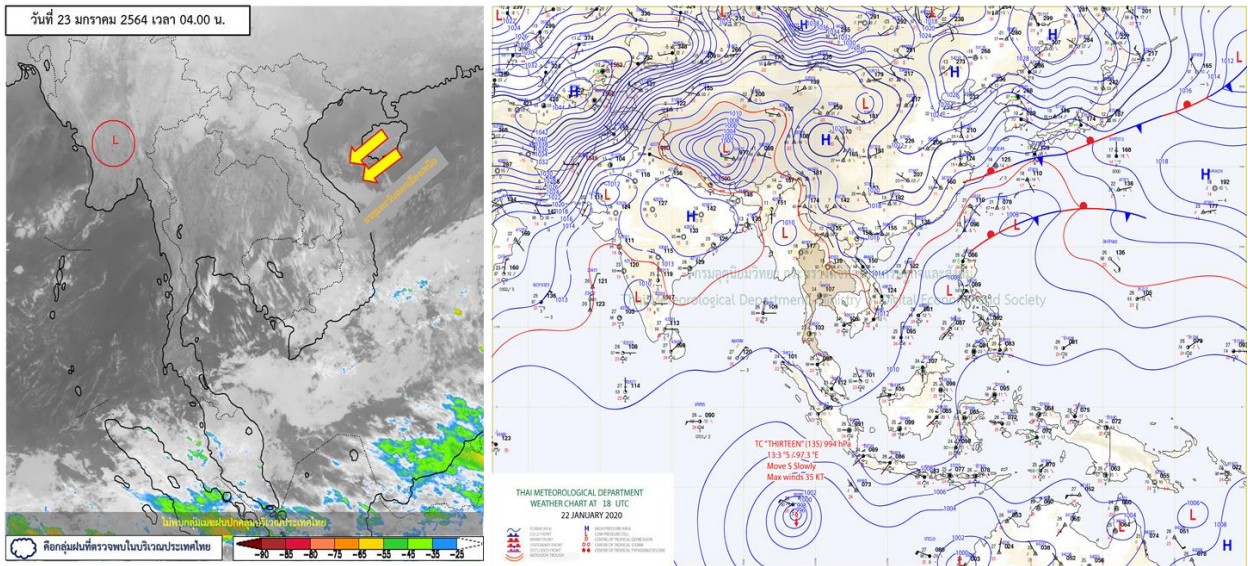




รายงานสรุปศูนย์ปฏิบัติการน้ำอัจฉริยะ  
เรื่อง สถานการณ์น้ำและการเฝ้าระวัง  
ประจำวันเสาร์ที่ 23 มกราคม พ.ศ. 2564

1. สภาพอากาศและปริมาณฝน

1.1 สภาพอากาศ (กรมอุตุนิยมวิทยา)



บริเวณความกดอากาศสูงหรือมวลอากาศเย็นกำลังอ่อนปกคลุมภาคตะวันออกเฉียงเหนือตอนบน ในขณะที่ลมฝ่ายตะวันตกพัดปกคลุมภาคเหนือตอนบน ทำให้บริเวณภาคตะวันออกเฉียงเหนือ ภาคเหนือตอนล่าง ภาคกลาง และภาคตะวันออกอุณหภูมิสูงขึ้น 1-3 องศาเซลเซียส แต่ยังคงมีอากาศเย็นถึงหนาวกับมีหมอกในตอนเช้าและมีหมอกหนาในบางพื้นที่ สำหรับยอดดอยและยอดภูมีอากาศหนาวถึงหนาวจัด กับมีน้ำค้างแข็งบางพื้นที่ ขอให้ประชาชนบริเวณประเทศไทยตอนบนระวังอันตรายการสัญจรผ่านบริเวณที่มีหมอกหนาไว้ด้วย ส่วนมรสุมตะวันออกเฉียงเหนือที่พัดปกคลุมอ่าวไทยและภาคใต้มีกำลังอ่อน

1.2 สภาพฝน

**ปริมาณฝนสูงสุด 5 อันดับ** จากสำนักงานทรัพยากรน้ำแห่งชาติ เวลา 07.00 น. วันที่ 22 ม.ค.64 ถึงเวลา 07.00 น. วันที่ 23 ม.ค.64 ตามลำดับ ดังนี้

1. อ.เวียงสา จ.น่าน	วัดปริมาณฝนได้	37.0	มม.
2. อ.สุคริณ จ.นราธิวาส	วัดปริมาณฝนได้	36.0	มม.
3. อ.แหลมงอบ จ.ตราด	วัดปริมาณฝนได้	22.0	มม.
4. อ.แว้ง จ.นราธิวาส	วัดปริมาณฝนได้	20.4	มม.
5. อ.สุไห่งปาดิ จ.นราธิวาส	วัดปริมาณฝนได้	12.0	มม.

## 2. สถานการณ์น้ำท่าและสภาพน้ำในอ่างเก็บน้ำ

### 2.1 สถานการณ์น้ำท่าในลุ่มน้ำต่างๆ (ข้อมูล วันที่ 23 ม.ค. 64 เวลา 06.00 น.)

แม่น้ำ	สถานี	ที่ตั้งสถานี	ตลิ่ง	ความจุ	ระดับน้ำ	ปริมาณน้ำ		ต่ำ(-) สูง(+) กว่าตลิ่ง	อยู่ใน เกณฑ์	แนวโน้ม	
						วันนี้	เมื่อวาน				
			ม.	ม. <sup>3</sup> / วิ.	ม.	ม. <sup>3</sup> / วิ.	ม. <sup>3</sup> / วิ.				
1. ปิง	P.1	สะพานนารัฐ อำเภอเมือง	จังหวัดเชียงใหม่	3.70	445	1.32	12.00	5.40	-2.38	น้อย	เพิ่มขึ้น
	P.7A	สะพานบ้านห้วยยาง อำเภอเมือง	จังหวัดกำแพงเพชร	5.34	3,000	0.00	0.00	0.00	-5.34	น้อย	ทรงตัว
	P.17	บ้านท่าจั่ว อำเภอบรรพตพิสัย	จังหวัดนครสวรรค์	39.80	2,990	34.26	48.00	40.00	-5.54	น้อย	เพิ่มขึ้น
2. วัง	W.1C	สะพานเสตุวารี อำเภอเมือง	จังหวัดลำปาง	5.20	651	-0.60	0.30	2.97	-5.80	น้อย	ทรงตัว
3. ยม	Y.1C	สะพานบ้านน้ำโค้ง อำเภอเมือง	จังหวัดแพร่	8.20	993	-0.02	2.36	2.36	-8.22	น้อย	ทรงตัว
4. น่าน	N.1	หน้าสำนักงานป่าไม้ อำเภอเมือง	จังหวัดน่าน	7.00	1,217	-0.21	8.17	8.17	-7.21	น้อย	ทรงตัว
	N.5A	สะพานเอกาทศรถ อำเภอเมือง	จังหวัดพิษณุโลก	10.37	1,365	1.83	167.00	172.10	-8.54	น้อย	ลดลง
	N.67	สะพานบ้านเกษไชโย อำเภอชุมแสง	จังหวัดนครสวรรค์	28.30	1,579	18.96	131.00	108.00	-9.34	น้อย	เพิ่มขึ้น
5. เจ้าพระยา	C.2	ค่ายจิระประวัติ อำเภอเมือง	จังหวัดนครสวรรค์	26.20	3,590	16.96	160.00	153.00	-9.24	น้อย	เพิ่มขึ้น
	C.13	ท้ายเขื่อนเจ้าพระยา อำเภอสรรพยา	จังหวัดชัยนาท	16.34	2,840	5.64	80.00	80.00	-10.70	น้อย	ทรงตัว
6. ป่าสัก	S.28	ท้ายเขื่อนป่าสักชลสิทธิ์ อำเภอพัฒนานิคม	จังหวัดลพบุรี	31.46	1,175	17.64	25.00	25.00	-13.82	น้อย	ทรงตัว
7. มูล	M.7	สะพานเสรีประชาธิปไตยอำเภอเมือง	จังหวัดอุบลราชธานี	7.00	2,300	2.06	33.00	32.50	-4.94	น้อย	เพิ่มขึ้น
8. ซี	E.20A	บ้านบ้านฟ้าหยาด อำเภอมหาชนะชัย	จังหวัดยโสธร	10.00	1,220	3.89	0.88	0.88	-6.11	น้อย	ทรงตัว
	B.9	บ้านสาระเห็ด อำเภอท่ายาง	จังหวัดเพชรบุรี	6.60	355	2.15	9.50	9.50	-4.45	น้อย	ทรงตัว
	B.6A	สะพานท่าเกวียน อำเภอแก่งกระจาน	จังหวัดเพชรบุรี	6.00	260	0.44	0.20	0.20	-5.56	น้อย	ทรงตัว
9. เพชรบุรี	B.15	สะพานเทศบาล อำเภอเมือง	จังหวัดเพชรบุรี	5.40	150	0.60	3.10	1.50	-4.80	น้อย	เพิ่มขึ้น
	X.44	คลองอู่ตะเภา อำเภอหาดใหญ่	จังหวัดสงขลา	7.40	534	0.76	32.10	32.80	-6.64	น้อย	ลดลง
	X.170	บ้านคลองลำ อำเภอศรีนครินทร์	จังหวัดพัทลุง	25.20	290	20.91	7.75	8.00	-4.29	น้อย	ลดลง
11. ภาคใต้ฝั่งตะวันออก	X.180	สะพานเทศบาล อำเภอเมือง	จังหวัดชุมพร	3.80	193	0.82	39.80	35.70	-2.98	ปกติ	เพิ่มขึ้น
	X.119A	สะพานถันตุ อำเภอสุโขทัย	จังหวัดนครราชสีมา	8.20	203	4.85	50.25	54.45	-3.35	ปกติ	ลดลง
	X.53A	คลองชุมพร อำเภอเมือง	จังหวัดชุมพร	9.30	143	2.30	1.50	1.55	-7.00	น้อย	ลดลง
	X.212	คลองหลังสวน อำเภอหลังสวน	จังหวัดชุมพร	6.00	1,460	0.71	138.10	119.00	-5.29	น้อย	เพิ่มขึ้น
12. ภาคใต้ฝั่งตะวันตก	X.234	บ้านป่าหมาก อำเภอเมือง	จังหวัดตรัง	6.40	426	0.79	39.70	43.90	-5.61	น้อย	ลดลง

#### ○ น้ำใช้การทั้งประเทศ (อ่างเก็บน้ำขนาดใหญ่) ณ วันที่ 23 มกราคม 2564

- ปี 2559 มีน้ำ 14,997 ล้าน ลบ.ม. คิดเป็น 32%
- ปี 2563 มีน้ำ 19,112 ล้าน ลบ.ม. คิดเป็น 40%
- ปี 2564 มีน้ำ 17,975 ล้าน ลบ.ม. คิดเป็น 38%
- ปี 2564 **มากกว่า** ปี 2559 จำนวน 2,978 ล้าน ลบ.ม.
- ปี 2564 **น้อยกว่า** ปี 2563 จำนวน 1,137 ล้าน ลบ.ม.

#### ○ น้ำใช้การในลุ่มเจ้าพระยา ณ วันที่ 23 มกราคม 2564

- ปี 2559 มีน้ำ 3,544 ล้าน ลบ.ม. คิดเป็น 29%
- ปี 2563 มีน้ำ 3,895 ล้าน ลบ.ม. คิดเป็น 21%
- ปี 2564 มีน้ำ 4,556 ล้าน ลบ.ม. คิดเป็น 25%
- ปี 2564 **มากกว่า** ปี 2559 จำนวน 1,012 ล้าน ลบ.ม.
- ปี 2564 **มากกว่า** ปี 2563 จำนวน 661 ล้าน ลบ.ม.

## 2.2 สภาพน้ำใช้การในอ่างเก็บน้ำขนาดใหญ่ (ข้อมูล วันที่ 23 ม.ค. 64)

หมวด อ่างเก็บน้ำเขื่อน	ความจุ ที่ รณส. (ล้าน ม.³)	ความจุ ที่ รณก. (ล้าน ม.³)	ความจุน้ำ ใช้การ (ล้าน ม.³)	ณ วันที่								ไหลลง วันนี้ (ล้าน ม.³)	ระบาย วันนี้ (ล้าน ม.³)
				ปี2563		ปี2564							
				ปริมาตร (ล้าน ม.³)	% รณก.	ปริมาตร (ล้าน ม.³)	% รณก.	ปริมาตรใช้การ (ล้าน ม.³)	% รณก.	% ใช้การ			
<b>เหนือ</b>													
ภูมิพล*	13,462	13,462	9,662	5,377	40	5,294	39	1,494	11	15	0.00	6.50	
สิริกิติ์*	10,508	9,510	6,660	4,616	49	4,996	53	2,146	23	32	2.61	17.00	
แม่จัดสมบูรณ์ชล	323	265	253	143	54	133	50	121	46	48	0.00	0.18	
แม่กวางอุดมธารา	295	263	249	73	28	99	38	85	32	34	0.08	0.90	
กิวลม	106	106	103	54	51	67	63	64	60	62	0.07	0.12	
กิวคอกหมา	209	170	164	99	59	73	43	67	39	41	0.04	0.04	
แควน้อยบำรุงแดน	1,080	939	896	395	42	384	41	341	36	38	0.66	1.12	
แม่มอก	110	110	94	32	29	42	38	26	23	27	0.00	0.02	
<b>รวมภาคเหนือ</b>	<b>26,093</b>	<b>24,825</b>	<b>17,987</b>	<b>10,790</b>	<b>43</b>	<b>11,088</b>	<b>45</b>	<b>4,343</b>	<b>17</b>	<b>24</b>	<b>3.45</b>	<b>25.88</b>	
<b>ตะวันออกเฉียงเหนือ</b>													
ห้วยหลวง	136	136	129	54	40	54	40	47	35	37	0.00	0.11	
น้ำอูน	780	520	475	258	50	221	42	176	34	37	0.00	0.18	
น้ำพุง*	200	165	157	86	52	86	52	78	47	49	0.03	0.10	
จุฬารัตน์*	181	164	127	44	27	135	82	98	60	77	0.00	0.00	
อุบลรัตน์*	4,640	2,431	1,850	461	19	1,382	57	801	33	43	0.00	3.56	
ลำปาว	2,450	1,980	1,880	1,274	64	870	44	770	39	41	0.00	2.96	
ลำตะคอง	445	314	292	142	45	326	104	304	97	104	0.17	0.86	
ลำพระเพลิง	242	155	154	20	13	147	95	145	94	94	0.00	0.86	
มูลบน	350	141	134	47	33	137	97	130	92	97	0.23	0.47	
ลำแซะ	325	275	268	73	27	221	80	214	78	80	0.00	1.07	
ลำนางรอง	197	121	118	22	18	95	78	91	75	77	0.07	0.00	
สิรินธร*	1,966	1,966	1,135	1,639	83	1,545	79	714	36	63	0.00	0.00	
<b>รวมภาค ตอน.</b>	<b>11,911</b>	<b>8,368</b>	<b>6,676</b>	<b>4,120</b>	<b>49</b>	<b>5,217</b>	<b>62</b>	<b>3,566</b>	<b>43</b>	<b>53</b>	<b>0.50</b>	<b>10.17</b>	
<b>กลาง</b>													
ป่าสักชลสิทธิ์	960	960	957	203	21	578	60	575	60	60	0.00	2.16	
ทับเสลา	190	160	143	36	22	99	62	82	51	57	2.21	0.00	
กระเสียว	390	299	259	60	20	197	66	157	52	60	0.00	0.02	
<b>รวมภาคกลาง</b>	<b>1,540</b>	<b>1,419</b>	<b>1,135</b>	<b>299</b>	<b>21</b>	<b>874</b>	<b>62</b>	<b>814</b>	<b>57</b>	<b>60</b>	<b>2.21</b>	<b>2.18</b>	
<b>ตะวันตก</b>													
ศรีนครินทร์*	18,770	17,745	7,480	14,712	83	12,964	73	2,699	15	36	2.01	10.97	
วชิราลงกรณ*	11,000	8,860	5,848	6,648	75	4,492	51	1,480	17	25	0.94	8.00	
<b>รวมภาคตะวันตก</b>	<b>29,770</b>	<b>26,605</b>	<b>13,328</b>	<b>21,360</b>	<b>80</b>	<b>17,456</b>	<b>66</b>	<b>4,179</b>	<b>16</b>	<b>31</b>	<b>2.95</b>	<b>18.97</b>	
<b>ตะวันออก</b>													
ขุนด่านปราการชล	225	224	219	133	59	153	68	148	66	67	0.00	1.53	
คลองสิียด	450	420	390	88	21	129	31	99	23	25	0.00	1.83	
บางพระ	127	117	105	47	41	69	59	57	49	54	0.01	0.28	
หนองปลาไหล	206	164	150	43	26	143	88	130	79	86	0.09	0.00	
ประแสร์	322	295	275	109	37	218	74	198	67	72	0.00	0.33	
นฤปดินทรจินดา	338	295	276	189	64	198	67	178	60	65	0.05	1.20	
<b>รวมภาคตะวันออก</b>	<b>1,668</b>	<b>1,515</b>	<b>760</b>	<b>609</b>	<b>40</b>	<b>910</b>	<b>60</b>	<b>810</b>	<b>53</b>	<b>57</b>	<b>0.15</b>	<b>5.17</b>	
<b>ใต้</b>													
แก่งกระจาน	900	710	645	412	58	500	70	435	61	68	1.03	1.30	
ปราณบุรี	490	391	373	254	65	331	85	313	80	84	0.50	1.32	
รัชชประภา*	6,144	5,639	4,287	3,624	64	3,716	66	2,365	42	55	0.56	2.97	
บางยาง*	1,590	1,454	1,178	1,069	74	1,426	98	1,149	79	98	8.11	12.20	
<b>รวมภาคใต้</b>	<b>9,124</b>	<b>8,194</b>	<b>6,447</b>	<b>5,360</b>	<b>65</b>	<b>5,973</b>	<b>73</b>	<b>4,263</b>	<b>52</b>	<b>66</b>	<b>10.20</b>	<b>17.79</b>	
<b>รวมทั้งประเทศ</b>	<b>80,106</b>	<b>70,926</b>	<b>46,333</b>	<b>42,537</b>	<b>60</b>	<b>41,518</b>	<b>59</b>	<b>17,975</b>	<b>25</b>	<b>38</b>	<b>19.47</b>	<b>80.17</b>	

ต่ำกว่า 30 %  
รวม 4 แห่ง

ตั้งแต่ 31 - 50%  
รวม 11 แห่ง

ตั้งแต่ 51-80%  
รวม 14 แห่ง

มากกว่า 80%  
รวม 6 แห่ง



## 2.3 สภาพน้ำในอ่างเก็บน้ำ 4 เขื่อนหลักกลุ่มเจ้าพระยา (ข้อมูล วันที่ 23 ม.ค. 64)

สภาพน้ำในอ่างเก็บน้ำ ภูมิพล สิริกิติ์ แควน้อยฯ และป่าสักฯ วันที่ 23 มกราคม 2564

อ่างเก็บน้ำ	ปริมาณน้ำในอ่างฯ		ปริมาณน้ำใช้การได้		ปริมาณน้ำไหลลงอ่างฯ		ปริมาณน้ำระบาย		รับน้ำได้อีก	เปรียบเทียบกับใช้การ น้อยกว่า / + มากกว่า ปี 2559
	ปี 2563	% ความจุ	ปริมาณน้ำ	% ใช้การ	วันนี้	เมื่อวาน	วันนี้	เมื่อวาน		
ภูมิพล	5,294	39	1,494	15	0.00	0.00	6.50	6.50	8,168	480
สิริกิติ์	4,996	53	2,146	32	2.61	2.62	17.00	17.04	4,514	400
ภูมิพล+สิริกิติ์	10,290	45	3,640	22	2.61	2.62	23.50	23.54	12,682	880
แควน้อยฯ	384	41	341	38	0.66	0.11	1.12	1.12	555	21
ป่าสักชลสิทธิ์	578	60	575	60	0.00	0.00	2.16	2.16	382	111
<b>รวมทั้งหมด</b>	<b>11,252</b>	<b>45</b>	<b>4,556</b>	<b>25</b>	<b>3.27</b>	<b>2.73</b>	<b>26.79</b>	<b>26.82</b>	<b>13,619</b>	<b>1,012</b>

(หน่วย : ล้าน ลบ.ม.)

## 2.4 สถานการณ์น้ำลุ่มน้ำเจ้าพระยา

**แม่น้ำปิง** ปริมาณน้ำไหลผ่านที่สถานี P.17 อ.บรรพตพิสัย จ.นครสวรรค์ วัดได้ 48.00 ลบ.ม./วินาที (เมื่อวาน 40.00 ลบ.ม./วินาที) ต่ำกว่าตลิ่ง 5.54 เมตร **มีแนวโน้มเพิ่มขึ้น**

**แม่น้ำน่าน** ปริมาณน้ำไหลผ่านที่สถานี N.67 อ.ชุมแสง จ.นครสวรรค์ วัดได้ 131.00 ลบ.ม./วินาที (เมื่อวาน 108.00 ลบ.ม./วินาที) ต่ำกว่าตลิ่ง 9.34 เมตร **มีแนวโน้มเพิ่มขึ้น**

**แม่น้ำเจ้าพระยา** ปริมาณน้ำไหลผ่านที่สถานี C.2 อ.เมืองนครสวรรค์ วัดได้ 160.00 ลบ.ม./วินาที (เมื่อวาน 153.00 ลบ.ม./วินาที) ต่ำกว่าตลิ่ง 9.24 เมตร **มีแนวโน้มเพิ่มขึ้น** และมีปริมาณน้ำไหลผ่านท้ายเขื่อนเจ้าพระยา (C.13) ในอัตรา 80.00 ลบ.ม./วินาที (เมื่อวาน 80.00 ลบ.ม./วินาที) ไหลผ่านสถานีวัดน้ำ C.29A อ.บางไทร มีปริมาณน้ำไหลผ่านเฉลี่ย 57.00 ลบ.ม./วินาที (เมื่อวาน 57.00 ลบ.ม./วินาที)

## 2.5 สภาพน้ำในอ่างเก็บน้ำขนาดกลาง (ข้อมูล วันที่ 23 ม.ค. 64)

ข้อมูลวันที่ 23 มกราคม 2564																			
สรุปอ่างขนาดกลางที่มีปริมาณในช่วง <=30 % 31 - 50 % >50-80% >80 - 100 % และ >100 %																			
		31 - 50 %				>50-80%				>80 - 100 %				>100 %					
ภาค	จำนวน	สขป.	จำนวน	ภาค	จำนวน	สขป.	จำนวน	ภาค	จำนวน	สขป.	จำนวน	ภาค	จำนวน	สขป.	จำนวน	ภาค	จำนวน	สขป.	จำนวน
เหนือ	24	1	5	เหนือ	17	1	2	เหนือ	16	1	5	เหนือ	17	1	3	เหนือ	1	1	0
		2	14			2	10			2	7			2	8			2	0
		3	1			3	1			3	1			3	1			3	1
		4	4			4	4			4	3			4	5			4	0
ตะวันออกเฉียงเหนือ	23	5	13	ตะวันออกเฉียงเหนือ	47	5	22	ตะวันออกเฉียงเหนือ	65	5	5	ตะวันออกเฉียงเหนือ	75	5	13	ตะวันออกเฉียงเหนือ	8	5	0
		6	4			6	12			6	25			6	11			6	0
		7	3			7	12			7	15			7	15			7	2
		8	3			8	1			8	20			8	36			8	6
ตะวันออก	2	9	2	ตะวันออก	10	9	10	ตะวันออก	17	9	17	ตะวันออก	20	9	20	ตะวันออก	2	9	2
กลาง	4	10	4	กลาง	3	10	3	กลาง	10	10	8	กลาง	5	10	4	กลาง	0	10	0
		11	0			11	0			11	0			11	0			11	0
		12	0			12	0			12	2			12	1			12	0
ตะวันตก	0	13	0	ตะวันตก	1	13	1	ตะวันตก	0	13	0	ตะวันตก	4	13	4	ตะวันตก	2	13	2
ใต้	3	14	3	ใต้	2	14	2	ใต้	9	14	6	ใต้	20	14	5	ใต้	5	14	1
		15	0			15	0			15	2			15	9			15	2
		16	0			16	0			16	1			16	5			16	2
		17	0			17	0			17	0			17	1			17	0
<b>รวม</b>	<b>56</b>	<b>รวม</b>	<b>56</b>	<b>รวม</b>	<b>80</b>	<b>รวม</b>	<b>80</b>	<b>รวม</b>	<b>117</b>	<b>รวม</b>	<b>117</b>	<b>รวม</b>	<b>141</b>	<b>รวม</b>	<b>141</b>	<b>รวม</b>	<b>18</b>	<b>รวม</b>	<b>18</b>
<b>รวมทั้งหมด 412 แห่ง</b>																			

## 2.6 สรุปผลการจัดสรรน้ำฤดูแล้งปี 2563/64 ข้อมูล ณ 23 ม.ค. 64

ลุ่มน้ำ	แผน (ล้าน ลบ.ม.)	ผลจัดสรรน้ำ (ล้าน ลบ.ม.)	คงเหลือ (ล้าน ลบ.ม.)
ทั่วประเทศ (1 พ.ย. 63 – 30 เม.ย. 64)	17,122	6,986 (41%)	10,136 (59%)
เจ้าพระยา (4 เขื่อน) (1 พ.ย. 63 – 30 เม.ย. 64)	4,000	1,990 (50%)	2,010 (50%)
แม่กลอง (1 ม.ค. 64 – 30 มิ.ย. 64)	3,000	435 (15%)	2,565 (85%)

## 2.7 แผน-ผล การเพาะปลูกข้าวนาปรัง ปี 2563/64 ข้อมูล ณ 20 ม.ค. 64

- ทั่วประเทศ แผนเพาะปลูกข้าวนาปรัง 1.90 ล้านไร่ เพาะปลูกแล้ว 3.873 ล้านไร่ แยกเป็น เพาะปลูกในแผน 1.36 ล้านไร่ คิดเป็นร้อยละ 71.58 ของแผน และเพาะปลูกนอกแผน 2.513 ล้านไร่
- ลุ่มน้ำเจ้าพระยา แผนเพาะปลูกข้าวนาปรัง - ล้านไร่ (รณรงค์จัดทำนาต่อเนื่องในฤดูแล้ง ปี 2563/64) ยังคงมีการเพาะปลูก 2.513 ล้านไร่

ภาค	ข้าวนาปรัง			พืชไร่-พืชผัก			รวม		
	แผน (ล้านไร่)	ผล (ล้านไร่)	%	แผน (ล้านไร่)	ผล (ล้านไร่)	%	แผน (ล้านไร่)	ผล (ล้านไร่)	%
เหนือ	0.23	0.465	204.08	0.16	0.172	105.13	0.39	0.637	162.68
ตะวันออกเฉียงเหนือ	0.86	0.501	58.32	0.04	0.022	53.04	0.90	0.523	58.08
กลาง	0.01	0.007	53.03	0.02	0.012	70.07	0.03	0.020	62.58
ตะวันออก	0.32	0.320	99.89	0.02	0.004	26.04	0.34	0.325	96.15
ตะวันตก	0.20	0.064	31.92	0.23	0.073	31.61	0.43	0.136	31.75
ใต้	0.28	0.003	1.08	0.03	0.0001	0.24	0.31	0.003	1.01
ลุ่มน้ำเจ้าพระยา		2.513		0.05	0.062	113.36	0.05	2.575	4,717.19
ทั่วประเทศ	1.90	3.873	203.82	0.55	0.346	62.80	2.45	4.218	172.15

## 3. วิเคราะห์สถานการณ์

### 3.1 คาดการณ์ปริมาณฝนจากแบบจำลองบรรยากาศจากกรมอุตุนิยมวิทยา (3วันล่วงหน้า)

- วันที่ 23 ม.ค. 64 (23 ม.ค. 64 เวลา 07.00 น. – 24 ม.ค. 64 เวลา 07.00 น.) ไม่มีฝนตก
- วันที่ 24 ม.ค. 64 (24 ม.ค. 64 เวลา 07.00 น. – 25 ม.ค. 64 เวลา 07.00 น.) มีฝนตกปานกลาง (10.1-35.0 มม.) บริเวณพื้นที่ จ.สุราษฎร์ธานี จ.พังงา จ. กระบี่ และจ.นครศรีธรรมราช
- วันที่ 25 ม.ค.64 (25 ม.ค. 64 เวลา 07.00 น. – 26 ม.ค. 64 เวลา 07.00 น.) มีฝนตกปานกลาง (10.1-35.0 มม.) บริเวณพื้นที่ จ.สุราษฎร์ธานี จ. กระบี่ และจ.นครศรีธรรมราช

### 3.2 คาดการณ์ปริมาณน้ำ (วันที่ 24 ม.ค. 64)

คาดการณ์ปริมาณน้ำไหลผ่านลุ่มน้ำปิงที่สถานี P.17 อ.บรรพตพิสัย จ.นครสวรรค์ จะมีปริมาณน้ำไหลผ่าน 50.00 ลบ.ม./วินาที **มีแนวโน้มเพิ่มขึ้น** ลุ่มน้ำน่านที่สถานี N.67 อ.ชุมแสง จ.นครสวรรค์ จะมีปริมาณน้ำไหลผ่าน 142.00 ลบ.ม./วินาที **มีแนวโน้มเพิ่มขึ้น** โดยจะทำให้ในลุ่มน้ำเจ้าพระยาที่สถานี C.2 อ.เมืองนครสวรรค์ จ.นครสวรรค์ จะมีปริมาณน้ำไหลผ่าน 172.00 ลบ.ม./วินาที **มีแนวโน้มเพิ่มขึ้น**

### 4. รายงานสถานการณ์ค่าความเค็ม (ข้อมูล วันที่ 23 ม.ค. 64 เวลา 07:00 น.)

แม่น้ำ	สถานีเฝ้าระวัง	เกณฑ์เฝ้าระวัง (กรัม/ลิตร)	ค่าความเค็ม (กรัม/ลิตร)
เจ้าพระยา	ประปาสำแล	0.25	0.20
ปราจีน-บางปะกง	บางแตน	2.00	3.41
ท่าจีน	ปากคลองจินดา	0.75	0.59
แม่กลอง	ปากคลองดำเนินสะดวก	2.00	0.16