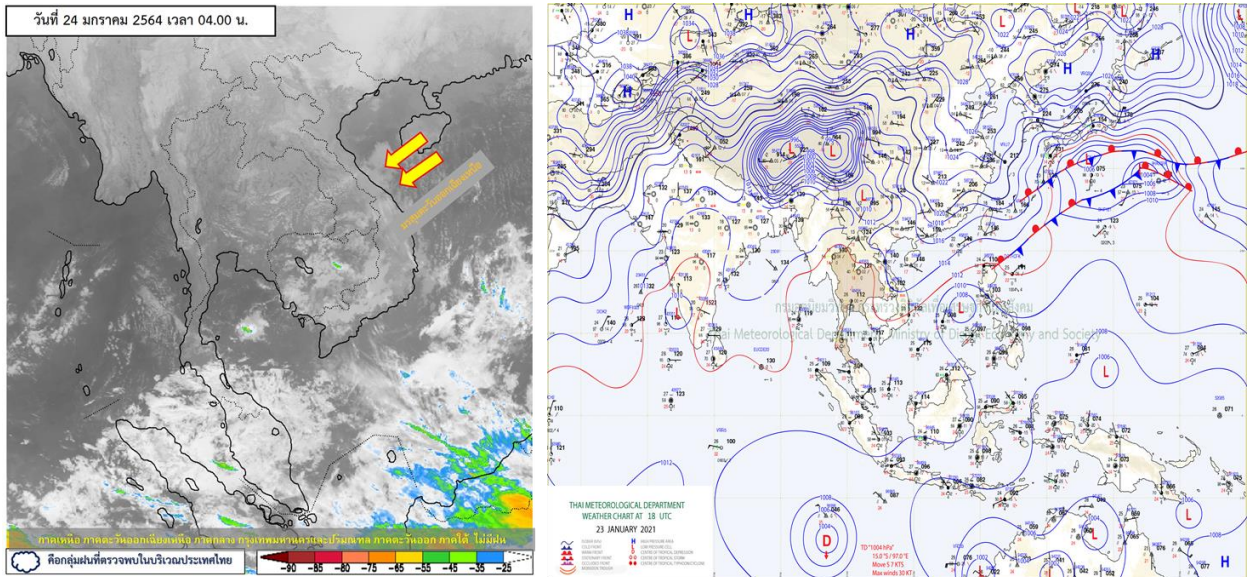




รายงานสรุปศูนย์ปฏิบัติการน้ำอัจฉริยะ
เรื่อง สถานการณ์น้ำและการเฝ้าระวัง
ประจำวันอาทิตย์ที่ 24 มกราคม พ.ศ. 2564

1. สภาพอากาศและปริมาณฝน

1.1 สภาพอากาศ (กรมอุตุนิยมวิทยา)



บริเวณความกดอากาศสูงหรือมวลอากาศเย็นกำลังอ่อนปกคลุมภาคตะวันออกเฉียงเหนือตอนบน และทะเลจีนใต้ ทำให้บริเวณประเทศไทยตอนบน มีอุณหภูมิสูงขึ้น 1-3 องศาเซลเซียส แต่ยังคงมีอากาศเย็นถึงหนาว กับมีหมอกในตอนเช้าและมีหมอกหนาในบางพื้นที่ สำหรับยอดดอยและยอดภูมีอากาศหนาวถึงหนาวจัด ขอให้ประชาชนบริเวณประเทศไทยตอนบนระวังอันตรายจากการสัญจรผ่านบริเวณที่มีหมอกหนาไว้ด้วย ส่วนมรสุมตะวันออกเฉียงเหนือที่พัดปกคลุมอ่าวไทยและภาคใต้มีกำลังอ่อน

1.2 สภาพฝน

ปริมาณฝนสูงสุด 5 อันดับ จากสำนักงานทรัพยากรน้ำแห่งชาติ เวลา 07.00 น. วันที่ 23 ม.ค.64 ถึงเวลา 07.00 น. วันที่ 24 ม.ค.64 ตามลำดับ ดังนี้

1. อ.พระแสง จ.สุราษฎร์ธานี	วัดปริมาณฝนได้	55.0	มม.
2. อ.เวียงสระ จ.สุราษฎร์ธานี	วัดปริมาณฝนได้	39.0	มม.
3. อ.มะนัง จ.สตูล	วัดปริมาณฝนได้	18.0	มม.
4. อ.วังวิเศษ จ.ตรัง	วัดปริมาณฝนได้	15.5	มม.
5. อ.เมืองนครศรีธรรมราช จ.นครศรีธรรมราช	วัดปริมาณฝนได้	12.8	มม.

2. สถานการณ์น้ำท่าและสภาพน้ำในอ่างเก็บน้ำ

2.1 สถานการณ์น้ำท่าในลุ่มน้ำต่างๆ (ข้อมูล วันที่ 24 ม.ค. 64 เวลา 06.00 น.)

แม่น้ำ	สถานี	ที่ตั้งสถานี	ตลิ่ง	ความจุ	ระดับน้ำ	ปริมาณน้ำ		ต่ำ(-) สูง(+) กว่าตลิ่ง	อยู่ใน เกณฑ์	แนวโน้ม	
						วันนี้	เมื่อวาน				
			ม.	ม. ³ / วิ.	ม.	ม. ³ / วิ.	ม. ³ / วิ.				
1. ปิง	P.1	สะพานนารัฐ อำเภอเมือง	จังหวัดเชียงใหม่	3.70	445	1.26	10.50	12.00	-2.44	น้อย	ลดลง
	P.7A	สะพานบ้านห้วยยาง อำเภอเมือง	จังหวัดกำแพงเพชร	5.34	3,000	0.00	0.00	0.00	-5.34	น้อย	ทรงตัว
	P.17	บ้านท่าจั่ว อำเภอบรรพตพิสัย	จังหวัดนครสวรรค์	39.80	2,990	34.25	47.00	48.00	-5.55	น้อย	ลดลง
2. วัง	W.1C	สะพานเสควาอี อำเภอเมือง	จังหวัดลำปาง	5.20	651	-0.59	0.31	0.30	-5.79	น้อย	ทรงตัว
3. ยม	Y.1C	สะพานบ้านน้ำโค้ง อำเภอเมือง	จังหวัดแพร่	8.20	993	-0.03	2.19	2.36	-8.23	น้อย	ลดลง
4. น่าน	N.1	หน้าสำนักงานป่าไม้ อำเภอเมือง	จังหวัดน่าน	7.00	1,217	-0.21	8.17	8.17	-7.21	น้อย	ทรงตัว
	N.5A	สะพานเอกาทศรถ อำเภอเมือง	จังหวัดพิษณุโลก	10.37	1,365	1.82	166.30	167.00	-8.55	น้อย	ลดลง
	N.67	สะพานบ้านเกยไชย อำเภอชุมแสง	จังหวัดนครสวรรค์	28.30	1,579	19.05	142.00	131.00	-9.25	น้อย	เพิ่มขึ้น
5. เจ้าพระยา	C.2	ค่ายจิรประวัติ อำเภอเมือง	จังหวัดนครสวรรค์	26.20	3,590	17.08	172.00	160.00	-9.12	น้อย	เพิ่มขึ้น
	C.13	ท้ายเขื่อนเจ้าพระยา อำเภอสรรพยา	จังหวัดชัยนาท	16.34	2,840	5.64	80.00	80.00	-10.70	น้อย	ทรงตัว
6. ป่าสัก	S.28	ท้ายเขื่อนป่าสักชลสิทธิ์ อำเภอพัฒนานิคม	จังหวัดลพบุรี	31.46	1,175	17.64	25.00	25.00	-13.82	น้อย	ทรงตัว
7. มูล	M.7	สะพานเสรีประชาธิปไตย อำเภอเมือง	จังหวัดอุบลราชธานี	7.00	2,300	2.06	33.00	33.00	-4.94	น้อย	ทรงตัว
8. สี	E.20A	บ้านบ้านฟ้าหยาด อำเภอมหาชนะชัย	จังหวัดยโสธร	10.00	1,220	3.89	0.88	0.88	-6.11	น้อย	ทรงตัว
	B.9	บ้านสาระเห็ด อำเภอท่ายาง	จังหวัดเพชรบุรี	6.60	355	2.16	9.70	9.50	-4.44	น้อย	เพิ่มขึ้น
	B.6A	สะพานท่าเกวียน อำเภอแก่งกระจาน	จังหวัดเพชรบุรี	6.00	260	0.51	0.55	0.20	-5.49	น้อย	เพิ่มขึ้น
เพชรบุรี	B.15	สะพานเทศบาล อำเภอเมือง	จังหวัดเพชรบุรี	5.40	150	0.92	8.66	3.10	-4.48	น้อย	เพิ่มขึ้น
10. ทะเลสาบสงขลา	X.44	คลองอู่ตะเภา อำเภอหาดใหญ่	จังหวัดสงขลา	7.40	534	0.74	31.40	32.10	-6.66	น้อย	ลดลง
	X.170	บ้านคลองลำ อำเภอศรีนครินทร์	จังหวัดพัทลุง	25.20	290	20.90	7.50	7.75	-4.30	น้อย	ลดลง
11. ภาคใต้ฝั่งตะวันออก	X.180	สะพานเทศบาล อำเภอเมือง	จังหวัดชุมพร	3.80	193	0.96	45.40	39.80	-2.84	ปกติ	เพิ่มขึ้น
ภาคใต้ฝั่งตะวันออก	X.119A	สะพานสันต อำเภอสุโขทัย-ลก	จังหวัดนครราชสีมา	8.20	203	4.87	50.95	50.25	-3.33	ปกติ	เพิ่มขึ้น
ภาคใต้ฝั่งตะวันออก	X.53A	คลองชุมพร อำเภอเมือง	จังหวัดชุมพร	9.30	143	2.27	1.35	1.50	-7.03	น้อย	ลดลง
ภาคใต้ฝั่งตะวันออก	X.212	คลองหลังสวน อำเภอหลังสวน	จังหวัดชุมพร	6.00	1,460	0.87	155.70	138.10	-5.13	น้อย	เพิ่มขึ้น
12. ภาคใต้ฝั่งตะวันตก	X.234	บ้านป่าหมาก อำเภอเมือง	จังหวัดตรัง	6.40	426	0.69	36.70	39.70	-5.71	น้อย	ลดลง

○ น้ำใช้การทั่วประเทศ (อ่างเก็บน้ำขนาดใหญ่) ณ วันที่ 24 มกราคม 2564

- ปี 2559 มีน้ำ 14,935 ล้าน ลบ.ม. คิดเป็น 32%
- ปี 2563 มีน้ำ 19,056 ล้าน ลบ.ม. คิดเป็น 40%
- ปี 2564 มีน้ำ 17,899 ล้าน ลบ.ม. คิดเป็น 38%
- ปี 2564 **มากกว่า** ปี 2559 จำนวน 2,964 ล้าน ลบ.ม.
- ปี 2564 **น้อยกว่า** ปี 2563 จำนวน 1,156 ล้าน ลบ.ม.

○ น้ำใช้การในลุ่มเจ้าพระยา ณ วันที่ 24 มกราคม 2564

- ปี 2559 มีน้ำ 3,530 ล้าน ลบ.ม. คิดเป็น 19%
- ปี 2563 มีน้ำ 3,880 ล้าน ลบ.ม. คิดเป็น 21%
- ปี 2564 มีน้ำ 4,528 ล้าน ลบ.ม. คิดเป็น 25%
- ปี 2564 **มากกว่า** ปี 2559 จำนวน 998 ล้าน ลบ.ม.
- ปี 2564 **มากกว่า** ปี 2563 จำนวน 648 ล้าน ลบ.ม.

2.2 สภาพน้ำใช้การในอ่างเก็บน้ำขนาดใหญ่ (ข้อมูล วันที่ 24 ม.ค. 64)

ภาค อ่างเก็บน้ำเขื่อน	ความจุ ที่ รณส. (ล้าน ม. ³)	ความจุ ที่ รณก. (ล้าน ม. ³)	ความจุ น้ำ ใช้การ (ล้าน ม. ³)	ณ วันที่								ไหลลง วันนี้ (ล้าน ม. ³)	ระบาย วันนี้ (ล้าน ม. ³)
				ปี2563		ปี2564		ปี2563		ปี2564			
				ปริมาตร (ล้าน ม. ³)	% รณก.	ปริมาตร (ล้าน ม. ³)	% รณก.	ปริมาตรใช้การ (ล้าน ม. ³)	% รณก.	ปริมาตรใช้การ (ล้าน ม. ³)	% รณก.		
เหนือ													
ภูมิพล*	13,462	13,462	9,662	5,371	40	5,285	39	1,485	11	15	0.00	6.50	
สิริกิติ์*	10,508	9,510	6,660	4,609	48	4,981	52	2,131	22	32	2.63	17.00	
แม่จันสมบูรณ์ชล	323	265	253	143	54	133	50	121	46	48	0.00	0.03	
แม่กวางอุดมธารา	295	263	249	73	28	98	37	84	32	34	0.04	0.95	
ก๊วยลม	106	106	103	54	51	68	64	64	61	63	0.00	0.12	
ก๊วยคอง	209	170	164	99	58	73	43	66	39	40	0.00	0.10	
แควน้อยบำรุงแดน	1,080	939	896	394	42	383	41	340	36	38	0.00	1.12	
แม่มอก	110	110	94	32	29	42	38	26	23	27	0.02	0.02	
รวมภาคเหนือ	26,093	24,825	17,987	10,775	43	11,062	45	4,317	17	24	2.70	25.84	
ตะวันออกเฉียงเหนือ													
ห้วยหลวง	136	136	129	54	40	54	40	47	35	36	0.00	0.11	
น้ำอูน	780	520	475	257	49	221	42	176	34	37	0.20	0.20	
น้ำพุง*	200	165	157	86	52	85	52	77	47	49	0.03	0.10	
จุฬารัตน์*	181	164	127	44	27	135	82	98	59	77	0.00	0.00	
อุบลรัตน์*	4,640	2,431	1,850	461	19	1,380	57	799	33	43	2.14	3.56	
ลำปาว	2,450	1,980	1,880	1,267	64	866	44	766	39	41	0.00	2.95	
ลำตะคอง	445	314	292	142	45	326	104	303	96	104	0.40	0.86	
ลำพระเพลิง	242	155	154	20	13	146	94	144	93	94	0.11	0.86	
มูลบน	350	141	134	47	33	136	97	129	92	96	0.08	0.47	
ลำแซะ	325	275	268	73	26	219	80	212	77	79	0.00	1.07	
ลำนางรอง	197	121	118	22	18	95	78	91	75	77	0.07	0.00	
สิรินธร*	1,966	1,966	1,135	1,636	83	1,542	78	711	36	63	0.00	0.00	
รวมภาคตอน.	11,911	8,368	6,676	4,108	49	5,204	62	3,553	42	53	3.03	10.19	
กลาง													
ป่าสักชลสิทธิ์	960	960	957	202	21	575	60	572	60	60	0.00	3.03	
ทับเสลา	190	160	143	36	22	97	61	80	50	56	0.00	2.22	
กระเสียว	390	299	259	60	20	196	66	156	52	60	0.00	0.02	
รวมภาคกลาง	1,540	1,419	1,135	298	21	869	61	809	57	60	0.00	5.27	
ตะวันตก													
ศรีนครินทร์*	18,770	17,745	7,480	14,708	83	12,950	73	2,685	15	36	0.90	11.03	
วชิราลงกรณ์*	11,000	8,860	5,848	6,635	75	4,484	51	1,472	17	25	0.95	8.00	
รวมภาคตะวันตก	29,770	26,605	13,328	21,343	80	17,435	66	4,158	16	31	1.85	19.03	
ตะวันออก													
ขุนด่านปราการชล	225	224	219	132	59	150	67	146	65	66	0.00	2.27	
คลองสิียด	450	420	390	87	21	127	30	97	23	25	0.00	1.83	
บางพระ	127	117	105	47	40	69	59	57	49	54	0.00	0.27	
หนองปลาไหล	206	164	150	42	26	143	87	129	79	86	0.24	0.00	
ประแสร์	322	295	275	108	37	218	74	198	67	72	0.00	0.14	
นฤปดินทรจินดา	338	295	276	188	64	197	67	177	60	64	0.06	1.20	
รวมภาคตะวันออก	1,668	1,515	760	604	40	903	60	804	53	57	0.30	5.72	
ใต้													
แก่งกระจาน	900	710	645	411	58	500	70	435	61	67	0.61	1.30	
ปราณบุรี	490	391	373	253	65	330	84	312	80	84	0.20	1.32	
ราชประภา*	6,144	5,639	4,287	3,622	64	3,718	66	2,366	42	55	4.77	2.98	
บางลาง*	1,590	1,454	1,178	1,067	73	1,422	98	1,146	79	97	8.65	12.20	
รวมภาคใต้	9,124	8,194	6,447	5,352	65	5,969	73	4,259	52	66	14.23	17.80	
รวมทั้งประเทศ	80,106	70,926	46,333	42,480	60	41,441	58	17,899	25	38	22.10	83.84	

ต่ำกว่า 30 %
รวม 4 แห่ง

ตั้งแต่ 31 - 50%
รวม 11 แห่ง

ตั้งแต่ 51-80%
รวม 14 แห่ง

มากกว่า 80%
รวม 6 แห่ง

2.3 สภาพน้ำในอ่างเก็บน้ำ 4 เขื่อนหลักกลุ่มเจ้าพระยา (ข้อมูล วันที่ 24 ม.ค. 64)

สภาพน้ำในอ่างเก็บน้ำ ภูมิพล สิริกิติ์ แควน้อยฯ และป่าสักฯ วันที่ 24 มกราคม 2564

อ่างเก็บน้ำ	ปริมาณน้ำในอ่างฯ		ปริมาณน้ำใช้การได้		ปริมาณน้ำไหลลงอ่างฯ		ปริมาณน้ำระบาย		รับน้ำได้อีก	เปรียบเทียบน้ำใช้การ - น้อยกว่า / + มากกว่า ปี 2559
	ปี 2563	% ความจุ	ปริมาตรน้ำ	% ใช้การ	วันนี้	เมื่อวาน	วันนี้	เมื่อวาน		
ภูมิพล	5,285	39	1,485	15	0.00	0.00	6.50	6.50	8,177	478
สิริกิติ์	4,981	52	2,131	32	2.63	2.61	17.00	17.00	4,529	392
ภูมิพล+สิริกิติ์	10,266	45	3,616	22	2.63	2.61	23.50	23.50	12,706	870
แควน้อยฯ	383	41	340	38	0.00	0.66	1.12	1.12	556	21
ป่าสักชลสิทธิ์	575	60	572	60	0.00	0.00	3.03	2.16	385	108
รวมทั้งหมด	11,224	45	4,528	25	2.63	3.27	27.65	26.79	13,647	999

(หน่วย : ล้าน ลบ.ม.)

2.4 สถานการณ์น้ำลุ่มน้ำเจ้าพระยา

แม่น้ำปิง ปริมาณน้ำไหลผ่านที่สถานี P.17 อ.บรรพตพิสัย จ.นครสวรรค์ วัดได้ 47.00 ลบ.ม./วินาที (เมื่อวาน 48.00 ลบ.ม./วินาที) ต่ำกว่าตลิ่ง 5.55 เมตร มี**แนวโน้มลดลง**

แม่น้ำน่าน ปริมาณน้ำไหลผ่านที่สถานี N.67 อ.ชุมแสง จ.นครสวรรค์ วัดได้ 142.00 ลบ.ม./วินาที (เมื่อวาน 131.00 ลบ.ม./วินาที) ต่ำกว่าตลิ่ง 9.25 เมตร มี**แนวโน้มเพิ่มขึ้น**

แม่น้ำเจ้าพระยา ปริมาณน้ำไหลผ่านที่สถานี C.2 อ.เมืองนครสวรรค์ วัดได้ 172.00 ลบ.ม./วินาที (เมื่อวาน 160.00 ลบ.ม./วินาที) ต่ำกว่าตลิ่ง 9.12 เมตร มี**แนวโน้มเพิ่มขึ้น** และมีปริมาณน้ำไหลผ่านท้ายเขื่อนเจ้าพระยา (C.13) ในอัตรา 80.00 ลบ.ม./วินาที (เมื่อวาน 80.00 ลบ.ม./วินาที) ไหลผ่านสถานีวัดน้ำ C.29A อ.บางไทร มีปริมาณน้ำไหลผ่านเฉลี่ย -87.00 ลบ.ม./วินาที (เมื่อวาน 57.00 ลบ.ม./วินาที)

2.5 สภาพน้ำในอ่างเก็บน้ำขนาดกลาง (ข้อมูล วันที่ 24 ม.ค. 64)

ข้อมูลวันที่ 24 มกราคม 2564																			
สรุปอ่างขนาดกลางที่มีปริมาณในช่วง <=30 % 31 - 50 % >50-80% >80 - 100 % และ >100 %																			
		31 - 50 %				>50-80%				>80 - 100 %				>100 %					
ภาค	จำนวน	สพ.	จำนวน	ภาค	จำนวน	สพ.	จำนวน	ภาค	จำนวน	สพ.	จำนวน	ภาค	จำนวน	สพ.	จำนวน	ภาค	จำนวน	สพ.	จำนวน
เหนือ	24	1	5	เหนือ	17	1	2	เหนือ	17	1	5	เหนือ	16	1	3	เหนือ	1	1	0
		2	14			2	10			2	7			2	8			2	0
		3	1			3	1			3	1			3	1			3	1
		4	4			4	4			4	4			4	4			4	0
ตะวันออก เฉียงเหนือ	24	5	14	ตะวันออก เฉียงเหนือ	48	5	21	ตะวันออก เฉียงเหนือ	65	5	6	ตะวันออก เฉียงเหนือ	75	5	12	ตะวันออก เฉียงเหนือ	6	5	0
		6	4			6	13			6	24			6	11			6	0
		7	3			7	13			7	14			7	16			7	1
		8	3			8	1			8	21			8	36			8	5
ตะวันออก	2	9	2	ตะวันออก	10	9	10	ตะวันออก	18	9	18	ตะวันออก	19	9	19	ตะวันออก	2	9	2
กลาง	4	10	4	กลาง	3	10	3	กลาง	10	10	8	กลาง	5	10	4	กลาง	0	10	0
		11	0			11	0			11	0			11	0			11	0
		12	0			12	0			12	2			12	1			12	0
ตะวันตก	0	13	0	ตะวันตก	1	13	1	ตะวันตก	0	13	0	ตะวันตก	4	13	4	ตะวันตก	2	13	2
ใต้	3	14	3	ใต้	2	14	2	ใต้	9	14	6	ใต้	20	14	5	ใต้	5	14	1
		15	0			15	0			15	2			15	9			15	2
		16	0			16	0			16	1			16	5			16	2
		17	0			17	0			17	0			17	1			17	0
รวม	57	รวม	57	รวม	81	รวม	81	รวม	119	รวม	119	รวม	139	รวม	139	รวม	16	รวม	16

รวมทั้งหมด 412 แห่ง

2.6 สรุปผลการจัดสรรน้ำฤดูแล้งปี 2563/64 ข้อมูล ณ 24 ม.ค. 64

ลุ่มน้ำ	แผน (ล้าน ลบ.ม.)	ผลจัดสรรน้ำ (ล้าน ลบ.ม.)	คงเหลือ (ล้าน ลบ.ม.)
ทั่วประเทศ (1 พ.ย. 63 – 30 เม.ย. 64)	17,122	7,083 (41%)	10,039 (59%)
เจ้าพระยา (4 เขื่อน) (1 พ.ย. 63 – 30 เม.ย. 64)	4,000	2,018 (50%)	1,982 (50%)
แม่กลอง (1 ม.ค. 64 – 30 มิ.ย. 64)	3,000	455 (15%)	2,545 (85%)

2.7 แผน-ผล การเพาะปลูกข้าวนาปรัง ปี 2563/64 ข้อมูล ณ 20 ม.ค. 64

- ทั่วประเทศ แผนเพาะปลูกข้าวนาปรัง 1.90 ล้านไร่ เพาะปลูกแล้ว 3.873 ล้านไร่ แยกเป็น เพาะปลูก
ในแผน 1.36 ล้านไร่ คิดเป็นร้อยละ 71.58 ของแผน และเพาะปลูกนอกแผน 2.513 ล้านไร่
- ลุ่มน้ำเจ้าพระยา แผนเพาะปลูกข้าวนาปรัง - ล้านไร่ (รณรงค์จัดทำนาต่อเนื่องในฤดูแล้ง ปี 2563/64)
ยังคงมีการเพาะปลูก 2.513 ล้านไร่

ภาค	ข้าวนาปรัง			พืชไร่-พืชผัก			รวม		
	แผน (ล้านไร่)	ผล (ล้านไร่)	%	แผน (ล้านไร่)	ผล (ล้านไร่)	%	แผน (ล้านไร่)	ผล (ล้านไร่)	%
เหนือ	0.23	0.465	204.08	0.16	0.172	105.13	0.39	0.637	162.68
ตะวันออกเฉียงเหนือ	0.86	0.501	58.32	0.04	0.022	53.04	0.90	0.523	58.08
กลาง	0.01	0.007	53.03	0.02	0.012	70.07	0.03	0.020	62.58
ตะวันออก	0.32	0.320	99.89	0.02	0.004	26.04	0.34	0.325	96.15
ตะวันตก	0.20	0.064	31.92	0.23	0.073	31.61	0.43	0.136	31.75
ใต้	0.28	0.003	1.08	0.03	0.0001	0.24	0.31	0.003	1.01
ลุ่มน้ำเจ้าพระยา		2.513		0.05	0.062	113.36	0.05	2.575	4,717.19
ทั่วประเทศ	1.90	3.873	203.82	0.55	0.346	62.80	2.45	4.218	172.15

3. วิเคราะห์สถานการณ์

3.1 คาดการณ์ปริมาณฝนจากแบบจำลองบรรยากาศจากกรมอุตุนิยมวิทยา (3วันล่วงหน้า)

- วันที่ 24 ม.ค. 64 (24 ม.ค. 64 เวลา 07.00 น. – 25 ม.ค. 64 เวลา 07.00 น.) ไม่มีฝนตก
- วันที่ 25 ม.ค. 64 (25 ม.ค. 64 เวลา 07.00 น. – 26 ม.ค. 64 เวลา 07.00 น.) มีฝนตก

ปานกลาง (10.1-35.0 มม.) บริเวณพื้นที่ จ.ชุมพร และจ.สุราษฎร์ธานี

- วันที่ 26 ม.ค.64 (26 ม.ค. 64 เวลา 07.00 น. – 27 ม.ค. 64 เวลา 07.00 น.) ไม่มีฝนตก

3.2 คาดการณ์ปริมาณน้ำ (วันที่ 25 ม.ค. 64)

คาดการณ์ปริมาณน้ำไหลผ่านลุ่มน้ำปิงที่สถานี P.17 อ.บรรพตพิสัย จ.นครสวรรค์ จะมีปริมาณน้ำไหลผ่าน 46.00 ลบ.ม./วินาที มี**แนวโน้มทรงตัว** ลุ่มน้ำน่านที่สถานี N.67 อ.ชุมแสง จ.นครสวรรค์ จะมีปริมาณน้ำไหลผ่าน 140.00 ลบ.ม./วินาที มี**แนวโน้มลดลง** โดยจะทำให้ในลุ่มน้ำเจ้าพระยาที่สถานี C.2 อ.เมืองนครสวรรค์ จ.นครสวรรค์ จะมีปริมาณน้ำไหลผ่าน 176.00 ลบ.ม./วินาที มี**แนวโน้มเพิ่มขึ้น**

4. รายงานสถานการณ์ค่าความเค็ม (ข้อมูล วันที่ 24 ม.ค. 64 เวลา 07:00 น.)

แม่น้ำ	สถานีเฝ้าระวัง	เกณฑ์เฝ้าระวัง (กรัม/ลิตร)	ค่าความเค็ม (กรัม/ลิตร)
เจ้าพระยา	ประปาสำแล	0.25	0.26
ปราจีน-บางปะกง	บางแตน	2.00	4.49
ท่าจีน	ปากคลองจินดา	0.75	0.80
แม่กลอง	ปากคลองดำเนินสะดวก	2.00	0.17