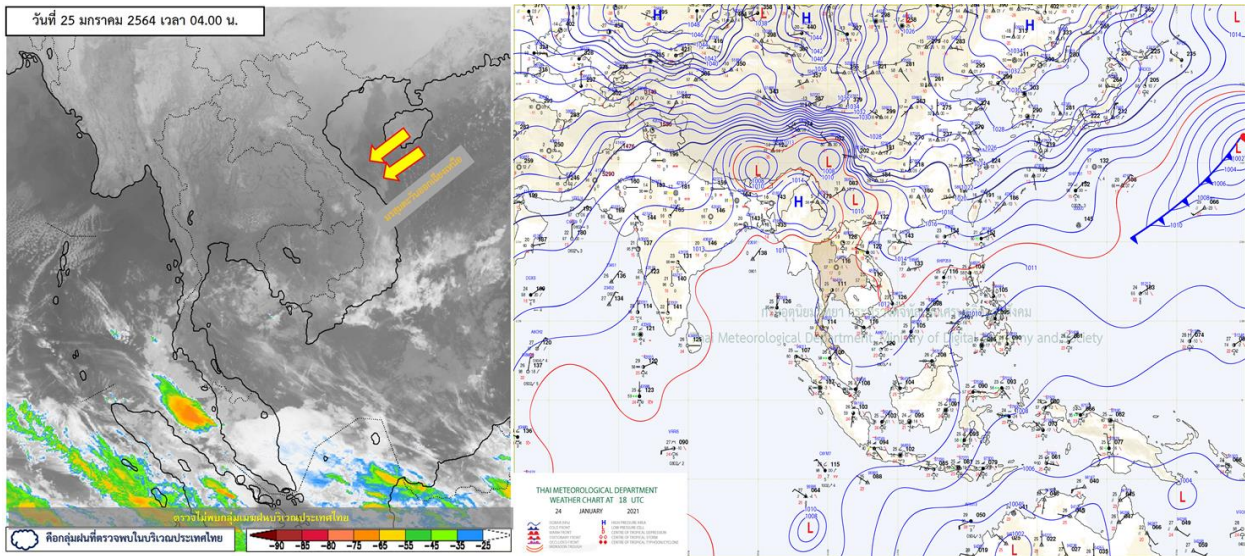




รายงานสรุปศูนย์ปฏิบัติการน้ำอัจฉริยะ
เรื่อง สถานการณ์น้ำและการเฝ้าระวัง
ประจำวันจันทร์ที่ 25 มกราคม พ.ศ. 2564

1. สภาพอากาศและปริมาณฝน

1.1 สภาพอากาศ (กรมอุตุนิยมวิทยา)



บริเวณความกดอากาศสูงหรือมวลอากาศเย็นกำลังอ่อนปกคลุมภาคตะวันออกเฉียงเหนือตอนบน และทะเลจีนใต้ ทำให้บริเวณประเทศไทยตอนบน มีอุณหภูมิสูงขึ้น 1-2 องศาเซลเซียส แต่ยังคงมีอากาศเย็นถึงหนาวกับมีหมอกในตอนเช้าและมีหมอกหนาในบางพื้นที่ สำหรับยอดดอยและยอดภูมีอากาศหนาวถึงหนาวจัด ขอให้ประชาชนบริเวณประเทศไทยตอนบนระวังอันตรายจากการสัญจรผ่านบริเวณที่มีหมอกหนาไว้ด้วย ส่วนมรสุมตะวันออกเฉียงเหนือที่พัดปกคลุมอ่าวไทยและภาคใต้มีกำลังอ่อน

1.2 สภาพฝน

ปริมาณฝนสูงสุด 5 อันดับ จากสำนักงานทรัพยากรน้ำแห่งชาติ เวลา 07.00 น. วันที่ 24 ม.ค.64 ถึงเวลา 07.00 น. วันที่ 25 ม.ค.64 ตามลำดับ ดังนี้

1. อ.เมืองนครศรีธรรมราช จ.นครศรีธรรมราช	วัดปริมาณฝนได้	16.5	มม.
2. อ.วังวิเศษ จ.ตรัง	วัดปริมาณฝนได้	13.0	มม.
3. อ.สุโขทัย-ลก จ.นราธิวาส	วัดปริมาณฝนได้	10.6	มม.
4. อ.สุโขทัย จ.นราธิวาส	วัดปริมาณฝนได้	9.4	มม.
5. อ.ทุ่งตะโก จ.ชุมพร	วัดปริมาณฝนได้	8.8	มม.

2. สถานการณ์น้ำท่าและสภาพน้ำในอ่างเก็บน้ำ

2.1 สถานการณ์น้ำท่าในลุ่มน้ำต่างๆ (ข้อมูล วันที่ 25 ม.ค. 64 เวลา 06.00 น.)

แม่น้ำ	สถานี	ที่ตั้งสถานี	ตลิ่ง	ความจุ	ระดับน้ำ	ปริมาณน้ำ		ต่ำ(-) สูง(+) กว่าตลิ่ง	อยู่ใน เกณฑ์	แนวโน้ม	
						วันนี้	เมื่อวาน				
			ม.	ม. ³ / วิ.	ม.	ม. ³ / วิ.	ม. ³ / วิ.				
1. ปิง	P.1	สะพานวรุณ อำเภอเมือง	จังหวัดเชียงใหม่	3.70	445	1.25	10.25	10.50	-2.45	น้อย	ลดลง
	P.7A	สะพานบ้านห้วยยาง อำเภอเมือง	จังหวัดกำแพงเพชร	5.34	3,000	0.00	0.00	0.00	-5.34	น้อย	ทรงตัว
	P.17	บ้านท่าวี อำเภอพรหมพิสัย	จังหวัดนครสวรรค์	39.80	2,990	34.28	50.00	47.00	-5.52	น้อย	เพิ่มขึ้น
2. วัง	W.1C	สะพานเสตุวารี อำเภอเมือง	จังหวัดลำปาง	5.20	651	-0.59	0.31	0.31	-5.79	น้อย	ทรงตัว
3. ยม	Y.1C	สะพานบ้านน้ำโค้ง อำเภอเมือง	จังหวัดแพร่	8.20	993	-0.02	2.36	2.19	-8.22	น้อย	เพิ่มขึ้น
4. น่าน	N.1	หน้าสำนักงานป่าไม้ อำเภอเมือง	จังหวัดน่าน	7.00	1,217	-0.22	7.84	8.17	-7.22	น้อย	ลดลง
	N.5A	สะพานเอกาทรณ อำเภอเมือง	จังหวัดพิษณุโลก	10.37	1,365	1.82	166.30	166.30	-8.55	น้อย	ทรงตัว
	N.67	สะพานบ้านเคยไชย อำเภอชุมแสง	จังหวัดนครสวรรค์	28.30	1,579	18.98	133.00	142.00	-9.32	น้อย	ลดลง
5. เจ้าพระยา	C.2	ค่ายจิรประวัติ อำเภอเมือง	จังหวัดนครสวรรค์	26.20	3,590	17.10	174.00	172.00	-9.10	น้อย	เพิ่มขึ้น
	C.13	ท้ายเขื่อนเจ้าพระยา อำเภอสรรพยา	จังหวัดชัยนาท	16.34	2,840	5.64	80.00	80.00	-10.70	น้อย	ทรงตัว
6. ป่าสัก	S.28	ท้ายเขื่อนป่าสักชลสิทธิ์ อำเภอพัฒนานิคม	จังหวัดลพบุรี	31.46	1,175	18.02	35.00	25.00	-13.44	น้อย	เพิ่มขึ้น
7. มูล	M.7	สะพานเสรีประชาธิปไตย อำเภอเมือง	จังหวัดอุบลราชธานี	7.00	2,300	2.05	32.50	33.00	-4.95	น้อย	ลดลง
8. ชี	E.20A	บ้านบ้านฟ้าหยาด อำเภอมหาชนะชัย	จังหวัดยโสธร	10.00	1,220	3.88	0.87	0.88	-6.12	น้อย	ลดลง
9. เพชรบุรี	B.9	บ้านสระเห็ด อำเภอท่ายาง	จังหวัดเพชรบุรี	6.60	355	2.14	9.30	9.70	-4.46	น้อย	ลดลง
	B.6A	สะพานท่าเกวียน อำเภอแก่งกระจาน	จังหวัดเพชรบุรี	6.00	260	0.50	0.50	0.55	-5.50	น้อย	ลดลง
	B.15	สะพานเทศบาล อำเภอเมือง	จังหวัดเพชรบุรี	5.40	150	0.96	9.38	8.66	-4.44	น้อย	เพิ่มขึ้น
10. ทะเลสาบสงขลา	X.44	คลองจูดะเมา อำเภอหาดใหญ่	จังหวัดสงขลา	7.40	534	0.73	31.05	31.40	-6.67	น้อย	ลดลง
	X.170	บ้านคลองลำ อำเภอศรีนครินทร์	จังหวัดพัทลุง	25.20	290	20.89	7.25	7.50	-4.31	น้อย	ลดลง
11. ภาคใต้ฝั่งตะวันออก	X.180	สะพานเทศบาล อำเภอเมือง	จังหวัดชุมพร	3.80	193	0.87	41.80	45.40	-2.93	ปกติ	ลดลง
	X.119A	สะพานสันต อำเภอสุโขทัย	จังหวัดนครราชสีมา	8.20	203	4.76	47.10	50.95	-3.44	ปกติ	ลดลง
	X.53A	คลองชุมพร อำเภอเมือง	จังหวัดชุมพร	9.30	143	2.27	1.35	1.35	-7.03	น้อย	ทรงตัว
ภาคใต้ฝั่งตะวันออก	X.212	คลองหลังสวน อำเภอหลังสวน	จังหวัดชุมพร	6.00	1,460	0.78	145.80	155.70	-5.22	น้อย	ลดลง
12 ภาคใต้ฝั่งตะวันตก	X.234	บ้านป่าหมาก อำเภอเมือง	จังหวัดตรัง	6.40	426	0.74	38.20	36.70	-5.66	น้อย	เพิ่มขึ้น

○ น้ำใช้การทั้งประเทศ (อ่างเก็บน้ำขนาดใหญ่) ณ วันที่ 25 มกราคม 2564

- ปี 2559 มีน้ำ 14,879 ล้าน ลบ.ม. คิดเป็น 32%
- ปี 2563 มีน้ำ 18,979 ล้าน ลบ.ม. คิดเป็น 40%
- ปี 2564 มีน้ำ 17,820 ล้าน ลบ.ม. คิดเป็น 38%
- ปี 2564 **มากกว่า** ปี 2559 จำนวน 2,941 ล้าน ลบ.ม.
- ปี 2564 **น้อยกว่า** ปี 2563 จำนวน 1,159 ล้าน ลบ.ม.

○ น้ำใช้การในลุ่มเจ้าพระยา ณ วันที่ 25 มกราคม 2564

- ปี 2559 มีน้ำ 3,516 ล้าน ลบ.ม. คิดเป็น 19%
- ปี 2563 มีน้ำ 3,862 ล้าน ลบ.ม. คิดเป็น 21%
- ปี 2564 มีน้ำ 4,501 ล้าน ลบ.ม. คิดเป็น 25%
- ปี 2564 **มากกว่า** ปี 2559 จำนวน 985 ล้าน ลบ.ม.
- ปี 2564 **มากกว่า** ปี 2563 จำนวน 639 ล้าน ลบ.ม.

2.2 สภาพน้ำใช้การในอ่างเก็บน้ำขนาดใหญ่ (ข้อมูล วันที่ 25 ม.ค. 64)

ภาค อ่างเก็บน้ำเขื่อน	ความจุ ที่ รณส. (ล้าน ม. ³)	ความจุ ที่ รณก. (ล้าน ม. ³)	ความจุน้ำ ใช้การ (ล้าน ม. ³)	ณ วันที่								ไหลลง วันนี้ (ล้าน ม. ³)	ระบาย วันนี้ (ล้าน ม. ³)
				ปี2563		ปี2564							
				ปริมาณ (ล้าน ม. ³)	% รณก.	ปริมาณ (ล้าน ม. ³)	% รณก.	ปริมาณใช้การ (ล้าน ม. ³)	% ใช้การ	ปริมาณใช้การ (ล้าน ม. ³)	% ใช้การ		
เหนือ													
ภูมิพล*	13,462	13,462	9,662	5,362	40	5,278	39	1,478	11	15	0.00	6.50	
สิริกิติ์*	10,508	9,510	6,660	4,602	48	4,966	52	2,116	22	32	2.68	17.02	
แม่จัดสมบูรณ์ชล	323	265	253	142	54	133	50	121	46	48	0.00	0.13	
แม่กวางอุดมธารา	295	263	249	73	28	97	37	83	32	33	0.12	0.71	
ก๊วลม	106	106	103	54	51	67	63	63	60	62	0.00	0.12	
ก๊วลอหมา	209	170	164	98	58	72	42	66	39	40	0.00	0.23	
แควน้อยบำรุงแดน	1,080	939	896	393	42	382	41	339	36	38	0.12	1.12	
แม่มอก	110	110	94	32	29	42	38	26	23	27	0.02	0.02	
รวมภาคเหนือ	26,093	24,825	17,987	10,757	43	11,036	44	4,292	17	24	2.94	25.86	
ตะวันออกเฉียงเหนือ													
ห้วยหลวง	136	136	129	54	40	53	39	47	35	36	0.00	0.11	
น้ำอูน	780	520	475	257	49	220	42	175	34	37	0.51	1.01	
น้ำพุง*	200	165	157	86	52	85	52	77	47	49	0.00	0.10	
จุฬารัตน์*	181	164	127	44	27	134	82	97	59	77	0.00	0.00	
อุบลรัตน์*	4,640	2,431	1,850	459	19	1,377	57	796	33	43	2.17	3.59	
ลำปาว	2,450	1,980	1,880	1,262	64	862	44	762	39	41	0.00	2.94	
ลำตะคอง	445	314	292	141	45	325	103	302	96	104	0.58	0.86	
ลำพระเพลิง	242	155	154	20	13	145	94	144	93	93	0.22	0.86	
มูลบน	350	141	134	46	33	136	96	129	91	96	0.22	0.44	
ลำแซะ	325	275	268	72	26	218	79	211	77	79	0.41	1.07	
ลำน้ำกรอง	197	121	118	22	18	94	78	91	75	77	0.00	0.00	
สิรินธร*	1,966	1,966	1,135	1,631	83	1,542	78	711	36	63	2.32	0.00	
รวมภาคตอน.	11,911	8,368	6,676	4,094	49	5,193	62	3,543	42	53	6.42	10.99	
กลาง													
ป่าสักชลสิทธิ์	960	960	957	202	21	571	59	568	59	59	0.00	3.03	
ทับเสลา	190	160	143	36	22	95	59	78	49	54	0.00	2.22	
กระเสี้ยว	390	299	259	60	20	196	66	156	52	60	0.00	0.02	
รวมภาคกลาง	1,540	1,419	1,135	297	21	862	61	802	57	59	0.00	5.27	
ตะวันตก													
ศรีนครินทร์*	18,770	17,745	7,480	14,693	83	12,936	73	2,671	15	36	0.00	10.95	
วชิราลงกรณ์*	11,000	8,860	5,848	6,619	75	4,477	51	1,465	17	25	0.91	7.95	
รวมภาคตะวันตก	29,770	26,605	13,328	21,312	80	17,413	65	4,136	16	31	0.91	18.90	
ตะวันออก													
ขุนด่านปราการชล	225	224	219	130	58	148	66	143	64	65	0.00	2.29	
คลองสิียด	450	420	390	85	20	125	30	95	23	24	0.00	1.83	
บางพระ	127	117	105	47	40	69	59	57	48	54	0.06	0.28	
หนองปลาไหล	206	164	150	41	25	142	87	129	79	86	0.00	0.00	
ประแสร์	322	295	275	107	36	218	74	198	67	72	0.00	0.14	
นฤบดินทรจินดา	338	295	276	186	63	195	66	176	60	64	0.06	1.20	
รวมภาคตะวันออก	1,668	1,515	760	597	39	897	59	797	53	56	0.12	5.74	
ใต้													
แก่งกระจาน	900	710	645	411	58	498	70	433	61	67	0.20	1.30	
ปราณบุรี	490	391	373	251	64	329	84	311	80	83	0.22	1.32	
รัชชประภา*	6,144	5,639	4,287	3,616	64	3,716	66	2,365	42	55	0.97	1.98	
บางลาง*	1,590	1,454	1,178	1,065	73	1,417	97	1,141	78	97	7.58	12.19	
รวมภาคใต้	9,124	8,194	6,447	5,343	65	5,960	73	4,250	52	66	8.96	16.79	
รวมทั้งประเทศ	80,106	70,926	46,333	42,401	60	41,362	58	17,820	25	38	19.36	83.55	

ต่ำกว่า 30 %
รวม 4 แห่ง

ตั้งแต่ 31 - 50%
รวม 11 แห่ง

ตั้งแต่ 51-80%
รวม 14 แห่ง

มากกว่า 80%
รวม 6 แห่ง

2.3 สภาพน้ำในอ่างเก็บน้ำ 4 เขื่อนหลักกลุ่มเจ้าพระยา (ข้อมูล วันที่ 25 ม.ค. 64)

สภาพน้ำในอ่างเก็บน้ำ ภูมิพล สิริกิติ์ แควน้อยฯ และป่าสักฯ วันที่ 25 มกราคม 2564

อ่างเก็บน้ำ	ปริมาณน้ำในอ่างฯ		ปริมาณน้ำใช้การได้		ปริมาณน้ำไหลลงอ่างฯ		ปริมาณน้ำระบาย		รับน้ำได้อีก	เปรียบเทียบน้ำใช้การ - น้อยกว่า / + มากกว่า ปี 2559
	ปี 2563	% ความจุ	ปริมาตรน้ำ	% ใช้การ	วันนี้	เมื่อวาน	วันนี้	เมื่อวาน		
ภูมิพล	5,278	39	1,478	15	0.00	0.00	6.50	6.50	8,184	475
สิริกิติ์	4,966	52	2,116	32	2.68	2.63	17.00	17.00	4,544	384
ภูมิพล+สิริกิติ์	10,244	45	3,594	22	2.68	2.63	23.50	23.50	12,728	859
แควน้อยฯ	382	41	339	38	0.12	0.00	1.12	1.12	557	20
ป่าสักชลสิทธิ์	571	59	568	59	0.00	0.00	3.03	3.03	389	105
รวมทั้งหมด	11,197	45	4,501	25	2.80	2.63	27.66	27.65	13,674	985

(หน่วย : ล้าน ลบ.ม.)

2.4 สถานการณ์น้ำลุ่มน้ำเจ้าพระยา

แม่น้ำปิง ปริมาณน้ำไหลผ่านที่สถานี P.17 อ.บรรพตพิสัย จ.นครสวรรค์ วัดได้ 50.00 ลบ.ม./วินาที (เมื่อวาน 47.00 ลบ.ม./วินาที) ต่ำกว่าตลิ่ง 5.52 เมตร มี**แนวโน้มเพิ่มขึ้น**

แม่น้ำน่าน ปริมาณน้ำไหลผ่านที่สถานี N.67 อ.ชุมแสง จ.นครสวรรค์ วัดได้ 133.00 ลบ.ม./วินาที (เมื่อวาน 142.00 ลบ.ม./วินาที) ต่ำกว่าตลิ่ง 9.32 เมตร มี**แนวโน้มลดลง**

แม่น้ำเจ้าพระยา ปริมาณน้ำไหลผ่านที่สถานี C.2 อ.เมืองนครสวรรค์ วัดได้ 174.00 ลบ.ม./วินาที (เมื่อวาน 172.00 ลบ.ม./วินาที) ต่ำกว่าตลิ่ง 9.10 เมตร มี**แนวโน้มเพิ่มขึ้น** และมีปริมาณน้ำไหลผ่านท้ายเขื่อนเจ้าพระยา (C.13) ในอัตรา 80.00 ลบ.ม./วินาที (เมื่อวาน 80.00 ลบ.ม./วินาที) ไหลผ่านสถานีวัดน้ำ C.29A อ.บางไทร มีปริมาณน้ำไหลผ่านเฉลี่ย -30.00 ลบ.ม./วินาที (เมื่อวาน -87.00 ลบ.ม./วินาที)

2.5 สภาพน้ำในอ่างเก็บน้ำขนาดกลาง (ข้อมูล วันที่ 25 ม.ค. 64)

ข้อมูลวันที่ 25 มกราคม 2564																								
สรุปอ่างขนาดกลางที่มีปริมาณในช่วง <=30 % 31 - 50 % >50-80% >80 - 100 % และ >100 %																								
ภาค	จำนวน	สพ.	จำนวน	31 - 50 %			>50-80%			>80 - 100 %			>100 %											
				ภาค	จำนวน	สพ.	จำนวน	ภาค	จำนวน	สพ.	จำนวน	ภาค	จำนวน	สพ.	จำนวน									
เหนือ	24			เหนือ	17		เหนือ	17		เหนือ	16		เหนือ	1										
																	1	2	1	5	1	3	1	0
																	2	10	2	7	2	8	2	0
																	3	1	3	1	3	1	3	1
ตะวันออกเฉียงเหนือ	24			ตะวันออกเฉียงเหนือ	50		ตะวันออกเฉียงเหนือ	62		ตะวันออกเฉียงเหนือ	77		ตะวันออกเฉียงเหนือ	5										
																	5	21	5	6	5	12	5	0
																	6	14	6	23	6	11	6	0
																	7	13	7	13	7	17	7	1
ตะวันออก	2			ตะวันออก	10		ตะวันออก	18		ตะวันออก	20		ตะวันออก	1										
																	9	10	9	18	9	20	9	1
																	10	4	10	3	10	3	10	0
																	11	0	11	0	11	0	11	0
กลาง	4			กลาง	3		กลาง	11		กลาง	4		กลาง	0										
																	12	0	12	2	12	1	12	0
																	13	0	13	0	13	0	13	0
																	14	0	14	0	14	0	14	0
ตะวันตก	0			ตะวันตก	1		ตะวันตก	0		ตะวันตก	4		ตะวันตก	2										
																	13	1	13	0	13	4	13	2
																	14	2	14	6	14	5	14	1
																	15	0	15	2	15	9	15	2
ใต้	3			ใต้	2		ใต้	9		ใต้	20		ใต้	5										
																	16	0	16	1	16	5	16	2
																	17	0	17	0	17	1	17	0
																	18	0	18	0	18	0	18	0
รวม	57	รวม	57	รวม	83	รวม	83	รวม	117	รวม	117	รวม	141	รวม	141	รวม	14	รวม	14					

รวมทั้งหมด 412 แห่ง

3. วิเคราะห์สถานการณ์

3.1 คาดการณ์ปริมาณฝนจากแบบจำลองบรรยากาศจากกรมอุตุนิยมวิทยา (3วันล่วงหน้า)

- วันที่ 25 ม.ค. 64 (25 ม.ค. 64 เวลา 07.00 น. – 26 ม.ค. 64 เวลา 07.00 น.) มีฝนตกปานกลาง (10.1-35.0 มม.) บริเวณพื้นที่ จ.พังงา จ.กระบี่ และจ.นครศรีธรรมราช

- วันที่ 26 ม.ค.64 (26 ม.ค. 64 เวลา 07.00 น. – 27 ม.ค. 64 เวลา 07.00 น.) มีฝนตกปานกลาง (10.1-35.0 มม.) บริเวณพื้นที่ จ.ชุมพร จ.สุราษฎร์ธานี จ.พังงา และจ.นครศรีธรรมราช

- วันที่ 27 ม.ค.64 (27 ม.ค. 64 เวลา 07.00 น. – 28 ม.ค. 64 เวลา 07.00 น.) มีฝนตกปานกลาง (10.1-35.0 มม.) บริเวณพื้นที่ จ.สุราษฎร์ธานี จ.พังงา จ.ภูเก็ต จ.กระบี่ จ.นครศรีธรรมราช จ.พัทลุง จ.สงขลา และจ.นราธิวาส มีฝนตกหนัก (35.1-90.0 มม.) บริเวณพื้นที่ จ.นครศรีธรรมราช

3.2 คาดการณ์ปริมาณน้ำ (วันที่ 26 ม.ค. 64)

คาดการณ์ปริมาณน้ำไหลผ่านลุ่มน้ำปิงที่สถานี P.17 อ.บรรพตพิสัย จ.นครสวรรค์ จะมีปริมาณน้ำไหลผ่าน 48.00 ลบ.ม./วินาที มีแนวโน้มลดลง ลุ่มน้ำน่านที่สถานี N.67 อ.ชุมแสง จ.นครสวรรค์ จะมีปริมาณน้ำไหลผ่าน 125.00 ลบ.ม./วินาที มีแนวโน้มลดลง โดยจะทำให้ในลุ่มน้ำเจ้าพระยาที่สถานี C.2 อ.เมืองนครสวรรค์ จ.นครสวรรค์ จะมีปริมาณน้ำไหลผ่าน 176.00 ลบ.ม./วินาที มีแนวโน้มเพิ่มขึ้น

4. รายงานสถานการณ์ค่าความเค็ม (ข้อมูล วันที่ 25 ม.ค. 64 เวลา 07:00 น.)

แม่น้ำ	สถานีเฝ้าระวัง	เกณฑ์เฝ้าระวัง (กรัม/ลิตร)	ค่าความเค็ม (กรัม/ลิตร)
เจ้าพระยา	ประปาสำแล	0.25	0.31
ปราจีน-บางปะกง	บางแตน	2.00	5.01
ท่าจีน	ปากคลองจินดา	0.75	0.93
แม่กลอง	ปากคลองดำเนินสะดวก	2.00	0.19