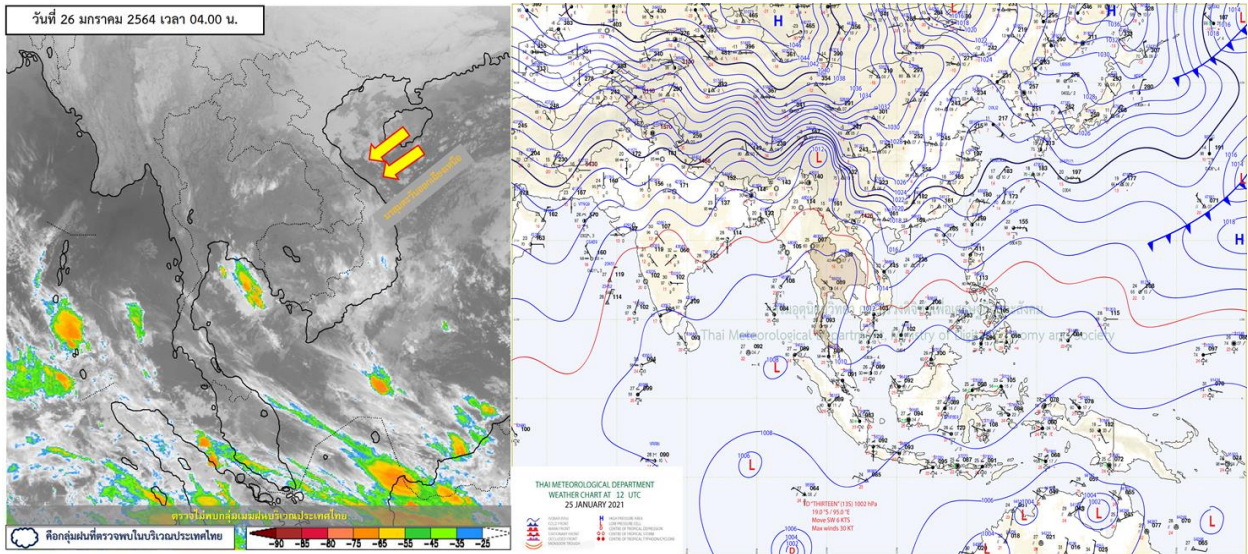




รายงานสรุปศูนย์ปฏิบัติการน้ำอัจฉริยะ  
เรื่อง สถานการณ์น้ำและการเฝ้าระวัง  
ประจำวันอังคารที่ 26 มกราคม พ.ศ. 2564

## 1. สภาพอากาศและปริมาณฝน

### 1.1 สภาพอากาศ (กรมอุตุนิยมวิทยา)



บริเวณ ความกดอากาศสูงหรือมวลอากาศเย็นกำลังอ่อนปกคลุมภาคเหนือตอนบน ภาคตะวันออกเฉียงเหนือตอนบน และทะเลจีนใต้ ทำให้บริเวณประเทศไทยตอนบน มีอุณหภูมิสูงขึ้น 1-2 องศาเซลเซียส และมีหมอกหนาในบางพื้นที่ แต่ยังคงมีอากาศเย็นถึงหนาวในตอนเช้าบริเวณภาคเหนือ ภาคตะวันออกเฉียงเหนือ และภาคกลาง สำหรับยอดดอยและยอดภูมีอากาศหนาวถึงหนาวจัด ขอให้ประชาชนบริเวณประเทศไทยตอนบนระวังอันตรายจากการสัญจรผ่านบริเวณที่มีหมอกหนาไว้ด้วย ส่วนบริเวณภาคกลาง ตอนล่าง ภาคตะวันออก รวมทั้งกรุงเทพมหานครและปริมณฑล มีฝนบางแห่ง สำหรับมรสุมตะวันออกเฉียงเหนือที่พัดปกคลุมอ่าวไทยและภาคใต้มีกำลังอ่อน ทำให้ภาคใต้มีฝนน้อยในระยะนี้

### 1.2 สภาพฝน

**ปริมาณฝนสูงสุด 5 อันดับ** จากสำนักงานทรัพยากรน้ำแห่งชาติ เวลา 07.00 น. วันที่ 25 ม.ค.64 ถึงเวลา 07.00 น. วันที่ 26 ม.ค.64 ตามลำดับ ดังนี้

1. อ.ตะกั่วทุ่ง จ.พังงา	วัดปริมาณฝนได้	25.5	มม.
2. อ.เวียงสา จ.น่าน	วัดปริมาณฝนได้	16.0	มม.
3. อ.แหลมสิงห์ จ.จันทบุรี	วัดปริมาณฝนได้	12.2	มม.
4. อ.ขลุง จ.จันทบุรี	วัดปริมาณฝนได้	6.0	มม.
5. อ.ท้ายเหมือง จ.พังงา	วัดปริมาณฝนได้	5.5	มม.

## 2. สถานการณ์น้ำท่าและสภาพน้ำในอ่างเก็บน้ำ

### 2.1 สถานการณ์น้ำท่าในลุ่มน้ำต่างๆ (ข้อมูล วันที่ 26 ม.ค. 64 เวลา 06.00 น.)

แม่น้ำ	สถานี	ที่ตั้งสถานี	ตลิ่ง	ความจุ	ระดับน้ำ	ปริมาณน้ำ		ต่ำ(-) สูง(+) กว่าตลิ่ง	อยู่ใน	แนวโน้ม	
						วันนี้	เมื่อวาน				
			ม.	ม. <sup>3</sup> / วิ.	ม.	ม. <sup>3</sup> / วิ.	ม. <sup>3</sup> / วิ.				
1. ปิง	P.1	สะพานนารัฐ อำเภอเมือง	จังหวัดเชียงใหม่	3.70	445	1.21	9.25	10.25	-2.49	น้อย	ลดลง
	P.7A	สะพานบ้านห้วยยาง อำเภอเมือง	จังหวัดกำแพงเพชร	5.34	3,000	0.33	84.63	0.00	-5.01	น้อย	เพิ่มขึ้น
	P.17	บ้านท่าจี้ อำเภอบรรพตพิสัย	จังหวัดนครสวรรค์	39.80	2,990	34.28	50.00	50.00	-5.52	น้อย	ทรงตัว
2. วัง	W.1C	สะพานเสตวารี อำเภอเมือง	จังหวัดลำปาง	5.20	651	-0.33	0.74	0.31	-5.53	น้อย	ทรงตัว
3. ยม	Y.1C	สะพานบ้านน้ำโค้ง อำเภอเมือง	จังหวัดแพร่	8.20	993	0.00	2.70	2.36	-8.20	น้อย	เพิ่มขึ้น
4. น่าน	N.1	หน้าสำนักงานป่าไม้ อำเภอเมือง	จังหวัดน่าน	7.00	1,217	-0.22	7.84	7.84	-7.22	น้อย	ทรงตัว
	N.5A	สะพานเอกาทศรถ อำเภอเมือง	จังหวัดพิษณุโลก	10.37	1,365	1.72	159.30	166.30	-8.65	น้อย	ลดลง
	N.67	สะพานบ้านเกยไชย อำเภอชุมแสง	จังหวัดนครสวรรค์	28.30	1,579	18.87	125.00	133.00	-9.43	น้อย	ลดลง
5. เจ้าพระยา	C.2	ค่ายจิรประวัติ อำเภอเมือง	จังหวัดนครสวรรค์	26.20	3,590	17.06	170.00	174.00	-9.14	น้อย	ลดลง
	C.13	ท้ายเขื่อนเจ้าพระยา อำเภอสรรพยา	จังหวัดชัยนาท	16.34	2,840	5.64	80.00	80.00	-10.70	น้อย	ทรงตัว
6. ป่าสัก	S.28	ท้ายเขื่อนป่าสักชลสิทธิ์ อำเภอพัฒนานิคม	จังหวัดลพบุรี	31.46	1,175	18.02	35.00	35.00	-13.44	น้อย	ทรงตัว
7. มูล	M.7	สะพานเสรีประชาธิปไตย อำเภอเมือง	จังหวัดอุบลราชธานี	7.00	2,300	2.05	32.50	32.50	-4.95	น้อย	ทรงตัว
8. สี	E.20A	บ้านน้ำฟ้าหยาต อำเภอมหาชนะชัย	จังหวัดยโสธร	10.00	1,220	3.87	0.87	0.87	-6.13	น้อย	ทรงตัว
	B.9	บ้านสาระเห็ด อำเภอท่ายาง	จังหวัดเพชรบุรี	6.60	355	2.15	9.50	9.30	-4.45	น้อย	เพิ่มขึ้น
	B.6A	สะพานท่าเกวียน อำเภอแก่งกระจาน	จังหวัดเพชรบุรี	6.00	260	0.71	1.60	0.50	-5.29	น้อย	เพิ่มขึ้น
9. เพชรบุรี	B.15	สะพานเทศบาล อำเภอเมือง	จังหวัดเพชรบุรี	5.40	150	0.85	7.40	9.38	-4.55	น้อย	ลดลง
	X.44	คลองอูตะเกา อำเภอหาดใหญ่	จังหวัดสงขลา	7.40	534	0.68	29.30	31.05	-6.72	น้อย	ลดลง
10. ทะเลสาบสงขลา	X.170	บ้านคลองลำ อำเภอศรีนครินทร์	จังหวัดพัทลุง	25.20	290	20.88	7.00	7.25	-4.32	น้อย	ลดลง
11. ภาคใต้ฝั่งตะวันออก	X.180	สะพานเทศบาล อำเภอเมือง	จังหวัดชุมพร	3.80	193	0.67	35.10	41.80	-3.13	ปกติ	ลดลง
	X.119A	สะพานสันตติ อำเภอสุโขทัย-ลก	จังหวัดนครราชสีมา	8.20	203	4.65	43.25	47.10	-3.55	ปกติ	ลดลง
	X.53A	คลองชุมพร อำเภอเมือง	จังหวัดชุมพร	9.30	143	2.26	1.30	1.35	-7.04	น้อย	ลดลง
	X.212	คลองหลังสวน อำเภอหลังสวน	จังหวัดชุมพร	6.00	1,460	0.58	124.00	145.80	-5.42	น้อย	ลดลง
12. ภาคใต้ฝั่งตะวันตก	X.234	บ้านป่าหมาก อำเภอเมือง	จังหวัดตรัง	6.40	426	0.76	38.80	38.20	-5.64	น้อย	เพิ่มขึ้น

#### ○ น้ำใช้การทั้งประเทศ (อ่างเก็บน้ำขนาดใหญ่) ณ วันที่ 26 มกราคม 2564

- ปี 2559 มีน้ำ 14,831 ล้าน ลบ.ม. คิดเป็น 32%
- ปี 2563 มีน้ำ 18,902 ล้าน ลบ.ม. คิดเป็น 40%
- ปี 2564 มีน้ำ 17,746 ล้าน ลบ.ม. คิดเป็น 37%
- ปี 2564 **มากกว่า** ปี 2559 จำนวน 2,915 ล้าน ลบ.ม.
- ปี 2564 **น้อยกว่า** ปี 2563 จำนวน 1,156 ล้าน ลบ.ม.

#### ○ น้ำใช้การในลุ่มเจ้าพระยา ณ วันที่ 26 มกราคม 2564

- ปี 2559 มีน้ำ 3,501 ล้าน ลบ.ม. คิดเป็น 19%
- ปี 2563 มีน้ำ 3,847 ล้าน ลบ.ม. คิดเป็น 21%
- ปี 2564 มีน้ำ 4,476 ล้าน ลบ.ม. คิดเป็น 25%
- ปี 2564 **มากกว่า** ปี 2559 จำนวน 975 ล้าน ลบ.ม.
- ปี 2564 **มากกว่า** ปี 2563 จำนวน 629 ล้าน ลบ.ม.

## 2.2 สภาพน้ำใช้การในอ่างเก็บน้ำขนาดใหญ่ (ข้อมูล วันที่ 25 ม.ค. 64)

ภาค อ่างเก็บน้ำเขื่อน	ความจุ ที่ รณส. (ล้าน ม. <sup>3</sup> )	ความจุ ที่ รณก. (ล้าน ม. <sup>3</sup> )	ความจุน้ำ ใช้การ (ล้าน ม. <sup>3</sup> )	ณ วันที่								ไหลลง วันนี้ (ล้าน ม. <sup>3</sup> )	ระบาย วันนี้ (ล้าน ม. <sup>3</sup> )		
				ปี2563		ปี2564				ปริมาณใช้การ (ล้าน ม. <sup>3</sup> )	%			%	%
				ปริมาตร (ล้าน ม. <sup>3</sup> )	% รณก.	ปริมาตร (ล้าน ม. <sup>3</sup> )	% รณก.	ปริมาณใช้การ (ล้าน ม. <sup>3</sup> )	% รณก.						
<b>เหนือ</b>															
ภูมิพล*	13,462	13,462	9,662	5,355	40	5,270	39	1,470	11	15	0.00	6.50			
สิริกิติ์*	10,508	9,510	6,660	4,594	48	4,953	52	2,103	22	32	2.54	14.99			
แม่จันตมบวรณัฒล	323	265	253	141	53	133	50	121	46	48	0.00	0.26			
แม่กวางอุดมขธารา	295	263	249	73	28	97	37	83	31	33	0.12	0.66			
กิวลม	106	106	103	54	51	67	63	63	60	62	0.12	0.12			
กิวคองหมา	209	170	164	98	58	72	42	66	39	40	0.05	0.21			
แควน้อยบารุงแดน	1,080	939	896	393	42	381	41	338	36	38	0.66	1.12			
แม่มอก	110	110	94	32	29	41	38	26	23	27	0.00	0.02			
<b>รวมภาคเหนือ</b>	<b>26,093</b>	<b>24,825</b>	<b>17,987</b>	<b>10,740</b>	<b>43</b>	<b>11,014</b>	<b>44</b>	<b>4,269</b>	<b>17</b>	<b>24</b>	<b>3.50</b>	<b>23.89</b>			
<b>ตะวันออกเฉียงเหนือ</b>															
ห้วยหลวง	136	136	129	54	40	53	39	47	34	36	0.00	0.11			
น้ำอูน	780	520	475	258	50	220	42	175	34	37	0.49	0.99			
น้ำพุง*	200	165	157	86	52	85	52	77	47	49	0.03	0.10			
จุฬารณัฒ*	181	164	127	44	27	134	82	97	59	77	0.00	0.00			
อุบลรัตน*	4,640	2,431	1,850	457	19	1,371	56	790	33	43	0.00	3.49			
ลำปาว	2,450	1,980	1,880	1,258	64	859	43	759	38	40	0.00	2.94			
ลำตะคอง	445	314	292	141	45	324	103	301	96	103	0.25	0.86			
ลำพระเพลิง	242	155	154	20	13	144	93	143	92	93	0.10	0.86			
มูลบน	350	141	134	46	33	135	96	128	91	96	0.00	0.43			
ลำแจะ	325	275	268	72	26	217	79	210	76	78	0.44	1.07			
ลำนางรอง	197	121	118	22	18	94	78	91	75	77	0.08	0.00			
สิรินธร*	1,966	1,966	1,135	1,626	83	1,540	78	709	36	62	0.00	0.00			
<b>รวมภาค ตอน.</b>	<b>11,911</b>	<b>8,368</b>	<b>6,676</b>	<b>4,083</b>	<b>49</b>	<b>5,178</b>	<b>62</b>	<b>3,527</b>	<b>42</b>	<b>53</b>	<b>1.39</b>	<b>10.86</b>			
<b>กลาง</b>															
ป่าสักชลสิทธิ์	960	960	957	201	21	567	59	564	59	59	0.00	3.03			
ทับเสลา	190	160	143	36	22	93	58	76	47	53	0.00	2.21			
กระเสียว	390	299	259	60	20	196	66	156	52	60	0.00	0.02			
<b>รวมภาคกลาง</b>	<b>1,540</b>	<b>1,419</b>	<b>1,135</b>	<b>296</b>	<b>21</b>	<b>856</b>	<b>60</b>	<b>796</b>	<b>56</b>	<b>59</b>	<b>0.00</b>	<b>5.26</b>			
<b>ตะวันตก</b>															
ศรีนครินทร์*	18,770	17,745	7,480	14,678	83	12,930	73	2,665	15	36	6.99	11.01			
วชิราลงกรณ*	11,000	8,860	5,848	6,602	75	4,469	50	1,457	16	25	1.02	8.04			
<b>รวมภาคตะวันตก</b>	<b>29,770</b>	<b>26,605</b>	<b>13,328</b>	<b>21,280</b>	<b>80</b>	<b>17,398</b>	<b>65</b>	<b>4,121</b>	<b>15</b>	<b>31</b>	<b>8.01</b>	<b>19.05</b>			
<b>ตะวันออก</b>															
ขุนด่านปราการชล	225	224	219	128	57	146	65	141	63	64	0.00	2.36			
คลองสิียด	450	420	390	84	20	123	29	93	22	24	0.00	1.83			
บางพระ	127	117	105	46	40	68	59	56	48	54	0.02	0.29			
หนองปลาไหล	206	164	150	41	25	141	86	128	78	85	0.13	0.00			
ประแสร์	322	295	275	106	36	217	74	197	67	72	0.00	0.38			
นฤบดินทรจินดา	338	295	276	185	63	194	66	175	59	63	0.06	1.20			
<b>รวมภาคตะวันออก</b>	<b>1,668</b>	<b>1,515</b>	<b>760</b>	<b>591</b>	<b>39</b>	<b>890</b>	<b>59</b>	<b>790</b>	<b>52</b>	<b>56</b>	<b>0.22</b>	<b>6.06</b>			
<b>ใต้</b>															
แก่งกระจาน	900	710	645	408	57	497	70	432	61	67	0.20	1.30			
ปราณบุรี	490	391	373	250	64	328	84	311	79	83	0.00	0.12			
รัชชประภา*	6,144	5,639	4,287	3,611	64	3,715	66	2,363	42	55	1.90	2.90			
บางลาจ*	1,590	1,454	1,178	1,064	73	1,413	97	1,136	78	96	7.63	12.22			
<b>รวมภาคใต้</b>	<b>9,124</b>	<b>8,194</b>	<b>6,447</b>	<b>5,332</b>	<b>65</b>	<b>5,953</b>	<b>73</b>	<b>4,242</b>	<b>52</b>	<b>65</b>	<b>9.73</b>	<b>16.54</b>			
<b>รวมทั้งประเทศ</b>	<b>80,106</b>	<b>70,926</b>	<b>46,333</b>	<b>42,322</b>	<b>60</b>	<b>41,289</b>	<b>58</b>	<b>17,746</b>	<b>25</b>	<b>37</b>	<b>22.84</b>	<b>81.66</b>			

ต่ำกว่า 30 %  
รวม 4 แห่ง

ตั้งแต่ 31 - 50%  
รวม 11 แห่ง

ตั้งแต่ 51-80%  
รวม 14 แห่ง

มากกว่า 80%  
รวม 6 แห่ง

## 2.3 สภาพน้ำในอ่างเก็บน้ำ 4 เขื่อนหลักกลุ่มเจ้าพระยา (ข้อมูล วันที่ 26 ม.ค. 64)

สภาพน้ำในอ่างเก็บน้ำ ภูมิพล สิริกิติ์ แควน้อยฯ และป่าสักฯ วันที่ 26 มกราคม 2564

อ่างเก็บน้ำ	ปริมาณน้ำในอ่างฯ		ปริมาณน้ำใช้การได้		ปริมาณน้ำไหลลงอ่างฯ		ปริมาณน้ำระบาย		รับน้ำได้อีก	เปรียบเทียบน้ำใช้การ - น้อยกว่า / + มากกว่า ปี 2559
	ปี 2563	% ความจุ	ปริมาณน้ำ	% ใช้การ	วันนี้	เมื่อวาน	วันนี้	เมื่อวาน		
ภูมิพล	5,270	39	1,470	15	0.00	0.00	6.50	6.50	8,192	475
สิริกิติ์	4,953	52	2,103	32	2.54	2.68	14.99	17.00	4,557	378
ภูมิพล+สิริกิติ์	10,223	45	3,573	22	2.54	2.68	21.49	23.50	12,749	853
แควน้อยฯ	381	41	338	38	0.66	0.12	1.12	1.12	558	20
ป่าสักชลสิทธิ์	567	59	564	59	0.00	0.00	3.03	3.03	393	102
<b>รวมทั้งหมด</b>	<b>11,172</b>	<b>45</b>	<b>4,476</b>	<b>25</b>	<b>3.20</b>	<b>2.80</b>	<b>25.65</b>	<b>27.66</b>	<b>13,700</b>	<b>975</b>

(หน่วย : ล้าน ลบ.ม.)

## 2.4 สถานการณ์น้ำลุ่มน้ำเจ้าพระยา

**แม่น้ำปิง** ปริมาณน้ำไหลผ่านที่สถานี P.17 อ.บรรพตพิสัย จ.นครสวรรค์ วัดได้ 50.00 ลบ.ม./วินาที (เมื่อวาน 50.00 ลบ.ม./วินาที) ต่ำกว่าตลิ่ง 5.52 เมตร **มีแนวโน้มทรงตัว**

**แม่น้ำน่าน** ปริมาณน้ำไหลผ่านที่สถานี N.67 อ.ชุมแสง จ.นครสวรรค์ วัดได้ 125.00 ลบ.ม./วินาที (เมื่อวาน 133.00 ลบ.ม./วินาที) ต่ำกว่าตลิ่ง 9.43 เมตร **มีแนวโน้มลดลง**

**แม่น้ำเจ้าพระยา** ปริมาณน้ำไหลผ่านที่สถานี C.2 อ.เมืองนครสวรรค์ วัดได้ 170.00 ลบ.ม./วินาที (เมื่อวาน 174.00 ลบ.ม./วินาที) ต่ำกว่าตลิ่ง 9.14 เมตร **มีแนวโน้มลดลง** และมีปริมาณน้ำไหลผ่านท้ายเขื่อนเจ้าพระยา (C.13) ในอัตรา 80.00 ลบ.ม./วินาที (เมื่อวาน 80.00 ลบ.ม./วินาที) ไหลผ่านสถานีวัดน้ำ C.29A อ.บางไทร มีปริมาณน้ำไหลผ่านเฉลี่ย -30.00 ลบ.ม./วินาที (เมื่อวาน -30.00 ลบ.ม./วินาที)

## 2.5 สภาพน้ำในอ่างเก็บน้ำขนาดกลาง (ข้อมูล วันที่ 26 ม.ค. 64)

ข้อมูลวันที่ 26 มกราคม 2564																			
สรุปอ่างขนาดกลางที่มีปริมาณในช่วง <=30% 31 - 50% >50-80% >80 - 100% และ >100%																			
ภาค	จำนวน	สพ.	จำนวน	31 - 50%			>50-80%			>80 - 100%			>100%						
				ภาค	จำนวน	สพ.	จำนวน	ภาค	จำนวน	สพ.	จำนวน	ภาค	จำนวน	สพ.	จำนวน				
เหนือ	24	1	5	เหนือ	18	1	2	เหนือ	17	1	5	เหนือ	15	1	3				
		2	14			2	10			2	7			2	8				
		3	1			3	1			3	1			3	1				
		4	4			4	5			4	4			4	3				
ตะวันออกเฉียงเหนือ	25	5	14	ตะวันออกเฉียงเหนือ	51	5	21	ตะวันออกเฉียงเหนือ	63	5	6	ตะวันออกเฉียงเหนือ	74	5	12				
		6	4			6	14			6	23			6	11				
		7	4			7	14			7	14			7	14				
		8	3			8	2			8	20			8	37				
ตะวันออก	2	9	2	ตะวันออก	10	9	10	ตะวันออก	19	9	19	ตะวันออก	19	9	19	ตะวันออก	1	9	1
กลาง	4	10	4	กลาง	3	10	3	กลาง	11	10	9	กลาง	4	10	3				
		11	0			11	0			11	0			11	0				
		12	0			12	0			12	2			12	1	12	0		
ตะวันตก	0	13	0	ตะวันตก	1	13	1	ตะวันตก	0	13	0	ตะวันตก	4	13	4	ตะวันตก	2	13	2
ใต้	3	14	3	ใต้	2	14	2	ใต้	9	14	6	ใต้	20	14	5				
		15	0			15	0			15	2			15	9				
		16	0			16	0			16	1			16	5				
		17	0			17	0			17	0			17	1				
<b>รวม</b>	<b>58</b>	<b>รวม</b>	<b>58</b>	<b>รวม</b>	<b>85</b>	<b>รวม</b>	<b>85</b>	<b>รวม</b>	<b>119</b>	<b>รวม</b>	<b>119</b>	<b>รวม</b>	<b>136</b>	<b>รวม</b>	<b>136</b>	<b>รวม</b>	<b>14</b>	<b>รวม</b>	<b>14</b>

รวมทั้งหมด 412 แห่ง





### 3. วิเคราะห์สถานการณ์

#### 3.1 คาดการณ์ปริมาณฝนจากแบบจำลองบรรยากาศจากกรมอุตุนิยมวิทยา (3วันล่วงหน้า)

- วันที่ 26 ม.ค. 64 (26 ม.ค. 64 เวลา 07.00 น. – 27 ม.ค. 64 เวลา 07.00 น.) มีฝนตกปานกลาง (10.1-35.0 มม.) บริเวณพื้นที่ จ.สุราษฎร์ธานี จ.พังงา จ.ภูเก็ต จ.กระบี่ และจ.นครศรีธรรมราช

- วันที่ 27 ม.ค. 64 (27 ม.ค. 64 เวลา 07.00 น. – 28 ม.ค. 64 เวลา 07.00 น.) มีฝนตกปานกลาง (10.1-35.0 มม.) บริเวณพื้นที่ จ.สุราษฎร์ธานี จ.พังงา จ.ภูเก็ต จ.กระบี่ จ.นครศรีธรรมราช จ.พัทลุง จ.สงขลา จ.ปัตตานี และจ.นราธิวาส มีฝนตกหนัก (35.1-90 มม.) บริเวณพื้นที่ จ.นครศรีธรรมราช และจ.พัทลุง

- วันที่ 28 ม.ค.64 (28 ม.ค. 64 เวลา 07.00 น. – 29 ม.ค. 64 เวลา 07.00 น.) มีฝนตกปานกลาง (10.1-35.0 มม.) บริเวณพื้นที่ จ.สุราษฎร์ธานี จ.ภูเก็ต จ.กระบี่ จ.นครศรีธรรมราช จ.ตรัง จ.พัทลุง จ.สตูล จ.สงขลา และจ.นราธิวาส มีฝนตกหนัก (35.1-90 มม.) บริเวณพื้นที่ จ.นครศรีธรรมราช และจ.พัทลุง

#### 3.2 คาดการณ์ปริมาณน้ำ (วันที่ 27 ม.ค. 64)

คาดการณ์ปริมาณน้ำไหลผ่านลุ่มน้ำปิงที่สถานี P.17 อ.บรรพตพิสัย จ.นครสวรรค์ จะมีปริมาณน้ำไหลผ่าน 50.00 ลบ.ม./วินาที มีแนวโน้มทรงตัว ลุ่มน้ำน่านที่สถานี N.67 อ.ชุมแสง จ.นครสวรรค์ จะมีปริมาณน้ำไหลผ่าน 117.00 ลบ.ม./วินาที มีแนวโน้มลดลง โดยจะทำให้ในลุ่มน้ำเจ้าพระยาที่สถานี C.2 อ.เมืองนครสวรรค์ จ.นครสวรรค์ จะมีปริมาณน้ำไหลผ่าน 167.00 ลบ.ม./วินาที มีแนวโน้มลดลง

### 4. รายงานสถานการณ์ค่าความเค็ม (ข้อมูล วันที่ 26 ม.ค. 64 เวลา 07:00 น.)

แม่น้ำ	สถานีเฝ้าระวัง	เกณฑ์เฝ้าระวัง (กรัม/ลิตร)	ค่าความเค็ม (กรัม/ลิตร)
เจ้าพระยา	ประปาสำแล	0.25	0.24
ปราจีน-บางปะกง	บางแตน	2.00	4.00
ท่าจีน	ปากคลองจินดา	0.75	0.83
แม่กลอง	ปากคลองดำเนินสะดวก	2.00	0.20