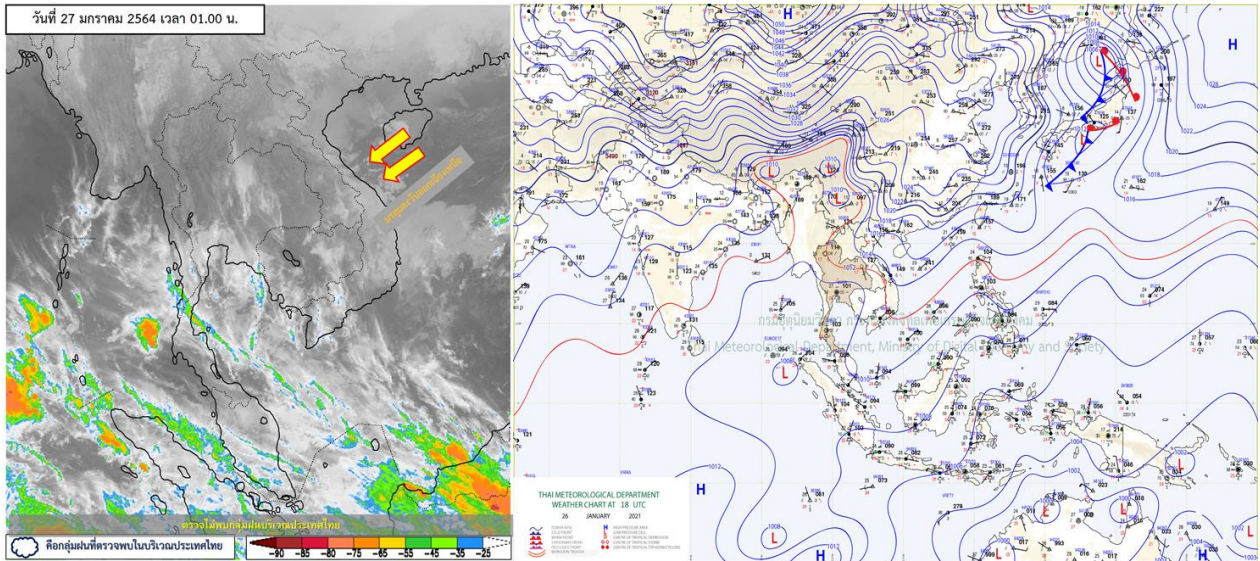




รายงานสรุปศูนย์ปฏิบัติการน้ำอัจฉริยะ
เรื่อง สถานการณ์น้ำและการเฝ้าระวัง
ประจำวันพุธที่ 27 มกราคม พ.ศ. 2564

1. สภาพอากาศและปริมาณฝน

1.1 สภาพอากาศ (กรมอุตุนิยมวิทยา)



บริเวณ ความกดอากาศสูงหรือมวลอากาศเย็นกำลังอ่อนปกคลุมภาคเหนือตอนบน ภาคตะวันออกเฉียงเหนือตอนบน และทะเลจีนใต้ ทำให้บริเวณประเทศไทยตอนบนมีอุณหภูมิสูงขึ้น 1-2 องศาเซลเซียส และมีหมอกหนาในบางพื้นที่ แต่ยังคงมีอากาศเย็นถึงหนาวในตอนเช้า บริเวณภาคเหนือ ภาคตะวันออกเฉียงเหนือ และภาคกลาง สำหรับยอดดอยและยอดภูมีอากาศหนาวถึงหนาวจัด ขอให้ประชาชนบริเวณประเทศไทยตอนบนระวังอันตรายจากการสัญจรผ่านบริเวณที่มีหมอกหนาไว้ด้วย ส่วนบริเวณภาคตะวันออกเฉียงเหนือ รวมทั้งกรุงเทพมหานครและปริมณฑลมีฝนบางแห่ง สำหรับมรสุมตะวันออกเฉียงเหนือที่พัดปกคลุมอ่าวไทยและภาคใต้มีกำลังอ่อน ทำให้ภาคใต้มีฝนน้อยในระยะนี้

1.2 สภาพฝน

ปริมาณฝนสูงสุด 5 อันดับ จากสำนักงานทรัพยากรน้ำแห่งชาติ เวลา 07.00 น. วันที่ 26 ม.ค.64 ถึงเวลา 07.00 น. วันที่ 27 ม.ค.64 ตามลำดับ ดังนี้

1. อ.ปลายพระยา จ.กระบี่	วัดปริมาณฝนได้	39.0	มม.
2. อ.เกาะพะงัน จ.สุราษฎร์ธานี	วัดปริมาณฝนได้	32.0	มม.
3. อ.เวียงสา จ.น่าน	วัดปริมาณฝนได้	20.0	มม.
4. อ.ทุ่งตะโก จ.ชุมพร	วัดปริมาณฝนได้	10.0	มม.
5. อ.ปลวกแดง จ.ระยอง	วัดปริมาณฝนได้	8.2	มม.



2. สถานการณ์น้ำท่าและสภาพน้ำในอ่างเก็บน้ำ

2.1 สถานการณ์น้ำท่าในลุ่มน้ำต่างๆ (ข้อมูล วันที่ 27 ม.ค. 64 เวลา 06.00 น.)

แม่ข่าย	สถานี	ที่ตั้งสถานี	ตลิ่ง	ความจุ	ระดับน้ำ	ปริมาณน้ำ		ต่ำ(-) สูง(+) กว่าตลิ่ง	อยู่ใน เกณฑ์	แนวโน้ม	
						วันนี้	เมื่อวาน				
			ม.	ม. ³ / วิ.	ม.	ม. ³ / วิ.	ม. ³ / วิ.				
1. ปิง	P.1	สะพานนวรรฐ อำเภอมือง	จังหวัดเชียงใหม่	3.70	445	1.07	6.40	9.25	-2.63	น้อย	ลดลง
ปิง	P.7A	สะพานบ้านห้วยยาง อำเภอมือง	จังหวัดกำแพงเพชร	5.34	3,000	0.34	87.00	84.63	-5.00	น้อย	เพิ่มขึ้น
ปิง	P.17	บ้านท่าจั่ว อำเภอพรพตพิสัย	จังหวัดนครสวรรค์	39.80	2,990	34.26	48.00	50.00	-5.54	น้อย	ลดลง
2. วัง	W.1C	สะพานเสตุวารี อำเภอมือง	จังหวัดลำปาง	5.20	651	-0.03	1.68	0.74	-5.23	น้อย	ทรงตัว
3. ยม	Y.1C	สะพานบ้านน้ำไค้ง อำเภอมือง	จังหวัดแพร่	8.20	993	-0.02	2.36	2.70	-8.22	น้อย	ลดลง
4. น่าน	N.1	หน้าสำนักงานป่าไม้ อำเภอมือง	จังหวัดน่าน	7.00	1,217	-0.23	7.51	7.84	-7.23	น้อย	ลดลง
น่าน	N.5A	สะพานเอกาทรถ อำเภอมือง	จังหวัดพิษณุโลก	10.37	1,365	1.95	175.80	159.30	-8.42	น้อย	เพิ่มขึ้น
น่าน	N.67	สะพานบ้านเกษไชย อำเภอมือง	จังหวัดนครสวรรค์	28.30	1,579	18.82	121.00	125.00	-9.48	น้อย	ลดลง
5. เจ้าพระยา	C.2	ค่ายจิระประวัติ อำเภอมือง	จังหวัดนครสวรรค์	26.20	3,590	17.02	166.00	170.00	-9.18	น้อย	ลดลง
เจ้าพระยา	C.13	ท้ายเขื่อนเจ้าพระยา อำเภอสรรพยา	จังหวัดชัยนาท	16.34	2,840	5.64	80.00	80.00	-10.70	น้อย	ทรงตัว
6. ป่าสัก	S.28	ท้ายเขื่อนป่าสักชลสิทธิ์ อำเภอพัฒนานิคม	จังหวัดลพบุรี	31.46	1,175	18.02	35.00	35.00	-13.44	น้อย	ทรงตัว
7. มูล	M.7	สะพานเสรีประชาธิปไตย อำเภอมือง	จังหวัดอุบลราชธานี	7.00	2,300	2.05	32.50	32.50	-4.95	น้อย	ทรงตัว
8. ซี	E.20A	บ้านบ้านฟ้าหยาด อำเภอมหาชนะชัย	จังหวัดยโสธร	10.00	1,220	3.86	0.86	0.87	-6.14	น้อย	ลดลง
9. เพชรบุรี	B.9	บ้านสาระเห็ด อำเภอท่ายาง	จังหวัดเพชรบุรี	6.60	355	2.28	12.10	9.50	-4.32	น้อย	เพิ่มขึ้น
เพชรบุรี	B.6A	สะพานท่าเกวียน อำเภอแก่งกระจาน	จังหวัดเพชรบุรี	6.00	260	0.58	0.90	1.60	-5.42	น้อย	ลดลง
เพชรบุรี	B.15	สะพานเทศบาล อำเภอเมือง	จังหวัดเพชรบุรี	5.40	150	0.76	5.82	7.40	-4.64	น้อย	ลดลง
10. ทะเลสาบสงขลา	X.44	คลองอูตะนา อำเภอหาดใหญ่	จังหวัดสงขลา	7.40	534	0.30	16.00	29.30	-7.10	น้อย	ลดลง
ทะเลสาบสงขลา	X.170	บ้านคลองลำ อำเภอศรีนครินทร์	จังหวัดพัทลุง	25.20	290	20.87	6.75	7.00	-4.33	น้อย	ลดลง
11. ภาคใต้ฝั่งตะวันออก	X.180	สะพานเทศบาล อำเภอเมือง	จังหวัดชุมพร	3.80	193	0.73	36.90	35.10	-3.07	ปกติ	เพิ่มขึ้น
ภาคใต้ฝั่งตะวันออก	X.119A	สะพานสันตติ อำเภอสุโขทัย	จังหวัดนครราชสีมา	8.20	203	4.54	39.40	43.25	-3.66	ปกติ	ลดลง
ภาคใต้ฝั่งตะวันออก	X.53A	คลองชุมพร อำเภอเมือง	จังหวัดชุมพร	9.30	143	2.27	1.35	1.30	-7.03	น้อย	เพิ่มขึ้น
ภาคใต้ฝั่งตะวันออก	X.212	คลองหลังสวน อำเภอหลังสวน	จังหวัดชุมพร	6.00	1,460	0.54	120.00	124.00	-5.46	น้อย	ลดลง
12 ภาคใต้ฝั่งตะวันตก	X.234	บ้านป่าหมาก อำเภอเมือง	จังหวัดตรัง	6.40	426	0.87	42.10	38.80	-5.53	น้อย	เพิ่มขึ้น

○ น้ำใช้การทั่วประเทศ (อ่างเก็บน้ำขนาดใหญ่) ณ วันที่ 27 มกราคม 2564

- ปี 2559 มีน้ำ 14,789 ล้าน ลบ.ม. คิดเป็น 32%
- ปี 2563 มีน้ำ 18,828 ล้าน ลบ.ม. คิดเป็น 40%
- ปี 2564 มีน้ำ 17,663 ล้าน ลบ.ม. คิดเป็น 37%
- ปี 2564 **มากกว่า** ปี 2559 จำนวน 2,874 ล้าน ลบ.ม.
- ปี 2564 **น้อยกว่า** ปี 2563 จำนวน 1,165 ล้าน ลบ.ม.

○ น้ำใช้การในลุ่มเจ้าพระยา ณ วันที่ 27 มกราคม 2564

- ปี 2559 มีน้ำ 3,489 ล้าน ลบ.ม. คิดเป็น 19%
- ปี 2563 มีน้ำ 3,830 ล้าน ลบ.ม. คิดเป็น 21%
- ปี 2564 มีน้ำ 4,476 ล้าน ลบ.ม. คิดเป็น 25%
- ปี 2564 **มากกว่า** ปี 2559 จำนวน 987 ล้าน ลบ.ม.
- ปี 2564 **มากกว่า** ปี 2563 จำนวน 646 ล้าน ลบ.ม.

2.2 สภาพน้ำใช้การในอ่างเก็บน้ำขนาดใหญ่ (ข้อมูล วันที่ 27 ม.ค. 64)

ภาค อ่างเก็บน้ำเขื่อน	ความจุ ที่ รณศ. (ล้าน ม. ³)	ความจุ ที่ รณก. (ล้าน ม. ³)	ความจุน้ำ ใช้การ (ล้าน ม. ³)	ณ วันที่								ไหลลง วันนี้ (ล้าน ม. ³)	ระบาย วันนี้ (ล้าน ม. ³)
				ปี2563		ปี2564							
				ปริมาตร (ล้าน ม. ³)	% รณก.	ปริมาตร (ล้าน ม. ³)	% รณก.	ปริมาตรใช้การ (ล้าน ม. ³)	% รณก.	% ใช้การ			
เหนือ													
ภูมิพล*	13,462	13,462	9,662	5,349	40	5,260	39	1,460	11	15	0.00	6.50	
สิริกิติ์*	10,508	9,510	6,660	4,586	48	4,940	52	2,090	22	31	2.34	14.77	
แม่จัดสมบูรณ์ชล	323	265	253	140	53	132	50	120	45	48	0.00	0.26	
แม่กวางอุดมธารา	295	263	249	73	28	96	37	82	31	33	0.12	0.66	
กิวลม	106	106	103	54	51	67	63	63	59	61	0.13	0.37	
กิวคองหมา	209	170	164	97	57	72	42	66	39	40	0.00	0.21	
แควน้อยบำรุงแดน	1,080	939	896	392	42	380	40	337	36	38	0.00	1.12	
แม่มอก	110	110	94	32	29	41	38	26	23	27	0.02	0.02	
รวมภาคเหนือ	26,093	24,825	17,987	10,723	43	10,988	44	4,243	17	23	2.62	23.92	
ตะวันออกเฉียงเหนือ													
ห้วยหลวง	136	136	129	54	40	53	39	46	34	36	0.00	0.11	
น้ำอูน	780	520	475	258	50	219	42	174	33	37	0.01	1.01	
น้ำพุง*	200	165	157	86	52	85	51	77	47	49	0.00	0.00	
จุฬารัตน์*	181	164	127	44	27	134	82	97	59	76	0.00	0.00	
อุบลรัตน์*	4,640	2,431	1,850	456	19	1,366	56	785	32	42	0.00	3.50	
ลำปาว	2,450	1,980	1,880	1,253	63	855	43	755	38	40	0.00	2.55	
ลำตะคอง	445	314	292	140	45	324	103	301	96	103	0.51	0.86	
ลำพระเพลิง	242	155	154	20	13	143	92	142	92	92	0.00	0.75	
มูลบন	350	141	134	46	33	135	96	128	91	96	0.16	0.39	
ลำแซะ	325	275	268	71	26	216	79	209	76	78	0.44	1.07	
ลำนางรอง	197	121	118	22	18	94	78	91	75	77	0.06	0.00	
สิรินธร*	1,966	1,966	1,135	1,621	82	1,538	78	706	36	62	0.00	0.00	
รวมภาคตอน.	11,911	8,368	6,676	4,070	49	5,162	62	3,511	42	52	1.18	10.23	
กลาง													
ป่าสักชลสิทธิ์	960	960	957	200	21	563	59	560	58	58	0.00	3.03	
ทับเสลา	190	160	143	36	22	90	56	73	46	51	0.00	2.77	
กระเสียว	390	299	259	60	20	196	66	156	52	60	0.00	0.02	
รวมภาคกลาง	1,540	1,419	1,135	295	21	849	60	789	56	58	0.00	5.82	
ตะวันตก													
ศรีนครินทร์*	18,770	17,745	7,480	14,663	83	12,919	73	2,654	15	35	3.13	11.05	
วชิราลงกรณ*	11,000	8,860	5,848	6,589	74	4,461	50	1,449	16	25	0.95	7.98	
รวมภาคตะวันตก	29,770	26,605	13,328	21,252	80	17,380	65	4,103	15	31	4.08	19.03	
ตะวันออก													
ขุนด่านปราการชล	225	224	219	126	56	143	64	139	62	63	0.00	2.18	
คลองสิียด	450	420	390	82	20	121	29	91	22	23	0.00	1.83	
บางพระ	127	117	105	46	39	68	58	56	48	54	0.07	0.29	
หนองปลาไหล	206	164	150	40	25	143	87	129	79	86	1.80	0.00	
ประแสร์	322	295	275	106	36	217	73	197	67	71	0.00	0.41	
นฤปดินทรจินดา	338	295	276	184	62	193	65	173	59	63	0.04	1.20	
รวมภาคตะวันออก	1,668	1,515	760	584	39	885	58	785	52	55	1.92	5.92	
ใต้													
แก่งกระจาน	900	710	645	407	57	496	70	431	61	67	0.62	1.29	
ปราณบุรี	490	391	373	249	64	328	84	310	79	83	0.00	0.12	
รัชชประภา*	6,144	5,639	4,287	3,606	64	3,711	66	2,359	42	55	1.19	5.00	
บางนาง*	1,590	1,454	1,178	1,061	73	1,407	97	1,131	78	96	7.11	12.24	
รวมภาคใต้	9,124	8,194	6,447	5,323	65	5,942	73	4,232	52	65	8.92	18.65	
รวมทั้งประเทศ	80,106	70,926	46,333	42,248	60	41,206	58	17,663	25	37	18.71	83.57	

ต่ำกว่า 30 %
รวม 4 แห่ง

ตั้งแต่ 31 - 50%
รวม 11 แห่ง

ตั้งแต่ 51-80%
รวม 14 แห่ง

มากกว่า 80%
รวม 6 แห่ง

2.3 สภาพน้ำในอ่างเก็บน้ำ 4 เขื่อนหลักกลุ่มเจ้าพระยา (ข้อมูล วันที่ 27 ม.ค. 64)

สภาพน้ำในอ่างเก็บน้ำ ภูมิพล สิริกิติ์ แควน้อยฯ และป่าสักฯ วันที่ 27 มกราคม 2564

อ่างเก็บน้ำ	ปริมาณน้ำในอ่างฯ		ปริมาณน้ำใช้การได้		ปริมาณน้ำไหลลงอ่างฯ		ปริมาณน้ำระบาย		รับน้ำได้อีก	เปรียบเทียบน้ำใช้การ - น้อยกว่า / + มากกว่า ปี 2559
	ปี 2563	% ความจุ	ปริมาตรน้ำ	% ใช้การ	วันนี้	เมื่อวาน	วันนี้	เมื่อวาน		
ภูมิพล	5,260	39	1,460	15	0.00	0.00	6.50	6.50	8,202	467
สิริกิติ์	4,940	52	2,090	31	2.34	2.54	14.77	14.99	4,570	372
ภูมิพล+สิริกิติ์	10,200	44	3,550	22	2.34	2.54	21.27	21.49	12,772	839
แควน้อยฯ	380	40	337	38	0.00	0.66	1.12	1.12	559	19
ป่าสักชลสิทธิ์	563	59	560	58	0.00	0.00	3.03	3.03	397	100
รวมทั้งหมด	11,143	45	4,447	24	2.34	3.20	25.42	25.65	13,728	958

(หน่วย : ล้าน ลบ.ม.)

2.4 สถานการณ์น้ำลุ่มน้ำเจ้าพระยา

แม่น้ำปิง ปริมาณน้ำไหลผ่านที่สถานี P.17 อ.บรรพตพิสัย จ.นครสวรรค์ วัดได้ 48.00 ลบ.ม./วินาที (เมื่อวาน 50.00 ลบ.ม./วินาที) ต่ำกว่าตลิ่ง 5.54 เมตร **มีแนวโน้มลดลง**

แม่น้ำน่าน ปริมาณน้ำไหลผ่านที่สถานี N.67 อ.ชุมแสง จ.นครสวรรค์ วัดได้ 121.00 ลบ.ม./วินาที (เมื่อวาน 125.00 ลบ.ม./วินาที) ต่ำกว่าตลิ่ง 9.48 เมตร **มีแนวโน้มลดลง**

แม่น้ำเจ้าพระยา ปริมาณน้ำไหลผ่านที่สถานี C.2 อ.เมืองนครสวรรค์ วัดได้ 166.00 ลบ.ม./วินาที (เมื่อวาน 170.00 ลบ.ม./วินาที) ต่ำกว่าตลิ่ง 9.18 เมตร **มีแนวโน้มลดลง** และมีปริมาณน้ำไหลผ่านท้ายเขื่อนเจ้าพระยา (C.13) ในอัตรา 80.00 ลบ.ม./วินาที (เมื่อวาน 80.00 ลบ.ม./วินาที) ไหลผ่านสถานีวัดน้ำ C.29A อ.บางไทร มีปริมาณน้ำไหลผ่านเฉลี่ย - ลบ.ม./วินาที (เมื่อวาน 80.00 ลบ.ม./วินาที)

2.5 สภาพน้ำในอ่างเก็บน้ำขนาดกลาง (ข้อมูล วันที่ 27 ม.ค. 64)

ข้อมูลวันที่ 27 มกราคม 2564																			
สรุปอ่างขนาดกลางที่มีปริมาณในช่วง <=30 % 31 - 50 % >50-80% >80 - 100 % และ >100 %																			
		31 - 50 %				>50-80%				>80 - 100 %				>100 %					
ภาค	จำนวน	สขป.	จำนวน	ภาค	จำนวน	สขป.	จำนวน	ภาค	จำนวน	สขป.	จำนวน	ภาค	จำนวน	สขป.	จำนวน	ภาค	จำนวน		
เหนือ	24	1	5	เหนือ	18	1	2	เหนือ	17	1	5	เหนือ	15	1	3	เหนือ	1	1	0
		2	14			2	10			2	7			2	8			2	0
		3	1			3	1			3	1			3	1			3	1
		4	4			4	5			4	4			4	3			4	0
ตะวันออก เฉียงเหนือ	24	5	14	ตะวันออก เฉียงเหนือ	50	5	21	ตะวันออก เฉียงเหนือ	65	5	7	ตะวันออก เฉียงเหนือ	74	5	11	ตะวันออก เฉียงเหนือ	5	5	0
		6	4			6	14			6	23			6	11			6	0
		7	3			7	13			7	13			7	17			7	1
		8	3			8	2			8	22			8	35			8	4
ตะวันออก	2	9	2	ตะวันออก	10	9	10	ตะวันออก	20	9	20	ตะวันออก	18	9	18	ตะวันออก	1	9	1
กลาง	4	10	4	กลาง	3	10	3	กลาง	11	10	9	กลาง	4	10	3	กลาง	0	10	0
		11	0			11	0			11	0			11	0			11	0
		12	0			12	0			12	2			12	1			12	0
ตะวันตก	0	13	0	ตะวันตก	1	13	1	ตะวันตก	0	13	0	ตะวันตก	4	13	4	ตะวันตก	2	13	2
ใต้	3	14	3	ใต้	2	14	2	ใต้	9	14	6	ใต้	20	14	5	ใต้	5	14	1
		15	0			15	0			15	2			15	9			15	2
		16	0			16	0			16	1			16	5			16	2
		17	0			17	0			17	0			17	1			17	0
รวม	57	รวม	57	รวม	84	รวม	84	รวม	122	รวม	122	รวม	135	รวม	135	รวม	14	รวม	14

รวมทั้งหมด 412 แห่ง

3. วิเคราะห์สถานการณ์

3.1 คาดการณ์ปริมาณฝนจากแบบจำลองบรรยากาศจากกรมอุตุนิยมวิทยา (3วันล่วงหน้า)

- วันที่ 27 ม.ค. 64 (27 ม.ค. 64 เวลา 07.00 น. – 28 ม.ค. 64 เวลา 07.00 น.) มีฝนตกปานกลาง (10.1-35.0 มม.) บริเวณพื้นที่ภาคใต้ จ.ประจวบคีรีขันธ์ จ.ชุมพร จ.ระนอง จ.สุราษฎร์ธานี จ.พังงา จ.ภูเก็ต จ.กระบี่ จ.นครศรีธรรมราช จ.ตรัง จ.พัทลุง จ.สตูล จ.สงขลา จ.ปัตตานี จ.ยะลา และจ.นราธิวาส มีฝนตกหนัก (35.1-90 มม.) บริเวณพื้นที่ จ.ชุมพร จ.สุราษฎร์ธานี จ.นครศรีธรรมราช จ.ตรัง จ.พัทลุง จ.สตูล จ.สงขลา และจ.นราธิวาส

- วันที่ 28 ม.ค. 64 (28 ม.ค. 64 เวลา 07.00 น. – 29 ม.ค. 64 เวลา 07.00 น.) มีฝนตกปานกลาง (10.1-35.0 มม.) บริเวณพื้นที่ จ.ชุมพร จ.ระนอง จ.สุราษฎร์ธานี จ.พังงา จ.ภูเก็ต จ.กระบี่ จ.นครศรีธรรมราช จ.ตรัง จ.พัทลุง จ.สตูล จ.สงขลา จ.ยะลา และจ.นราธิวาส มีฝนตกหนัก (35.1-90 มม.) บริเวณพื้นที่ จ.ชุมพร จ.สุราษฎร์ธานี จ.พังงา จ.กระบี่ จ.นครศรีธรรมราช จ.ตรัง จ.พัทลุง และจ.สตูล มีฝนตก (มากกว่า 90 มม.) บริเวณพื้นที่ จ.นครศรีธรรมราช

- วันที่ 29 ม.ค.64 (29 ม.ค. 64 เวลา 07.00 น. – 30 ม.ค. 64 เวลา 07.00 น.) มีฝนตกปานกลาง (10.1-35.0 มม.) บริเวณพื้นที่ จ.ชุมพร จ.สุราษฎร์ธานี จ.กระบี่ จ.นครศรีธรรมราช จ.ตรัง จ.พัทลุง จ.สตูล จ.สงขลา จ.ปัตตานี จ.ยะลา และจ.นราธิวาส มีฝนตกหนัก (35.1-90 มม.) บริเวณพื้นที่ จ.นครศรีธรรมราช จ.ตรัง และจ.พัทลุง

3.2 คาดการณ์ปริมาณน้ำ (วันที่ 28 ม.ค. 64)

คาดการณ์ปริมาณน้ำไหลผ่านลุ่มน้ำปิงที่สถานี P.17 อ.บรรพตพิสัย จ.นครสวรรค์ จะมีปริมาณน้ำไหลผ่าน 48.00 ลบ.ม./วินาที มีแนวโน้มลดลง ลุ่มน้ำ่านที่สถานี N.67 อ.ชุมแสง จ.นครสวรรค์ จะมีปริมาณน้ำไหลผ่าน 119.00 ลบ.ม./วินาที มีแนวโน้มลดลง โดยจะทำให้ในลุ่มน้ำเจ้าพระยาที่สถานี C.2 อ.เมืองนครสวรรค์ จ.นครสวรรค์ จะมีปริมาณน้ำไหลผ่าน 163.00 ลบ.ม./วินาที มีแนวโน้มลดลง

4. รายงานสถานการณ์ค่าความเค็ม (ข้อมูล วันที่ 27 ม.ค. 64 เวลา 07:00 น.)

แม่น้ำ	สถานีเฝ้าระวัง	เกณฑ์เฝ้าระวัง (กรัม/ลิตร)	ค่าความเค็ม (กรัม/ลิตร)
เจ้าพระยา	ประปาสำแล	0.25	0.21
ปราจีน-บางปะกง	บางแตน	2.00	2.90
ท่าจีน	ปากคลองจินดา	0.75	0.71
แม่กลอง	ปากคลองดำเนินสะดวก	2.00	0.18