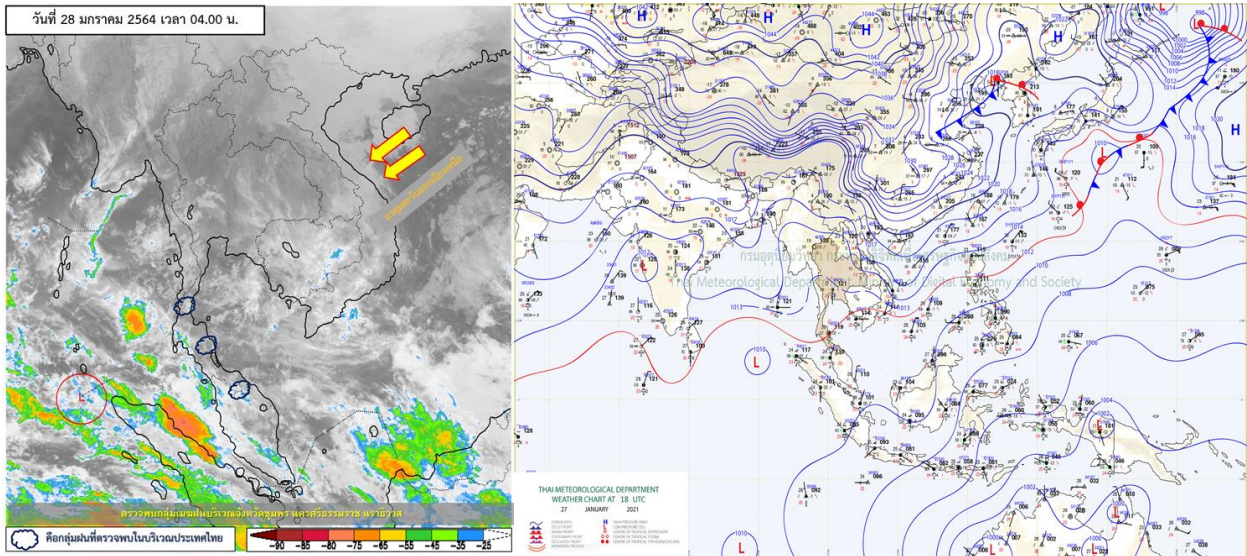




รายงานสรุปศูนย์ปฏิบัติการน้ำอัจฉริยะ
เรื่อง สถานการณ์น้ำและการเฝ้าระวัง
ประจำวันพฤหัสบดีที่ 28 มกราคม พ.ศ. 2564

1. สภาพอากาศและปริมาณฝน

1.1 สภาพอากาศ (กรมอุตุนิยมวิทยา)



บริเวณความกดอากาศสูงหรือมวลอากาศเย็นกำลังปานกลางระลอกใหม่จากประเทศจีนได้แผ่ลงมาปกคลุมถึงประเทศเวียดนามตอนบนแล้ว คาดว่าจะแผ่ลงมาปกคลุมประเทศไทยตอนบนในคืนนี้ (28 ม.ค.64) ทำให้บริเวณดังกล่าวมีอากาศหนาวเย็นลงกับมีลมแรง โดยภาคเหนือและภาคตะวันออกเฉียงเหนือ อุณหภูมิจะลดลง 2-4 องศาเซลเซียส ส่วนภาคกลาง ภาคตะวันออก รวมทั้งกรุงเทพมหานครและปริมณฑล อุณหภูมิจะลดลง 1-3 องศาเซลเซียส ขอให้ประชาชนบริเวณดังกล่าวดูแลสุขภาพเนื่องจากสภาพอากาศที่เปลี่ยนแปลงไว้ด้วยสำหรับมรสุมตะวันออกเฉียงเหนือที่พัดปกคลุมอ่าวไทยและภาคใต้จะมีกำลังแรงขึ้น ทำให้ภาคใต้มีฝนเพิ่มขึ้น

1.2 สภาพฝน

ปริมาณฝนสูงสุด 5 อันดับ จากสำนักงานทรัพยากรน้ำแห่งชาติ เวลา 07.00 น. วันที่ 27 ม.ค.64 ถึงเวลา 07.00 น. วันที่ 28 ม.ค.64 ตามลำดับ ดังนี้

1. อ.เวียงสา จ.น่าน	วัดปริมาณฝนได้	14.0	มม.
2. อ.เมืองประจวบคีรีขันธ์ จ.ประจวบคีรีขันธ์	วัดปริมาณฝนได้	13.2	มม.
3. อ.ระแงะ จ.นราธิวาส	วัดปริมาณฝนได้	12.6	มม.
4. อ.บางสะพานน้อย จ.ประจวบคีรีขันธ์	วัดปริมาณฝนได้	12.4	มม.
5. อ.ไทรโยค จ.กาญจนบุรี	วัดปริมาณฝนได้	11.0	มม.

2. สถานการณ์น้ำท่าและสภาพน้ำในอ่างเก็บน้ำ

2.1 สถานการณ์น้ำท่าในลุ่มน้ำต่างๆ (ข้อมูล วันที่ 28 ม.ค. 64 เวลา 06.00 น.)

แม่น้ำ	สถานี	ที่ตั้งสถานี	ตลิ่ง	ความจุ	ระดับน้ำ	ปริมาณน้ำ		ต่ำ(-) สูง(+) กว่าตลิ่ง	อยู่ใน เกณฑ์	แนวโน้ม	
						วันนี้	เมื่อวาน				
			ม.	ม. ³ / วิ.	ม.	ม. ³ / วิ.	ม. ³ / วิ.				
1. ปิง	P.1	สะพานวรุณ อำเภอเมือง	จังหวัดเชียงใหม่	3.70	445	0.99	4.85	6.40	-2.71	น้อย	ลดลง
	P.7A	สะพานบ้านห้วยยาง อำเภอเมือง	จังหวัดกำแพงเพชร	5.34	3,000	0.37	94.51	87.00	-4.97	น้อย	เพิ่มขึ้น
	P.17	บ้านท่าวี อำเภอพรหมพิสัย	จังหวัดนครสวรรค์	39.80	2,990	34.30	52.00	48.00	-5.50	น้อย	เพิ่มขึ้น
2. วัง	W.1C	สะพานเสตุวารี อำเภอเมือง	จังหวัดลำปาง	5.20	651	0.14	3.48	1.68	-5.06	น้อย	ทรงตัว
3. ยม	Y.1C	สะพานบ้านน้ำไค้ง อำเภอเมือง	จังหวัดแพร่	8.20	993	-0.04	2.02	2.36	-8.24	น้อย	ลดลง
4. น่าน	N.1	หน้าสำนักงานป่าไม้ อำเภอเมือง	จังหวัดน่าน	7.00	1,217	-0.23	7.51	7.51	-7.23	น้อย	ทรงตัว
	N.5A	สะพานเอกาทรถ อำเภอเมือง	จังหวัดพิษณุโลก	10.37	1,365	1.72	159.30	175.80	-8.65	น้อย	ลดลง
	N.67	สะพานบ้านเคยไชย อำเภอชุมแสง	จังหวัดนครสวรรค์	28.30	1,579	18.80	120.00	121.00	-9.50	น้อย	ลดลง
5. เจ้าพระยา	C.2	ค่ายจิรประวัติ อำเภอเมือง	จังหวัดนครสวรรค์	26.20	3,590	17.00	164.00	166.00	-9.20	น้อย	ลดลง
	C.13	ท้ายเขื่อนเจ้าพระยา อำเภอสรรพยา	จังหวัดชัยนาท	16.34	2,840	5.64	80.00	80.00	-10.70	น้อย	ทรงตัว
6. ป่าสัก	S.28	ท้ายเขื่อนป่าสักชลสิทธิ์ อำเภอพัฒนานิคม	จังหวัดลพบุรี	31.46	1,175	18.00	34.00	35.00	-13.46	น้อย	ลดลง
7. มูล	M.7	สะพานเสรีประชาธิปไตย อำเภอเมือง	จังหวัดอุบลราชธานี	7.00	2,300	2.05	32.50	32.50	-4.95	น้อย	ทรงตัว
8. ชี	E.20A	บ้านบ้านฟ้าหยาด อำเภอมหาชนะชัย	จังหวัดยโสธร	10.00	1,220	3.84	0.85	0.86	-6.16	น้อย	ลดลง
9. เพชรบุรี	B.9	บ้านสระเห็ด อำเภอท่ายาง	จังหวัดเพชรบุรี	6.60	355	2.37	14.25	12.10	-4.23	น้อย	เพิ่มขึ้น
	B.6A	สะพานท่าเกวียน อำเภอแก่งกระจาน	จังหวัดเพชรบุรี	6.00	260	0.54	0.70	0.90	-5.46	น้อย	ลดลง
	B.15	สะพานเทศบาล อำเภอเมือง	จังหวัดเพชรบุรี	5.40	150	0.59	2.94	5.82	-4.81	น้อย	ลดลง
10. ทะเลสาบสงขลา	X.44	คลองจตุรเมกา อำเภอหาดใหญ่	จังหวัดสงขลา	7.40	534	0.63	27.55	16.00	-6.77	น้อย	เพิ่มขึ้น
	X.170	บ้านคลองลำ อำเภอศรีนครินทร์	จังหวัดพัทลุง	25.20	290	20.87	6.75	6.75	-4.33	น้อย	ทรงตัว
11. ภาคใต้ฝั่งตะวันออก	X.180	สะพานเทศบาล อำเภอเมือง	จังหวัดชุมพร	3.80	193	0.59	32.70	36.90	-3.21	ปกติ	ลดลง
	X.119A	สะพานสันต อำเภอสุโขทัย	จังหวัดนครราชสีมา	8.20	203	4.49	37.65	39.40	-3.71	ปกติ	ลดลง
	X.53A	คลองชุมพร อำเภอเมือง	จังหวัดชุมพร	9.30	143	2.28	1.40	1.35	-7.02	น้อย	เพิ่มขึ้น
ภาคใต้ฝั่งตะวันออก	X.212	คลองหลังสวน อำเภอหลังสวน	จังหวัดชุมพร	6.00	1,460	0.50	116.00	120.00	-5.50	น้อย	ลดลง
12 ภาคใต้ฝั่งตะวันตก	X.234	บ้านป่าหมาก อำเภอเมือง	จังหวัดตรัง	6.40	426	1.01	46.40	42.10	-5.39	น้อย	เพิ่มขึ้น

○ น้ำใช้การทั้งประเทศ (อ่างเก็บน้ำขนาดใหญ่) ณ วันที่ 28 มกราคม 2564

- ปี 2559 มีน้ำ 14,734 ล้าน ลบ.ม. คิดเป็น 31%
- ปี 2563 มีน้ำ 18,746 ล้าน ลบ.ม. คิดเป็น 40%
- ปี 2564 มีน้ำ 17,591 ล้าน ลบ.ม. คิดเป็น 37%
- ปี 2564 **มากกว่า** ปี 2559 จำนวน 2,857 ล้าน ลบ.ม.
- ปี 2564 **น้อยกว่า** ปี 2563 จำนวน 1,155 ล้าน ลบ.ม.

○ น้ำใช้การในลุ่มเจ้าพระยา ณ วันที่ 28 มกราคม 2564

- ปี 2559 มีน้ำ 3,475 ล้าน ลบ.ม. คิดเป็น 19%
- ปี 2563 มีน้ำ 3,812 ล้าน ลบ.ม. คิดเป็น 21%
- ปี 2564 มีน้ำ 4,425 ล้าน ลบ.ม. คิดเป็น 24%
- ปี 2564 **มากกว่า** ปี 2559 จำนวน 950 ล้าน ลบ.ม.
- ปี 2564 **มากกว่า** ปี 2563 จำนวน 613 ล้าน ลบ.ม.

2.2 สภาพน้ำใช้การในอ่างเก็บน้ำขนาดใหญ่ (ข้อมูล วันที่ 28 ม.ค. 64)

ภาค อ่างเก็บน้ำเขื่อน	ความจุ ที่ รณส. (ล้าน ม. ³)	ความจุ ที่ รณก. (ล้าน ม. ³)	ความจุน้ำ ใช้การ (ล้าน ม. ³)	ณ วันที่								ไหลลง วันนี้ (ล้าน ม. ³)	ระบาย วันนี้ (ล้าน ม. ³)
				ปี2563		ปี2564							
				ปริมาตร (ล้าน ม. ³)	% รณก.	ปริมาตร (ล้าน ม. ³)	% รณก.	ปริมาตรใช้การ (ล้าน ม. ³)	% รณก.	% ใช้การ			
เหนือ													
ภูมิพล*	13,462	13,462	9,662	5,341	40	5,255	39	1,455	11	15	2.67	6.50	
สิริกิติ์*	10,508	9,510	6,660	4,577	48	4,927	52	2,077	22	31	2.57	14.98	
แม่จัดสมบูรณ์ชล	323	265	253	139	53	132	50	120	45	48	0.00	0.26	
แม่กวางอุดมธารา	295	263	249	73	28	95	36	81	31	33	0.08	0.84	
ก้อลม	106	106	103	54	51	66	62	63	59	61	0.16	0.52	
ก้อคองหมา	209	170	164	97	57	72	42	65	38	40	0.05	0.21	
แควน้อยบำรุงแดน	1,080	939	896	391	42	380	40	337	36	38	0.92	1.12	
แม่มอก	110	110	94	32	29	41	38	26	23	27	0.02	0.02	
รวมภาคเหนือ	26,093	24,825	17,987	10,704	43	10,969	44	4,224	17	23	6.48	24.47	
ตะวันออกเฉียงเหนือ													
ห้วยหลวง	136	136	129	53	39	53	39	46	34	36	0.00	0.31	
น้ำอูน	780	520	475	256	49	218	42	173	33	36	0.49	0.99	
น้ำพุง*	200	165	157	86	52	85	51	77	47	49	0.07	0.00	
จุฬารัตน์*	181	164	127	44	27	134	82	97	59	76	0.00	0.00	
อุบลรัตน์*	4,640	2,431	1,850	455	19	1,360	56	779	32	42	0.00	3.54	
ลำปาว	2,450	1,980	1,880	1,247	63	851	43	751	38	40	0.00	2.34	
ลำตะคอง	445	314	292	140	44	323	103	300	95	103	0.37	0.86	
ลำพระเพลิง	242	155	154	20	13	143	92	141	91	92	0.14	0.55	
มูลบน	350	141	134	46	32	135	96	128	91	95	0.16	0.39	
ลำแซะ	325	275	268	70	26	216	79	209	76	78	0.70	1.07	
ลำนางรอง	197	121	118	22	18	94	78	91	75	77	0.00	0.00	
สิรินธร*	1,966	1,966	1,135	1,616	82	1,535	78	704	36	62	0.00	0.00	
รวมภาคตอน.	11,911	8,368	6,676	4,055	48	5,147	62	3,496	42	52	1.92	10.04	
กลาง													
ป่าสักชลสิทธิ์	960	960	957	199	21	559	58	556	58	58	0.00	2.17	
ทับเสลา	190	160	143	36	22	87	54	70	44	49	0.00	2.82	
กระเสียว	390	299	259	60	20	196	66	156	52	60	0.00	0.02	
รวมภาคกลาง	1,540	1,419	1,135	295	21	842	59	782	55	58	0.00	5.01	
ตะวันตก													
ศรีนครินทร์*	18,770	17,745	7,480	14,648	83	12,909	73	2,644	15	35	4.17	11.06	
วีรलगกรณ์*	11,000	8,860	5,848	6,570	74	4,453	50	1,441	16	25	1.01	8.02	
รวมภาคตะวันตก	29,770	26,605	13,328	21,218	80	17,362	65	4,085	15	31	5.18	19.08	
ตะวันออก													
ขุนด่านปราการชล	225	224	219	125	56	143	64	139	62	63	0.00	0.19	
คลองสิียด	450	420	390	81	19	121	29	91	22	23	0.00	0.38	
บางพระ	127	117	105	45	39	68	58	56	48	53	0.05	0.26	
หนองปลาไหล	206	164	150	39	24	141	86	128	78	85	0.00	0.00	
ประแสร์	322	295	275	105	36	216	73	196	66	71	0.00	0.42	
นฤบดีนทรจินดา	338	295	276	182	62	192	65	172	58	62	0.04	1.20	
รวมภาคตะวันออก	1,668	1,515	760	578	38	881	58	781	52	55	0.09	2.46	
ใต้													
แก่งกระจาน	900	710	645	405	57	495	70	430	61	67	0.20	1.30	
ปราณบุรี	490	391	373	247	63	328	84	310	79	83	0.00	0.12	
รัชชประภา*	6,144	5,639	4,287	3,602	64	3,708	66	2,356	42	55	1.54	3.94	
บางลา*	1,590	1,454	1,178	1,060	73	1,402	96	1,126	77	96	7.22	12.34	
รวมภาคใต้	9,124	8,194	6,447	5,314	65	5,932	72	4,222	52	65	8.96	17.70	
รวมทั้งประเทศ	80,106	70,926	46,333	42,164	59	41,133	58	17,591	25	37	22.63	78.75	

ต่ำกว่า 30 %
รวม 4 แห่ง

ตั้งแต่ 31 - 50%
รวม 12 แห่ง

ตั้งแต่ 51-80%
รวม 13 แห่ง

มากกว่า 80%
รวม 6 แห่ง

2.3 สภาพน้ำในอ่างเก็บน้ำ 4 เขื่อนหลักกลุ่มเจ้าพระยา (ข้อมูล วันที่ 28 ม.ค. 64)

สภาพน้ำในอ่างเก็บน้ำ ภูมิพล สิริกิติ์ แควน้อยฯ และป่าสักฯ วันที่ 28 มกราคม 2564

อ่างเก็บน้ำ	ปริมาณน้ำในอ่างฯ		ปริมาณน้ำใช้การได้		ปริมาณน้ำไหลลงอ่างฯ		ปริมาณน้ำระบาย		รับน้ำได้อีก	เปรียบเทียบน้ำใช้การ - น้อยกว่า / + มากกว่า ปี 2559
	ปี 2563	% ความจุ	ปริมาณน้ำ	% ใช้การ	วันนี้	เมื่อวาน	วันนี้	เมื่อวาน		
ภูมิพล	5,255	39	1,455	15	2.67	0.00	6.50	6.50	8,207	467
สิริกิติ์	4,927	52	2,077	31	2.57	2.34	14.98	14.77	4,583	366
ภูมิพล+สิริกิติ์	10,182	44	3,532	22	5.24	2.34	21.48	21.27	12,790	833
แควน้อยฯ	380	40	337	38	0.92	0.00	1.12	1.12	559	18
ป่าสักชลสิทธิ์	559	58	556	58	0.00	0.00	2.17	3.03	401	99
รวมทั้งหมด	11,121	45	4,425	24	6.16	2.34	24.78	25.42	13,750	950

(หน่วย : ล้าน ลบ.ม.)

2.4 สถานการณ์น้ำลุ่มน้ำเจ้าพระยา

แม่น้ำปิง ปริมาณน้ำไหลผ่านที่สถานี P.17 อ.บรรพตพิสัย จ.นครสวรรค์ วัดได้ 52.00 ลบ.ม./วินาที (เมื่อวาน 48.00 ลบ.ม./วินาที) ต่ำกว่าตลิ่ง 5.50 เมตร มี**แนวโน้มเพิ่มขึ้น**

แม่น้ำน่าน ปริมาณน้ำไหลผ่านที่สถานี N.67 อ.ชุมแสง จ.นครสวรรค์ วัดได้ 120.00 ลบ.ม./วินาที (เมื่อวาน 121.00 ลบ.ม./วินาที) ต่ำกว่าตลิ่ง 9.50 เมตร มี**แนวโน้มลดลง**

แม่น้ำเจ้าพระยา ปริมาณน้ำไหลผ่านที่สถานี C.2 อ.เมืองนครสวรรค์ วัดได้ 164.00 ลบ.ม./วินาที (เมื่อวาน 166.00 ลบ.ม./วินาที) ต่ำกว่าตลิ่ง 9.20 เมตร มี**แนวโน้มลดลง** และมีปริมาณน้ำไหลผ่านท้ายเขื่อนเจ้าพระยา (C.13) ในอัตรา 80.00 ลบ.ม./วินาที (เมื่อวาน 80.00 ลบ.ม./วินาที) ไหลผ่านสถานีวัดน้ำ C.29A อ.บางไทร มีปริมาณน้ำไหลผ่านเฉลี่ย 99.00 ลบ.ม./วินาที (เมื่อวาน 76.00 ลบ.ม./วินาที)

2.5 สภาพน้ำในอ่างเก็บน้ำขนาดกลาง (ข้อมูล วันที่ 28 ม.ค. 64)

ข้อมูลวันที่ 28 มกราคม 2564																								
สรุปอ่างขนาดกลางที่มีปริมาณในช่วง <=30 % 31 - 50 % >50-80% >80 - 100 % และ >100 %																								
ภาค	จำนวน	สพ.	จำนวน	31 - 50 %			>50-80%			>80 - 100 %			>100 %											
				ภาค	จำนวน	สพ.	จำนวน	ภาค	จำนวน	สพ.	จำนวน	ภาค	จำนวน	สพ.	จำนวน									
เหนือ	24			เหนือ	18		เหนือ	17		เหนือ	15		เหนือ	1										
																	1	2	1	5	1	3	1	0
																	2	10	2	7	2	8	2	0
																	3	1	3	1	3	1	3	1
ตะวันออกเฉียงเหนือ	24			ตะวันออกเฉียงเหนือ	52		ตะวันออกเฉียงเหนือ	65		ตะวันออกเฉียงเหนือ	73		ตะวันออกเฉียงเหนือ	4										
																	5	21	5	7	5	11	5	0
																	6	16	6	21	6	11	6	0
																	7	13	7	14	7	17	7	0
ตะวันออกเฉียง	2			ตะวันออกเฉียง	10		ตะวันออกเฉียง	21		ตะวันออกเฉียง	17		ตะวันออกเฉียง	1										
กลาง	4			กลาง	3		กลาง	11		กลาง	4		กลาง	0										
																	10	4	10	3	10	3	10	0
																	11	0	11	0	11	0	11	0
ตะวันตก	0			ตะวันตก	1		ตะวันตก	0		ตะวันตก	4		ตะวันตก	2										
ใต้	3			ใต้	2		ใต้	9		ใต้	21		ใต้	4										
																	14	3	14	2	14	6	14	1
																	15	0	15	0	15	2	15	10
																	16	0	16	0	16	1	16	5
รวม	57	รวม	57	รวม	86	รวม	86	รวม	123	รวม	123	รวม	134	รวม	134	รวม	12	รวม	12					

รวมทั้งหมด 412 แห่ง

2.6 สรุปผลการจัดสรรน้ำฤดูแล้งปี 2563/64 ข้อมูล ณ 28 ม.ค. 64

ลุ่มน้ำ	แผน (ล้าน ลบ.ม.)	ผลจัดสรรน้ำ (ล้าน ลบ.ม.)	คงเหลือ (ล้าน ลบ.ม.)
ทั้งประเทศ (1 พ.ย. 63 – 30 เม.ย. 64)	17,122	7,469 (44%)	9,653 (56%)
เจ้าพระยา (4 เขื่อน) (1 พ.ย. 63 – 30 เม.ย. 64)	4,000	2,141 (54%)	1,859 (46%)
แม่กลอง (1 ม.ค. 64 – 30 มิ.ย. 64)	3,000	531 (18%)	2,469 (82%)

2.7 แผน-ผล การเพาะปลูกข้าวนาปรัง ปี 2563/64 ข้อมูล ณ 27 ม.ค.64

- ทั้งประเทศ แผนเพาะปลูกข้าวนาปรัง 1.90 ล้านไร่ เพาะปลูกแล้ว 4.261 ล้านไร่ แยกเป็น เพาะปลูกในแผน 1.36 ล้านไร่ คิดเป็นร้อยละ 71.58 ของแผน และเพาะปลูกนอกแผน 2.634 ล้านไร่
- ลุ่มน้ำเจ้าพระยา แผนเพาะปลูกข้าวนาปรัง - ล้านไร่ (รณรงค์จัดทำนาต่อเนื่องในฤดูแล้ง ปี 2563/64) ยังคงมีการเพาะปลูก 2.634 ล้านไร่

ภาค	ข้าวนาปรัง			พืชไร่-พืชผัก			รวม		
	แผน (ล้านไร่)	ผล (ล้านไร่)	%	แผน (ล้านไร่)	ผล (ล้านไร่)	%	แผน (ล้านไร่)	ผล (ล้านไร่)	%
เหนือ	0.23	0.539	236.72	0.16	0.189	115.49	0.39	0.728	186.00
ตะวันออกเฉียงเหนือ	0.86	0.649	75.52	0.04	0.025	61.08	0.90	0.674	74.86
กลาง	0.01	0.007	53.03	0.02	0.012	70.07	0.03	0.020	62.58
ตะวันออก	0.32	0.333	103.77	0.02	0.008	46.16	0.34	0.340	100.85
ตะวันตก	0.20	0.096	48.25	0.23	0.075	32.46	0.43	0.171	39.78
ใต้	0.28	0.003	1.08	0.03	0.0001	0.27	0.31	0.003	1.01
ลุ่มน้ำเจ้าพระยา		2.634		0.05	0.068	124.30	0.05	2.702	4,949.76
ทั้งประเทศ	1.90	4.261	224.24	0.55	0.377	68.56	2.45	4.638	189.28

3. วิเคราะห์สถานการณ์

3.1 คาดการณ์ปริมาณฝนจากแบบจำลองบรรยากาศจากกรมอุตุนิยมวิทยา (3วันล่วงหน้า)

- วันที่ 28 ม.ค. 64 (28 ม.ค. 64 เวลา 07.00 น. – 29 ม.ค. 64 เวลา 07.00 น.) มีฝนตกปานกลาง (10.1-35.0 มม.) บริเวณพื้นที่ภาคใต้ จ.ชุมพร จ.สุราษฎร์ธานี จ.พังงา จ.นครศรีธรรมราช และจ.พัทลุง มีฝนตกหนัก (35.1-90 มม.) บริเวณพื้นที่ จ.สุราษฎร์ธานี และจ.นครศรีธรรมราช
- วันที่ 29 ม.ค. 64 (29 ม.ค. 64 เวลา 07.00 น. – 30 ม.ค. 64 เวลา 07.00 น.) มีฝนตกปานกลาง (10.1-35.0 มม.) บริเวณพื้นที่ จ.นครศรีธรรมราช จ.พัทลุง และจ.สงขลา
- วันที่ 30 ม.ค. 64 (30 ม.ค. 64 เวลา 07.00 น. – 31 ม.ค. 64 เวลา 07.00 น.) ไม่มีฝนตก

3.2 คาดการณ์ปริมาณน้ำ (วันที่ 29 ม.ค. 64)

คาดการณ์ปริมาณน้ำไหลผ่านลุ่มน้ำปิงที่สถานี P.17 อ.บรรพตพิสัย จ.นครสวรรค์ จะมีปริมาณน้ำไหลผ่าน 55.00 ลบ.ม./วินาที มีแนวโน้มเพิ่มขึ้น ลุ่มน้ำน่านที่สถานี N.67 อ.ชุมแสง จ.นครสวรรค์ จะมีปริมาณน้ำไหลผ่าน 117.00 ลบ.ม./วินาที มีแนวโน้มลดลง โดยจะทำให้ในลุ่มน้ำเจ้าพระยาที่สถานี C.2 อ.เมืองนครสวรรค์ จ.นครสวรรค์ จะมีปริมาณน้ำไหลผ่าน 166.00 ลบ.ม./วินาที มีแนวโน้มเพิ่มขึ้น

4. รายงานสถานการณ์ค่าความเค็ม (ข้อมูล วันที่ 28 ม.ค. 64 เวลา 07:00 น.)

แม่น้ำ	สถานีเฝ้าระวัง	เกณฑ์เฝ้าระวัง (กรัม/ลิตร)	ค่าความเค็ม (กรัม/ลิตร)
เจ้าพระยา	ประปาสำแล	0.25	0.23
ปราจีน-บางปะกง	บางแตน	2.00	2.98
ท่าจีน	ปากคลองจินดา	0.75	0.74
แม่กลอง	ปากคลองดำเนินสะดวก	2.00	0.17