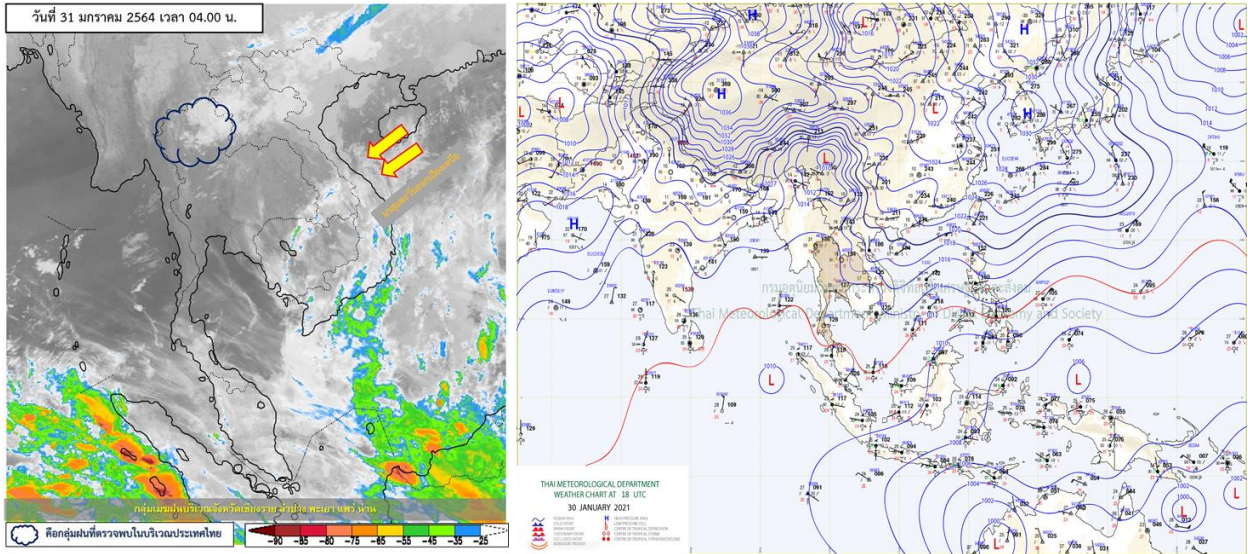


รายงานสรุปศูนย์ปฏิบัติการน้ำอัจฉริยะ  
เรื่อง สถานการณ์น้ำและการเฝ้าระวัง  
ประจำวันอาทิตย์ที่ 31 มกราคม พ.ศ. 2564

1. สภาพอากาศและปริมาณฝน

1.1 สภาพอากาศ (กรมอุตุนิยมวิทยา)



บริเวณความกดอากาศสูงหรือมวลอากาศเย็นกำลังปานกลางปกคลุมภาคตะวันออกเฉียงเหนือ ภาคกลาง ภาคตะวันออก รวมทั้งกรุงเทพมหานครและปริมณฑล มีกำลังอ่อนลง แต่ยังคงทำให้บริเวณดังกล่าวมีอากาศเย็นกับมีหมอกบางในตอนเช้า ขอให้ประชาชนดูแลสุขภาพเนื่องจากสภาพอากาศที่เปลี่ยนแปลงไว้ด้วย สำหรับมรสุมตะวันออกเฉียงเหนือที่พัดปกคลุมอ่าวไทยและภาคใต้จะมีกำลังปานกลาง ทำให้คลื่นลมบริเวณอ่าวไทยตอนล่างตั้งแต่จังหวัดสงขลาลงไป ทะเลมีคลื่นสูงประมาณ 2 เมตร บริเวณที่มีฝนฟ้าคะนองคลื่นสูงมากกว่า 2 เมตร ขอให้ชาวเรือเดินเรือด้วยความระมัดระวัง และหลีกเลี่ยงบริเวณที่มีฝนฟ้าคะนอง คลื่นกระแสลมฝ่ายตะวันตกได้เคลื่อนเข้าปกคลุมภาคเหนือตอนบน ลักษณะเช่นนี้ทำให้บริเวณดังกล่าวมีฝนฟ้าคะนองและลมกระโชกแรงเกิดขึ้นเป็นบางพื้นที่ในระยะแรก หลังจากนั้นอุณหภูมิจะลดลง 2-3 องศาเซลเซียส

1.2 สภาพฝน

**ปริมาณฝนสูงสุด 5 อันดับ** จากสำนักงานทรัพยากรน้ำแห่งชาติ เวลา 07.00 น. วันที่ 30 ม.ค.64 ถึงเวลา 07.00 น. วันที่ 31 ม.ค.64 ตามลำดับ ดังนี้

1. อ.เมืองลำปาง จ.ลำปาง	วัดปริมาณฝนได้	404.5	มม.
2. อ.ปาย จ.แม่ฮ่องสอน	วัดปริมาณฝนได้	64.0	มม.
3. อ.แม่ฟ้าหลวง จ.เชียงราย	วัดปริมาณฝนได้	57.0	มม.
4. อ.แม่แตง จ.เชียงใหม่	วัดปริมาณฝนได้	42.0	มม.
5. อ.ขุนยวม จ.แม่ฮ่องสอน	วัดปริมาณฝนได้	38.0	มม.

## 2. สถานการณ์น้ำท่าและสภาพน้ำในอ่างเก็บน้ำ

### 2.1 สถานการณ์น้ำท่าในลุ่มน้ำต่างๆ (ข้อมูล วันที่ 31 ม.ค. 64 เวลา 06.00 น.)

แม่น้ำ	สถานี	ที่ตั้งสถานี	ตลิ่ง	ความจุ	ระดับน้ำ	ปริมาณน้ำ		ต่ำ(-) สูง(+) กว่าตลิ่ง	อยู่ใน เกณฑ์	แนวโน้ม	
						วันนี้	เมื่อวาน				
			ม.	ม. <sup>3</sup> / วิ.	ม.	ม. <sup>3</sup> / วิ.	ม. <sup>3</sup> / วิ.				
1. ปิง	P.1	สะพานนารัฐ อำเภอเมือง	จังหวัดเชียงใหม่	3.70	445	1.29	11.25	4.85	-2.41	น้อย	เพิ่มขึ้น
	P.7A	สะพานบ้านห้วยยาง อำเภอเมือง	จังหวัดกำแพงเพชร	5.34	3,000	0.34	*	*	-5.00	N/A	N/A
	P.17	บ้านท่าวี อำเภอพรตพิสัย	จังหวัดนครสวรรค์	39.80	2,990	34.27	49.00	52.00	-5.53	น้อย	ลดลง
2. วัง	W.1C	สะพานเสตุวารี อำเภอเมือง	จังหวัดลำปาง	5.20	651	-0.36	0.68	2.10	-5.56	น้อย	ทรงตัว
3. ยม	Y.1C	สะพานบ้านน้ำไค้ง อำเภอเมือง	จังหวัดแพร่	8.20	993	-0.05	1.85	1.68	-8.25	น้อย	เพิ่มขึ้น
4. น่าน	N.1	หน้าสำนักงานป่าไม้ อำเภอเมือง	จังหวัดน่าน	7.00	1,217	-0.25	6.85	7.18	-7.25	น้อย	ลดลง
	N.5A	สะพานเอกาทรถ อำเภอเมือง	จังหวัดพิษณุโลก	10.37	1,365	1.48	143.60	142.90	-8.89	น้อย	เพิ่มขึ้น
	N.67	สะพานบ้านเคยไชย อำเภอชุมแสง	จังหวัดนครสวรรค์	28.30	1,579	18.61	107.00	116.00	-9.69	น้อย	ลดลง
5. เจ้าพระยา	C.2	ค่ายจิรประวัติ อำเภอเมือง	จังหวัดนครสวรรค์	26.20	3,590	16.93	158.00	161.00	-9.27	น้อย	ลดลง
	C.13	ท้ายเขื่อนเจ้าพระยา อำเภอสรรพยา	จังหวัดชัยนาท	16.34	2,840	5.78	90.00	80.00	-10.56	น้อย	เพิ่มขึ้น
6. ป่าสัก	S.28	ท้ายเขื่อนป่าสักชลสิทธิ์ อำเภอพัฒนานิคม	จังหวัดลพบุรี	31.46	1,175	18.05	35.00	25.00	-13.41	น้อย	เพิ่มขึ้น
7. มูล	M.7	สะพานเสรีประชาธิปไตย อำเภอเมือง	จังหวัดอุบลราชธานี	7.00	2,300	2.05	32.50	32.50	-4.95	น้อย	ทรงตัว
8. สี	E.20A	บ้านบ้านฟ้าหยาด อำเภอมหาชนะชัย	จังหวัดยโสธร	10.00	1,220	3.79	4.71	4.73	-6.21	น้อย	ลดลง
9. เพชรบุรี	B.9	บ้านสาระเห็ด อำเภอท่ายาง	จังหวัดเพชรบุรี	6.60	355	2.15	9.50	9.50	-4.45	น้อย	ทรงตัว
	B.6A	สะพานท่าเกวียน อำเภอแก่งกระจาน	จังหวัดเพชรบุรี	6.00	260	0.50	0.50	0.60	-5.50	น้อย	ลดลง
	B.15	สะพานเทศบาล อำเภอเมือง	จังหวัดเพชรบุรี	5.40	150	0.52	1.82	2.46	-4.88	น้อย	ลดลง
10. ทะเลสาบสงขลา	X.44	คลองอู่ตะเภา อำเภอหาดใหญ่	จังหวัดสงขลา	7.40	534	0.50	23.00	31.75	-6.90	น้อย	ลดลง
	X.170	บ้านคลองลำ อำเภอศรีนครินทร์	จังหวัดพัทลุง	25.20	290	20.87	6.75	6.50	-4.33	น้อย	เพิ่มขึ้น
11. ภาคใต้ฝั่งตะวันออก	X.180	สะพานเทศบาล อำเภอเมือง	จังหวัดชุมพร	3.80	193	0.30	24.00	32.10	-3.50	น้อย	ลดลง
	X.119A	สะพานสันต อำเภอสุโขทัย	จังหวัดนครราชสีมา	8.20	203	4.30	31.00	34.15	-3.90	ปกติ	ลดลง
	X.53A	คลองชุมพร อำเภอเมือง	จังหวัดชุมพร	9.30	143	2.35	1.75	1.60	-6.95	น้อย	เพิ่มขึ้น
	X.212	คลองหลังสวน อำเภอหลังสวน	จังหวัดชุมพร	6.00	1,460	0.09	78.10	98.80	-5.91	น้อย	ลดลง
12. ภาคใต้ฝั่งตะวันตก	X.234	บ้านป่าหมาก อำเภอเมือง	จังหวัดตรัง	6.40	426	1.38	61.20	57.20	-5.02	น้อย	เพิ่มขึ้น

#### ○ น้ำใช้การทั่วประเทศ (อ่างเก็บน้ำขนาดใหญ่) ณ วันที่ 31 มกราคม 2564

- ปี 2559 มีน้ำ 14,644 ล้าน ลบ.ม. คิดเป็น 31%
- ปี 2563 มีน้ำ 18,490 ล้าน ลบ.ม. คิดเป็น 39%
- ปี 2564 มีน้ำ 17,359 ล้าน ลบ.ม. คิดเป็น 37%
- ปี 2564 **มากกว่า** ปี 2559 จำนวน 2,715 ล้าน ลบ.ม.
- ปี 2564 **น้อยกว่า** ปี 2563 จำนวน 1,131 ล้าน ลบ.ม.

#### ○ น้ำใช้การในลุ่มเจ้าพระยา ณ วันที่ 31 มกราคม 2564

- ปี 2559 มีน้ำ 3,446 ล้าน ลบ.ม. คิดเป็น 19%
- ปี 2563 มีน้ำ 3,755 ล้าน ลบ.ม. คิดเป็น 21%
- ปี 2564 มีน้ำ 4,355 ล้าน ลบ.ม. คิดเป็น 24%
- ปี 2564 **มากกว่า** ปี 2559 จำนวน 909 ล้าน ลบ.ม.
- ปี 2564 **มากกว่า** ปี 2563 จำนวน 600 ล้าน ลบ.ม.

## 2.2 สภาพน้ำใช้การในอ่างเก็บน้ำขนาดใหญ่ (ข้อมูล วันที่ 31 ม.ค. 64)

ภาค อ่างเก็บน้ำเขื่อน	ความจุ ที่ รณส. (ล้าน ม. <sup>3</sup> )	ความจุ ที่ รณก. (ล้าน ม. <sup>3</sup> )	ความจุน้ำ ใช้การ (ล้าน ม. <sup>3</sup> )	ณ วันที่								ไหลลง วันนี้ (ล้าน ม. <sup>3</sup> )	ระบาย วันนี้ (ล้าน ม. <sup>3</sup> )
				ปี2563		ปี2564		ปี2563		ปี2564			
				ปริมาตร (ล้าน ม. <sup>3</sup> )	% รณก.	ปริมาตร (ล้าน ม. <sup>3</sup> )	% รณก.	ปริมาตรใช้การ (ล้าน ม. <sup>3</sup> )	% ใช้การ	ปริมาตรใช้การ (ล้าน ม. <sup>3</sup> )	% ใช้การ		
<b>เหนือ</b>													
ภูมิพล*	13,462	13,462	9,662	5,315	39	5,239	39	1,439	11	15	2.69	6.50	
สิริกิติ์*	10,508	9,510	6,660	4,550	48	4,888	51	2,038	21	31	2.69	15.04	
แม่จันสมบูรณ์ชล	323	265	253	138	52	131	49	119	45	47	0.29	0.24	
แม่กวางอุดมธารา	295	263	249	73	28	94	36	80	30	32	0.13	0.34	
ก๊วยลุม	106	106	103	54	51	66	62	62	58	60	0.12	0.12	
ก๊วยคอง	209	170	164	95	56	71	42	65	38	39	0.00	0.22	
แควน้อยบำรุงแดน	1,080	939	896	389	41	376	40	333	36	37	0.00	1.12	
แม่มอก	110	110	94	32	29	41	38	26	23	27	0.02	0.02	
<b>รวมภาคเหนือ</b>	<b>26,093</b>	<b>24,825</b>	<b>17,987</b>	<b>10,646</b>	<b>43</b>	<b>10,906</b>	<b>44</b>	<b>4,161</b>	<b>17</b>	<b>23</b>	<b>5.94</b>	<b>23.61</b>	
<b>ตะวันออกเฉียงเหนือ</b>													
ห้วยหลวง	136	136	129	53	39	51	38	45	33	35	0.00	0.34	
น้ำอูน	780	520	475	252	48	216	41	171	33	36	0.11	0.61	
น้ำพุง*	200	165	157	86	52	85	51	77	46	49	0.00	0.00	
จุฬารัตน์*	181	164	127	44	27	132	80	95	58	75	0.00	0.96	
อุบลรัตน์*	4,640	2,431	1,850	450	18	1,344	55	763	31	41	0.00	3.53	
ลำปาว	2,450	1,980	1,880	1,227	62	838	42	738	37	39	0.00	2.92	
ลำตะคอง	445	314	292	139	44	320	102	297	94	102	0.22	1.04	
ลำพระเพลิง	242	155	154	19	12	141	91	140	90	91	0.37	0.78	
มูลบน	350	141	134	45	32	134	95	127	90	95	0.12	0.34	
ลำแพระ	325	275	268	70	25	214	78	207	75	77	0.70	1.07	
ลำนางรอง	197	121	118	22	18	94	77	91	75	77	0.07	0.00	
สิรินธร*	1,966	1,966	1,135	1,593	81	1,525	78	694	35	61	0.00	0.79	
<b>รวมภาคตอน.</b>	<b>11,911</b>	<b>8,368</b>	<b>6,676</b>	<b>3,998</b>	<b>48</b>	<b>5,094</b>	<b>61</b>	<b>3,443</b>	<b>41</b>	<b>51</b>	<b>1.58</b>	<b>12.38</b>	
<b>กลาง</b>													
ป่าสักชลสิทธิ์	960	960	957	197	21	548	57	545	57	57	0.00	3.89	
ทับเสลา	190	160	143	36	22	79	49	62	39	43	0.00	2.52	
กระเสียว	390	299	259	59	20	196	65	156	52	60	0.00	0.02	
<b>รวมภาคกลาง</b>	<b>1,540</b>	<b>1,419</b>	<b>1,135</b>	<b>292</b>	<b>21</b>	<b>822</b>	<b>58</b>	<b>762</b>	<b>54</b>	<b>56</b>	<b>0.00</b>	<b>6.43</b>	
<b>ตะวันตก</b>													
ศรีนครินทร์*	18,770	17,745	7,480	14,600	82	12,878	73	2,613	15	35	3.59	11.01	
วิจิตรวงษ์*	11,000	8,860	5,848	6,514	74	4,430	50	1,418	16	24	1.02	8.01	
<b>รวมภาคตะวันตก</b>	<b>29,770</b>	<b>26,605</b>	<b>13,328</b>	<b>21,114</b>	<b>79</b>	<b>17,309</b>	<b>65</b>	<b>4,032</b>	<b>15</b>	<b>30</b>	<b>4.61</b>	<b>19.02</b>	
<b>ตะวันออก</b>													
ขุนด่านปราการชล	225	224	219	123	55	139	62	134	60	61	0.00	1.51	
คลองสิียด	450	420	390	77	18	119	28	89	21	23	0.00	0.38	
บางพระ	127	117	105	44	38	67	58	55	47	53	0.07	0.29	
หนองปลาไหล	206	164	150	38	23	140	85	126	77	84	0.00	0.00	
ประแสร์	322	295	275	103	35	215	73	195	66	71	0.00	0.17	
นฤปดินทรจินดา	338	295	276	179	61	187	63	167	57	61	0.03	1.53	
<b>รวมภาคตะวันออก</b>	<b>1,668</b>	<b>1,515</b>	<b>760</b>	<b>564</b>	<b>37</b>	<b>867</b>	<b>57</b>	<b>767</b>	<b>51</b>	<b>54</b>	<b>0.10</b>	<b>3.88</b>	
<b>ใต้</b>													
แก่งกระจาน	900	710	645	402	57	492	69	427	60	66	0.62	2.59	
ปราณบุรี	490	391	373	244	62	327	84	309	79	83	0.00	0.12	
รัชชประภา*	6,144	5,639	4,287	3,589	64	3,701	66	2,349	42	55	2.99	4.00	
บางลาง*	1,590	1,454	1,178	1,055	73	1,385	95	1,108	76	94	6.22	12.36	
<b>รวมภาคใต้</b>	<b>9,124</b>	<b>8,194</b>	<b>6,447</b>	<b>5,289</b>	<b>65</b>	<b>5,904</b>	<b>72</b>	<b>4,194</b>	<b>51</b>	<b>65</b>	<b>9.83</b>	<b>19.07</b>	
<b>รวมทั้งประเทศ</b>	<b>80,106</b>	<b>70,926</b>	<b>46,333</b>	<b>41,903</b>	<b>59</b>	<b>40,901</b>	<b>58</b>	<b>17,359</b>	<b>24</b>	<b>37</b>	<b>22.05</b>	<b>84.39</b>	

ต่ำกว่า 30 %  
รวม 4 แห่ง

ตั้งแต่ 31 - 50%  
รวม 12 แห่ง

ตั้งแต่ 51-80%  
รวม 13 แห่ง

มากกว่า 80%  
รวม 6 แห่ง

## 2.3 สภาพน้ำในอ่างเก็บน้ำ 4 เขื่อนหลักกลุ่มเจ้าพระยา (ข้อมูล วันที่ 31 ม.ค. 64)

สภาพน้ำในอ่างเก็บน้ำ ภูมิพล สิริกิติ์ แควน้อยฯ และป่าสักฯ วันที่ 31 มกราคม 2564

อ่างเก็บน้ำ	ปริมาณน้ำในอ่างฯ		ปริมาณน้ำใช้การได้		ปริมาณน้ำไหลลงอ่างฯ		ปริมาณน้ำระบาย		รับน้ำได้อีก	เปรียบเทียบน้ำใช้การ - น้อยกว่า / + มากกว่า ปี 2559
	ปริมาณน้ำ	% ความจุ	ปริมาณน้ำ	% ใช้การ	วันนี้	เมื่อวาน	วันนี้	เมื่อวาน		
ภูมิพล	5,239	39	1,439	15	2.69	4.13	6.50	6.50	8,223	461
สิริกิติ์	4,888	51	2,038	31	2.69	2.62	15.04	14.99	4,622	340
ภูมิพล+สิริกิติ์	10,127	44	3,477	21	5.38	6.75	21.54	21.49	12,845	800
แควน้อยฯ	376	40	333	37	0.00	0.00	1.12	1.12	563	15
ป่าสักชลสิทธิ์	548	57	545	57	0.00	0.00	3.89	3.03	412	94
<b>รวมทั้งหมด</b>	<b>11,051</b>	<b>44</b>	<b>4,355</b>	<b>24</b>	<b>5.38</b>	<b>6.75</b>	<b>26.56</b>	<b>25.64</b>	<b>13,820</b>	<b>909</b>

(หน่วย : ล้าน ลบ.ม.)

## 2.4 สถานการณ์น้ำลุ่มน้ำเจ้าพระยา

**แม่น้ำปิง** ปริมาณน้ำไหลผ่านที่สถานี P.17 อ.บรรพตพิสัย จ.นครสวรรค์ วัดได้ 49.00 ลบ.ม./วินาที (เมื่อวาน 52.00 ลบ.ม./วินาที) ต่ำกว่าตลิ่ง 5.53 เมตร มี**แนวโน้มทรงตัว**

**แม่น้ำน่าน** ปริมาณน้ำไหลผ่านที่สถานี N.67 อ.ชุมแสง จ.นครสวรรค์ วัดได้ 107.00 ลบ.ม./วินาที (เมื่อวาน 116.00 ลบ.ม./วินาที) ต่ำกว่าตลิ่ง 9.69 เมตร มี**แนวโน้มลดลง**

**แม่น้ำเจ้าพระยา** ปริมาณน้ำไหลผ่านที่สถานี C.2 อ.เมืองนครสวรรค์ วัดได้ 158.00 ลบ.ม./วินาที (เมื่อวาน 163.00 ลบ.ม./วินาที) ต่ำกว่าตลิ่ง 9.27 เมตร มี**แนวโน้มลดลง** และมีปริมาณน้ำไหลผ่านท้ายเขื่อนเจ้าพระยา (C.13) ในอัตรา 90.00 ลบ.ม./วินาที (เมื่อวาน 80.00 ลบ.ม./วินาที) ไหลผ่านสถานีวัดน้ำ C.29A อ.บางไทร มีปริมาณน้ำไหลผ่านเฉลี่ย 32.00 ลบ.ม./วินาที (เมื่อวาน 51.00 ลบ.ม./วินาที)

## 2.5 สภาพน้ำในอ่างเก็บน้ำขนาดกลาง (ข้อมูล วันที่ 31 ม.ค. 64)

ข้อมูลวันที่ 31 มกราคม 2564																							
สรุปอ่างขนาดกลางที่มีปริมาณในช่วง <=30 % 31 - 50 % >50-80% >80 - 100 % และ >100 %																							
ภาค	จำนวน	สพ.	จำนวน	31 - 50 %			>50-80%			>80 - 100 %			>100 %										
				ภาค	จำนวน	สพ.	จำนวน	ภาค	จำนวน	สพ.	จำนวน	ภาค	จำนวน	สพ.	จำนวน								
เหนือ	24			เหนือ	18		เหนือ	18		เหนือ	14		เหนือ	1									
																1	2	1	5	1	3	1	0
																2	10	2	8	2	7	2	0
																3	1	3	1	3	1	3	1
ตะวันออกเฉียงเหนือ	26			ตะวันออกเฉียงเหนือ	51		ตะวันออกเฉียงเหนือ	70		ตะวันออกเฉียงเหนือ	68		ตะวันออกเฉียงเหนือ	3									
																5	19	5	9	5	9	5	0
																6	16	6	22	6	10	6	0
																7	14	7	14	7	16	7	0
ตะวันออก	2			ตะวันออก	10		ตะวันออก	21		ตะวันออก	17		ตะวันออก	1									
																9	10	9	21	9	17	9	1
กลาง	4			กลาง	3		กลาง	11		กลาง	4		กลาง	0									
																10	3	10	9	10	3	10	0
																11	0	11	0	11	0	11	0
ตะวันตก	0			ตะวันตก	1		ตะวันตก	0		ตะวันตก	4		ตะวันตก	2									
																13	1	13	0	13	4	13	2
ใต้	3			ใต้	2		ใต้	9		ใต้	21		ใต้	4									
																14	2	14	6	14	5	14	1
																15	0	15	2	15	10	15	1
																16	0	16	1	16	5	16	2
รวม	59	รวม	59	รวม	85	รวม	รวม	129	รวม	รวม	128	รวม	รวม	11	รวม								
																รวม	85	รวม	129	รวม	128	รวม	11

รวมทั้งหมด 412 แห่ง

## 2.6 สรุปผลการจัดสรรน้ำฤดูแล้งปี 2563/64 ข้อมูล ณ 31 ม.ค. 64

ลุ่มน้ำ	แผน (ล้าน ลบ.ม.)	ผลจัดสรรน้ำ (ล้าน ลบ.ม.)	คงเหลือ (ล้าน ลบ.ม.)
ทั่วประเทศ (1 พ.ย. 63 – 30 เม.ย. 64)	17,122	7,754 (45%)	9,368 (55%)
เจ้าพระยา (4 เขื่อน) (1 พ.ย. 63 – 30 เม.ย. 64)	4,000	2,230 (56%)	1,770 (44%)
แม่กลอง (1 ม.ค. 64 – 30 มิ.ย. 64)	3,000	588 (20%)	2,412 (80%)

## 2.7 แผน-ผล การเพาะปลูกข้าวนาปรัง ปี 2563/64 ข้อมูล ณ 27 ม.ค.64

- ทั่วประเทศ แผนเพาะปลูกข้าวนาปรัง 1.90 ล้านไร่ เพาะปลูกแล้ว 4.261 ล้านไร่ แยกเป็น เพาะปลูกในแผน 1.36 ล้านไร่ คิดเป็นร้อยละ 71.58 ของแผน และเพาะปลูกนอกแผน 2.634 ล้านไร่
- ลุ่มน้ำเจ้าพระยา แผนเพาะปลูกข้าวนาปรัง - ล้านไร่ (รณรงค์จัดทำนาต่อเนื่องในฤดูแล้ง ปี 2563/64) ยังคงมีการเพาะปลูก 2.634 ล้านไร่

ภาค	ข้าวนาปรัง			พืชไร่-พืชผัก			รวม		
	แผน (ล้านไร่)	ผล (ล้านไร่)	%	แผน (ล้านไร่)	ผล (ล้านไร่)	%	แผน (ล้านไร่)	ผล (ล้านไร่)	%
เหนือ	0.23	0.539	236.72	0.16	0.189	115.49	0.39	0.728	186.00
ตะวันออกเฉียงเหนือ	0.86	0.649	75.52	0.04	0.025	61.08	0.90	0.674	74.86
กลาง	0.01	0.007	53.03	0.02	0.012	70.07	0.03	0.020	62.58
ตะวันออก	0.32	0.333	103.77	0.02	0.008	46.16	0.34	0.340	100.85
ตะวันตก	0.20	0.096	48.25	0.23	0.075	32.46	0.43	0.171	39.78
ใต้	0.28	0.003	1.08	0.03	0.0001	0.27	0.31	0.003	1.01
ลุ่มน้ำเจ้าพระยา		2.634		0.05	0.068	124.30	0.05	2.702	4,949.76
ทั่วประเทศ	1.90	4.261	224.24	0.55	0.377	68.56	2.45	4.638	189.28



### 3. วิเคราะห์สถานการณ์

#### 3.1 คาดการณ์ปริมาณฝนจากแบบจำลองบรรยากาศจากกรมอุตุนิยมวิทยา (3วันล่วงหน้า)

- วันที่ 31 ม.ค. 64 (31 ม.ค. 64 เวลา 07.00 น. – 01 ก.พ. 64 เวลา 07.00 น.) มีฝนตกปานกลาง (10.1-35.0 มม.) บริเวณพื้นที่ จ.แม่ฮ่องสอน จ.เชียงใหม่ จ.พัทลุง จ.ยะลา และจ.นราธิวาส
- วันที่ 01 ก.พ. 64 (01 ม.ค. 64 เวลา 07.00 น. – 02 ก.พ. 64 เวลา 07.00 น.) มีฝนตกปานกลาง (10.1-35.0 มม.) บริเวณพื้นที่ จ.ชุมพร จ.สุราษฎร์ธานี จ.พังงา จ.นครศรีธรรมราช และจ.พัทลุง
- วันที่ 02 ก.พ. 64 (02 ก.พ. 64 เวลา 07.00 น. – 03 ก.พ. 64 เวลา 07.00 น.) มีฝนตกปานกลาง (10.1-35.0 มม.) บริเวณพื้นที่ จ.นครศรีธรรมราช จ.พัทลุง และจ.สงขลา

#### 3.2 คาดการณ์ปริมาณน้ำ (วันที่ 1 ก.พ. 64)

คาดการณ์ปริมาณน้ำไหลผ่านลุ่มน้ำปิงที่สถานี P.17 อ.บรรพตพิสัย จ.นครสวรรค์ จะมีปริมาณน้ำไหลผ่าน 49.00 ลบ.ม./วินาที มี**แนวโน้มทรงตัว** ลุ่มน้ำน่านที่สถานี N.67 อ.ชุมแสง จ.นครสวรรค์ จะมีปริมาณน้ำไหลผ่าน 99.00 ลบ.ม./วินาที มี**แนวโน้มลดลง** โดยจะทำให้ในลุ่มน้ำเจ้าพระยาที่สถานี C.2 อ.เมืองนครสวรรค์ จ.นครสวรรค์ จะมีปริมาณน้ำไหลผ่าน 157.00 ลบ.ม./วินาที มี**แนวโน้มลดลง**

#### 4. รายงานสถานการณ์ค่าความเค็ม (ข้อมูล วันที่ 31 ม.ค. 64 เวลา 07:00 น.)

แม่น้ำ	สถานีเฝ้าระวัง	เกณฑ์เฝ้าระวัง (กรัม/ลิตร)	ค่าความเค็ม (กรัม/ลิตร)
เจ้าพระยา	ประปาสำแล	0.25	0.31
ปราจีน-บางปะกง	บางแตน	2.00	5.23
ท่าจีน	ปากคลองจินดา	0.75	1.42
แม่กลอง	ปากคลองดำเนินสะดวก	2.00	0.14

**หมายเหตุ** ค่าความเค็มสูงกว่าเกณฑ์ฯ ตั้งแต่วันที่ 29 ม.ค.64 เวลา 08.00 น.จนถึงปัจจุบัน โดยสูงสุดเมื่อเวลา 20.00 น. ของวันที่ 30 ม.ค.64 ที่ค่าความเค็ม 2.50 กรัมต่อลิตร