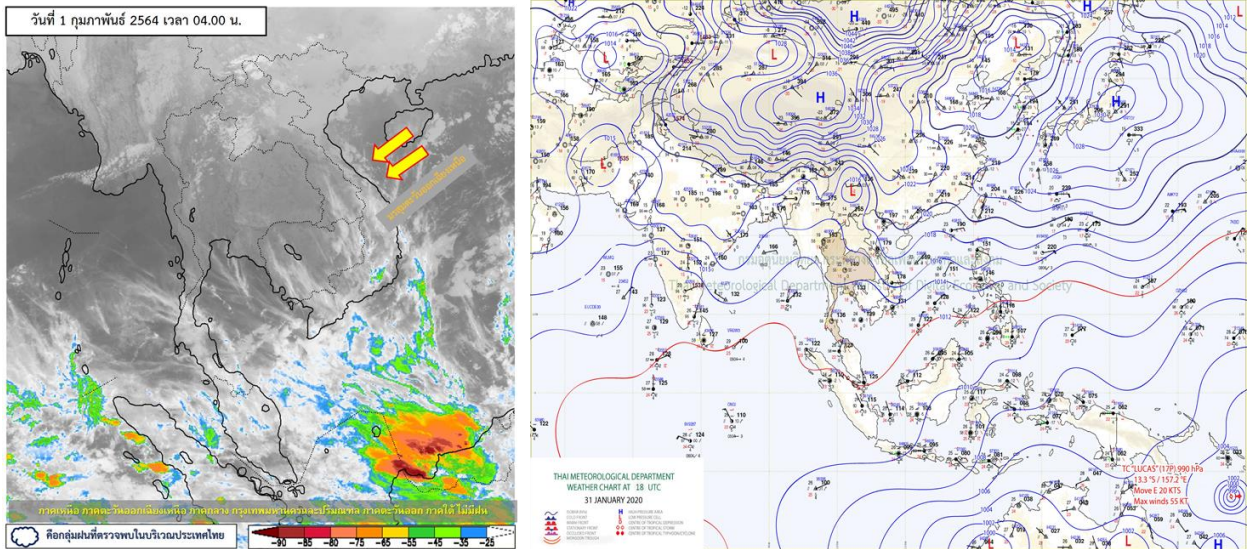


รายงานสรุปศูนย์ปฏิบัติการน้ำอัจฉริยะ
เรื่อง สถานการณ์น้ำและการเฝ้าระวัง
ประจำวันจันทร์ที่ 1 กุมภาพันธ์ พ.ศ. 2564

1. สภาพอากาศและปริมาณฝน

1.1 สภาพอากาศ (กรมอุตุนิยมวิทยา)



บริเวณความกดอากาศสูงหรือมวลอากาศเย็นกำลังปานกลางที่ปกคลุมภาคตะวันออกเฉียงเหนือ ภาคกลาง ภาคตะวันออก รวมทั้งกรุงเทพมหานครและปริมณฑล มีกำลังอ่อนลง ทำให้บริเวณดังกล่าวมีอุณหภูมิสูงขึ้น 1-2 องศาเซลเซียส แต่ยังคงมีอากาศเย็นกับมีหมอกบางในตอนเช้า ในขณะที่ลมฝ่ายตะวันตกในระดับบนพัดปกคลุมภาคเหนือ ลักษณะเช่นนี้จะทำให้ภาคเหนือตอนบนมีอุณหภูมิลดลง 2-4 องศาเซลเซียส ขอให้ประชาชนดูแลสุขภาพเนื่องจากสภาพอากาศที่เปลี่ยนแปลงไว้ด้วย สำหรับมรสุมตะวันออกเฉียงเหนือที่พัดปกคลุมอ่าวไทยและภาคใต้จะมีกำลังปานกลาง ทำให้คลื่นลมบริเวณอ่าวไทยตอนล่างตั้งแต่จังหวัดสงขลาลงไป ทะเลมีคลื่นสูงประมาณ 2 เมตร บริเวณที่มีฝนฟ้าคะนองคลื่นสูงมากกว่า 2 เมตร ขอให้ชาวเรือเดินเรือด้วยความระมัดระวัง และหลีกเลี่ยงบริเวณที่มีฝนฟ้าคะนอง

1.2 สภาพฝน

ปริมาณฝนสูงสุด 5 อันดับ จากสำนักงานทรัพยากรน้ำแห่งชาติ เวลา 07.00 น. วันที่ 31 ม.ค.64 ถึงเวลา 07.00 น. วันที่ 1 ก.พ.64 ตามลำดับ ดังนี้

1. อ.สุโขทัย จ.นครราชสีมา	วัดปริมาณฝนได้	23.8	มม.
2. อ.ลานสกา จ.นครศรีธรรมราช	วัดปริมาณฝนได้	21.0	มม.
3. อ.เมืองนครศรีธรรมราช จ.นครศรีธรรมราช	วัดปริมาณฝนได้	17.1	มม.
4. อ.สุโขทัย จ.นครราชสีมา	วัดปริมาณฝนได้	15.2	มม.
5. อ.สิชล จ.นครศรีธรรมราช	วัดปริมาณฝนได้	14.0	มม.

2. สถานการณ์น้ำท่าและสภาพน้ำในอ่างเก็บน้ำ

2.1 สถานการณ์น้ำท่าในกลุ่มน้ำต่างๆ (ข้อมูล วันที่ 1 ก.พ. 64 เวลา 06.00 น.)

แม่น้ำ	สถานี	ที่ตั้งสถานี	ตลิ่ง	ความจุ	ระดับน้ำ	ปริมาณน้ำ		ต่ำ(-) สูง(+) กว่าตลิ่ง	อยู่ใน เกณฑ์	แนวโน้ม	
						วันนี้	เมื่อวาน				
			ม.	ม. ³ / วิ.	ม.	ม. ³ / วิ.	ม. ³ / วิ.				
1. ปิง	P.1	สะพานนารัฐ อำเภอเมือง	จังหวัดเชียงใหม่	3.70	445	1.37	13.25	11.25	-2.33	น้อย	เพิ่มขึ้น
ปิง	P.7A	สะพานบ้านห้วยยาง อำเภอเมือง	จังหวัดกำแพงเพชร	5.34	3,000	0.35	*	*	-4.99	N/A	N/A
ปิง	P.17	บ้านท่าจี้ อำเภอบรรพตพิสัย	จังหวัดนครสวรรค์	39.80	2,990	34.33	55.00	49.00	-5.47	น้อย	เพิ่มขึ้น
2. วัง	W.1C	สะพานเสตุวารี อำเภอเมือง	จังหวัดลำปาง	5.20	651	-0.50	0.40	0.68	-5.70	น้อย	ทรงตัว
3. ยม	Y.1C	สะพานบ้านน้ำโค้ง อำเภอเมือง	จังหวัดแพร่	8.20	993	-0.01	2.53	1.85	-8.21	น้อย	เพิ่มขึ้น
4. น่าน	N.1	หน้าสำนักงานป่าไม้ อำเภอเมือง	จังหวัดน่าน	7.00	1,217	-0.25	6.85	6.85	-7.25	น้อย	ทรงตัว
น่าน	N.5A	สะพานเอกาทศรถ อำเภอเมือง	จังหวัดพิษณุโลก	10.37	1,365	1.58	149.90	143.60	-8.79	น้อย	เพิ่มขึ้น
น่าน	N.67	สะพานบ้านเกยไชย อำเภอชุมแสง	จังหวัดนครสวรรค์	28.30	1,579	18.54	103.00	107.00	-9.76	น้อย	ลดลง
5. เจ้าพระยา	C.2	ค่ายจิรประวัติ อำเภอเมือง	จังหวัดนครสวรรค์	26.20	3,590	16.89	154.00	158.00	-9.31	น้อย	ลดลง
เจ้าพระยา	C.13	ท้ายเขื่อนเจ้าพระยา อำเภอสรรพยา	จังหวัดชัยนาท	16.34	2,840	5.78	90.00	90.00	-10.56	น้อย	ทรงตัว
6. ป่าสัก	S.28	ท้ายเขื่อนป่าสักชลสิทธิ์ อำเภอพัฒนานิคม	จังหวัดลพบุรี	31.46	1,175	18.34	43.00	35.00	-13.12	น้อย	เพิ่มขึ้น
7. มูล	M.7	สะพานเสรีประชาธิปไตย อำเภอเมือง	จังหวัดอุบลราชธานี	7.00	2,300	2.03	31.50	32.50	-4.97	น้อย	ลดลง
8. สี	E.20A	บ้านบ้านฟ้าหยาด อำเภอมหาชนะชัย	จังหวัดยโสธร	10.00	1,220	3.77	4.68	4.71	-6.23	น้อย	ลดลง
9. เพชรบุรี	B.9	บ้านสาระเห็ด อำเภอท่ายาง	จังหวัดเพชรบุรี	6.60	355	2.68	22.00	9.50	-3.92	น้อย	เพิ่มขึ้น
เพชรบุรี	B.6A	สะพานท่าเกวียน อำเภอแก่งกระจาน	จังหวัดเพชรบุรี	6.00	260	0.51	0.55	0.50	-5.49	น้อย	เพิ่มขึ้น
เพชรบุรี	B.15	สะพานเทศบาล อำเภอเมือง	จังหวัดเพชรบุรี	5.40	150	0.49	1.35	1.82	-4.91	น้อย	ลดลง
10. ทะเลสาบสงขลา	X.44	คลองอูตะเมา อำเภอหาดใหญ่	จังหวัดสงขลา	7.40	534	0.71	30.35	23.00	-6.69	น้อย	เพิ่มขึ้น
ทะเลสาบสงขลา	X.170	บ้านคลองลำ อำเภอศรีนครินทร์	จังหวัดพัทลุง	25.20	290	20.88	7.00	6.75	-4.32	น้อย	เพิ่มขึ้น
11. ภาคใต้ฝั่งตะวันออก	X.180	สะพานเทศบาล อำเภอเมือง	จังหวัดชุมพร	3.80	193	0.27	23.10	24.00	-3.53	น้อย	ลดลง
ภาคใต้ฝั่งตะวันออก	X.119A	สะพานสันต อำเภอสุโหงโกลก	จังหวัดนครราชสีมา	8.20	203	4.40	34.50	31.00	-3.80	ปกติ	เพิ่มขึ้น
ภาคใต้ฝั่งตะวันออก	X.53A	คลองชุมพร อำเภอเมือง	จังหวัดชุมพร	9.30	143	2.30	1.50	1.75	-7.00	น้อย	ลดลง
ภาคใต้ฝั่งตะวันออก	X.212	คลองหลังสวน อำเภอหลังสวน	จังหวัดชุมพร	6.00	1,460	0.05	74.50	78.10	-5.95	น้อย	ลดลง
12. ภาคใต้ฝั่งตะวันตก	X.234	บ้านป่าหมาก อำเภอเมือง	จังหวัดตรัง	6.40	426	1.41	62.40	61.20	-4.99	น้อย	เพิ่มขึ้น

○ น้ำใช้การทั้งประเทศ (อ่างเก็บน้ำขนาดใหญ่) ณ วันที่ 1 กุมภาพันธ์ 2564

- ปี 2559 มีน้ำ 14,592 ล้าน ลบ.ม. คิดเป็น 31%
- ปี 2563 มีน้ำ 18,408 ล้าน ลบ.ม. คิดเป็น 39%
- ปี 2564 มีน้ำ 17,272 ล้าน ลบ.ม. คิดเป็น 36%
- ปี 2564 **มากกว่า** ปี 2559 จำนวน 2,680 ล้าน ลบ.ม.
- ปี 2564 **น้อยกว่า** ปี 2563 จำนวน 1,136 ล้าน ลบ.ม.

○ น้ำใช้การในกลุ่มเจ้าพระยา ณ วันที่ 1 กุมภาพันธ์ 2564

- ปี 2559 มีน้ำ 3,434 ล้าน ลบ.ม. คิดเป็น 19%
- ปี 2563 มีน้ำ 3,734 ล้าน ลบ.ม. คิดเป็น 21%
- ปี 2564 มีน้ำ 4,323 ล้าน ลบ.ม. คิดเป็น 24%
- ปี 2564 **มากกว่า** ปี 2559 จำนวน 889 ล้าน ลบ.ม.
- ปี 2564 **มากกว่า** ปี 2563 จำนวน 589 ล้าน ลบ.ม.

2.2 สภาพน้ำใช้การในอ่างเก็บน้ำขนาดใหญ่ (ข้อมูล วันที่ 1 ก.พ. 64)

ภาค อ่างเก็บน้ำเขื่อน	ความจุ ที่ รณส. (ล้าน ม. ³)	ความจุ ที่ รณก. (ล้าน ม. ³)	ความจุ น้ำ ใช้การ (ล้าน ม. ³)	ณ วันที่								ไหลลง วันนี้ (ล้าน ม. ³)	ระบาย วันนี้ (ล้าน ม. ³)
				ปี2563		ปี2564							
				ปริมาตร (ล้าน ม. ³)	% รณก.	ปริมาตร (ล้าน ม. ³)	% รณก.	ปริมาตรใช้การ (ล้าน ม. ³)	% รณก.	ใช้การ			
เหนือ													
ภูมิพล*	13,462	13,462	9,662	5,304	39	5,230	39	1,430	11	15	0.00	6.50	
สิริกิติ์*	10,508	9,510	6,660	4,541	48	4,873	51	2,023	21	30	0.80	14.98	
แม่จันตมบวรณชล	323	265	253	137	52	131	49	119	45	47	0.17	0.12	
แม่กวางอุดมธารา	295	263	249	73	28	94	36	80	30	32	0.22	0.36	
ก้อลม	106	106	103	54	51	66	62	62	59	61	0.24	0.12	
ก้อคองหมา	209	170	164	94	56	71	42	64	38	39	0.08	0.25	
แควน้อยบำรุงแดน	1,080	939	896	389	41	374	40	331	35	37	0.00	1.12	
แม่มอก	110	110	94	32	29	41	37	25	23	27	0.00	0.02	
รวมภาคเหนือ	26,093	24,825	17,987	10,625	43	10,879	44	4,135	17	23	1.51	23.47	
ตะวันออกเฉียงเหนือ													
ห้วยหลวง	136	136	129	52	39	51	38	44	33	34	0.00	0.33	
น้ำอูน	780	520	475	251	48	215	41	170	33	36	0.48	0.98	
น้ำพุง*	200	165	157	85	52	85	51	77	46	49	0.07	0.00	
จุฬารัตน์*	181	164	127	44	27	130	79	93	57	73	0.00	0.80	
อุบลรัตน์*	4,640	2,431	1,850	448	18	1,339	55	758	31	41	0.00	3.53	
ลำปาว	2,450	1,980	1,880	1,220	62	833	42	733	37	39	0.00	2.92	
ลำตะคอง	445	314	292	138	44	319	101	296	94	101	0.42	1.04	
ลำพระเพลิง	242	155	154	19	12	140	90	139	89	90	0.00	0.78	
มูลบน	350	141	134	45	32	134	95	127	90	94	0.12	0.34	
ลำแซะ	325	275	268	70	25	214	78	207	75	77	0.70	1.07	
ลำน้ำรอง	197	121	118	22	18	94	77	91	75	77	0.08	0.00	
สิรินธร*	1,966	1,966	1,135	1,588	81	1,523	77	691	35	61	0.00	0.00	
รวมภาคตอน.	11,911	8,368	6,676	3,983	48	5,075	61	3,425	41	51	1.86	11.78	
กลาง													
ป่าสักชลสิทธิ์	960	960	957	196	20	542	56	539	56	56	0.00	3.89	
ทับเสลา	190	160	143	36	22	76	48	59	37	41	0.00	2.70	
กระเสียว	390	299	259	59	20	195	65	155	52	60	0.00	0.01	
รวมภาคกลาง	1,540	1,419	1,135	291	21	814	57	754	53	55	0.00	6.60	
ตะวันตก													
ศรีนครินทร์*	18,770	17,745	7,480	14,585	82	12,868	73	2,603	15	35	4.19	11.02	
วชิราลงกรณ์*	11,000	8,860	5,848	6,498	73	4,423	50	1,411	16	24	0.97	7.95	
รวมภาคตะวันตก	29,770	26,605	13,328	21,083	79	17,291	65	4,014	15	30	5.16	18.97	
ตะวันออก													
ขุนด่านปราการชล	225	224	219	121	54	137	61	133	59	61	0.00	1.50	
คลองสิียด	450	420	390	77	18	119	28	89	21	23	0.00	0.38	
บางพระ	127	117	105	44	37	67	57	55	47	52	0.06	0.28	
หนองปลาไหล	206	164	150	37	23	139	85	126	77	84	0.00	0.00	
ประแสร์	322	295	275	103	35	214	73	194	66	71	0.00	0.17	
นฤปดินทรจินดา	338	295	276	177	60	185	63	166	56	60	0.01	1.95	
รวมภาคตะวันออก	1,668	1,515	760	559	37	862	57	763	50	54	0.07	4.28	
ใต้													
แก่งกระจาน	900	710	645	400	56	490	69	425	60	66	0.72	2.59	
ปราณบุรี	490	391	373	243	62	326	83	309	79	83	0.00	0.12	
ราชประภา*	6,144	5,639	4,287	3,583	64	3,698	66	2,346	42	55	0.60	3.00	
บางยาง*	1,590	1,454	1,178	1,052	72	1,379	95	1,103	76	94	6.75	12.36	
รวมภาคใต้	9,124	8,194	6,447	5,279	64	5,893	72	4,182	51	65	8.07	18.07	
รวมทั้งประเทศ	80,106	70,926	46,333	41,819	59	40,814	58	17,272	24	36	16.66	83.18	

ต่ำกว่า 30 %
รวม 5 แห่ง

ตั้งแต่ 31 - 50%
รวม 11 แห่ง

ตั้งแต่ 51-80%
รวม 13 แห่ง

มากกว่า 80%
รวม 6 แห่ง



2.3 สภาพน้ำในอ่างเก็บน้ำ 4 เขื่อนหลักกลุ่มเจ้าพระยา (ข้อมูล วันที่ 1 ก.พ. 64)

สภาพน้ำในอ่างเก็บน้ำ ภูมิพล สิริกิติ์ แควน้อยฯ และป่าสักฯ วันที่ 1 กุมภาพันธ์ 2564

อ่างเก็บน้ำ	ปริมาณน้ำในอ่างฯ		ปริมาณน้ำใช้การได้		ปริมาณน้ำไหลลงอ่างฯ		ปริมาณน้ำระบาย		รับน้ำได้อีก	เปรียบเทียบน้ำใช้การ - น้อยกว่า / + มากกว่า ปี 2559
	ปริมาณน้ำ	% ความจุ	ปริมาณน้ำ	% ใช้การ	วันนี้	เมื่อวาน	วันนี้	เมื่อวาน		
ภูมิพล	5,230	39	1,430	15	0.00	2.69	6.50	6.50	8,232	456
สิริกิติ์	4,873	51	2,023	30	0.80	2.69	14.98	15.04	4,637	330
ภูมิพล+สิริกิติ์	10,103	44	3,453	21	0.80	5.38	21.48	21.54	12,869	786
แควน้อยฯ	374	40	331	37	0.00	0.00	1.12	1.12	565	13
ป่าสักชลสิทธิ์	542	56	539	56	0.00	0.00	3.89	3.89	418	91
รวมทั้งหมด	11,019	44	4,323	24	0.80	5.38	26.50	26.56	13,852	890

(หน่วย : ล้าน ลบ.ม.)

2.4 สถานการณ์น้ำลุ่มน้ำเจ้าพระยา

แม่น้ำปิง ปริมาณน้ำไหลผ่านที่สถานี P.17 อ.บรรพตพิสัย จ.นครสวรรค์ วัดได้ 55.00 ลบ.ม./วินาที (เมื่อวาน 49.00 ลบ.ม./วินาที) ต่ำกว่าตลิ่ง 5.47 เมตร มี**แนวโน้มเพิ่มขึ้น**

แม่น้ำน่าน ปริมาณน้ำไหลผ่านที่สถานี N.67 อ.ชุมแสง จ.นครสวรรค์ วัดได้ 103.00 ลบ.ม./วินาที (เมื่อวาน 107.00 ลบ.ม./วินาที) ต่ำกว่าตลิ่ง 9.76 เมตร มี**แนวโน้มลดลง**

แม่น้ำเจ้าพระยา ปริมาณน้ำไหลผ่านที่สถานี C.2 อ.เมืองนครสวรรค์ วัดได้ 154.00 ลบ.ม./วินาที (เมื่อวาน 158.00 ลบ.ม./วินาที) ต่ำกว่าตลิ่ง 9.31 เมตร มี**แนวโน้มลดลง** และมีปริมาณน้ำไหลผ่านท้ายเขื่อนเจ้าพระยา (C.13) ในอัตรา 90.00 ลบ.ม./วินาที (เมื่อวาน 90.00 ลบ.ม./วินาที) ไหลผ่านสถานีวัดน้ำ C.29A อ.บางไทร มีปริมาณน้ำไหลผ่านเฉลี่ย 7.00 ลบ.ม./วินาที (เมื่อวาน 32.00 ลบ.ม./วินาที)

2.5 สภาพน้ำในอ่างเก็บน้ำขนาดกลาง (ข้อมูล วันที่ 1 ก.พ. 64)

ข้อมูลวันที่ 1 กุมภาพันธ์ 2564																											
สรุปอ่างขนาดกลางที่มีปริมาณในช่วง <=30 % 31 - 50 % >50-80% >80 - 100 % และ >100 %																											
ภาค	จำนวน	สพ.	จำนวน	31 - 50 %			>50-80%			>80 - 100 %			>100 %														
				ภาค	จำนวน	สพ.	จำนวน	ภาค	จำนวน	สพ.	จำนวน	ภาค	จำนวน	สพ.	จำนวน												
เหนือ	24			เหนือ	18		เหนือ	18		เหนือ	14		เหนือ	1													
																		1	2	1	5	1	3	1	0		
																		2	10	2	8	2	7	2	0		
																		3	1	3	1	3	1	3	1		
ตะวันออกเฉียงเหนือ	28			ตะวันออกเฉียงเหนือ	50		ตะวันออกเฉียงเหนือ	69		ตะวันออกเฉียงเหนือ	70		ตะวันออกเฉียงเหนือ	1													
																		5	19	5	9	5	9	5	0		
																		6	15	6	23	6	9	6	0		
																		7	14	7	12	7	17	7	0		
ตะวันออกเฉียง	2	9	2	ตะวันออกเฉียง	10	9	10	ตะวันออกเฉียง	22	9	22	ตะวันออกเฉียง	16	9	16	ตะวันออกเฉียง	1	9	1								
กลาง	4			กลาง	3		กลาง	11		กลาง	4		กลาง	0													
																		10	4	10	3	10	3	10	0		
																		11	0	11	0	11	0	11	0		
ตะวันตก	0	13	0	ตะวันตก	1	13	1	ตะวันตก	0	13	0	ตะวันตก	4	13	4	ตะวันตก	2	13	2								
ใต้	3			ใต้	2		ใต้	9		ใต้	21		ใต้	4													
																		14	3	14	2	14	5	14	1		
																		15	0	15	0	15	2	15	10	15	1
																		16	0	16	0	16	1	16	5	16	2
รวม	61	รวม	61	รวม	84	รวม	84	รวม	129	รวม	129	รวม	129	รวม	129	รวม	9	รวม	9								

รวมทั้งหมด 412 แห่ง



ศูนย์ปฏิบัติการน้ำอัจฉริยะ (swoc)

SMART WATER OPERATION CENTER



2.6 สรุปผลการจัดสรรน้ำฤดูแล้งปี 2563/64 ข้อมูล ณ 1 ก.พ. 64

ลุ่มน้ำ	แผน (ล้าน ลบ.ม.)	ผลจัดสรรน้ำ (ล้าน ลบ.ม.)	คงเหลือ (ล้าน ลบ.ม.)
ทั่วประเทศ (1 พ.ย. 63 – 30 เม.ย. 64)	17,122	7,851 (46%)	9,271 (54%)
เจ้าพระยา (4 เขื่อน) (1 พ.ย. 63 – 30 เม.ย. 64)	4,000	2,260 (57%)	1,740 (43%)
แม่กลอง (1 ม.ค. 64 – 30 มิ.ย. 64)	3,000	607 (20%)	2,393 (80%)

2.7 แผน-ผล การเพาะปลูกข้าวนาปรัง ปี 2563/64 ข้อมูล ณ 27 ม.ค.64

- ทั่วประเทศ แผนเพาะปลูกข้าวนาปรัง 1.90 ล้านไร่ เพาะปลูกแล้ว 4.261 ล้านไร่ แยกเป็น เพาะปลูก
ในแผน 1.36 ล้านไร่ คิดเป็นร้อยละ 71.58 ของแผน และเพาะปลูกนอกแผน 2.634 ล้านไร่
- ลุ่มน้ำเจ้าพระยา แผนเพาะปลูกข้าวนาปรัง - ล้านไร่ (รณรงคังคตทำนาต่อเนื่องในฤดูแล้ง ปี 2563/64)
ยังคงมีการเพาะปลูก 2.634 ล้านไร่

ภาค	ข้าวนาปรัง			พืชไร่-พืชผัก			รวม		
	แผน (ล้านไร่)	ผล (ล้านไร่)	%	แผน (ล้านไร่)	ผล (ล้านไร่)	%	แผน (ล้านไร่)	ผล (ล้านไร่)	%
เหนือ	0.23	0.539	236.72	0.16	0.189	115.49	0.39	0.728	186.00
ตะวันออกเฉียงเหนือ	0.86	0.649	75.52	0.04	0.025	61.08	0.90	0.674	74.86
กลาง	0.01	0.007	53.03	0.02	0.012	70.07	0.03	0.020	62.58
ตะวันออก	0.32	0.333	103.77	0.02	0.008	46.16	0.34	0.340	100.85
ตะวันตก	0.20	0.096	48.25	0.23	0.075	32.46	0.43	0.171	39.78
ใต้	0.28	0.003	1.08	0.03	0.0001	0.27	0.31	0.003	1.01
ลุ่มน้ำเจ้าพระยา		2.634		0.05	0.068	124.30	0.05	2.702	4,949.76
ทั่วประเทศ	1.90	4.261	224.24	0.55	0.377	68.56	2.45	4.638	189.28

3. วิเคราะห์สถานการณ์

3.1 คาดการณ์ปริมาณฝนจากแบบจำลองบรรยากาศจากกรมอุตุนิยมวิทยา (3วันล่วงหน้า)

- วันที่ 01 ก.พ. 64 (01 ก.พ. 64 เวลา 07.00 น. – 02 ก.พ. 64 เวลา 07.00 น.) มีฝนตกปานกลาง (10.1-35.0 มม.) บริเวณพื้นที่ จ.พังงา และ จ.นครศรีธรรมราช

- วันที่ 02 ก.พ. 64 (02 ม.ค. 64 เวลา 07.00 น. – 03 ก.พ. 64 เวลา 07.00 น.) มีฝนตกปานกลาง (10.1-35.0 มม.) บริเวณพื้นที่ จ.พัทลุง และจ.สงขลา

- วันที่ 03 ก.พ. 64 (03 ก.พ. 64 เวลา 07.00 น. – 04 ก.พ. 64 เวลา 07.00 น.) มีฝนตกปานกลาง (10.1-35.0 มม.) บริเวณพื้นที่ จ.พังงา จ.กระบี่ จ.สุราษฎร์ธานี และ จ.นครศรีธรรมราช

3.2 คาดการณ์ปริมาณน้ำ (วันที่ 2 ก.พ. 64)

คาดการณ์ปริมาณน้ำไหลผ่านลุ่มน้ำปิงที่สถานี P.17 อ.บรรพตพิสัย จ.นครสวรรค์ จะมีปริมาณน้ำไหลผ่าน 52.00 ลบ.ม./วินาที มีแนวโน้มลดลง ลุ่มน้ำน่านที่สถานี N.67 อ.ชุมแสง จ.นครสวรรค์ จะมีปริมาณน้ำไหลผ่าน 100.00 ลบ.ม./วินาที มีแนวโน้มลดลง โดยจะทำให้ในลุ่มน้ำเจ้าพระยาที่สถานี C.2 อ.เมืองนครสวรรค์ จ.นครสวรรค์ จะมีปริมาณน้ำไหลผ่าน 152.00 ลบ.ม./วินาที มีแนวโน้มลดลง

4. รายงานสถานการณ์ค่าความเค็ม (ข้อมูล วันที่ 1 ก.พ. 64 เวลา 07:00 น.)

แม่น้ำ	สถานีเฝ้าระวัง	เกณฑ์เฝ้าระวัง (กรัม/ลิตร)	ค่าความเค็ม (กรัม/ลิตร)
เจ้าพระยา	ประปาสำแล	0.25	0.25
ปราจีน-บางปะกง	บางแตน	2.00	5.11
ท่าจีน	ปากคลองจินดา	0.75	1.50
แม่กลอง	ปากคลองดำเนินสะดวก	2.00	0.14

หมายเหตุ ค่าความเค็มสูงกว่าเกณฑ์ฯ ตั้งแต่วันที่ 29 ม.ค.64 เวลา 08.00 น.จนถึงปัจจุบัน โดยสูงสุดเมื่อเวลา 20.00 น. ของวันที่ 30 ม.ค.64 ที่ค่าความเค็ม 2.50 กรัมต่อลิตร