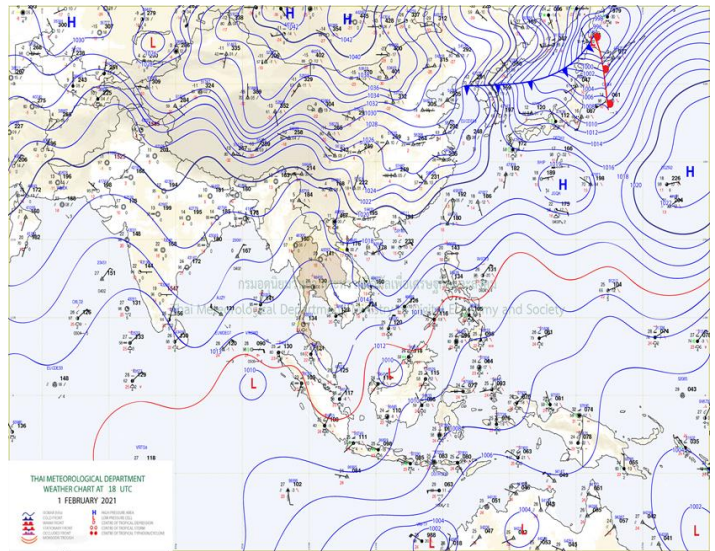
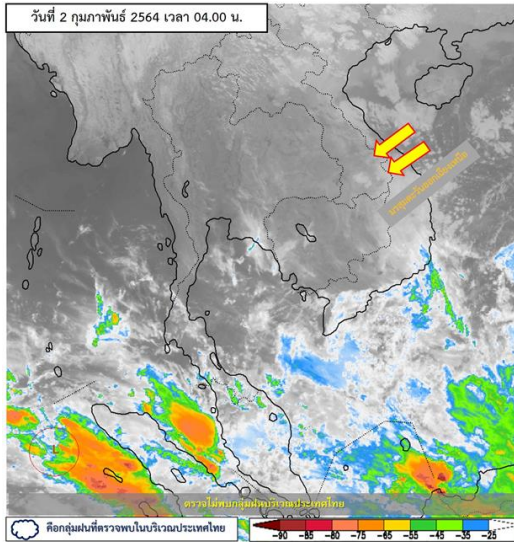


รายงานสรุปศูนย์ปฏิบัติการน้ำอัจฉริยะ
เรื่อง สถานการณ์น้ำและการเฝ้าระวัง
ประจำวันอังคารที่ 2 กุมภาพันธ์ พ.ศ. 2564

1. สภาพอากาศและปริมาณฝน

1.1 สภาพอากาศ (กรมอุตุนิยมวิทยา)



บริเวณความกดอากาศสูงหรือมวลอากาศเย็นที่ปกคลุมภาคตะวันออกเฉียงเหนือ ภาคกลาง ภาคตะวันออก รวมทั้งกรุงเทพมหานครและปริมณฑล มีกำลังอ่อนลง ทำให้บริเวณดังกล่าวมีอุณหภูมิสูงขึ้น 1-3 องศาเซลเซียส แต่ยังคงมีอากาศเย็นกับมีหมอกในตอนเช้า ในขณะที่ลมฝ่ายตะวันตกในระดับบนเคลื่อนผ่านภาคเหนือ ลักษณะเช่นนี้จะทำให้ภาคเหนือตอนบนมีอุณหภูมิลดลง 1-2 องศาเซลเซียส สำหรับมรสุมตะวันออกเฉียงเหนือที่พัดปกคลุมอ่าวไทยและภาคใต้จะมีกำลังปานกลาง ทำให้คลื่นลมบริเวณอ่าวไทยตอนล่างตั้งแต่จังหวัดสงขลาลงไป ทะเลมีคลื่นสูงประมาณ 2 เมตร บริเวณที่มีฝนฟ้าคะนองคลื่นสูงมากกว่า 2 เมตร ขอให้ชาวเรือเดินเรือด้วยความระมัดระวัง และหลีกเลี่ยงบริเวณที่มีฝนฟ้าคะนอง

1.2 สภาพฝน

ปริมาณฝนสูงสุด 5 อันดับ จากสำนักงานทรัพยากรน้ำแห่งชาติ เวลา 07.00 น. วันที่ 1 ก.พ.64 ถึงเวลา 07.00 น. วันที่ 2 ก.พ.64 ตามลำดับ ดังนี้

1. อ.พนม จ.สุราษฎร์ธานี	วัดปริมาณฝนได้	23.0	มม.
2. อ.แม่ระมาด จ.ตาก	วัดปริมาณฝนได้	19.0	มม.
3. อ.เขาพนม จ.กระบี่	วัดปริมาณฝนได้	15.0	มม.
4. อ.ตะกั่วป่า จ.พังงา	วัดปริมาณฝนได้	14.0	มม.
5. อ.ลานสกา จ.นครศรีธรรมราช	วัดปริมาณฝนได้	10.8	มม.

2. สถานการณ์น้ำท่าและสภาพน้ำในอ่างเก็บน้ำ

2.1 สถานการณ์น้ำท่าในลุ่มน้ำต่างๆ (ข้อมูล วันที่ 2 ก.พ. 64 เวลา 06.00 น.)

แม่น้ำ	สถานี	ที่ตั้งสถานี	ตลิ่ง	ความจุ	ระดับน้ำ	ปริมาณน้ำ		ต่ำ(-) สูง(+) กว่าตลิ่ง	อยู่ใน เกณฑ์	แนวโน้ม		
						วันนี้	เมื่อวาน					
			ม.	ม. ³ / วิ.	ม.	ม. ³ / วิ.	ม. ³ / วิ.					
1. ปิง	P.1	สะพานนารัฐ	อำเภอเมือง	จังหวัดเชียงใหม่	3.70	445	1.34	12.50	13.25	-2.36	น้อย	ลดลง
ปิง	P.7A	สะพานบ้านห้วยยาง	อำเภอเมือง	จังหวัดกำแพงเพชร	5.34	3,000	0.33	84.63	*	-5.01	น้อย	N/A
ปิง	P.17	บ้านท่าจี้	อำเภอบรรพตพิสัย	จังหวัดนครสวรรค์	39.80	2,990	34.33	55.00	55.00	-5.47	น้อย	ทรงตัว
2. วัง	W.1C	สะพานเสตุวารี	อำเภอเมือง	จังหวัดลำปาง	5.20	651	-0.35	0.70	0.40	-5.55	น้อย	ทรงตัว
3. ยม	Y.1C	สะพานบ้านน้ำคัง	อำเภอเมือง	จังหวัดแพร่	8.20	993	-0.01	2.53	2.53	-8.21	น้อย	ทรงตัว
4. น่าน	N.1	หน้าสำนักงานป่าไม้	อำเภอเมือง	จังหวัดน่าน	7.00	1,217	-0.25	6.85	6.85	-7.25	น้อย	ทรงตัว
น่าน	N.5A	สะพานเอกาทรศก	อำเภอเมือง	จังหวัดพิษณุโลก	10.37	1,365	1.63	153.20	149.90	-8.74	น้อย	เพิ่มขึ้น
น่าน	N.67	สะพานบ้านเกยไชย	อำเภอชุมแสง	จังหวัดนครสวรรค์	28.30	1,579	18.57	105.00	103.00	-9.73	น้อย	เพิ่มขึ้น
5. เจ้าพระยา	C.2	ค่ายจิรประวัติ	อำเภอเมือง	จังหวัดนครสวรรค์	26.20	3,590	16.90	155.00	154.00	-9.30	น้อย	เพิ่มขึ้น
เจ้าพระยา	C.13	ท้ายเขื่อนเจ้าพระยา	อำเภอสรรพยา	จังหวัดชัยนาท	16.34	2,840	5.64	80.00	90.00	-10.70	น้อย	ลดลง
6. ป่าสัก	S.28	ท้ายเขื่อนป่าสักชลสิทธิ์	อำเภอพัฒนานิคม	จังหวัดลพบุรี	31.46	1,175	18.35	44.00	43.00	-13.11	น้อย	เพิ่มขึ้น
7. มูล	M.7	สะพานเสรีประชาธิปไตย	อำเภอเมือง	จังหวัดอุบลราชธานี	7.00	2,300	2.05	32.50	31.50	-4.95	น้อย	เพิ่มขึ้น
8. สี	E.20A	บ้านบ้านฟ้าหยาด	อำเภอมหาชนะชัย	จังหวัดยโสธร	10.00	1,220	3.75	4.66	4.68	-6.25	น้อย	ลดลง
9. เพชรบุรี	B.9	บ้านสาระเห็ด	อำเภอท่าช้าง	จังหวัดเพชรบุรี	6.60	355	2.68	22.00	22.00	-3.92	น้อย	ทรงตัว
เพชรบุรี	B.6A	สะพานท่าเกวียน	อำเภอแก่งกระจาน	จังหวัดเพชรบุรี	6.00	260	0.49	0.45	0.55	-5.51	น้อย	ลดลง
เพชรบุรี	B.15	สะพานเทศบาล	อำเภอเมือง	จังหวัดเพชรบุรี	5.40	150	-0.73	0.00	1.35	-6.13	น้อย	ลดลง
10. ทะเลสาบสงขลา	X.44	คลองอูตะเมา	อำเภอหาดใหญ่	จังหวัดสงขลา	7.40	534	0.70	30.00	30.35	-6.70	น้อย	ลดลง
ทะเลสาบสงขลา	X.170	บ้านคลองลำ	อำเภอศรีนครินทร์	จังหวัดพัทลุง	25.20	290	20.88	7.00	7.00	-4.32	น้อย	ทรงตัว
11. ภาคใต้ฝั่งตะวันออก	X.180	สะพานเทศบาล	อำเภอเมือง	จังหวัดชุมพร	3.80	193	0.34	25.20	23.10	-3.46	น้อย	เพิ่มขึ้น
ภาคใต้ฝั่งตะวันออก	X.119A	สะพานสันตติ	อำเภอสูโงโก-ลก	จังหวัดนราธิวาส	8.20	203	4.38	33.80	34.50	-3.82	ปกติ	ลดลง
ภาคใต้ฝั่งตะวันออก	X.53A	คลองชุมพร	อำเภอเมือง	จังหวัดชุมพร	9.30	143	2.25	1.25	1.50	-7.05	น้อย	ลดลง
ภาคใต้ฝั่งตะวันออก	X.212	คลองหลังสวน	อำเภอหลังสวน	จังหวัดชุมพร	6.00	1,460	0.13	81.70	74.50	-5.87	น้อย	เพิ่มขึ้น
12. ภาคใต้ฝั่งตะวันตก	X.234	บ้านป่าหมาก	อำเภอเมือง	จังหวัดตรัง	6.40	426	1.41	62.40	62.40	-4.99	น้อย	ทรงตัว

○ น้ำใช้การทั่วประเทศ (อ่างเก็บน้ำขนาดใหญ่) ณ วันที่ 2 กุมภาพันธ์ 2564

- ปี 2559 มีน้ำ 14,537 ล้าน ลบ.ม. คิดเป็น 31%
- ปี 2563 มีน้ำ 18,328 ล้าน ลบ.ม. คิดเป็น 39%
- ปี 2564 มีน้ำ 17,189 ล้าน ลบ.ม. คิดเป็น 36%
- ปี 2564 **มากกว่า** ปี 2559 จำนวน 2,652 ล้าน ลบ.ม.
- ปี 2564 **น้อยกว่า** ปี 2563 จำนวน 1,139 ล้าน ลบ.ม.

○ น้ำใช้การในลุ่มเจ้าพระยา ณ วันที่ 2 กุมภาพันธ์ 2564

- ปี 2559 มีน้ำ 3,423 ล้าน ลบ.ม. คิดเป็น 19%
- ปี 2563 มีน้ำ 3,717 ล้าน ลบ.ม. คิดเป็น 20%
- ปี 2564 มีน้ำ 4,295 ล้าน ลบ.ม. คิดเป็น 24%
- ปี 2564 **มากกว่า** ปี 2559 จำนวน 872 ล้าน ลบ.ม.
- ปี 2564 **มากกว่า** ปี 2563 จำนวน 578 ล้าน ลบ.ม.

2.2 สภาพน้ำใช้การในอ่างเก็บน้ำขนาดใหญ่ (ข้อมูล วันที่ 2 ก.พ. 64)

ภาค อ่างเก็บน้ำเขื่อน	ความจุ ที่ รณส. (ล้าน ม.)	ความจุ ที่ รณก. (ล้าน ม.)	ความจุน้ำ ใช้การ (ล้าน ม.)	ณ วันที่								ไหลลง วันนี้ (ล้าน ม.)	ระบาย วันนี้ (ล้าน ม.)
				ปี2563				ปี2564					
				ปริมาตร (ล้าน ม.)	% รณก.	ปริมาตร (ล้าน ม.)	% รณก.	ปริมาตรใช้การ (ล้าน ม.)	% รณก.	% ใช้การ			
เหนือ													
ภูมิพล*	13,462	13,462	9,662	5,297	39	5,222	39	1,422	11	15	0.00	6.50	
สิริกิติ์*	10,508	9,510	6,660	4,532	48	4,860	51	2,010	21	30	2.97	15.04	
แม่จันตสมบูรณชล	323	265	253	136	52	131	49	118	45	47	0.08	0.28	
แม่กวางอุดมธารา	295	263	249	73	28	93	35	79	30	32	0.14	0.52	
กิวลม	106	106	103	54	51	66	62	62	59	61	0.12	0.12	
กิวคองหมา	209	170	164	94	55	70	41	64	38	39	0.00	0.22	
แควน้อยบำรุงแดน	1,080	939	896	388	41	373	40	330	35	37	0.00	1.12	
แม่มอก	110	110	94	32	29	41	37	25	23	27	0.02	0.02	
รวมภาคเหนือ	26,093	24,825	17,987	10,606	43	10,855	44	4,110	17	23	3.33	23.83	
ตะวันออกเฉียงเหนือ													
ห้วยหลวง	136	136	129	52	38	51	37	44	32	34	0.00	0.33	
น้ำอูน	780	520	475	251	48	215	41	170	33	36	0.48	0.98	
น้ำพุง*	200	165	157	85	52	84	51	76	46	49	0.00	0.00	
อุทธารณ*	181	164	127	44	27	130	79	93	56	73	0.00	0.59	
อุบลรัตน์*	4,640	2,431	1,850	447	18	1,336	55	755	31	41	2.16	3.51	
ลำปาว	2,450	1,980	1,880	1,213	61	827	42	727	37	39	0.00	3.10	
ลำตะคอง	445	314	292	138	44	318	101	295	94	101	0.51	1.04	
ลำพระเพลิง	242	155	154	19	12	139	90	138	89	90	0.13	0.78	
มูลบน	350	141	134	45	32	133	95	126	90	94	0.12	0.34	
ลำแซะ	325	275	268	70	25	213	78	206	75	77	0.69	1.07	
ลำนางรอง	197	121	118	21	18	94	77	90	74	77	0.00	0.06	
สิรินธร*	1,966	1,966	1,135	1,583	81	1,518	77	686	35	60	0.00	0.82	
รวมภาค ตอน.	11,911	8,368	6,676	3,968	47	5,058	60	3,407	41	51	4.09	12.62	
กลาง													
ป่าสักชลสิทธิ์	960	960	957	195	20	537	56	534	56	56	0.00	3.46	
ทับเสลา	190	160	143	36	22	74	46	57	35	40	0.00	2.70	
กระเสียว	390	299	259	59	20	195	65	155	52	60	0.00	0.01	
รวมภาคกลาง	1,540	1,419	1,135	291	20	806	57	746	53	55	0.00	6.17	
ตะวันตก													
ศรีนครินทร์*	18,770	17,745	7,480	14,570	82	12,858	72	2,593	15	35	2.41	10.18	
วีรราชภรณ์*	11,000	8,860	5,848	6,482	73	4,415	50	1,403	16	24	0.19	6.96	
รวมภาคตะวันตก	29,770	26,605	13,328	21,052	79	17,273	65	3,996	15	30	2.60	17.14	
ตะวันออก													
ขุนด่านปราการชล	225	224	219	119	53	136	61	131	59	60	0.00	1.53	
คลองสิียด	450	420	390	77	18	118	28	88	21	23	0.00	0.38	
บางพระ	127	117	105	43	37	67	57	55	47	52	0.19	0.30	
หนองปลาไหล	206	164	150	36	22	138	85	125	76	83	0.14	0.00	
ประแสร์	322	295	275	102	35	214	73	194	66	71	0.00	0.16	
นฤปดินทรจินดา	338	295	276	176	60	184	62	164	56	60	0.00	1.50	
รวมภาคตะวันออก	1,668	1,515	760	554	37	857	57	758	50	54	0.33	3.86	
ใต้													
แก่งกระจาน	900	710	645	399	56	488	69	423	60	66	0.72	2.59	
ปราณบุรี	490	391	373	242	62	327	84	309	79	83	0.22	0.12	
ราชประภา*	6,144	5,639	4,287	3,576	63	3,695	66	2,344	42	55	1.43	3.73	
บางลา*	1,590	1,454	1,178	1,051	72	1,373	94	1,097	75	93	6.79	12.36	
รวมภาคใต้	9,124	8,194	6,447	5,268	64	5,883	72	4,172	51	64	9.16	18.80	
รวมทั้งประเทศ	80,106	70,926	46,333	41,738	59	40,731	57	17,189	24	36	19.52	82.43	

ต่ำกว่า 30 %
รวม 5 แห่ง

ตั้งแต่ 31 - 50%
รวม 11 แห่ง

ตั้งแต่ 51-80%
รวม 13 แห่ง

มากกว่า 80%
รวม 6 แห่ง

2.3 สภาพน้ำในอ่างเก็บน้ำ 4 เขื่อนหลักกลุ่มเจ้าพระยา (ข้อมูล วันที่ 2 ก.พ. 64)

สภาพน้ำในอ่างเก็บน้ำ ภูมิพล สิริกิติ์ แควน้อยฯ และป่าสักฯ วันที่ 2 กุมภาพันธ์ 2564

อ่างเก็บน้ำ	ปริมาณน้ำในอ่างฯ		ปริมาณน้ำใช้การได้		ปริมาณน้ำไหลลงอ่างฯ		ปริมาณน้ำระบาย		รับน้ำได้อีก	เปรียบเทียบน้ำใช้การ - น้อยกว่า / + มากกว่า ปี 2559
	ปริมาณน้ำ	% ความจุ	ปริมาณน้ำ	% ใช้การ	วันนี้	เมื่อวาน	วันนี้	เมื่อวาน		
ภูมิพล	5,222	39	1,422	15	0.00	0.00	6.50	6.50	8,240	451
สิริกิติ์	4,860	51	2,010	30	2.97	0.80	15.04	14.98	4,650	322
ภูมิพล+สิริกิติ์	10,081	44	3,431	21	2.97	0.80	21.54	21.48	12,891	774
แควน้อยฯ	373	40	330	37	0.00	0.00	1.12	1.12	566	12
ป่าสักชลสิทธิ์	537	56	534	56	0.00	0.00	3.46	3.89	423	86
รวมทั้งหมด	10,991	44	4,295	24	2.97	0.80	26.13	26.50	13,880	872

(หน่วย : ล้าน ลบ.ม.)

2.4 สถานการณ์น้ำลุ่มน้ำเจ้าพระยา

แม่น้ำปิง ปริมาณน้ำไหลผ่านที่สถานี P.17 อ.บรรพตพิสัย จ.นครสวรรค์ วัดได้ 55.00 ลบ.ม./วินาที (เมื่อวาน 55.00 ลบ.ม./วินาที) ต่ำกว่าตลิ่ง 5.47 เมตร **มีแนวโน้มลดลง**

แม่น้ำน่าน ปริมาณน้ำไหลผ่านที่สถานี N.67 อ.ชุมแสง จ.นครสวรรค์ วัดได้ 105.00 ลบ.ม./วินาที (เมื่อวาน 103.00 ลบ.ม./วินาที) ต่ำกว่าตลิ่ง 9.73 เมตร **มีแนวโน้มลดลง**

แม่น้ำเจ้าพระยา ปริมาณน้ำไหลผ่านที่สถานี C.2 อ.เมืองนครสวรรค์ วัดได้ 155.00 ลบ.ม./วินาที (เมื่อวาน 154.00 ลบ.ม./วินาที) ต่ำกว่าตลิ่ง 9.30 เมตร **มีแนวโน้มลดลง** และมีปริมาณน้ำไหลผ่านท้ายเขื่อนเจ้าพระยา (C.13) ในอัตรา 80.00 ลบ.ม./วินาที (เมื่อวาน 90.00 ลบ.ม./วินาที) ไหลผ่านสถานีวัดน้ำ C.29A อ.บางไทร มีปริมาณน้ำไหลผ่านเฉลี่ย 53.00 ลบ.ม./วินาที (เมื่อวาน 7.00 ลบ.ม./วินาที)

2.5 สภาพน้ำในอ่างเก็บน้ำขนาดกลาง (ข้อมูล วันที่ 2 ก.พ. 64)

ข้อมูลวันที่ 2 กุมภาพันธ์ 2564																									
สรุปอ่างขนาดกลางที่มีปริมาณในช่วง <=30 % 31 - 50 % >50-80% >80 - 100 % และ >100 %																									
ภาค	จำนวน	สพ.	จำนวน	31 - 50 %			>50-80%			>80 - 100 %			>100 %												
				ภาค	จำนวน	สพ.	จำนวน	ภาค	จำนวน	สพ.	จำนวน	ภาค	จำนวน	สพ.	จำนวน	ภาค	จำนวน	สพ.	จำนวน						
เหนือ	24			เหนือ	18		เหนือ	18		เหนือ	14		เหนือ	1											
																		1	2	1	5	1	3	1	0
																		2	10	2	8	2	7	2	0
																		3	1	3	1	3	1	3	1
ตะวันออกเฉียงเหนือ	27			ตะวันออกเฉียงเหนือ	53		ตะวันออกเฉียงเหนือ	70		ตะวันออกเฉียงเหนือ	65		ตะวันออกเฉียงเหนือ	3											
																		5	19	5	9	5	9	5	0
																		6	17	6	22	6	8	6	0
																		7	15	7	13	7	16	7	0
ตะวันออกเฉียง	2	9	2	ตะวันออกเฉียง	10	9	10	ตะวันออกเฉียง	24	9	24	ตะวันออกเฉียง	14	9	14	ตะวันออกเฉียง	1	9	1						
กลาง	4			กลาง	3		กลาง	11		กลาง	4		กลาง	0											
																		10	3	10	9	10	3	10	0
																		11	0	11	0	11	0	11	0
ตะวันตก	0	13	0	ตะวันตก	1	13	1	ตะวันตก	0	13	0	ตะวันตก	4	13	4	ตะวันตก	2	13	2						
ใต้	3			ใต้	2		ใต้	9		ใต้	21		ใต้	4											
																		14	2	14	6	14	5	14	1
																		15	0	15	2	15	10	15	1
																		16	0	16	1	16	5	16	2
รวม	60	รวม	60	รวม	87	รวม	87	รวม	132	รวม	132	รวม	122	รวม	122	รวม	11	รวม	11						

รวมทั้งหมด 412 แห่ง



3. วิเคราะห์สถานการณ์

3.1 คาดการณ์ปริมาณฝนจากแบบจำลองบรรยากาศจากกรมอุตุนิยมวิทยา (3วันล่วงหน้า)

- วันที่ 2 ก.พ. 64 (2 ก.พ. 64 เวลา 07.00 น. – 3 ก.พ. 64 เวลา 07.00 น.) มีฝนตกปานกลาง (10.1-35.0 มม.) บริเวณพื้นที่ จ.พัทลุง

- วันที่ 3 ก.พ. 64 (3 ก.พ. 64 เวลา 07.00 น. – 4 ก.พ. 64 เวลา 07.00 น.) มีฝนตกปานกลาง (10.1-35.0 มม.) บริเวณพื้นที่ จ.ชุมพร

- วันที่ 4 ก.พ.64 (4 ก.พ. 64 เวลา 07.00 น. – 5 ก.พ. 64 เวลา 07.00 น.) มีฝนตกปานกลาง (10.1-35.0 มม.) บริเวณพื้นที่ จ.พัทลุง

3.2 คาดการณ์ปริมาณน้ำ (วันที่ 3 ก.พ. 64)

คาดการณ์ปริมาณน้ำไหลผ่านลุ่มน้ำปิงที่สถานี P.17 อ.บรรพตพิสัย จ.นครสวรรค์ จะมีปริมาณน้ำไหลผ่าน 52.00 ลบ.ม./วินาที **มีแนวโน้มลดลง** ลุ่มน้ำ่านที่สถานี N.67 อ.ชุมแสง จ.นครสวรรค์ จะมีปริมาณน้ำไหลผ่าน 109.00 ลบ.ม./วินาที **มีแนวโน้มลดลง** โดยจะทำให้ในลุ่มน้ำเจ้าพระยาที่สถานี C.2 อ.เมืองนครสวรรค์ จ.นครสวรรค์ จะมีปริมาณน้ำไหลผ่าน 156.00 ลบ.ม./วินาที **มีแนวโน้มลดลง**

4. รายงานสถานการณ์ค่าความเค็ม (ข้อมูล วันที่ 2 ก.พ. 64 เวลา 07:00 น.)

แม่น้ำ	สถานีเฝ้าระวัง	เกณฑ์เฝ้าระวัง (กรัม/ลิตร)	ค่าความเค็ม (กรัม/ลิตร)
เจ้าพระยา	ประปาสำแล	0.25	0.25
ปราจีน-บางปะกง	บางแตน	2.00	5.53
ท่าจีน	ปากคลองจินดา	0.75	1.82
แม่กลอง	ปากคลองดำเนินสะดวก	2.00	0.14