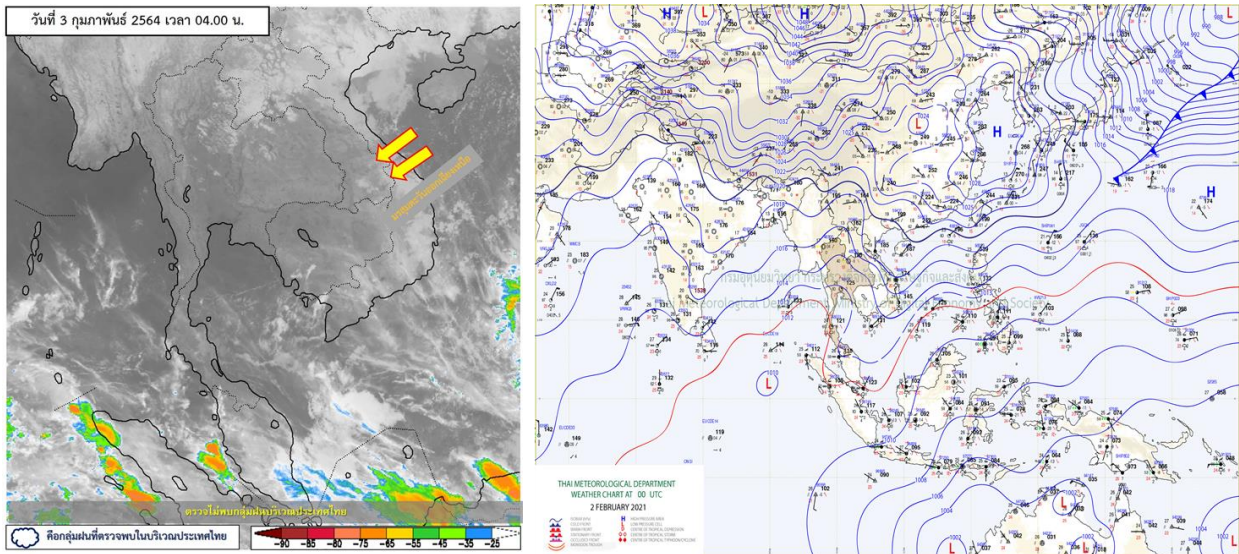


รายงานสรุปศูนย์ปฏิบัติการน้ำอัจฉริยะ
เรื่อง สถานการณ์น้ำและการเฝ้าระวัง
ประจำวันพุธที่ 3 กุมภาพันธ์ พ.ศ. 2564

1. สภาพอากาศและปริมาณฝน

1.1 สภาพอากาศ (กรมอุตุนิยมวิทยา)



บริเวณความกดอากาศสูงหรือมวลอากาศเย็นกำลังอ่อนปกคลุมภาคเหนือตอนบน และภาคตะวันออกเฉียงเหนือ ทำให้บริเวณดังกล่าวยังคงมีอากาศเย็นถึงหนาว ส่วนภาคเหนือตอนล่าง ภาคกลาง ภาคตะวันออก รวมทั้งกรุงเทพมหานครและปริมณฑล มีอุณหภูมิสูงขึ้น 1-2 องศาเซลเซียส กับมีหมอกในตอนเช้า ขอให้ประชาชนบริเวณประเทศไทยตอนบนระวังอันตรายขณะที่สัญจรผ่านบริเวณที่มีหมอกไว้ด้วย สำหรับมรสุมตะวันออกเฉียงเหนือยังคงพัดปกคลุมอ่าวไทยและภาคใต้ ทำให้ภาคใต้มีฝนฟ้าคะนองบางแห่ง ส่วนคลื่นลมบริเวณอ่าวไทยมีคลื่นสูง 1-2 เมตร

1.2 สภาพฝน

ปริมาณฝนสูงสุด 5 อันดับ จากสำนักงานทรัพยากรน้ำแห่งชาติ เวลา 07.00 น. วันที่ 2 ก.พ.64 ถึงเวลา 07.00 น. วันที่ 3 ก.พ.64 ตามลำดับ ดังนี้

1. อ.ท่าตะเียบ จ.ฉะเชิงเทรา	วัดปริมาณฝนได้	5.8	มม.
2. อ.ปลวกแดง จ.ระยอง	วัดปริมาณฝนได้	4.6	มม.
3. อ.ทับสะแก จ.ประจวบคีรีขันธ์	วัดปริมาณฝนได้	4.5	มม.
4. อ.เหนือคลอง จ.กระบี่	วัดปริมาณฝนได้	4.4	มม.
5. อ.เคียนซา จ.สุราษฎร์ธานี	วัดปริมาณฝนได้	4.0	มม.

2. สถานการณ์น้ำท่าและสภาพน้ำในอ่างเก็บน้ำ

2.1 สถานการณ์น้ำท่าในลุ่มน้ำต่างๆ (ข้อมูล วันที่ 3 ก.พ. 64 เวลา 06.00 น.)

แม่น้ำ	สถานี	ที่ตั้งสถานี	ที่ตั้ง	ความจุ	ระดับน้ำ	ปริมาณน้ำ		ต่ำ(-) สูง(+) กว่าตลิ่ง	อยู่ใน เกณฑ์	แนวโน้ม		
						วันนี้	เมื่อวาน					
			ม.	ม. ³ / วิ.	ม.	ม. ³ / วิ.	ม. ³ / วิ.					
1. ปิง	P.1	สะพานนารัฐ	อำเภอเมือง	จังหวัดเชียงใหม่	3.70	445	1.31	11.75	12.50	-2.39	น้อย	ลดลง
	P.7A	สะพานบ้านห้วยยาง	อำเภอเมือง	จังหวัดกำแพงเพชร	5.34	3,000	0.33	84.63	84.63	-5.01	น้อย	ทรงตัว
	P.17	บ้านท่าจั่ว	อำเภอบรรพตพิสัย	จังหวัดนครสวรรค์	39.80	2,990	34.33	55.00	55.00	-5.47	น้อย	ทรงตัว
2. วัง	W.1C	สะพานเสตุวารี	อำเภอเมือง	จังหวัดลำปาง	5.20	651	-0.22	1.04	0.70	-5.42	น้อย	ทรงตัว
3. ยม	Y.1C	สะพานบ้านน้ำไค้ง	อำเภอเมือง	จังหวัดแพร่	8.20	993	0.00	2.70	2.53	-8.20	น้อย	เพิ่มขึ้น
4. น่าน	N.1	หน้าสำนักงานป่าไม้	อำเภอเมือง	จังหวัดน่าน	7.00	1,217	-0.21	8.17	6.85	-7.21	น้อย	เพิ่มขึ้น
	N.5A	สะพานเอกาทศรถ	อำเภอเมือง	จังหวัดพิษณุโลก	10.37	1,365	1.63	153.20	153.20	-8.74	น้อย	ทรงตัว
	N.67	สะพานบ้านกล้วย	อำเภอชุมแสง	จังหวัดนครสวรรค์	28.30	1,579	18.58	105.00	105.00	-9.72	น้อย	ทรงตัว
5. เจ้าพระยา	C.2	ค่ายจิระประวัติ	อำเภอเมือง	จังหวัดนครสวรรค์	26.20	3,590	16.94	159.00	155.00	-9.26	น้อย	เพิ่มขึ้น
	C.13	ท้ายเขื่อนเจ้าพระยา	อำเภอสรรพยา	จังหวัดชัยนาท	16.34	2,840	5.64	80.00	80.00	-10.70	น้อย	ทรงตัว
6. ป่าสัก	S.28	ท้ายเขื่อนป่าสักชลสิทธิ์	อำเภอพัฒนามิคม	จังหวัดลพบุรี	31.46	1,175	18.30	42.00	44.00	-13.16	น้อย	ลดลง
7. มูล	M.7	สะพานเสรีประชาธิปไตย	อำเภอเมือง	จังหวัดอุบลราชธานี	7.00	2,300	2.01	30.50	32.50	-4.99	น้อย	ลดลง
8. ซี	E.20A	บ้านบ้านฟ้าหยาด	อำเภอห้วยซบชัย	จังหวัดยโสธร	10.00	1,220	3.73	4.63	4.66	-6.27	น้อย	ลดลง
	B.9	บ้านสาระเห็ด	อำเภอท่าช้าง	จังหวัดเพชรบุรี	6.60	355	2.71	22.75	22.00	-3.89	น้อย	เพิ่มขึ้น
	B.6A	สะพานท่าเกวียน	อำเภอแก่งกระจาน	จังหวัดเพชรบุรี	6.00	260	0.39	0.00	0.45	-5.61	น้อย	ลดลง
9. เพชรบุรี	B.15	สะพานเทศบาล	อำเภอเมือง	จังหวัดเพชรบุรี	5.40	150	0.61	3.27	0.00	-4.79	น้อย	เพิ่มขึ้น
	X.44	คลองจตุรพัก	อำเภอหาดใหญ่	จังหวัดสงขลา	7.40	534	0.51	23.35	30.00	-6.89	น้อย	ลดลง
	X.170	บ้านคลองลำ	อำเภอศรีนครินทร์	จังหวัดพัทลุง	25.20	290	20.88	7.00	7.00	-4.32	น้อย	ทรงตัว
11. ภาคใต้ฝั่งตะวันออก	X.180	สะพานเทศบาล	อำเภอเมือง	จังหวัดชุมพร	3.80	193	0.39	26.70	25.20	-3.41	น้อย	เพิ่มขึ้น
	X.119A	สะพานสันต	อำเภอสุโขทัย	จังหวัดนครราชสีมา	8.20	203	4.27	30.10	33.80	-3.93	น้อย	ลดลง
	X.53A	คลองชุมพร	อำเภอเมือง	จังหวัดชุมพร	9.30	143	2.23	1.15	1.25	-7.07	น้อย	ลดลง
	X.212	คลองหลังสวน	อำเภอหลังสวน	จังหวัดชุมพร	6.00	1,460	0.21	88.90	81.70	-5.79	น้อย	เพิ่มขึ้น
12. ภาคใต้ฝั่งตะวันตก	X.234	บ้านป่าหมาก	อำเภอเมือง	จังหวัดตรัง	6.40	426	1.34	59.60	62.40	-5.06	น้อย	ลดลง

○ น้ำใช้การทั้งประเทศ (อ่างเก็บน้ำขนาดใหญ่) ณ วันที่ 3 กุมภาพันธ์ 2564

- ปี 2559 มีน้ำ 14,487 ล้าน ลบ.ม. คิดเป็น 31%
- ปี 2563 มีน้ำ 18,253 ล้าน ลบ.ม. คิดเป็น 39%
- ปี 2564 มีน้ำ 17,096 ล้าน ลบ.ม. คิดเป็น 36%
- ปี 2564 **มากกว่า** ปี 2559 จำนวน 2,609 ล้าน ลบ.ม.
- ปี 2564 **น้อยกว่า** ปี 2563 จำนวน 1,157 ล้าน ลบ.ม.

○ น้ำใช้การในลุ่มเจ้าพระยา ณ วันที่ 3 กุมภาพันธ์ 2564

- ปี 2559 มีน้ำ 3,407 ล้าน ลบ.ม. คิดเป็น 19%
- ปี 2563 มีน้ำ 3,699 ล้าน ลบ.ม. คิดเป็น 20%
- ปี 2564 มีน้ำ 4,263 ล้าน ลบ.ม. คิดเป็น 23%
- ปี 2564 **มากกว่า** ปี 2559 จำนวน 856 ล้าน ลบ.ม.
- ปี 2564 **มากกว่า** ปี 2563 จำนวน 564 ล้าน ลบ.ม.

2.2 สภาพน้ำใช้การในอ่างเก็บน้ำขนาดใหญ่ (ข้อมูล วันที่ 3 ก.พ. 64)

ภาค อ่างเก็บน้ำเขื่อน	ความจุ ที่ รณส. (ล้าน ม. ³)	ความจุ ที่ รณก. (ล้าน ม. ³)	ความจุน้ำ ใช้การ (ล้าน ม. ³)	ณ วันที่							ไหลลง วันนี้ (ล้าน ม. ³)	ระบาย วันนี้ (ล้าน ม. ³)
				ปี2563		ปี2564						
				ปริมาตร (ล้าน ม. ³)	% รณก.	ปริมาตร (ล้าน ม. ³)	% รณก.	ปริมาตรใช้การ (ล้าน ม. ³)	% รณก.	% ใช้การ		
เหนือ												
ภูมิพล*	13,462	13,462	9,662	5,288	39	5,211	39	1,411	10	15	0.00	6.50
สิริกิติ์*	10,508	9,510	6,660	4,523	48	4,845	51	1,995	21	30	1.23	15.13
แม่จัดสมบูรณ์ชล	323	265	253	135	51	130	49	118	45	47	0.06	0.28
แม่กวางอุดมธารา	295	263	249	73	28	93	35	79	30	32	0.08	0.50
กิวลม	106	106	103	54	51	66	62	62	59	61	0.23	0.23
กิวคองหมา	209	170	164	94	55	70	41	64	38	39	0.00	0.11
แควน้อยบำรุงแดน	1,080	939	896	388	41	371	40	328	35	37	0.00	1.12
แม่มอก	110	110	94	32	29	41	37	25	23	27	0.02	0.02
รวมภาคเหนือ	26,093	24,825	17,987	10,587	43	10,828	44	4,083	16	23	1.63	23.91
ตะวันออกเฉียงเหนือ												
ห้วยหลวง	136	136	129	52	38	50	37	44	32	34	0.00	0.20
น้ำอูน	780	520	475	249	48	214	41	169	32	36	0.01	1.01
น้ำพุง*	200	165	157	85	51	84	51	76	46	49	0.08	0.00
จุฬารัตน์*	181	164	127	44	27	129	79	92	56	72	0.00	0.52
อุบลรัตน์*	4,640	2,431	1,850	446	18	1,331	55	750	31	41	0.00	3.54
ลำปาว	2,450	1,980	1,880	1,207	61	822	42	722	36	38	0.00	3.30
ลำตะคอง	445	314	292	138	44	317	101	294	93	101	0.06	1.04
ลำพระเพลิง	242	155	154	19	12	139	89	137	89	89	0.13	0.78
มูลบน	350	141	134	45	32	133	94	126	89	94	0.00	0.34
ลำแซะ	325	275	268	70	25	213	77	206	75	77	0.69	1.07
ลำนางรอง	197	121	118	21	18	94	77	90	74	76	0.00	0.07
สิรินธร*	1,966	1,966	1,135	1,578	80	1,513	77	681	35	60	0.00	0.00
รวมภาคตอน.	11,911	8,368	6,676	3,952	47	5,037	60	3,386	40	50	0.97	11.86
กลาง												
ป่าสักชลสิทธิ์	960	960	957	195	20	531	55	528	55	55	0.00	6.51
ทับเสลา	190	160	143	36	22	71	44	54	34	38	0.00	2.69
กระเสียว	390	299	259	59	20	195	65	155	52	60	0.00	0.01
รวมภาคกลาง	1,540	1,419	1,135	290	20	797	56	737	52	54	0.00	9.21
ตะวันตก												
ศรีนครินทร์*	18,770	17,745	7,480	14,559	82	12,844	72	2,579	15	34	0.78	9.99
วชิราลงกรณ์*	11,000	8,860	5,848	6,466	73	4,407	50	1,395	16	24	0.27	7.02
รวมภาคตะวันตก	29,770	26,605	13,328	21,025	79	17,251	65	3,974	15	30	1.05	17.01
ตะวันออก												
ขุนด่านปราการชล	225	224	219	117	52	136	61	131	59	60	0.00	0.26
คลองสิียด	450	420	390	77	18	118	28	88	21	23	0.00	0.38
บางพระ	127	117	105	43	36	67	57	55	47	52	0.06	0.28
หนองปลาไหล	206	164	150	36	22	138	84	124	76	83	0.14	0.00
ประแสร์	322	295	275	102	34	214	72	194	66	70	0.00	0.15
นฤปดินทรจินดา	338	295	276	175	59	182	62	163	55	59	0.23	1.50
รวมภาคตะวันออก	1,668	1,515	760	549	36	854	56	755	50	53	0.43	2.58
ใต้												
แก่งกระจาน	900	710	645	397	56	485	68	420	59	65	0.45	3.02
ปราณบุรี	490	391	373	241	62	326	83	309	79	83	0.00	0.12
รัชชประภา*	6,144	5,639	4,287	3,572	63	3,692	65	2,341	42	55	0.65	2.95
บางลง*	1,590	1,454	1,178	1,049	72	1,367	94	1,091	75	93	6.32	12.40
รวมภาคใต้	9,124	8,194	6,447	5,259	64	5,871	72	4,160	51	64	7.42	18.50
รวมทั้งประเทศ	80,106	70,926	46,333	41,661	59	40,638	57	17,096	24	36	11.50	83.06

ต่ำกว่า 30 %
รวม 5 แห่ง

ตั้งแต่ 31 - 50%
รวม 11 แห่ง

ตั้งแต่ 51-80%
รวม 13 แห่ง

มากกว่า 80%
รวม 6 แห่ง

2.3 สภาพน้ำในอ่างเก็บน้ำ 4 เขื่อนหลักกลุ่มเจ้าพระยา (ข้อมูล วันที่ 3 ก.พ. 64)

สภาพน้ำในอ่างเก็บน้ำ ภูมิพล สิริกิติ์ แควน้อยฯ และป่าสักฯ วันที่ 3 กุมภาพันธ์ 2564

อ่างเก็บน้ำ	ปริมาณน้ำในอ่างฯ		ปริมาณน้ำใช้การได้		ปริมาณน้ำไหลลงอ่างฯ		ปริมาณน้ำระบาย		รับน้ำได้อีก	เปรียบเทียบน้ำใช้การ - น้อยกว่า / + มากกว่า ปี 2559
	ปริมาณน้ำ	% ความจุ	ปริมาณน้ำ	% ใช้การ	วันนี้	เมื่อวาน	วันนี้	เมื่อวาน		
ภูมิพล	5,211	39	1,411	15	0.00	0.00	6.50	6.50	8,251	446
สิริกิติ์	4,845	51	1,995	30	1.23	2.97	15.13	15.04	4,665	315
ภูมิพล+สิริกิติ์	10,056	44	3,406	21	1.23	2.97	21.63	21.54	12,916	761
แควน้อยฯ	371	40	328	37	0.00	0.00	1.12	1.12	568	11
ป่าสักชลสิทธิ์	531	55	528	55	0.00	0.00	6.51	3.46	429	83
รวมทั้งหมด	10,959	44	4,263	23	1.23	2.97	29.26	26.13	13,912	856

(หน่วย : ล้าน ลบ.ม.)

2.4 สถานการณ์น้ำลุ่มน้ำเจ้าพระยา

แม่น้ำปิง ปริมาณน้ำไหลผ่านที่สถานี P.17 อ.บรรพตพิสัย จ.นครสวรรค์ วัดได้ 55.00 ลบ.ม./วินาที (เมื่อวาน 55.00 ลบ.ม./วินาที) ต่ำกว่าตลิ่ง 5.47 เมตร **มีแนวโน้มทรงตัว**

แม่น้ำน่าน ปริมาณน้ำไหลผ่านที่สถานี N.67 อ.ชุมแสง จ.นครสวรรค์ วัดได้ 105.00 ลบ.ม./วินาที (เมื่อวาน 105.00 ลบ.ม./วินาที) ต่ำกว่าตลิ่ง 9.73 เมตร **มีแนวโน้มทรงตัว**

แม่น้ำเจ้าพระยา ปริมาณน้ำไหลผ่านที่สถานี C.2 อ.เมืองนครสวรรค์ วัดได้ 159.00 ลบ.ม./วินาที (เมื่อวาน 155.00 ลบ.ม./วินาที) ต่ำกว่าตลิ่ง 9.26 เมตร **มีแนวโน้มทรงตัว** และมีปริมาณน้ำไหลผ่านท้ายเขื่อนเจ้าพระยา (C.13) ในอัตรา 80.00 ลบ.ม./วินาที (เมื่อวาน 80.00 ลบ.ม./วินาที) ไหลผ่านสถานีวัดน้ำ C.29A อ.บางไทร มีปริมาณน้ำไหลผ่านเฉลี่ย 65.00 ลบ.ม./วินาที (เมื่อวาน 53.00 ลบ.ม./วินาที)

2.5 สภาพน้ำในอ่างเก็บน้ำขนาดกลาง (ข้อมูล วันที่ 3 ก.พ. 64)

ข้อมูลวันที่ 3 กุมภาพันธ์ 2564																			
สรุปอ่างขนาดกลางที่มีปริมาณในช่วง <=30 % 31 - 50 % >50-80% >80 - 100 % และ >100 %																			
		31 - 50 %				>50-80%				>80 - 100 %				>100 %					
ภาค	จำนวน	สขป.	จำนวน	ภาค	จำนวน	สขป.	จำนวน	ภาค	จำนวน	สขป.	จำนวน	ภาค	จำนวน	สขป.	จำนวน	ภาค	จำนวน	สขป.	จำนวน
เหนือ	24	1	5	เหนือ	18	1	2	เหนือ	18	1	5	เหนือ	14	1	3	เหนือ	1	1	0
		2	14			2	10			2	8			2	7			2	0
		3	1			3	1			3	1			3	1			3	1
		4	4			4	5			4	4			4	3			4	0
ตะวันออก เฉียงเหนือ	28	5	16	ตะวันออก เฉียงเหนือ	53	5	19	ตะวันออก เฉียงเหนือ	69	5	9	ตะวันออก เฉียงเหนือ	66	5	9	ตะวันออก เฉียงเหนือ	2	5	0
		6	5			6	17			6	22			6	8			6	0
		7	4			7	15			7	12			7	16			7	0
		8	3			8	2			8	26			8	33			8	2
ตะวันออก	4	9	4	ตะวันออก	9	9	9	ตะวันออก	24	9	24	ตะวันออก	13	9	13	ตะวันออก	1	9	1
กลาง	4	10	4	กลาง	3	10	3	กลาง	11	10	9	กลาง	4	10	3	กลาง	0	10	0
		11	0			11	0			11	0			11	0			11	0
		12	0			12	0			12	2			12	1			12	0
ตะวันตก	0	13	0	ตะวันตก	1	13	1	ตะวันตก	0	13	0	ตะวันตก	4	13	4	ตะวันตก	2	13	2
ใต้	3	14	3	ใต้	2	14	2	ใต้	9	14	6	ใต้	21	14	5	ใต้	4	14	1
		15	0			15	0			15	2			15	10			15	1
		16	0			16	0			16	1			16	5			16	2
		17	0			17	0			17	0			17	1			17	0
รวม	63	รวม	63	รวม	86	รวม	86	รวม	131	รวม	131	รวม	122	รวม	122	รวม	10	รวม	10

รวมทั้งหมด 412 แห่ง

2.6 สรุปผลการจัดสรรน้ำฤดูแล้งปี 2563/64 ข้อมูล ณ 3 ก.พ. 64

ลุ่มน้ำ	แผน (ล้าน ลบ.ม.)	ผลจัดสรรน้ำ (ล้าน ลบ.ม.)	คงเหลือ (ล้าน ลบ.ม.)
ทั่วประเทศ (1 พ.ย. 63 – 30 เม.ย. 64)	17,122	8,041 (47%)	9,081 (53%)
เจ้าพระยา (4 เขื่อน) (1 พ.ย. 63 – 30 เม.ย. 64)	4,000	2,323 (58%)	1,677 (42%)
แม่กลอง (1 ม.ค. 64 – 30 มิ.ย. 64)	3,000	641 (21%)	2,359 (79%)

2.7 แผน-ผล การเพาะปลูกข้าวนาปรัง ปี 2563/64 ข้อมูล ณ 27 ม.ค.64

- ทั่วประเทศ แผนเพาะปลูกข้าวนาปรัง 1.90 ล้านไร่ เพาะปลูกแล้ว 4.261 ล้านไร่ แยกเป็น เพาะปลูก
ในแผน 1.36 ล้านไร่ คิดเป็นร้อยละ 71.58 ของแผน และเพาะปลูกนอกแผน 2.634 ล้านไร่
- ลุ่มน้ำเจ้าพระยา แผนเพาะปลูกข้าวนาปรัง - ล้านไร่ (รณรงค์จัดทำนาต่อเนื่องในฤดูแล้ง ปี 2563/64)
ยังคงมีการเพาะปลูก 2.634 ล้านไร่

ภาค	ข้าวนาปรัง			พืชไร่-พืชผัก			รวม		
	แผน (ล้านไร่)	ผล (ล้านไร่)	%	แผน (ล้านไร่)	ผล (ล้านไร่)	%	แผน (ล้านไร่)	ผล (ล้านไร่)	%
เหนือ	0.23	0.539	236.72	0.16	0.189	115.49	0.39	0.728	186.00
ตะวันออกเฉียงเหนือ	0.86	0.649	75.52	0.04	0.025	61.08	0.90	0.674	74.86
กลาง	0.01	0.007	53.03	0.02	0.012	70.07	0.03	0.020	62.58
ตะวันออก	0.32	0.333	103.77	0.02	0.008	46.16	0.34	0.340	100.85
ตะวันตก	0.20	0.096	48.25	0.23	0.075	32.46	0.43	0.171	39.78
ใต้	0.28	0.003	1.08	0.03	0.0001	0.27	0.31	0.003	1.01
ลุ่มน้ำเจ้าพระยา		2.634		0.05	0.068	124.30	0.05	2.702	4,949.76
ทั่วประเทศ	1.90	4.261	224.24	0.55	0.377	68.56	2.45	4.638	189.28

3. วิเคราะห์สถานการณ์

3.1 คาดการณ์ปริมาณฝนจากแบบจำลองบรรยากาศจากกรมอุตุนิยมวิทยา (3วันล่วงหน้า)

- วันที่ 3 ก.พ. 64 (3 ก.พ. 64 เวลา 07.00 น. – 4 ก.พ. 64 เวลา 07.00 น.) มีฝนตกปานกลาง (10.1-35.0 มม.) บริเวณพื้นที่ จ.สุราษฎร์ธานี และนครศรีธรรมราช
- วันที่ 4 ก.พ. 64 (4 ก.พ. 64 เวลา 07.00 น. – 5 ก.พ. 64 เวลา 07.00 น.) มีฝนตกปานกลาง (10.1-35.0 มม.) บริเวณพื้นที่ จ.สุราษฎร์ธานี
- วันที่ 5 ก.พ.64 (5 ก.พ. 64 เวลา 07.00 น. – 6 ก.พ. 64 เวลา 07.00 น.) ไม่มีฝน

3.2 คาดการณ์ปริมาณน้ำ (วันที่ 4 ก.พ. 64)

คาดการณ์ปริมาณน้ำไหลผ่านลุ่มน้ำปิงที่สถานี P.17 อ.บรรพตพิสัย จ.นครสวรรค์ จะมีปริมาณน้ำไหลผ่าน 55.00 ลบ.ม./วินาที **มีแนวโน้มทรงตัว** ลุ่มน้ำน่านที่สถานี N.67 อ.ชุมแสง จ.นครสวรรค์ จะมีปริมาณน้ำไหลผ่าน 104.00 ลบ.ม./วินาที **มีแนวโน้มทรงตัว** โดยจะทำให้ในลุ่มน้ำเจ้าพระยาที่สถานี C.2 อ.เมืองนครสวรรค์ จ.นครสวรรค์ จะมีปริมาณน้ำไหลผ่าน 159.00 ลบ.ม./วินาที **มีแนวโน้มทรงตัว**

4. รายงานสถานการณ์ค่าความเค็ม (ข้อมูล วันที่ 3 ก.พ. 64 เวลา 07:00 น.)

แม่น้ำ	สถานีเฝ้าระวัง	เกณฑ์เฝ้าระวัง (กรัม/ลิตร)	ค่าความเค็ม (กรัม/ลิตร)
เจ้าพระยา	ประปาสำแล	0.25	0.26
ปราจีน-บางปะกง	บางแตน	2.00	5.84
ท่าจีน	ปากคลองจินดา	0.75	2.28
แม่กลอง	ปากคลองดำเนินสะดวก	2.00	0.14