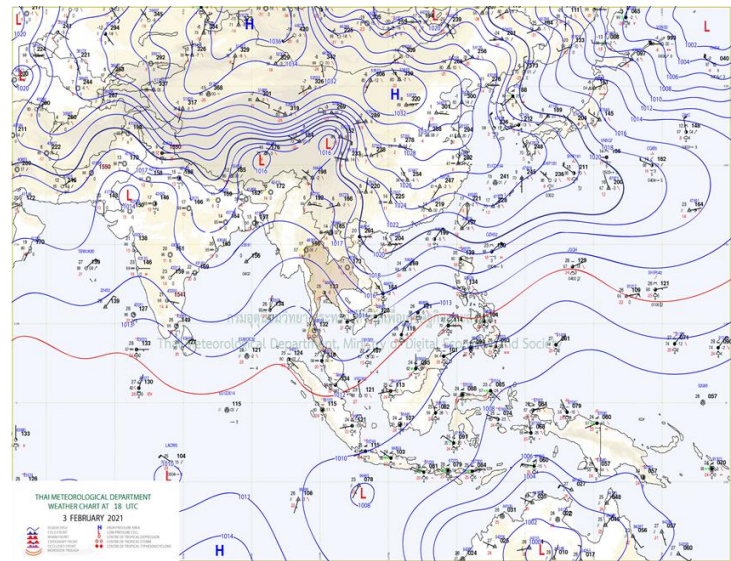
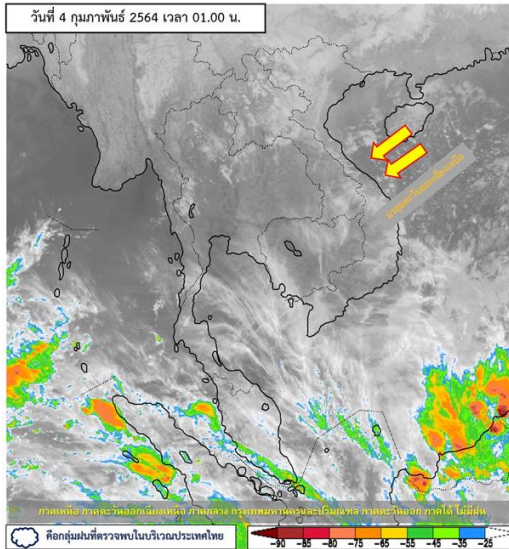


รายงานสรุปศูนย์ปฏิบัติการน้ำอัจฉริยะ
เรื่อง สถานการณ์น้ำและการเฝ้าระวัง
ประจำวันพฤหัสบดีที่ 4 กุมภาพันธ์ พ.ศ. 2564

1. สภาพอากาศและปริมาณฝน

1.1 สภาพอากาศ (กรมอุตุนิยมวิทยา)



บริเวณความกดอากาศสูงหรือมวลอากาศเย็นกำลังปานกลางระลอกใหม่จากประเทศจีนได้แผ่ลงมาปกคลุมภาคตะวันออกเฉียงเหนือแล้ว คาดว่าจะแผ่ลงมาปกคลุมภาคกลาง และภาคตะวันออกเฉียงเหนือในวันนี้ (4 ก.พ. 64) ทำให้บริเวณดังกล่าวมีอากาศเย็น อุณหภูมิจะลดลง 1-2 องศาเซลเซียส สำหรับมรสุมตะวันออกเฉียงเหนือกำลังอ่อนยังคงพัดปกคลุมอ่าวไทยและภาคใต้ ทำให้ภาคใต้มีฝนน้อยในระยะนี้

1.2 สภาพฝน

ปริมาณฝนสูงสุด 5 อันดับ จากสำนักงานทรัพยากรน้ำแห่งชาติ เวลา 07.00 น. วันที่ 3 ก.พ.64 ถึงเวลา 07.00 น. วันที่ 4 ก.พ.64 ตามลำดับ ดังนี้

1. อ.ปะทิว จ.ชุมพร	วัดปริมาณฝนได้	24.0	มม.
2. อ.ท่าแซะ จ.ชุมพร	วัดปริมาณฝนได้	15.8	มม.
3. อ.หัวหิน จ.ประจวบคีรีขันธ์	วัดปริมาณฝนได้	6.0	มม.
4. อ.ท่าตะเกียบ จ.ฉะเชิงเทรา	วัดปริมาณฝนได้	3.4	มม.
5. อ.สอง จ.แพร่	วัดปริมาณฝนได้	3.0	มม.

2. สถานการณ์น้ำท่าและสภาพน้ำในอ่างเก็บน้ำ

2.1 สถานการณ์น้ำท่าในลุ่มน้ำต่างๆ (ข้อมูล วันที่ 4 ก.พ. 64 เวลา 06.00 น.)

แม่น้ำ	สถานี	ที่ตั้งสถานี	ตลิ่ง	ความจุ	ระดับน้ำ	ปริมาณน้ำ		ต่ำ(-) สูง(+) กว่าตลิ่ง	อยู่ใน เกณฑ์	แนวโน้ม	
						วันนี้	เมื่อวาน				
			ม.	ม. ³ / วิ.	ม.	ม. ³ / วิ.	ม. ³ / วิ.				
1. ปิง	P.1	สะพานวารีรัฐ อำเภอเมือง	จังหวัดเชียงใหม่	3.70	445	1.16	8.20	11.75	-2.54	น้อย	ลดลง
	P.7A	สะพานบ้านห้วยยาง อำเภอเมือง	จังหวัดกำแพงเพชร	5.34	3,000	0.35	*	84.63	-4.99	N/A	N/A
	P.17	บ้านท่าวี อำเภอบรรพตพิสัย	จังหวัดนครสวรรค์	39.80	2,990	34.31	53.00	55.00	-5.49	น้อย	ลดลง
2. วัง	W.1C	สะพานเสตุวารี อำเภอเมือง	จังหวัดลำปาง	5.20	651	-0.14	1.28	1.04	-5.34	น้อย	ทรงตัว
3. ยม	Y.1C	สะพานบ้านน้ำโค้ง อำเภอเมือง	จังหวัดแพร่	8.20	993	0.00	2.70	2.70	-8.20	น้อย	ทรงตัว
4. น่าน	N.1	หน้าสำนักงานป่าไม้ อำเภอเมือง	จังหวัดน่าน	7.00	1,217	-0.23	7.51	8.17	-7.23	น้อย	ลดลง
	N.5A	สะพานอากาศรถ อำเภอเมือง	จังหวัดพิษณุโลก	10.37	1,365	1.65	154.50	153.20	-8.72	น้อย	เพิ่มขึ้น
	N.67	สะพานบ้านเกลย้อย อำเภอชุมแสง	จังหวัดนครสวรรค์	28.30	1,579	18.60	106.00	105.00	-9.70	น้อย	เพิ่มขึ้น
5. เจ้าพระยา	C.2	ค่ายจิระประวัติ อำเภอเมือง	จังหวัดนครสวรรค์	26.20	3,590	16.93	158.00	159.00	-9.27	น้อย	ลดลง
	C.13	ท้ายเขื่อนเจ้าพระยา อำเภอสรรพยา	จังหวัดชัยนาท	16.34	2,840	5.64	80.00	80.00	-10.70	น้อย	ทรงตัว
6. ป่าสัก	S.28	ท้ายเขื่อนป่าสักชลสิทธิ์ อำเภอพัฒนานิคม	จังหวัดลพบุรี	31.46	1,175	19.31	75.00	42.00	-12.15	น้อย	เพิ่มขึ้น
7. มูล	M.7	สะพานเสรีประชาธิปไตย อำเภอเมือง	จังหวัดอุบลราชธานี	7.00	2,300	2.03	31.50	30.50	-4.97	น้อย	เพิ่มขึ้น
8. ชี	E.20A	บ้านบ้านฟ้าหยาด อำเภอมหาชนะชัย	จังหวัดยโสธร	10.00	1,220	3.72	4.62	4.63	-6.28	น้อย	ลดลง
9. เพชรบุรี	B.9	บ้านสาระเห็ด อำเภอท่ายาง	จังหวัดเพชรบุรี	6.60	355	2.73	23.25	22.75	-3.87	น้อย	เพิ่มขึ้น
	B.6A	สะพานท่าเกวียน อำเภอแก่งกระจาน	จังหวัดเพชรบุรี	6.00	260	0.40	0.00	0.00	-5.60	น้อย	ทรงตัว
	B.15	สะพานเทศบาล อำเภอเมือง	จังหวัดเพชรบุรี	5.40	150	0.64	3.78	3.27	-4.76	น้อย	เพิ่มขึ้น
10. ทะเลสาบสงขลา	X.44	คลองอู่ตะเภา อำเภอหาดใหญ่	จังหวัดสงขลา	7.40	534	0.55	24.75	23.35	-6.85	น้อย	เพิ่มขึ้น
	X.170	บ้านคลองลำ อำเภอศรีนครินทร์	จังหวัดพัทลุง	25.20	290	20.87	6.75	7.00	-4.33	น้อย	ลดลง
11. ภาคใต้ฝั่งตะวันออก	X.180	สะพานเทศบาล อำเภอเมือง	จังหวัดชุมพร	3.80	193	0.81	39.40	26.70	-2.99	ปกติ	เพิ่มขึ้น
	X.119A	สะพานสันต อำเภอสุโขทัย-ลก	จังหวัดนครราชสีมา	8.20	203	4.18	27.40	30.10	-4.02	น้อย	ลดลง
	X.53A	คลองชุมพร อำเภอเมือง	จังหวัดชุมพร	9.30	143	2.23	1.15	1.15	-7.07	น้อย	ทรงตัว
ภาคใต้ฝั่งตะวันออก	X.212	คลองหลังสวน อำเภอหลังสวน	จังหวัดชุมพร	6.00	1,460	0.64	130.40	88.90	-5.36	น้อย	เพิ่มขึ้น
12 ภาคใต้ฝั่งตะวันตก	X.234	บ้านป่าหมาก อำเภอเมือง	จังหวัดตรัง	6.40	426	1.22	54.80	59.60	-5.18	น้อย	ลดลง

○ น้ำใช้การทั่วประเทศ (อ่างเก็บน้ำขนาดใหญ่) ณ วันที่ 4 กุมภาพันธ์ 2564

- ปี 2559 มีน้ำ 14,441 ล้าน ลบ.ม. คิดเป็น 31%
- ปี 2563 มีน้ำ 18,170 ล้าน ลบ.ม. คิดเป็น 38%
- ปี 2564 มีน้ำ 17,012 ล้าน ลบ.ม. คิดเป็น 36%
- ปี 2564 **มากกว่า** ปี 2559 จำนวน 2,571 ล้าน ลบ.ม.
- ปี 2564 **น้อยกว่า** ปี 2563 จำนวน 1,158 ล้าน ลบ.ม.

○ น้ำใช้การในลุ่มเจ้าพระยา ณ วันที่ 4 กุมภาพันธ์ 2564

- ปี 2559 มีน้ำ 3,398 ล้าน ลบ.ม. คิดเป็น 19%
- ปี 2563 มีน้ำ 3,683 ล้าน ลบ.ม. คิดเป็น 20%
- ปี 2564 มีน้ำ 4,234 ล้าน ลบ.ม. คิดเป็น 23%
- ปี 2564 **มากกว่า** ปี 2559 จำนวน 836 ล้าน ลบ.ม.
- ปี 2564 **มากกว่า** ปี 2563 จำนวน 551 ล้าน ลบ.ม.

2.2 สภาพน้ำใช้การในอ่างเก็บน้ำขนาดใหญ่ (ข้อมูล วันที่ 4 ก.พ. 64)

ภาค อ่างเก็บน้ำเขื่อน	ความจุ ที่ รณส. (ล้าน ม.³)	ความจุ ที่ รณก. (ล้าน ม.³)	ความจุน้ำ ใช้การ (ล้าน ม.³)	ณ วันที่								ไหลลง วันนี้ (ล้าน ม.³)	ระบาย วันนี้ (ล้าน ม.³)
				ปี2563		ปี2564							
				ปริมาณ (ล้าน ม.³)	% รณก.	ปริมาณ (ล้าน ม.³)	% รณก.	ปริมาณใช้การ (ล้าน ม.³)	% ใช้การ	% ใช้การ	% ใช้การ		
เหนือ													
ภูมิพล*	13,462	13,462	9,662	5,283	39	5,204	39	1,404	10	15	0.10	6.50	
สิริกิติ์*	10,508	9,510	6,660	4,515	47	4,830	51	1,980	21	30	1.16	15.03	
แม่จัดสมบูรณ์ชล	323	265	253	135	51	130	49	118	45	47	0.03	0.28	
แม่กวางอุดมธารา	295	263	249	73	28	92	35	78	30	31	0.04	0.82	
กิ่วลม	106	106	103	54	51	66	62	62	59	61	0.28	0.28	
กิ่วคอหมา	209	170	164	93	55	70	41	64	38	39	0.04	0.04	
แควน้อยบำรุงแดน	1,080	939	896	387	41	371	40	328	35	37	1.20	1.12	
แม่มอก	110	110	94	32	29	41	37	25	23	27	0.00	0.02	
รวมภาคเหนือ	26,093	24,825	17,987	10,571	43	10,805	44	4,060	16	22	2.84	24.09	
ตะวันออกเฉียงเหนือ													
ห้วยหลวง	136	136	129	51	38	50	37	44	32	34	0.00	0.11	
น้ำอูน	780	520	475	247	48	213	41	168	32	35	0.00	0.99	
น้ำพุง*	200	165	157	84	51	84	51	76	46	49	0.08	0.00	
จุฬารัตน์*	181	164	127	44	27	128	78	91	56	72	0.00	0.52	
อุบลรัตน์*	4,640	2,431	1,850	444	18	1,325	55	744	31	40	0.00	3.08	
ลำปาว	2,450	1,980	1,880	1,200	61	816	41	716	36	38	0.00	3.48	
ลำตะคอง	445	314	292	137	44	315	100	292	93	100	0.00	1.04	
ลำพระเพลิง	242	155	154	19	12	138	89	136	88	89	0.06	0.71	
มูลบน	350	141	134	44	31	132	94	125	89	94	0.12	0.34	
ลำแซะ	325	275	268	70	25	212	77	205	75	77	0.69	1.07	
ลำนางรอง	197	121	118	21	18	93	77	90	74	76	0.00	0.16	
สิรินธร*	1,966	1,966	1,135	1,570	80	1,508	77	676	34	60	0.00	0.81	
รวมภาค ตอน.	11,911	8,368	6,676	3,933	47	5,016	60	3,365	40	50	0.96	12.31	
กลาง													
ป่าสักชลสิทธิ์	960	960	957	194	20	524	55	521	54	54	0.00	6.49	
ทับเสลา	190	160	143	36	22	68	43	51	32	36	0.00	2.70	
กระเสียว	390	299	259	59	20	195	65	155	52	60	0.00	0.01	
รวมภาคกลาง	1,540	1,419	1,135	289	20	788	56	728	51	54	0.00	9.20	
ตะวันตก													
ศรีนครินทร์*	18,770	17,745	7,480	14,544	82	12,837	72	2,572	14	34	4.17	9.98	
วชิราลงกรณ*	11,000	8,860	5,848	6,449	73	4,400	50	1,388	16	24	0.41	7.16	
รวมภาคตะวันตก	29,770	26,605	13,328	20,994	79	17,237	65	3,960	15	30	4.58	17.14	
ตะวันออก													
ขุนด่านปราการชล	225	224	219	115	51	135	60	130	58	59	0.00	0.97	
คลองสิียด	450	420	390	77	18	117	28	87	21	22	0.00	0.38	
บางพระ	127	117	105	42	36	67	57	55	47	52	0.06	0.28	
หนองปลาไหล	206	164	150	36	22	137	84	124	76	82	0.14	0.00	
ประแสร์	322	295	275	101	34	213	72	193	66	70	0.00	0.15	
นฤปดินทรจินดา	338	295	276	173	59	180	61	161	55	58	0.02	1.50	
รวมภาคตะวันออก	1,668	1,515	760	544	36	850	56	750	50	53	0.22	3.28	
ใต้													
แก่งกระจาน	900	710	645	395	56	482	68	417	59	65	0.35	3.02	
ปราณบุรี	490	391	373	239	61	326	83	309	79	83	0.22	0.12	
รัชชประภา*	6,144	5,639	4,287	3,565	63	3,691	65	2,339	41	55	2.97	3.87	
บางลา*	1,590	1,454	1,178	1,047	72	1,360	93	1,083	74	92	5.32	12.43	
รวมภาคใต้	9,124	8,194	6,447	5,247	64	5,859	72	4,149	51	64	8.86	19.45	
รวมทั้งประเทศ	80,106	70,926	46,333	41,577	59	40,554	57	17,012	24	36	17.47	85.47	

ต่ำกว่า 30 %
รวม 5 แห่ง

ตั้งแต่ 31 - 50%
รวม 11 แห่ง

ตั้งแต่ 51-80%
รวม 13 แห่ง

มากกว่า 80%
รวม 6 แห่ง

2.3 สภาพน้ำในอ่างเก็บน้ำ 4 เขื่อนหลักกลุ่มเจ้าพระยา (ข้อมูล วันที่ 4 ก.พ. 64)

สภาพน้ำในอ่างเก็บน้ำ ภูมิพล สิริกิติ์ แควน้อยฯ และป่าสักฯ วันที่ 4 กุมภาพันธ์ 2564

อ่างเก็บน้ำ	ปริมาณน้ำในอ่างฯ		ปริมาณน้ำใช้การได้		ปริมาณน้ำไหลลงอ่างฯ		ปริมาณน้ำระบาย		รับน้ำได้อีก	เปรียบเทียบน้ำใช้การ - น้อยกว่า / + มากกว่า ปี 2559
	ปริมาณน้ำ	% ความจุ	ปริมาณน้ำ	% ใช้การ	วันนี้	เมื่อวาน	วันนี้	เมื่อวาน		
ภูมิพล	5,204	39	1,404	15	0.10	0.00	6.50	6.50	8,258	438
สิริกิติ์	4,830	51	1,980	30	1.16	1.23	15.03	15.13	4,680	307
ภูมิพล+สิริกิติ์	10,034	44	3,384	21	1.26	1.23	21.53	21.63	12,938	745
แควน้อยฯ	371	40	328	37	1.20	0.00	1.12	1.12	568	12
ป่าสักชลสิทธิ์	524	55	521	54	0.00	0.00	6.49	6.51	436	78
รวมทั้งหมด	10,930	44	4,234	23	2.46	1.23	29.14	29.26	13,941	835

(หน่วย : ล้าน ลบ.ม.)

2.4 สถานการณ์น้ำลุ่มน้ำเจ้าพระยา

แม่น้ำปิง ปริมาณน้ำไหลผ่านที่สถานี P.17 อ.บรรพตพิสัย จ.นครสวรรค์ วัดได้ 53.00 ลบ.ม./วินาที (เมื่อวาน 55.00 ลบ.ม./วินาที) ต่ำกว่าตลิ่ง 5.49 เมตร มี**แนวโน้มลดลง**

แม่น้ำน่าน ปริมาณน้ำไหลผ่านที่สถานี N.67 อ.ชุมแสง จ.นครสวรรค์ วัดได้ 106.00 ลบ.ม./วินาที (เมื่อวาน 105.00 ลบ.ม./วินาที) ต่ำกว่าตลิ่ง 9.70 เมตร มี**แนวโน้มเพิ่มขึ้น**

แม่น้ำเจ้าพระยา ปริมาณน้ำไหลผ่านที่สถานี C.2 อ.เมืองนครสวรรค์ วัดได้ 158.00 ลบ.ม./วินาที (เมื่อวาน 159.00 ลบ.ม./วินาที) ต่ำกว่าตลิ่ง 9.27 เมตร มี**แนวโน้มลดลง** และมีปริมาณน้ำไหลผ่านท้ายเขื่อนเจ้าพระยา (C.13) ในอัตรา 80.00 ลบ.ม./วินาที (เมื่อวาน 80.00 ลบ.ม./วินาที) ไหลผ่านสถานีวัดน้ำ C.29A อ.บางไทร มีปริมาณน้ำไหลผ่านเฉลี่ย 64.00 ลบ.ม./วินาที (เมื่อวาน 65.00 ลบ.ม./วินาที)

2.5 สภาพน้ำในอ่างเก็บน้ำขนาดกลาง (ข้อมูล วันที่ 4 ก.พ. 64)

ข้อมูลวันที่ 4 กุมภาพันธ์ 2564																			
สรุปอ่างขนาดกลางที่มีปริมาณในช่วง <=30 % 31 - 50 % >50-80% >80 - 100 % และ >100 %																			
ภาค	จำนวน	31 - 50 %		ภาค	31 - 50 %		ภาค	>50-80%		ภาค	>80 - 100 %		ภาค	>100 %					
		จำนวน	สขป.		จำนวน	สขป.		จำนวน	สขป.		จำนวน	สขป.		จำนวน	สขป.				
เหนือ	24	1	5	เหนือ	18	1	2	เหนือ	21	เหนือ	12	1	3	เหนือ	0	1	0		
		2	14			2	10					2	9			2	6	2	0
		3	1			3	1					3	2			3	1	3	0
		4	4			4	5					4	5			4	2	4	0
ตะวันออก เฉียงเหนือ	28	5	17	ตะวันออก เฉียงเหนือ	53	5	18	ตะวันออก เฉียงเหนือ	70	ตะวันออก เฉียงเหนือ	66	5	9	ตะวันออก เฉียงเหนือ	1	5	0		
		6	4			6	18					6	23			6	7	6	0
		7	4			7	15					7	12			7	16	7	0
		8	3			8	2					8	26			8	34	8	1
ตะวันออก	3	9	3	ตะวันออก	9	9	9	ตะวันออก	24	9	24	ตะวันออก	14	9	14	ตะวันออก	1	9	1
กลาง	4	10	4	กลาง	3	10	3	กลาง	11	กลาง	4	10	3	กลาง	0	10	0		
		11	0			11	0					11	0			11	0		
		12	0			12	0					12	2			12	1	12	0
ตะวันตก	0	13	0	ตะวันตก	1	13	1	ตะวันตก	0	13	0	ตะวันตก	4	13	4	ตะวันตก	2	13	2
ใต้	3	14	3	ใต้	2	14	2	ใต้	10	ใต้	20	14	4	ใต้	4	14	1		
		15	0			15	0					15	2			15	10	15	1
		16	0			16	0					16	1			16	5	16	2
		17	0			17	0					17	0			17	1	17	0
รวม	62	รวม	62	รวม	86	รวม	86	รวม	136	รวม	136	รวม	120	รวม	120	รวม	8	รวม	8

รวมทั้งหมด 412 แห่ง

2.6 สรุปผลการจัดสรรน้ำฤดูแล้งปี 2563/64 ข้อมูล ณ 4 ก.พ. 64

ลุ่มน้ำ	แผน (ล้าน ลบ.ม.)	ผลจัดสรรน้ำ (ล้าน ลบ.ม.)	คงเหลือ (ล้าน ลบ.ม.)
ทั้งประเทศ (1 พ.ย. 63 – 30 เม.ย. 64)	17,122	8,138 (48%)	8,984 (52%)
เจ้าพระยา (4 เขื่อน) (1 พ.ย. 63 – 30 เม.ย. 64)	4,000	2,357 (59%)	1,643 (41%)
แม่กลอง (1 ม.ค. 64 – 30 มิ.ย. 64)	3,000	658 (22%)	2,342 (78%)

2.7 แผน-ผล การเพาะปลูกข้าวนาปรัง ปี 2563/64 ข้อมูล ณ 3 ก.พ.64

- **ทั้งประเทศ** แผนเพาะปลูกข้าวนาปรัง 1.90 ล้านไร่ **เพาะปลูกแล้ว 4.585 ล้านไร่** แยกเป็น **เพาะปลูก** ในแผน 1.911 ล้านไร่ คิดเป็นร้อยละ 100.58 ของแผน และเพาะปลูกนอกแผน 2.674 ล้านไร่
- **ลุ่มน้ำเจ้าพระยา** แผนเพาะปลูกข้าวนาปรัง - ล้านไร่ (รณรงค์จัดทำนาต่อเนื่องในฤดูแล้ง ปี 2563/64) **ยังคงมีการเพาะปลูก 2.674 ล้านไร่**

ภาค	ข้าวนาปรัง				พืชไร่-พืชผัก				รวม			
	แผน (ล้านไร่)	ผล (ล้านไร่)	%	เที่ยว (ล้านไร่)	แผน (ล้านไร่)	ผล (ล้านไร่)	%	เที่ยว (ล้านไร่)	แผน (ล้านไร่)	ผล (ล้านไร่)	%	เที่ยว (ล้านไร่)
เหนือ	0.23	0.600	263.54	0.001	0.16	0.189	115.55	0.001	0.39	0.789	201.63	0.002
ตะวันออกเฉียงเหนือ	0.86	0.780	90.77		0.04	0.029	69.59		0.90	0.808	89.80	
กลาง	0.01	0.007	53.03		0.02	0.012	70.07		0.03	0.020	62.58	
ตะวันออก	0.32	0.402	125.33	0.033	0.02	0.009	53.21		0.34	0.411	121.68	0.033
ตะวันตก	0.20	0.118	59.40		0.23	0.077	33.36	0.001	0.43	0.195	45.43	0.001
ใต้	0.28	0.003	1.08		0.03	0.0001	0.27		0.31	0.003	1.01	
ลุ่มน้ำเจ้าพระยา		2.674		0.041	0.05	0.068	124.21	0.004	0.05	2.742	5,023.92	0.045
ทั้งประเทศ	1.90	4.585	241.29	0.076	0.55	0.384	69.80	0.005	2.45	4.969	202.78	0.081

3. วิเคราะห์สถานการณ์

3.1 คาดการณ์ปริมาณฝนจากแบบจำลองบรรยากาศจากกรมอุตุนิยมวิทยา (3วันล่วงหน้า)

- วันที่ 4 ก.พ. 64 (4 ก.พ. 64 เวลา 07.00 น. – 5 ก.พ. 64 เวลา 07.00 น.) มีฝนตกปานกลาง (10.1-35.0 มม.) บริเวณพื้นที่ จ.สุราษฎร์ธานี และนครศรีธรรมราช
- วันที่ 5 ก.พ. 64 (5 ก.พ. 64 เวลา 07.00 น. – 6 ก.พ. 64 เวลา 07.00 น.) ไม่มีฝน
- วันที่ 6 ก.พ.64 (6 ก.พ. 64 เวลา 07.00 น. – 7ก.พ. 64 เวลา 07.00 น.) ไม่มีฝน

3.2 คาดการณ์ปริมาณน้ำ (วันที่ 5 ก.พ. 64)

คาดการณ์ปริมาณน้ำไหลผ่านลุ่มน้ำปิงที่สถานี P.17 อ.บรรพตพิสัย จ.นครสวรรค์ จะมีปริมาณน้ำไหลผ่าน 53.00 ลบ.ม./วินาที มีแนวโน้มทรงตัว ลุ่มน้ำน่านที่สถานี N.67 อ.ชุมแสง จ.นครสวรรค์ จะมีปริมาณน้ำไหลผ่าน 108.00 ลบ.ม./วินาที มีแนวโน้มเพิ่มขึ้น โดยจะทำให้ในลุ่มน้ำเจ้าพระยาที่สถานี C.2 อ.เมืองนครสวรรค์ จ.นครสวรรค์ จะมีปริมาณน้ำไหลผ่าน 157.00 ลบ.ม./วินาที มีแนวโน้มลดลง

4. รายงานสถานการณ์ค่าความเค็ม (ข้อมูล วันที่ 4 ก.พ. 64 เวลา 07:00 น.)

แม่น้ำ	สถานีเฝ้าระวัง	เกณฑ์เฝ้าระวัง (กรัม/ลิตร)	ค่าความเค็ม (กรัม/ลิตร)
เจ้าพระยา	ประปาสำแล	0.25	0.27
ปราจีน-บางปะกง	บางคาง	2.00	0.08
ท่าจีน	ปากคลองจินดา	0.75	2.78
แม่กลอง	ปากคลองดำเนินสะดวก	2.00	0.14