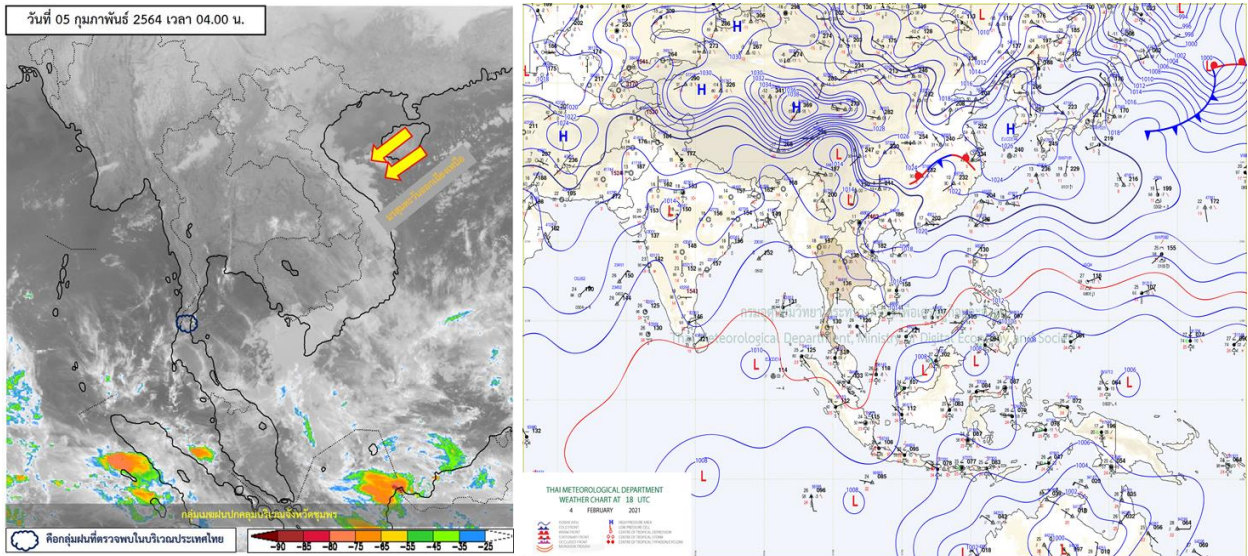


รายงานสรุปศูนย์ปฏิบัติการน้ำอัจฉริยะ
เรื่อง สถานการณ์น้ำและการเฝ้าระวัง
ประจำวันศุกร์ที่ 5 กุมภาพันธ์ พ.ศ. 2564

1. สภาพอากาศและปริมาณฝน

1.1 สภาพอากาศ (กรมอุตุนิยมวิทยา)



บริเวณความกดอากาศสูงหรือมวลอากาศเย็นกำลังปานกลางปกคลุมภาคเหนือ ภาคตะวันออกเฉียงเหนือ ภาคกลาง และภาคตะวันออก ทำให้ประเทศไทยตอนบนมีอากาศเย็นถึงหนาว สำหรับมรสุมตะวันออกเฉียงเหนือที่พัดปกคลุมอ่าวไทยและภาคใต้มีกำลังปานกลาง ทำให้คลื่นลมบริเวณอ่าวไทยตอนล่างมีคลื่นสูงประมาณ 2 เมตร อนึ่ง ในช่วงวันที่ 7-9 กุมภาพันธ์ 2564 ประเทศไทยตอนบนจะมีพายุฝนฟ้าคะนองกับมีลมกระโชกแรง และมีลูกเห็บตกบางพื้นที่ในภาคเหนือและภาคตะวันออกเฉียงเหนือ หลังจากนั้นอุณหภูมิจะลดลง 4-6 องศาเซลเซียส โดยพายุฝนฟ้าคะนองจะเริ่มมีผลกระทบในภาคเหนือวันที่ 7 กุมภาพันธ์ 2564 ส่วนภาคตะวันออกเฉียงเหนือ ภาคกลาง ภาคตะวันออก รวมทั้งกรุงเทพมหานครและปริมณฑล มีผลกระทบในวันที่ 8-9 กุมภาพันธ์ 2564

1.2 สภาพฝน

ปริมาณฝนสูงสุด 5 อันดับ จากสำนักงานทรัพยากรน้ำแห่งชาติ เวลา 07.00 น. วันที่ 4 ก.พ.64 ถึงเวลา 07.00 น. วันที่ 5 ก.พ.64 ตามลำดับ ดังนี้

1. อ.หัวหิน จ.ประจวบคีรีขันธ์	วัดปริมาณฝนได้	13.5	มม.
2. อ.สวี จ.ชุมพร	วัดปริมาณฝนได้	3.4	มม.
3. อ.สอง จ.แพร่	วัดปริมาณฝนได้	2.2	มม.
4. อ.เมือง จ.สระแก้ว	วัดปริมาณฝนได้	1.8	มม.
5. อ.โนนดินแดง จ.บุรีรัมย์	วัดปริมาณฝนได้	1.6	มม.

2. สถานการณ์น้ำท่าและสภาพน้ำในอ่างเก็บน้ำ

2.1 สถานการณ์น้ำท่าในลุ่มน้ำต่างๆ (ข้อมูล วันที่ 5 ก.พ. 64 เวลา 06.00 น.)

แม่น้ำ	สถานี	ที่ตั้งสถานี	ตลิ่ง	ความจุ	ระดับน้ำ	ปริมาณน้ำ		ต่ำ(-) สูง(+) กว่าตลิ่ง	อยู่ใน เกณฑ์	แนวโน้ม	
						วันนี้	เมื่อวาน				
			ม.	ม. ³ / วิ.	ม.	ม. ³ / วิ.	ม. ³ / วิ.				
1. ปิง	P.1	สะพานนารัฐ อำเภอเมือง	จังหวัดเชียงใหม่	3.70	445	1.10	7.00	8.20	-2.60	น้อย	ลดลง
	P.7A	สะพานบ้านห้วยยาง อำเภอเมือง	จังหวัดกำแพงเพชร	5.34	3,000	0.33	*	*	-5.01	N/A	N/A
	P.17	บ้านท่าจี้ อําเภอบรรพตพิสัย	จังหวัดนครสวรรค์	39.80	2,990	34.30	52.00	53.00	-5.50	น้อย	ลดลง
2. วัง	W.1C	สะพานเสตุวารีย์ อำเภอเมือง	จังหวัดลำปาง	5.20	651	-0.06	1.56	1.28	-5.26	น้อย	ทรงตัว
3. ยม	Y.1C	สะพานบ้านน้ำโค้ง อำเภอเมือง	จังหวัดแพร่	8.20	993	0.00	2.70	2.70	-8.20	น้อย	ทรงตัว
4. น่าน	N.1	หน้าสำนักงานป่าไม้ อำเภอเมือง	จังหวัดน่าน	7.00	1,217	-0.24	7.18	7.51	-7.24	น้อย	ลดลง
	N.5A	สะพานเอกาทศรถ อำเภอเมือง	จังหวัดพิษณุโลก	10.37	1,365	1.47	142.90	154.50	-8.90	น้อย	ลดลง
น่าน	N.67	สะพานบ้านเกษไชย อำเภอชุมแสง	จังหวัดนครสวรรค์	28.30	1,579	18.61	107.00	106.00	-9.69	น้อย	เพิ่มขึ้น
5. เจ้าพระยา	C.2	ค่ายจิรประวัติ อำเภอเมือง	จังหวัดนครสวรรค์	26.20	3,590	16.93	158.00	158.00	-9.27	น้อย	ทรงตัว
	C.13	ท้ายเขื่อนเจ้าพระยา อำเภอสรรพยา	จังหวัดชัยนาท	16.34	2,840	5.54	80.00	90.00	-10.80	น้อย	ลดลง
6. ป่าสัก	S.28	ท้ายเขื่อนป่าสักชลสิทธิ์ อำเภอพัฒนานิคม	จังหวัดลพบุรี	31.46	1,175	19.00	75.00	75.00	-12.46	น้อย	ทรงตัว
7. มูล	M.7	สะพานเสรีประชาธิปไตย อำเภอเมือง	จังหวัดอุบลราชธานี	7.00	2,300	2.01	30.50	31.50	-4.99	น้อย	ลดลง
8. สี	E.20A	บ้านบ้านฟ้าหยาด อำเภอมหาชนะชัย	จังหวัดยโสธร	10.00	1,220	3.70	2.72	4.62	-6.30	น้อย	ลดลง
9. เพชรบุรี	B.9	บ้านสาระเห็ด อำเภอท่ายาง	จังหวัดเพชรบุรี	6.60	355	2.74	23.50	23.25	-3.86	น้อย	เพิ่มขึ้น
	B.6A	สะพานท่าเกวียน อำเภอแก่งกระจาน	จังหวัดเพชรบุรี	6.00	260	0.45	0.25	0.00	-5.55	น้อย	เพิ่มขึ้น
	B.15	สะพานเทศบาล อำเภอเมือง	จังหวัดเพชรบุรี	5.40	150	0.72	5.14	3.78	-4.68	น้อย	เพิ่มขึ้น
ทะเลสาบสงขลา	X.44	คลองอู่ตะเภา อำเภอหาดใหญ่	จังหวัดสงขลา	7.40	534	0.62	27.20	24.75	-6.78	น้อย	เพิ่มขึ้น
ทะเลสาบสงขลา	X.170	บ้านคลองสำ อำเภอศรีนครินทร์	จังหวัดพัทลุง	25.20	290	20.87	6.75	6.75	-4.33	น้อย	ทรงตัว
11. ภาคใต้ฝั่งตะวันออก	X.180	สะพานเทศบาล อำเภอเมือง	จังหวัดชุมพร	3.80	193	0.72	36.60	39.40	-3.08	ปกติ	ลดลง
	X.119A	สะพานสันต อำเภอสุโขทัย	จังหวัดนครราชสีมา	8.20	203	4.12	25.60	27.40	-4.08	น้อย	ลดลง
	X.53A	คลองชุมพร อำเภอเมือง	จังหวัดชุมพร	9.30	143	2.22	1.10	1.15	-7.08	น้อย	ลดลง
	X.212	คลองหลังสวน อำเภอหลังสวน	จังหวัดชุมพร	6.00	1,460	0.56	122.00	130.40	-5.44	น้อย	ลดลง
12 ภาคใต้ฝั่งตะวันตก	X.234	บ้านป่าหมาก อำเภอเมือง	จังหวัดตรัง	6.40	426	0.99	45.70	54.80	-5.41	น้อย	ลดลง

○ น้ำใช้การทั้งประเทศ (อ่างเก็บน้ำขนาดใหญ่) ณ วันที่ 5 กุมภาพันธ์ 2564

- ปี 2559 มีน้ำ 14,391 ล้าน ลบ.ม. คิดเป็น 31%
- ปี 2563 มีน้ำ 18,089 ล้าน ลบ.ม. คิดเป็น 38%
- ปี 2564 มีน้ำ 17,012 ล้าน ลบ.ม. คิดเป็น 36%
- ปี 2564 **มากกว่า** ปี 2559 จำนวน 2,621 ล้าน ลบ.ม.
- ปี 2564 **น้อยกว่า** ปี 2563 จำนวน 1,077 ล้าน ลบ.ม.

○ น้ำใช้การในลุ่มเจ้าพระยา ณ วันที่ 5 กุมภาพันธ์ 2564

- ปี 2559 มีน้ำ 3,382 ล้าน ลบ.ม. คิดเป็น 19%
- ปี 2563 มีน้ำ 3,663 ล้าน ลบ.ม. คิดเป็น 20%
- ปี 2564 มีน้ำ 4,202 ล้าน ลบ.ม. คิดเป็น 23%
- ปี 2564 **มากกว่า** ปี 2559 จำนวน 820 ล้าน ลบ.ม.
- ปี 2564 **มากกว่า** ปี 2563 จำนวน 539 ล้าน ลบ.ม.

2.2 สภาพน้ำใช้การในอ่างเก็บน้ำขนาดใหญ่ (ข้อมูล วันที่ 5 ก.พ. 64)

ภาค อ่างเก็บน้ำเขื่อน	ความจุ ที่ รณส. (ล้าน ม. ³)	ความจุ ที่ รณก. (ล้าน ม. ³)	ความจุน้ำ ใช้การ (ล้าน ม. ³)	ณ วันที่								ไหลลง วันนี้ (ล้าน ม. ³)	ระบาย วันนี้ (ล้าน ม. ³)
				ปี2563		ปี2564							
				ปริมาณ (ล้าน ม. ³)	% รณก.	ปริมาณ (ล้าน ม. ³)	% รณก.	ปริมาณใช้การ (ล้าน ม. ³)	% รณก.	% ใช้การ	% ใช้การ		
เหนือ													
ภูมิพล*	13,462	13,462	9,662	5,273	39	5,195	39	1,395	10	14	0.00	6.50	
สิริกิติ์*	10,508	9,510	6,660	4,506	47	4,816	51	1,966	21	30	1.18	15.02	
แม่จัดสมบูรณ์ชล	323	265	253	134	51	129	49	117	44	46	0.01	0.99	
แม่กวางอุดมธารา	295	263	249	73	28	92	35	78	30	31	0.08	0.86	
กิวลม	106	106	103	54	51	66	62	62	58	60	0.04	0.28	
กิวคองหมา	209	170	164	92	54	70	41	64	38	39	0.04	0.04	
แควน้อยบำรุงแดน	1,080	939	896	387	41	371	39	328	35	37	0.47	1.12	
เหมือง	110	110	94	32	29	41	37	25	23	27	0.02	0.02	
รวมภาคเหนือ	26,093	24,825	17,987	10,551	43	10,779	43	4,034	16	22	1.85	24.84	
ตะวันออกเฉียงเหนือ													
ห้วยหลวง	136	136	129	51	38	50	37	43	32	34	0.00	0.11	
น้ำอูน	780	520	475	246	47	212	41	167	32	35	0.00	0.98	
น้ำพุง*	200	165	157	84	51	84	51	76	46	49	0.00	0.00	
จุฬารัตน์*	181	164	127	44	27	126	77	89	55	70	0.00	1.50	
อุบลรัตน์*	4,640	2,431	1,850	442	18	1,320	54	739	30	40	0.00	3.08	
ลำปาว	2,450	1,980	1,880	1,193	60	811	41	711	36	38	0.00	3.67	
ลำตะคอง	445	314	292	137	44	314	100	292	93	100	0.22	0.80	
ลำพระเพลิง	242	155	154	19	12	137	89	136	88	88	0.05	0.58	
มูลบน	350	141	134	44	31	132	94	125	89	93	0.13	0.34	
ลำเซะ	325	275	268	70	25	212	77	205	74	76	0.69	1.07	
ลำนางรอง	197	121	118	21	17	93	77	89	74	76	0.00	0.18	
สิรินธร*	1,966	1,966	1,135	1,563	79	1,503	76	672	34	59	0.00	0.00	
รวมภาคตอน.	11,911	8,368	6,676	3,914	47	4,995	60	3,344	40	50	1.09	12.30	
กลาง													
ป่าสักชลสิทธิ์	960	960	957	193	20	516	54	513	53	54	0.00	6.49	
ทับเสลา	190	160	143	36	22	65	41	48	30	34	0.00	2.70	
กระเสียว	390	299	259	59	20	195	65	155	52	60	0.00	0.01	
รวมภาคกลาง	1,540	1,419	1,135	288	20	777	55	717	50	53	0.00	9.20	
ตะวันตก													
ศรีนครินทร์*	18,770	17,745	7,480	14,530	82	12,827	72	2,562	14	34	1.11	11.02	
วชิราลงกรณ*	11,000	8,860	5,848	6,433	73	4,390	50	1,378	16	24	0.00	7.96	
รวมภาคตะวันตก	29,770	26,605	13,328	20,963	79	17,216	65	3,939	15	30	1.11	18.98	
ตะวันออก													
ขุนด่านปราการชล	225	224	219	115	51	133	59	128	57	58	0.00	2.02	
คลองสิียด	450	420	390	76	18	117	28	87	21	22	0.00	0.38	
บางพระ	127	117	105	42	36	66	57	54	46	52	0.00	0.30	
หนองปลาไหล	206	164	150	36	22	136	83	123	75	82	0.00	0.00	
ประแสร์	322	295	275	100	34	213	72	193	65	70	0.00	0.23	
นฤปดินทรจินดา	338	295	276	172	58	179	61	159	54	58	0.05	1.50	
รวมภาคตะวันออก	1,668	1,515	760	540	36	844	56	744	49	53	0.05	4.42	
ใต้													
แก่งกระจาน	900	710	645	394	55	480	68	415	58	64	1.17	3.02	
ปราณบุรี	490	391	373	237	61	325	83	308	79	82	0.10	0.89	
รัชชประภา*	6,144	5,639	4,287	3,563	63	3,688	65	2,337	41	55	1.72	4.01	
บางลา*	1,590	1,454	1,178	1,045	72	1,352	93	1,076	74	91	5.36	12.46	
รวมภาคใต้	9,124	8,194	6,447	5,238	64	5,846	71	4,136	50	64	8.35	20.38	
รวมทั้งประเทศ	80,106	70,926	46,333	41,494	59	40,457	57	16,914	24	36	12.45	90.13	

ต่ำกว่า 30 %
รวม 5 แห่ง

ตั้งแต่ 31 - 50%
รวม 11 แห่ง

ตั้งแต่ 51-80%
รวม 13 แห่ง

มากกว่า 80%
รวม 6 แห่ง

2.3 สภาพน้ำในอ่างเก็บน้ำ 4 เขื่อนหลักกลุ่มเจ้าพระยา (ข้อมูล วันที่ 5 ก.พ. 64)

สภาพน้ำในอ่างเก็บน้ำ ภูมิพล สิริกิติ์ แควน้อยฯ และป่าสักฯ วันที่ 5 กุมภาพันธ์ 2564

อ่างเก็บน้ำ	ปริมาณน้ำในอ่างฯ		ปริมาณน้ำใช้การได้		ปริมาณน้ำไหลลงอ่างฯ		ปริมาณน้ำระบาย		รับน้ำได้อีก	เปรียบเทียบน้ำใช้การ - น้อยกว่า / + มากกว่า ปี 2559
	ปริมาณน้ำ	% ความจุ	ปริมาณน้ำ	% ใช้การ	วันนี้	เมื่อวาน	วันนี้	เมื่อวาน		
ภูมิพล	5,195	39	1,395	14	0.00	0.10	6.50	6.50	8,267	435
สิริกิติ์	4,816	51	1,966	30	1.18	1.16	15.02	15.03	4,694	300
ภูมิพล+สิริกิติ์	10,011	44	3,361	21	1.18	1.26	21.52	21.53	12,961	734
แควน้อยฯ	371	39	328	37	0.47	1.20	1.12	1.12	568	12
ป่าสักชลสิทธิ์	516	54	513	54	0.00	0.00	6.49	6.49	444	74
รวมทั้งหมด	10,898	44	4,202	23	1.65	2.46	29.14	29.14	13,973	820

(หน่วย : ล้าน ลบ.ม.)

2.4 สถานการณ์น้ำลุ่มน้ำเจ้าพระยา

แม่น้ำปิง ปริมาณน้ำไหลผ่านที่สถานี P.17 อ.บรรพตพิสัย จ.นครสวรรค์ วัดได้ 52.00 ลบ.ม./วินาที (เมื่อวาน 53.00 ลบ.ม./วินาที) ต่ำกว่าตลิ่ง 5.50 เมตร **มีแนวโน้มลดลง**

แม่น้ำน่าน ปริมาณน้ำไหลผ่านที่สถานี N.67 อ.ชุมแสง จ.นครสวรรค์ วัดได้ 107.00 ลบ.ม./วินาที (เมื่อวาน 106.00 ลบ.ม./วินาที) ต่ำกว่าตลิ่ง 9.69 เมตร **มีแนวโน้มเพิ่มขึ้น**

แม่น้ำเจ้าพระยา ปริมาณน้ำไหลผ่านที่สถานี C.2 อ.เมืองนครสวรรค์ วัดได้ 158.00 ลบ.ม./วินาที (เมื่อวาน 158.00 ลบ.ม./วินาที) ต่ำกว่าตลิ่ง 9.27 เมตร **มีแนวโน้มทรงตัว** และมีปริมาณน้ำไหลผ่านท้ายเขื่อนเจ้าพระยา (C.13) ในอัตรา 80.00 ลบ.ม./วินาที (เมื่อวาน 90.00 ลบ.ม./วินาที) ไหลผ่านสถานีวัดน้ำ C.29A อ.บางไทร มีปริมาณน้ำไหลผ่านเฉลี่ย 112.00 ลบ.ม./วินาที (เมื่อวาน 64.00 ลบ.ม./วินาที)

2.5 สภาพน้ำในอ่างเก็บน้ำขนาดกลาง (ข้อมูล วันที่ 5 ก.พ. 64)

ข้อมูลวันที่ 5 กุมภาพันธ์ 2564																			
สรุปอ่างขนาดกลางที่มีปริมาณในช่วง <=30 % 31 - 50 % >50-80% >80 - 100 % และ >100 %																			
		31 - 50 %				>50-80%				>80 - 100 %				>100 %					
ภาค	จำนวน	สขป.	จำนวน	ภาค	จำนวน	สขป.	จำนวน	ภาค	จำนวน	สขป.	จำนวน	ภาค	จำนวน	สขป.	จำนวน	ภาค	จำนวน		
เหนือ	24	1	5	เหนือ	18	1	2	เหนือ	21	1	5	เหนือ	12	1	3	เหนือ	0	1	0
		2	14			2	10			2	9			2	6			2	0
		3	1			3	1			3	2			3	1			3	0
		4	4			4	5			4	5			4	2			4	0
ตะวันออก เฉียงเหนือ	28	5	17	ตะวันออก เฉียงเหนือ	54	5	18	ตะวันออก เฉียงเหนือ	70	5	9	ตะวันออก เฉียงเหนือ	65	5	9	ตะวันออก เฉียงเหนือ	1	5	0
		6	4			6	19			6	23			6	6			6	0
		7	4			7	15			7	12			7	16			7	0
		8	3			8	2			8	26			8	34			8	1
ตะวันออก	3	9	3	ตะวันออก	9	9	9	ตะวันออก	25	9	25	ตะวันออก	13	9	13	ตะวันออก	1	9	1
กลาง	4	10	4	กลาง	3	10	3	กลาง	11	10	9	กลาง	4	10	3	กลาง	0	10	0
		11	0			11	0			11	0			11	0			11	0
		12	0			12	0			12	2			12	1			12	0
ตะวันตก	0	13	0	ตะวันตก	1	13	1	ตะวันตก	0	13	0	ตะวันตก	4	13	4	ตะวันตก	2	13	2
ใต้	3	14	3	ใต้	2	14	2	ใต้	10	14	7	ใต้	20	14	4	ใต้	4	14	1
		15	0			15	0			15	2			15	10			15	1
		16	0			16	0			16	1			16	5			16	2
		17	0			17	0			17	0			17	1			17	0
รวม	62	รวม	62	รวม	87	รวม	87	รวม	137	รวม	137	รวม	118	รวม	118	รวม	8	รวม	8

รวมทั้งหมด 412 แห่ง

2.6 สรุปผลการจัดสรรน้ำฤดูแล้งปี 2563/64 ข้อมูล ณ 5 ก.พ. 64

ลุ่มน้ำ	แผน (ล้าน ลบ.ม.)	ผลจัดสรรน้ำ (ล้าน ลบ.ม.)	คงเหลือ (ล้าน ลบ.ม.)
ทั้งประเทศ (1 พ.ย. 63 – 30 เม.ย. 64)	17,122	8,240 (48%)	8,882 (52%)
เจ้าพระยา (4 เขื่อน) (1 พ.ย. 63 – 30 เม.ย. 64)	4,000	2,391 (60%)	1,609 (40%)
แม่กลอง (1 ม.ค. 64 – 30 มิ.ย. 64)	3,000	677 (23%)	2,323 (77%)

2.7 แผน-ผล การเพาะปลูกข้าวนาปรัง ปี 2563/64 ข้อมูล ณ 3 ก.พ.64

- **ทั้งประเทศ** แผนเพาะปลูกข้าวนาปรัง 1.90 ล้านไร่ **เพาะปลูกแล้ว 4.585 ล้านไร่** แยกเป็น **เพาะปลูก** ในแผน 1.911 ล้านไร่ คิดเป็นร้อยละ 100.58 ของแผน และเพาะปลูกนอกแผน 2.674 ล้านไร่
- **ลุ่มน้ำเจ้าพระยา** แผนเพาะปลูกข้าวนาปรัง - ล้านไร่ (รณรงค์จัดทำนาต่อเนื่องในฤดูแล้ง ปี 2563/64) **ยังคงมีการเพาะปลูก 2.674 ล้านไร่**

ภาค	ข้าวนาปรัง				พืชไร่-พืชผัก				รวม			
	แผน (ล้านไร่)	ผล (ล้านไร่)	%	เที่ยว (ล้านไร่)	แผน (ล้านไร่)	ผล (ล้านไร่)	%	เที่ยว (ล้านไร่)	แผน (ล้านไร่)	ผล (ล้านไร่)	%	เที่ยว (ล้านไร่)
เหนือ	0.23	0.600	263.54	0.001	0.16	0.189	115.55	0.001	0.39	0.789	201.63	0.002
ตะวันออกเฉียงเหนือ	0.86	0.780	90.77		0.04	0.029	69.59		0.90	0.808	89.80	
กลาง	0.01	0.007	53.03		0.02	0.012	70.07		0.03	0.020	62.58	
ตะวันออก	0.32	0.402	125.33	0.033	0.02	0.009	53.21		0.34	0.411	121.68	0.033
ตะวันตก	0.20	0.118	59.40		0.23	0.077	33.36	0.001	0.43	0.195	45.43	0.001
ใต้	0.28	0.003	1.08		0.03	0.0001	0.27		0.31	0.003	1.01	
ลุ่มน้ำเจ้าพระยา		2.674		0.041	0.05	0.068	124.21	0.004	0.05	2.742	5,023.92	0.045
ทั้งประเทศ	1.90	4.585	241.29	0.076	0.55	0.384	69.80	0.005	2.45	4.969	202.78	0.081

3. วิเคราะห์สถานการณ์

3.1 คาดการณ์ปริมาณฝนจากแบบจำลองบรรยากาศจากกรมอุตุนิยมวิทยา (3วันล่วงหน้า)

- วันที่ 5 ก.พ. 64 (5 ก.พ. 64 เวลา 07.00 น. – 6 ก.พ. 64 เวลา 07.00 น.) ไม่มีฝน
- วันที่ 6 ก.พ. 64 (6 ก.พ. 64 เวลา 07.00 น. – 7 ก.พ. 64 เวลา 07.00 น.) มีฝนตกปานกลาง (10.1-35.0 มม.) บริเวณพื้นที่ จ.ชุมพร จ.สุราษฎร์ธานี จ.พังงา และนครศรีธรรมราช
- วันที่ 7 ก.พ.64 (7 ก.พ. 64 เวลา 07.00 น. – 8 ก.พ. 64 เวลา 07.00 น.) ไม่มีฝน

3.2 คาดการณ์ปริมาณน้ำ (วันที่ 6 ก.พ. 64)

คาดการณ์ปริมาณน้ำไหลผ่านลุ่มน้ำปิงที่สถานี P.17 อ.บรรพตพิสัย จ.นครสวรรค์ จะมีปริมาณน้ำไหลผ่าน 52.00 ลบ.ม./วินาที **มีแนวโน้มทรงตัว** ลุ่มน้ำน่านที่สถานี N.67 อ.ชุมแสง จ.นครสวรรค์ จะมีปริมาณน้ำไหลผ่าน 106.00 ลบ.ม./วินาที **มีแนวโน้มลดลง** โดยจะทำให้ในลุ่มน้ำเจ้าพระยาที่สถานี C.2 อ.เมืองนครสวรรค์ จ.นครสวรรค์ จะมีปริมาณน้ำไหลผ่าน 157.00 ลบ.ม./วินาที **มีแนวโน้มลดลง**

4. รายงานสถานการณ์ค่าความเค็ม (ข้อมูล วันที่ 5 ก.พ. 64 เวลา 07:00 น.)

แม่น้ำ	สถานีเฝ้าระวัง	เกณฑ์เฝ้าระวัง (กรัม/ลิตร)	ค่าความเค็ม (กรัม/ลิตร)
เจ้าพระยา	ประปาสำแล	0.25	0.28
ปราจีน-บางปะกง	บางคาง	2.00	0.08
ท่าจีน	ปากคลองจินดา	0.75	2.96
แม่กลอง	ปากคลองดำเนินสะดวก	2.00	0.14