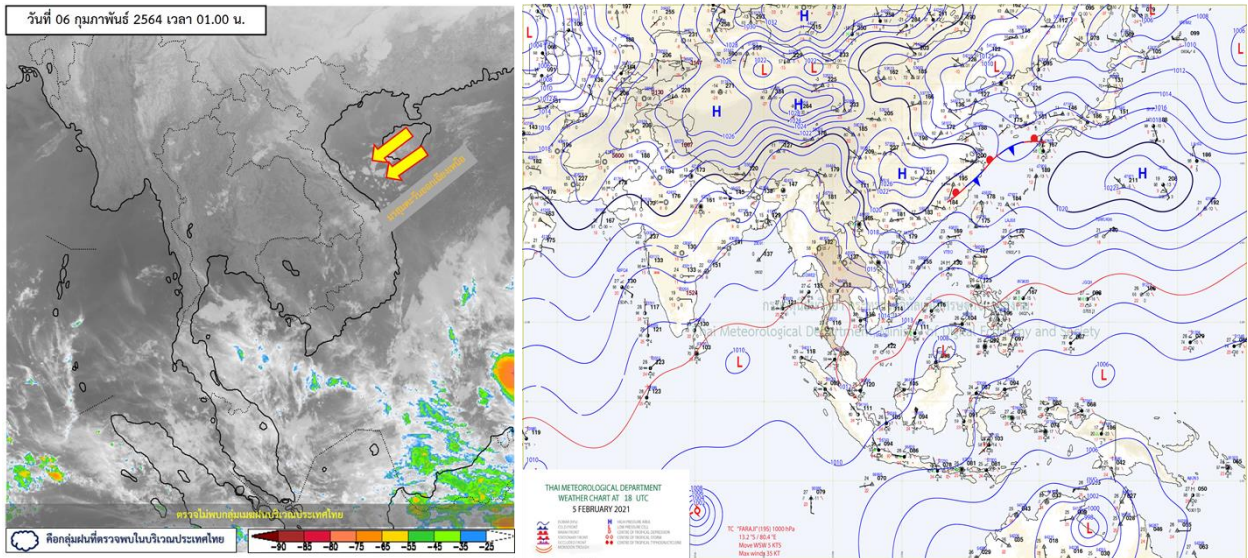


รายงานสรุปศูนย์ปฏิบัติการน้ำอัจฉริยะ  
เรื่อง สถานการณ์น้ำและการเฝ้าระวัง  
ประจำวันเสาร์ที่ 6 กุมภาพันธ์ พ.ศ. 2564

1. สภาพอากาศและปริมาณฝน

1.1 สภาพอากาศ (กรมอุตุนิยมวิทยา)



บริเวณ ความกดอากาศสูงหรือมวลอากาศเย็นกำลังปานกลางที่ปกคลุมภาคเหนือ ภาคตะวันออกเฉียงเหนือ ภาคกลาง และภาคตะวันออกเริ่มมีกำลังอ่อนลง แต่ยังคงทำให้ภาคเหนือตอนบนและภาคตะวันออกเฉียงเหนือตอนบนมีอากาศหนาว ส่วนบริเวณอื่นๆ เริ่มมีอุณหภูมิสูงขึ้น กับมีอากาศเย็นและมีหมอกในตอนเช้า สำหรับมรสุมตะวันออกเฉียงเหนือที่พัดปกคลุมอ่าวไทยและภาคใต้มีกำลังปานกลาง ทำให้คลื่นลมบริเวณอ่าวไทยตอนล่างมีคลื่นสูงประมาณ 2 เมตรหนึ่ง ในช่วงวันที่ 7- 9 กุมภาพันธ์ 2564 ประเทศไทยตอนบนจะมีพายุฝนฟ้าคะนองกับมีลมกระโชกแรง และมีลูกเห็บตกบางพื้นที่ในภาคเหนือและภาคตะวันออกเฉียงเหนือ โดยจะเริ่มมีผลกระทบในภาคเหนือวันที่ 7 กุมภาพันธ์ 2564 ส่วนภาคตะวันออกเฉียงเหนือ ภาคกลาง ภาคตะวันออก รวมทั้งกรุงเทพมหานครและปริมณฑล มีผลกระทบในวันที่ 8-9 กุมภาพันธ์ 2564

1.2 สภาพฝน

**ปริมาณฝนสูงสุด 5 อันดับ** จากสำนักงานทรัพยากรน้ำแห่งชาติ เวลา 07.00 น. วันที่ 5 ก.พ.64 ถึงเวลา 07.00 น. วันที่ 6 ก.พ.64 ตามลำดับ ดังนี้

1. อ.หัวหิน จ.ประจวบคีรีขันธ์	วัดปริมาณฝนได้	9.0	มม.
2. อ.สวี จ.ชุมพร	วัดปริมาณฝนได้	3.4	มม.
3. อ.นบพิตำ จ.นครศรีธรรมราช	วัดปริมาณฝนได้	3.0	มม.
4. อ.สอง จ.แพร่	วัดปริมาณฝนได้	2.8	มม.
5. อ.ลิซล จ.นครศรีธรรมราช	วัดปริมาณฝนได้	2.2	มม.

## 2. สถานการณ์น้ำท่าและสภาพน้ำในอ่างเก็บน้ำ

### 2.1 สถานการณ์น้ำท่าในลุ่มน้ำต่างๆ (ข้อมูล วันที่ 6 ก.พ. 64 เวลา 06.00 น.)

แม่น้ำ	สถานี	ที่ตั้งสถานี	ตลิ่ง	ความจุ	ระดับน้ำ	ปริมาณน้ำ		ต่ำ(-) สูง(+) กว่าตลิ่ง	อยู่ใน เกณฑ์	แนวโน้ม	
						วันนี้	เมื่อวาน				
			ม.	ม. <sup>3</sup> / วิ.	ม.	ม. <sup>3</sup> / วิ.	ม. <sup>3</sup> / วิ.				
1. ปิง	P.1	สะพานนารัฐ อำเภอเมือง	จังหวัดเชียงใหม่	3.70	445	1.54	18.90	7.00	-2.16	น้อย	เพิ่มขึ้น
	P.7A	สะพานบ้านห้วยยาง อำเภอเมือง	จังหวัดกำแพงเพชร	5.34	3,000	0.33	*	*	-5.01	N/A	N/A
	P.17	บ้านท่าจั่ว อำเภอบรรพตพิสัย	จังหวัดนครสวรรค์	39.80	2,990	34.31	53.00	52.00	-5.49	น้อย	เพิ่มขึ้น
2. วัง	W.1C	สะพานเสตุวารี อำเภอเมือง	จังหวัดลำปาง	5.20	651	-0.07	1.52	1.56	-5.27	น้อย	ทรงตัว
3. ยม	Y.1C	สะพานบ้านน้ำโค้ง อำเภอเมือง	จังหวัดแพร่	8.20	993	0.01	2.93	2.70	-8.19	น้อย	เพิ่มขึ้น
4. น่าน	N.1	หน้าสำนักงานป่าไม้ อำเภอเมือง	จังหวัดน่าน	7.00	1,217	-0.25	6.85	7.18	-7.25	น้อย	ลดลง
	N.5A	สะพานเอกาทศรถ อำเภอเมือง	จังหวัดพิษณุโลก	10.37	1,365	1.65	154.50	142.90	-8.72	น้อย	เพิ่มขึ้น
	N.67	สะพานบ้านกล้วย อำเภอชุมแสง	จังหวัดนครสวรรค์	28.30	1,579	18.61	107.00	107.00	-9.69	น้อย	ทรงตัว
5. เจ้าพระยา	C.2	ค่ายจิรประวัติ อำเภอเมือง	จังหวัดนครสวรรค์	26.20	3,590	16.91	156.00	158.00	-9.29	น้อย	ลดลง
	C.13	ท้ายเขื่อนเจ้าพระยา อำเภอสรรพยา	จังหวัดชัยนาท	16.34	2,840	5.54	80.00	80.00	-10.80	น้อย	ทรงตัว
6. ป่าสัก	S.28	ท้ายเขื่อนป่าสักชลสิทธิ์ อำเภอพัฒนานิคม	จังหวัดลพบุรี	31.46	1,175	18.99	75.00	75.00	-12.47	น้อย	ทรงตัว
7. มูล	M.7	สะพานเสรีประชาธิปไตย อำเภอเมือง	จังหวัดอุบลราชธานี	7.00	2,300	2.03	***	30.50	-4.97	N/A	N/A
8. สี	E.20A	บ้านบ้านฟ้าหยาด อำเภอห้วยทับสาย	จังหวัดอยุธยา	10.00	1,220	3.71	2.73	2.72	-6.29	น้อย	เพิ่มขึ้น
9. เพชรบุรี	B.9	บ้านสาระเห็ด อำเภอท่ายาง	จังหวัดเพชรบุรี	6.60	355	2.76	24.00	23.50	-3.84	น้อย	เพิ่มขึ้น
	B.6A	สะพานท่าเกวียน อำเภอแก่งกระจาน	จังหวัดเพชรบุรี	6.00	260	0.49	0.45	0.25	-5.51	น้อย	เพิ่มขึ้น
	B.15	สะพานเทศบาล อำเภอเมือง	จังหวัดเพชรบุรี	5.40	150	0.68	4.46	5.14	-4.72	น้อย	ลดลง
10. ทะเลสาบสงขลา	X.44	คลองอู่ตะเภา อำเภอหาดใหญ่	จังหวัดสงขลา	7.40	534	0.57	25.45	27.20	-6.83	น้อย	ลดลง
	X.170	บ้านคลองลำ อำเภอศรีนครินทร์	จังหวัดพัทลุง	25.20	290	20.87	6.75	6.75	-4.33	น้อย	ทรงตัว
11. ภาคใต้ฝั่งตะวันออก	X.180	สะพานเทศบาล อำเภอเมือง	จังหวัดชุมพร	3.80	193	1.07	49.80	36.60	-2.73	ปกติ	เพิ่มขึ้น
	X.119A	สะพานสันตูป อำเภอสุโขทัย	จังหวัดนครราชสีมา	8.20	203	4.07	24.25	25.60	-4.13	น้อย	ลดลง
	X.53A	คลองชุมพร อำเภอเมือง	จังหวัดชุมพร	9.30	143	2.21	1.05	1.10	-7.09	น้อย	ลดลง
	X.212	คลองหลังสวน อำเภอหลังสวน	จังหวัดชุมพร	6.00	1,460	0.93	162.30	122.00	-5.07	น้อย	เพิ่มขึ้น
12 ภาคใต้ฝั่งตะวันตก	X.234	บ้านป่าหมาก อำเภอเมือง	จังหวัดตรัง	6.40	426	0.73	37.90	45.70	-5.67	น้อย	ลดลง

#### ○ น้ำใช้การทั้งประเทศ (อ่างเก็บน้ำขนาดใหญ่) ณ วันที่ 6 กุมภาพันธ์ 2564

- ปี 2559 มีน้ำ 14,339 ล้าน ลบ.ม. คิดเป็น 31%
- ปี 2563 มีน้ำ 17,998 ล้าน ลบ.ม. คิดเป็น 38%
- ปี 2564 มีน้ำ 16,818 ล้าน ลบ.ม. คิดเป็น 36%
- ปี 2564 **มากกว่า** ปี 2559 จำนวน 2,479 ล้าน ลบ.ม.
- ปี 2564 **น้อยกว่า** ปี 2563 จำนวน 1,180 ล้าน ลบ.ม.

#### ○ น้ำใช้การในลุ่มเจ้าพระยา ณ วันที่ 6 กุมภาพันธ์ 2564

- ปี 2559 มีน้ำ 3,367 ล้าน ลบ.ม. คิดเป็น 19%
- ปี 2563 มีน้ำ 3,644 ล้าน ลบ.ม. คิดเป็น 20%
- ปี 2564 มีน้ำ 4,169 ล้าน ลบ.ม. คิดเป็น 23%
- ปี 2564 **มากกว่า** ปี 2559 จำนวน 802 ล้าน ลบ.ม.
- ปี 2564 **มากกว่า** ปี 2563 จำนวน 525 ล้าน ลบ.ม.

## 2.2 สภาพน้ำใช้การในอ่างเก็บน้ำขนาดใหญ่ (ข้อมูล วันที่ 6 ก.พ. 64)

ภาค อ่างเก็บน้ำเขื่อน	ความจุ ที่ รณส. (ล้าน ม. <sup>3</sup> )	ความจุ ที่ รณก. (ล้าน ม. <sup>3</sup> )	ความจุน้ำ ใช้การ (ล้าน ม. <sup>3</sup> )	ณ วันที่								ไหลลง วันนี้ (ล้าน ม. <sup>3</sup> )	ระบาย วันนี้ (ล้าน ม. <sup>3</sup> )
				ปี2563		ปี2564							
				ปริมาตร (ล้าน ม. <sup>3</sup> )	% รณก.	ปริมาตร (ล้าน ม. <sup>3</sup> )	% รณก.	ปริมาตรใช้การ (ล้าน ม. <sup>3</sup> )	% รณก.	% ใช้การ			
<b>เหนือ</b>													
ภูมิพล*	13,462	13,462	9,662	5,264	39	5,186	39	1,386	10	14	0.00	6.50	
สิริกิติ์*	10,508	9,510	6,660	4,497	47	4,801	50	1,951	21	29	1.07	14.90	
แม่จัดสมบูรณ์ชล	323	265	253	134	51	128	48	116	44	46	0.01	1.02	
แม่กวางอุดมธารา	295	263	249	73	28	90	34	76	29	31	0.03	0.85	
กิวลม	106	106	103	54	50	65	62	62	58	60	0.13	0.19	
กิวคองหมา	209	170	164	92	54	70	41	64	38	39	0.04	0.04	
แควน้อยบำรุงแดน	1,080	939	896	386	41	370	39	327	35	36	0.23	1.12	
แม่มอก	110	110	94	32	29	41	37	25	23	27	0.02	0.02	
<b>รวมภาคเหนือ</b>	<b>26,093</b>	<b>24,825</b>	<b>17,987</b>	<b>10,531</b>	<b>42</b>	<b>10,752</b>	<b>43</b>	<b>4,007</b>	<b>16</b>	<b>22</b>	<b>1.52</b>	<b>24.64</b>	
<b>ตะวันออกเฉียงเหนือ</b>													
ห้วยหลวง	136	136	129	51	37	50	37	43	32	33	0.00	0.11	
น้ำอูน	780	520	475	246	47	211	41	166	32	35	0.00	0.00	
น้ำพุง*	200	165	157	84	51	84	51	76	46	49	0.04	0.10	
จุฬารัตน์*	181	164	127	43	27	125	76	88	53	69	0.05	1.92	
อุบลรัตน์*	4,640	2,431	1,850	442	18	1,317	54	736	30	40	1.71	3.05	
ลำปาว	2,450	1,980	1,880	1,187	60	805	41	705	36	38	0.00	3.66	
ลำตะคอง	445	314	292	137	44	313	100	290	92	100	0.00	0.78	
ลำพระเพลิง	242	155	154	19	12	137	88	135	87	88	0.03	0.43	
มูลบน	350	141	134	44	31	132	93	125	88	93	0.00	0.34	
ลำแซะ	325	275	268	69	25	211	77	204	74	76	0.52	0.90	
ลำนางรอง	197	121	118	21	17	93	76	89	73	76	0.00	0.18	
สิรินธร*	1,966	1,966	1,135	1,557	79	1,500	76	669	34	59	0.89	0.85	
<b>รวมภาคตอน.</b>	<b>11,911</b>	<b>8,368</b>	<b>6,676</b>	<b>3,900</b>	<b>47</b>	<b>4,978</b>	<b>59</b>	<b>3,328</b>	<b>40</b>	<b>50</b>	<b>3.24</b>	<b>12.32</b>	
<b>กลาง</b>													
ป่าสักชลสิทธิ์	960	960	957	192	20	508	53	505	53	53	0.00	6.49	
ทับเสลา	190	160	143	36	22	63	39	46	29	32	0.00	2.76	
กระเสียว	390	299	259	59	20	195	65	155	52	60	0.00	0.01	
<b>รวมภาคกลาง</b>	<b>1,540</b>	<b>1,419</b>	<b>1,135</b>	<b>287</b>	<b>20</b>	<b>766</b>	<b>54</b>	<b>706</b>	<b>50</b>	<b>52</b>	<b>0.00</b>	<b>9.26</b>	
<b>ตะวันตก</b>													
ศรีนครินทร์*	18,770	17,745	7,480	14,511	82	12,810	72	2,545	14	34	0.87	11.09	
วชิราลงกรณ์*	11,000	8,860	5,848	6,414	72	4,384	49	1,372	15	23	3.72	7.91	
<b>รวมภาคตะวันตก</b>	<b>29,770</b>	<b>26,605</b>	<b>13,328</b>	<b>20,925</b>	<b>79</b>	<b>17,194</b>	<b>65</b>	<b>3,917</b>	<b>15</b>	<b>29</b>	<b>4.59</b>	<b>19.00</b>	
<b>ตะวันออก</b>													
ขุนด่านปราการชล	225	224	219	114	51	130	58	126	56	57	0.00	2.28	
คลองสิียด	450	420	390	76	18	117	28	87	21	22	0.00	0.38	
บางพระ	127	117	105	41	35	66	56	54	46	51	0.00	0.29	
หนองปลาไหล	206	164	150	35	22	136	83	122	75	81	0.00	0.00	
ประแสร์	322	295	275	99	34	213	72	193	65	70	0.00	0.25	
นฤปดินทรจินดา	338	295	276	171	58	177	60	158	53	57	0.03	1.48	
<b>รวมภาคตะวันออก</b>	<b>1,668</b>	<b>1,515</b>	<b>760</b>	<b>536</b>	<b>35</b>	<b>838</b>	<b>55</b>	<b>739</b>	<b>49</b>	<b>52</b>	<b>0.04</b>	<b>4.68</b>	
<b>ใต้</b>													
แก่งกระจาน	900	710	645	392	55	477	67	412	58	64	0.37	3.02	
ปราณบุรี	490	391	373	236	60	324	83	307	78	82	0.00	0.98	
รัชชประภา*	6,144	5,639	4,287	3,553	63	3,685	65	2,334	41	54	1.60	3.89	
บางลง*	1,590	1,454	1,178	1,042	72	1,345	92	1,068	73	91	4.86	12.47	
<b>รวมภาคใต้</b>	<b>9,124</b>	<b>8,194</b>	<b>6,447</b>	<b>5,223</b>	<b>64</b>	<b>5,832</b>	<b>71</b>	<b>4,121</b>	<b>50</b>	<b>64</b>	<b>6.83</b>	<b>20.36</b>	
<b>รวมทั้งประเทศ</b>	<b>80,106</b>	<b>70,926</b>	<b>46,333</b>	<b>41,403</b>	<b>58</b>	<b>40,360</b>	<b>57</b>	<b>16,818</b>	<b>24</b>	<b>35</b>	<b>16.22</b>	<b>90.25</b>	

ต่ำกว่า 30 %  
รวม 5 แห่ง

ตั้งแต่ 31 - 50%  
รวม 11 แห่ง

ตั้งแต่ 51-80%  
รวม 13 แห่ง

มากกว่า 80%  
รวม 6 แห่ง

## 2.3 สภาพน้ำในอ่างเก็บน้ำ 4 เขื่อนหลักกลุ่มเจ้าพระยา (ข้อมูล วันที่ 6 ก.พ. 64)

สภาพน้ำในอ่างเก็บน้ำ ภูมิพล สิริกิติ์ แควน้อยฯ และป่าสักฯ วันที่ 6 กุมภาพันธ์ 2564

อ่างเก็บน้ำ	ปริมาณน้ำในอ่างฯ		ปริมาณน้ำใช้การได้		ปริมาณน้ำไหลลงอ่างฯ		ปริมาณน้ำระบาย		รับน้ำได้อีก	เปรียบเทียบน้ำใช้การ - น้อยกว่า / + มากกว่า ปี 2559
	ปริมาณน้ำ	% ความจุ	ปริมาณน้ำ	% ใช้การ	วันนี้	เมื่อวาน	วันนี้	เมื่อวาน		
ภูมิพล	5,186	39	1,386	14	0.00	0.00	6.50	6.50	8,276	431
สิริกิติ์	4,801	50	1,951	29	1.07	1.18	14.90	15.02	4,709	292
ภูมิพล+สิริกิติ์	9,987	43	3,337	20	1.07	1.18	21.40	21.52	12,985	723
แควน้อยฯ	370	39	327	36	0.23	0.47	1.12	1.12	569	12
ป่าสักชลสิทธิ์	508	53	505	53	0.00	0.00	6.49	6.49	452	67
<b>รวมทั้งหมด</b>	<b>10,865</b>	<b>44</b>	<b>4,169</b>	<b>23</b>	<b>1.30</b>	<b>1.65</b>	<b>29.01</b>	<b>29.14</b>	<b>14,006</b>	<b>801</b>

(หน่วย : ล้าน ลบ.ม.)

## 2.4 สถานการณ์น้ำลุ่มน้ำเจ้าพระยา

**แม่น้ำปิง** ปริมาณน้ำไหลผ่านที่สถานี P.17 อ.บรรพตพิสัย จ.นครสวรรค์ วัดได้ 53.00 ลบ.ม./วินาที (เมื่อวาน 52.00 ลบ.ม./วินาที) ต่ำกว่าตลิ่ง 5.49 เมตร **มีแนวโน้มเพิ่มขึ้น**

**แม่น้ำน่าน** ปริมาณน้ำไหลผ่านที่สถานี N.67 อ.ชุมแสง จ.นครสวรรค์ วัดได้ 107.00 ลบ.ม./วินาที (เมื่อวาน 107.00 ลบ.ม./วินาที) ต่ำกว่าตลิ่ง 9.69 เมตร **มีแนวโน้มลดลง**

**แม่น้ำเจ้าพระยา** ปริมาณน้ำไหลผ่านที่สถานี C.2 อ.เมืองนครสวรรค์ วัดได้ 156.00 ลบ.ม./วินาที (เมื่อวาน 158.00 ลบ.ม./วินาที) ต่ำกว่าตลิ่ง 9.29 เมตร **มีแนวโน้มลดลง** และมีปริมาณน้ำไหลผ่านท้ายเขื่อนเจ้าพระยา (C.13) ในอัตรา 80.00 ลบ.ม./วินาที (เมื่อวาน 80.00 ลบ.ม./วินาที) ไหลผ่านสถานีวัดน้ำ C.29A อ.บางไทร มีปริมาณน้ำไหลผ่านเฉลี่ย 106.00 ลบ.ม./วินาที (เมื่อวาน 112.00 ลบ.ม./วินาที)

## 2.5 สภาพน้ำในอ่างเก็บน้ำขนาดกลาง (ข้อมูล วันที่ 6 ก.พ. 64)

ข้อมูลวันที่ 6 กุมภาพันธ์ 2564																			
สรุปอ่างขนาดกลางที่มีปริมาณในช่วง <=30 % 31 - 50 % >50-80% >80 - 100 % และ >100 %																			
		31 - 50 %				>50-80%				>80 - 100 %				>100 %					
ภาค	จำนวน	สขป.	จำนวน	ภาค	จำนวน	สขป.	จำนวน	ภาค	จำนวน	สขป.	จำนวน	ภาค	จำนวน	สขป.	จำนวน	ภาค	จำนวน		
เหนือ	24	1	5	เหนือ	18	1	2	เหนือ	21	1	5	เหนือ	12	1	3	เหนือ	0	1	0
		2	14			2	10			2	9			2	6			2	0
		3	1			3	1			3	2			3	1			3	0
		4	4			4	5			4	5			4	2			4	0
ตะวันออก เฉียงเหนือ	27	5	17	ตะวันออก เฉียงเหนือ	54	5	18	ตะวันออก เฉียงเหนือ	74	5	10	ตะวันออก เฉียงเหนือ	62	5	8	ตะวันออก เฉียงเหนือ	1	5	0
		6	4			6	19			6	24			6	5			6	0
		7	3			7	15			7	13			7	16			7	0
		8	3			8	2			8	27			8	33			8	1
ตะวันออก	3	9	3	ตะวันออก	9	9	9	ตะวันออก	26	9	26	ตะวันออก	12	9	12	ตะวันออก	1	9	1
กลาง	4	10	4	กลาง	3	10	3	กลาง	11	10	9	กลาง	4	10	3	กลาง	0	10	0
		11	0			11	0			11	0			11	0			11	0
		12	0			12	0			12	2			12	1			12	0
ตะวันตก	0	13	0	ตะวันตก	1	13	1	ตะวันตก	0	13	0	ตะวันตก	4	13	4	ตะวันตก	2	13	2
ใต้	3	14	3	ใต้	2	14	2	ใต้	10	14	7	ใต้	20	14	4	ใต้	4	14	1
		15	0			15	0			15	2			15	10			15	1
		16	0			16	0			16	1			16	5			16	2
		17	0			17	0			17	0			17	1			17	0
<b>รวม</b>	<b>61</b>	<b>รวม</b>	<b>61</b>	<b>รวม</b>	<b>87</b>	<b>รวม</b>	<b>87</b>	<b>รวม</b>	<b>142</b>	<b>รวม</b>	<b>142</b>	<b>รวม</b>	<b>114</b>	<b>รวม</b>	<b>114</b>	<b>รวม</b>	<b>8</b>	<b>รวม</b>	<b>8</b>

รวมทั้งหมด 412 แห่ง

## 2.6 สรุปผลการจัดสรรน้ำฤดูแล้งปี 2563/64 ข้อมูล ณ 6 ก.พ. 64

ลุ่มน้ำ	แผน (ล้าน ลบ.ม.)	ผลจัดสรรน้ำ (ล้าน ลบ.ม.)	คงเหลือ (ล้าน ลบ.ม.)
ทั่วประเทศ (1 พ.ย. 63 – 30 เม.ย. 64)	17,122	8,779 (49%)	8,779 (51%)
เจ้าพระยา (4 เขื่อน) (1 พ.ย. 63 – 30 เม.ย. 64)	4,000	2,424 (61%)	1,576 (39%)
แม่กลอง (1 ม.ค. 64 – 30 มิ.ย. 64)	3,000	696 (23%)	2,304 (77%)

## 2.7 แผน-ผล การเพาะปลูกข้าวนาปรัง ปี 2563/64 ข้อมูล ณ 3 ก.พ.64

- ทั่วประเทศ แผนเพาะปลูกข้าวนาปรัง 1.90 ล้านไร่ เพาะปลูกแล้ว 4.585 ล้านไร่ แยกเป็น เพาะปลูก  
ในแผน 1.911 ล้านไร่ คิดเป็นร้อยละ 100.58 ของแผน และเพาะปลูกนอกแผน 2.674 ล้านไร่
- ลุ่มน้ำเจ้าพระยา แผนเพาะปลูกข้าวนาปรัง - ล้านไร่ (รณรงค์จัดทำนาต่อเนื่องในฤดูแล้ง ปี 2563/64)  
ยังคงมีการเพาะปลูก 2.674 ล้านไร่

ภาค	ข้าวนาปรัง				พืชไร่-พืชผัก				รวม			
	แผน (ล้านไร่)	ผล (ล้านไร่)	%	เที่ยว (ล้านไร่)	แผน (ล้านไร่)	ผล (ล้านไร่)	%	เที่ยว (ล้านไร่)	แผน (ล้านไร่)	ผล (ล้านไร่)	%	เที่ยว (ล้านไร่)
เหนือ	0.23	0.600	263.54	0.001	0.16	0.189	115.55	0.001	0.39	0.789	201.63	0.002
ตะวันออกเฉียงเหนือ	0.86	0.780	90.77		0.04	0.029	69.59		0.90	0.808	89.80	
กลาง	0.01	0.007	53.03		0.02	0.012	70.07		0.03	0.020	62.58	
ตะวันออก	0.32	0.402	125.33	0.033	0.02	0.009	53.21		0.34	0.411	121.68	0.033
ตะวันตก	0.20	0.118	59.40		0.23	0.077	33.36	0.001	0.43	0.195	45.43	0.001
ใต้	0.28	0.003	1.08		0.03	0.0001	0.27		0.31	0.003	1.01	
ลุ่มน้ำเจ้าพระยา		2.674		0.041	0.05	0.068	124.21	0.004	0.05	2.742	5,023.92	0.045
ทั่วประเทศ	1.90	4.585	241.29	0.076	0.55	0.384	69.80	0.005	2.45	4.969	202.78	0.081

### 3. วิเคราะห์สถานการณ์

#### 3.1 คาดการณ์ปริมาณฝนจากแบบจำลองบรรยากาศจากกรมอุตุนิยมวิทยา (3วันล่วงหน้า)

- วันที่ 6 ก.พ. 64 (6 ก.พ. 64 เวลา 07.00 น. – 7 ก.พ. 64 เวลา 07.00 น.) ไม่มีฝนตกในประเทศไทย

- วันที่ 7 ก.พ. 64 (7 ก.พ. 64 เวลา 07.00 น. – 8 ก.พ. 64 เวลา 07.00 น.) มีฝนตกปานกลาง (10.1-35.0 มม.) บริเวณพื้นที่ จ.แม่ฮ่องสอน จ.เชียงใหม่ จ.ชุมพร จ.สุราษฎร์ธานี จ.นครศรีธรรมราช จ.พัทลุง และ จ.สงขลา มีฝนตกหนัก (35.1-90 มม.) บริเวณพื้นที่ จ.แม่ฮ่องสอน

- วันที่ 8 ก.พ.64 (8 ก.พ. 64 เวลา 07.00 น. – 9 ก.พ. 64 เวลา 07.00 น.) มีฝนตกปานกลาง (10.1-35.0 มม.) บริเวณพื้นที่ภาคเหนือ ภาคตะวันออกเฉียงเหนือ ภาคตะวันออก ได้แก่ จ.เชียงราย จ.เชียงใหม่ จ.แม่ฮ่องสอน จ.น่าน จ.ลำปาง จ.ลำพูน จ.แพร่ จ.ตาก จ.อุตรดิตถ์ จ.สุโขทัย จ.พิษณุโลก จ.เลย จ.หนองบัวลำภู จ.หนองคาย จ.บึงกาฬ จ.อุดรธานี จ.สกลนคร จ.นครพนม จ.ขอนแก่น จ.กาฬสินธุ์ จ.มุกดาหาร จ.ชัยภูมิ จ.มหาสารคาม จ.ร้อยเอ็ด จ.นครราชสีมา จ.บุรีรัมย์ จ.กำแพงเพชร จ.พิจิตร จ.เพชรบูรณ์ จ.นครสวรรค์ จ.ชัยนาท จ.ลพบุรี จ.อ่างทอง จ.สระแก้ว กรุงเทพมหานคร จ.ฉะเชิงเทรา จ.ชลบุรี จ.จันทบุรี จ.ระยอง จ.ตราด จ.ชุมพร จ.สุราษฎร์ธานี จ.พังงา และ จ.นครศรีธรรมราช มีฝนตกหนัก (35.1-90 มม.) บริเวณพื้นที่ จ.เชียงราย จ.เชียงใหม่ จ.แม่ฮ่องสอน จ.น่าน จ.ลำปาง จ.แพร่ จ.อุตรดิตถ์ จ.พิษณุโลก จ.เลย จ.อุดรธานี จ.ขอนแก่น และ จ.เพชรบูรณ์

#### 3.2 คาดการณ์ปริมาณน้ำ (วันที่ 7 ก.พ. 64)

คาดการณ์ปริมาณน้ำไหลผ่านลุ่มน้ำปิงที่สถานี P.17 อ.บรรพตพิสัย จ.นครสวรรค์ จะมีปริมาณน้ำไหลผ่าน 52.00 ลบ.ม./วินาที มีแนวโน้มลดลง ลุ่มน้ำน่านที่สถานี N.67 อ.ชุมแสง จ.นครสวรรค์ จะมีปริมาณน้ำไหลผ่าน 106.00 ลบ.ม./วินาที มีแนวโน้มลดลง โดยจะทำให้ในลุ่มน้ำเจ้าพระยาที่สถานี C.2 อ.เมืองนครสวรรค์ จ.นครสวรรค์ จะมีปริมาณน้ำไหลผ่าน 154.00 ลบ.ม./วินาที มีแนวโน้มลดลง

#### 4. รายงานสถานการณ์ค่าความเค็ม (ข้อมูล วันที่ 6 ก.พ. 64 เวลา 07:00 น.)

แม่น้ำ	สถานีเฝ้าระวัง	เกณฑ์เฝ้าระวัง (กรัม/ลิตร)	ค่าความเค็ม (กรัม/ลิตร)
เจ้าพระยา	ประปาสำแล	0.25	0.2
ปราจีน-บางปะกง	บางคาง	2.00	0.08
ท่าจีน	ปากคลองจินดา	0.75	3.00
แม่กลอง	ปากคลองดำเนินสะดวก	2.00	0.14