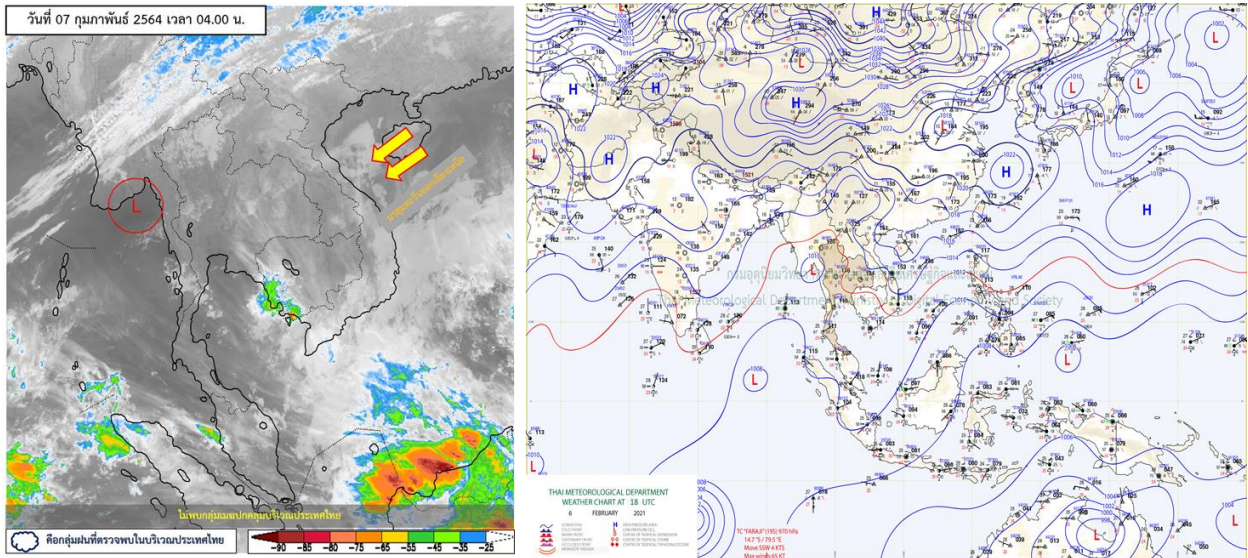


รายงานสรุปศูนย์ปฏิบัติการน้ำอัจฉริยะ  
เรื่อง สถานการณ์น้ำและการเฝ้าระวัง  
ประจำวันอาทิตย์ที่ 7 กุมภาพันธ์ พ.ศ. 2564

1. สภาพอากาศและปริมาณฝน

1.1 สภาพอากาศ (กรมอุตุนิยมวิทยา)



คลื่นกระแสลมฝ่ายตะวันตกได้เคลื่อนผ่านประเทศเมียนมาเข้าปกคลุมบริเวณภาคเหนือตอนบน ในขณะที่บริเวณความกดอากาศสูงหรือมวลอากาศเย็นกำลังอ่อนปกคลุมประเทศไทยตอนบน ลักษณะเช่นนี้ทำให้ภาคเหนือมีพายุฝนฟ้าคะนอง ลมกระโชกแรง และมีลูกเห็บตกบางพื้นที่ ส่วนประเทศไทยตอนบนยังคงมีอากาศเย็นกับมีหมอกในตอนเช้า สำหรับมรสุมตะวันออกเฉียงเหนือที่พัดปกคลุมอ่าวไทยและภาคใต้มีกำลังปานกลาง ทำให้คลื่นลมบริเวณอ่าวไทยตอนล่างมีคลื่นสูงประมาณ 2 เมตร อนึ่ง ในช่วงวันที่ 8 - 9 กุมภาพันธ์ 2564 บริเวณประเทศไทยตอนบนจะมีพายุฝนฟ้าคะนองและมีลมกระโชกแรง โดยจะมีลูกเห็บตกบางพื้นที่ในภาคเหนือและภาคตะวันออกเฉียงเหนือ หลังจากนั้นอุณหภูมิจะลดลง 4-6 องศาเซลเซียส ส่วนภาคกลางและภาคตะวันออก รวมทั้งกรุงเทพมหานครและปริมณฑล อุณหภูมิจะลดลง 2-4 องศาเซลเซียส

1.2 สภาพฝน

**ปริมาณฝนสูงสุด 5 อันดับ** จากสำนักงานทรัพยากรน้ำแห่งชาติ เวลา 07.00 น. วันที่ 6 ก.พ.64 ถึงเวลา 07.00 น. วันที่ 7 ก.พ.64 ตามลำดับ ดังนี้

1. อ.เมืองพัทลุง จ.พัทลุง	วัดปริมาณฝนได้	11.8	มม.
2. อ.ตะกั่วป่า จ.พังงา	วัดปริมาณฝนได้	10.5	มม.
3. อ.นบพิตำ จ.นครศรีธรรมราช	วัดปริมาณฝนได้	10.5	มม.
4. อ.แม่จัน จ.เชียงราย	วัดปริมาณฝนได้	8.5	มม.
5. อ.เมืองเชียงราย จ.เชียงราย	วัดปริมาณฝนได้	7.0	มม.

## 2. สถานการณ์น้ำท่าและสภาพน้ำในอ่างเก็บน้ำ

### 2.1 สถานการณ์น้ำท่าในลุ่มน้ำต่างๆ (ข้อมูล วันที่ 7 ก.พ. 64 เวลา 06.00 น.)

แม่น้ำ	สถานี	ที่ตั้งสถานี	ตลิ่ง	ความจุ	ระดับน้ำ	ปริมาณน้ำ		ต่ำ(-) สูง(+) กว่าตลิ่ง	อยู่ใน เกณฑ์	แนวโน้ม	
						วันนี้	เมื่อวาน				
			ม.	ม. <sup>3</sup> / วิ.	ม.	ม. <sup>3</sup> / วิ.	ม. <sup>3</sup> / วิ.				
1. ปิง	P.1	สะพานวรุฑู อำเภอเมือง	จังหวัดเชียงใหม่	3.70	445	1.32	12.00	18.90	-2.38	น้อย	ลดลง
	P.7A	สะพานบ้านห้วยยาง อำเภอเมือง	จังหวัดกำแพงเพชร	5.34	3,000	0.33	*	*	-5.01	N/A	N/A
	P.17	บ้านท่าวี อำเภอบรรพตพิสัย	จังหวัดนครสวรรค์	39.80	2,990	34.31	53.00	53.00	-5.49	น้อย	ทรงตัว
2. วัง	W.1C	สะพานเสตุวารี อำเภอเมือง	จังหวัดลำปาง	5.20	651	0.19	4.33	1.52	-5.01	น้อย	ทรงตัว
3. ยม	Y.1C	สะพานบ้านน้ำไค้ง อำเภอเมือง	จังหวัดแพร่	8.20	993	0.00	2.70	2.93	-8.20	น้อย	ลดลง
4. น่าน	N.1	หน้าสำนักงานป่าไม้ อำเภอเมือง	จังหวัดน่าน	7.00	1,217	-0.25	6.85	6.85	-7.25	น้อย	ทรงตัว
	N.5A	สะพานเอกาทรถ อำเภอเมือง	จังหวัดพิษณุโลก	10.37	1,365	1.65	154.50	154.50	-8.72	น้อย	ทรงตัว
	N.67	สะพานบ้านเกยไชย อำเภอชุมแสง	จังหวัดนครสวรรค์	28.30	1,579	18.61	107.00	107.00	-9.69	น้อย	ทรงตัว
5. เจ้าพระยา	C.2	ค่ายจิรประวัติ อำเภอเมือง	จังหวัดนครสวรรค์	26.20	3,590	16.91	156.00	156.00	-9.29	น้อย	ทรงตัว
	C.13	ท้ายเขื่อนเจ้าพระยา อำเภอสรรพยา	จังหวัดชัยนาท	16.34	2,840	5.54	80.00	80.00	-10.80	น้อย	ทรงตัว
6. ป่าสัก	S.28	ท้ายเขื่อนป่าสักชลสิทธิ์ อำเภอพัฒนานิคม	จังหวัดลพบุรี	31.46	1,175	18.99	75.00	75.00	-12.47	น้อย	ทรงตัว
7. มูล	M.7	สะพานเสรีประชาธิปไตย อำเภอเมือง	จังหวัดอุบลราชธานี	7.00	2,300	2.01	30.50	31.50	-4.99	น้อย	ลดลง
8. สี	E.20A	บ้านบ้านฟ้าหยาด อำเภอมหาชนะชัย	จังหวัดยโสธร	10.00	1,220	3.68	2.71	2.73	-6.32	น้อย	ลดลง
9. เพชรบุรี	B.9	บ้านสาระเห็ด อำเภอท่ายาง	จังหวัดเพชรบุรี	6.60	355	2.76	24.00	24.00	-3.84	น้อย	ทรงตัว
	B.6A	สะพานท่าเกวียน อำเภอแก่งกระจาน	จังหวัดเพชรบุรี	6.00	260	0.50	0.50	0.45	-5.50	น้อย	เพิ่มขึ้น
	B.15	สะพานเทศบาล อำเภอเมือง	จังหวัดเพชรบุรี	5.40	150	0.87	7.76	4.46	-4.53	น้อย	เพิ่มขึ้น
10. ทะเลสาบสงขลา	X.44	คลองอู่ตะเภา อำเภอหาดใหญ่	จังหวัดสงขลา	7.40	534	0.52	23.70	25.45	-6.88	น้อย	ลดลง
	X.170	บ้านคลองลำ อำเภอศรีนครินทร์	จังหวัดพัทลุง	25.20	290	20.86	6.50	6.75	-4.34	น้อย	ลดลง
11. ภาคใต้ฝั่งตะวันออก	X.180	สะพานเทศบาล อำเภอเมือง	จังหวัดชุมพร	3.80	193	1.12	51.80	49.80	-2.68	ปกติ	เพิ่มขึ้น
	X.119A	สะพานสันต อำเภอสุโขทัย	จังหวัดราชบุรี	8.20	203	4.01	22.75	24.25	-4.19	น้อย	ลดลง
	X.53A	คลองชุมพร อำเภอเมือง	จังหวัดชุมพร	9.30	143	2.21	1.05	1.05	-7.09	น้อย	ทรงตัว
	X.212	คลองหลังสวน อำเภอหลังสวน	จังหวัดชุมพร	6.00	1,460	1.00	170.00	162.30	-5.00	น้อย	เพิ่มขึ้น
12. ภาคใต้ฝั่งตะวันตก	X.234	บ้านป่าหมาก อำเภอเมือง	จังหวัดตรัง	6.40	426	0.47	30.10	37.90	-5.93	น้อย	ลดลง

#### ○ น้ำใช้การทั่วประเทศ (อ่างเก็บน้ำขนาดใหญ่) ณ วันที่ 7 กุมภาพันธ์ 2564

- ปี 2559 มีน้ำ 14,287 ล้าน ลบ.ม. คิดเป็น 31%
- ปี 2563 มีน้ำ 17,913 ล้าน ลบ.ม. คิดเป็น 38%
- ปี 2564 มีน้ำ 16,732 ล้าน ลบ.ม. คิดเป็น 35%
- ปี 2564 **มากกว่า** ปี 2559 จำนวน 2,445 ล้าน ลบ.ม.
- ปี 2564 **น้อยกว่า** ปี 2563 จำนวน 1,181 ล้าน ลบ.ม.

#### ○ น้ำใช้การในลุ่มเจ้าพระยา ณ วันที่ 7 กุมภาพันธ์ 2564

- ปี 2559 มีน้ำ 3,352 ล้าน ลบ.ม. คิดเป็น 19%
- ปี 2563 มีน้ำ 3,625 ล้าน ลบ.ม. คิดเป็น 20%
- ปี 2564 มีน้ำ 4,138 ล้าน ลบ.ม. คิดเป็น 23%
- ปี 2564 **มากกว่า** ปี 2559 จำนวน 786 ล้าน ลบ.ม.
- ปี 2564 **มากกว่า** ปี 2563 จำนวน 513 ล้าน ลบ.ม.

## 2.2 สภาพน้ำใช้การในอ่างเก็บน้ำขนาดใหญ่ (ข้อมูล วันที่ 7 ก.พ. 64)

ภาค อ่างเก็บน้ำเขื่อน	ความจุ ที่ รณส. (ล้าน ม. <sup>3</sup> )	ความจุ ที่ รณก. (ล้าน ม. <sup>3</sup> )	ความจุน้ำ ใช้การ (ล้าน ม. <sup>3</sup> )	ณ วันที่								ไหลลง วันนี้ (ล้าน ม. <sup>3</sup> )	ระบาย วันนี้ (ล้าน ม. <sup>3</sup> )	
				ปี2563		ปี2564				ปริมาณใช้การ (ล้าน ม. <sup>3</sup> )	%			%
				ปริมาตร (ล้าน ม. <sup>3</sup> )	% รณก.	ปริมาตร (ล้าน ม. <sup>3</sup> )	% รณก.	ปริมาณใช้การ (ล้าน ม. <sup>3</sup> )	% ใช้การ					
<b>เหนือ</b>														
ภูมิพล*	13,462	13,462	9,662	5,255	39	5,178	38	1,378	10	14	0.00	6.50		
สิริกิติ์*	10,508	9,510	6,660	4,488	47	4,786	50	1,936	20	29	1.32	15.11		
แม่จันตมบรูณ์ชล	323	265	253	133	50	128	48	116	44	46	0.01	0.03		
แม่กวางอุดมธารา	295	263	249	73	28	89	34	75	29	30	0.07	0.96		
กิวลม	106	106	103	54	50	65	62	62	58	60	0.12	0.12		
กิวคองหมา	209	170	164	91	54	70	41	64	38	39	0.04	0.04		
แควน้อยยบารุงแดน	1,080	939	896	386	41	369	39	326	35	36	0.48	1.12		
แม่มอก	110	110	94	32	29	41	37	25	23	27	0.53	0.02		
<b>รวมภาคเหนือ</b>	<b>26,093</b>	<b>24,825</b>	<b>17,987</b>	<b>10,512</b>	<b>42</b>	<b>10,727</b>	<b>43</b>	<b>3,982</b>	<b>16</b>	<b>22</b>	<b>2.55</b>	<b>23.89</b>		
<b>ตะวันออกเฉียงเหนือ</b>														
ห้วยหลวง	136	136	129	50	37	50	37	43	32	33	0.00	0.11		
น้ำอูน	780	520	475	244	47	211	41	166	32	35	0.00	0.00		
น้ำพุง*	200	165	157	84	51	84	51	76	46	49	0.08	0.00		
จุฬารัตน์*	181	164	127	43	26	124	75	87	53	68	0.33	1.10		
อุบลรัตน์*	4,640	2,431	1,850	441	18	1,315	54	734	30	40	1.71	3.04		
ลำปาว	2,450	1,980	1,880	1,181	60	802	40	702	35	37	0.65	3.56		
ลำตะคอง	445	314	292	137	43	312	99	290	92	99	0.36	0.78		
ลำพระเพลิง	242	155	154	19	12	136	88	135	87	88	0.06	0.35		
มูลบน	350	141	134	44	31	131	93	124	88	93	0.10	0.48		
ลำแจะ	325	275	268	69	25	211	77	204	74	76	0.78	0.90		
ลำนางรอง	197	121	118	21	17	92	76	89	73	75	0.00	0.18		
สิรินธร*	1,966	1,966	1,135	1,552	79	1,498	76	667	34	59	0.05	0.00		
<b>รวมภาคตอน.</b>	<b>11,911</b>	<b>8,368</b>	<b>6,676</b>	<b>3,884</b>	<b>46</b>	<b>4,966</b>	<b>59</b>	<b>3,315</b>	<b>40</b>	<b>49</b>	<b>4.12</b>	<b>10.49</b>		
<b>กลาง</b>														
ป่าสักชลสิทธิ์	960	960	957	192	20	501	52	498	52	52	0.00	6.49		
ทับเสลา	190	160	143	36	22	60	37	43	27	30	0.00	2.69		
กระเสียว	390	299	259	59	20	195	65	155	52	60	0.00	0.01		
<b>รวมภาคกลาง</b>	<b>1,540</b>	<b>1,419</b>	<b>1,135</b>	<b>286</b>	<b>20</b>	<b>756</b>	<b>53</b>	<b>696</b>	<b>49</b>	<b>51</b>	<b>0.00</b>	<b>9.19</b>		
<b>ตะวันตก</b>														
ศรีนครินทร์*	18,770	17,745	7,480	14,493	82	12,800	72	2,535	14	34	3.46	11.02		
วชิราลงกรณ์*	11,000	8,860	5,848	6,395	72	4,374	49	1,362	15	23	0.00	8.06		
<b>รวมภาคตะวันตก</b>	<b>29,770</b>	<b>26,605</b>	<b>13,328</b>	<b>20,887</b>	<b>79</b>	<b>17,174</b>	<b>65</b>	<b>3,897</b>	<b>15</b>	<b>29</b>	<b>3.46</b>	<b>19.08</b>		
<b>ตะวันออก</b>														
ขุนด่านปราการชล	225	224	219	114	51	128	57	123	55	56	0.00	2.30		
คลองสิียด	450	420	390	75	18	116	28	86	20	22	0.00	0.38		
บางพระ	127	117	105	41	35	66	56	54	46	51	0.04	0.30		
หนองปลาไหล	206	164	150	35	21	135	82	122	74	81	0.00	0.00		
ประแสร์	322	295	275	99	33	212	72	192	65	70	0.00	0.25		
นฤบดินทรจินดา	338	295	276	169	57	177	60	157	53	57	0.04	0.99		
<b>รวมภาคตะวันออก</b>	<b>1,668</b>	<b>1,515</b>	<b>760</b>	<b>533</b>	<b>35</b>	<b>834</b>	<b>55</b>	<b>734</b>	<b>48</b>	<b>52</b>	<b>0.08</b>	<b>4.21</b>		
<b>ใต้</b>														
แก่งกระจาน	900	710	645	390	55	474	67	409	58	63	0.00	3.02		
ปราณบุรี	490	391	373	235	60	323	83	306	78	82	0.19	0.98		
รัชชประภา*	6,144	5,639	4,287	3,548	63	3,683	65	2,331	41	54	1.66	3.95		
บางนาง*	1,590	1,454	1,178	1,041	72	1,337	92	1,061	73	90	5.46	12.54		
<b>รวมภาคใต้</b>	<b>9,124</b>	<b>8,194</b>	<b>6,447</b>	<b>5,214</b>	<b>64</b>	<b>5,817</b>	<b>71</b>	<b>4,107</b>	<b>50</b>	<b>63</b>	<b>7.31</b>	<b>20.49</b>		
<b>รวมทั้งประเทศ</b>	<b>80,106</b>	<b>70,926</b>	<b>46,333</b>	<b>41,317</b>	<b>58</b>	<b>40,274</b>	<b>57</b>	<b>16,732</b>	<b>24</b>	<b>35</b>	<b>17.52</b>	<b>87.36</b>		

ต่ำกว่า 30 %  
รวม 7 แห่ง

ตั้งแต่ 31 - 50%  
รวม 9 แห่ง

ตั้งแต่ 51-80%  
รวม 13 แห่ง

มากกว่า 80%  
รวม 6 แห่ง

## 2.3 สภาพน้ำในอ่างเก็บน้ำ 4 เขื่อนหลักกลุ่มเจ้าพระยา (ข้อมูล วันที่ 7 ก.พ. 64)

สภาพน้ำในอ่างเก็บน้ำ ภูมิพล สิริกิติ์ แควน้อยฯ และป่าสักฯ วันที่ 7 กุมภาพันธ์ 2564

อ่างเก็บน้ำ	ปริมาณน้ำในอ่างฯ		ปริมาณน้ำใช้การได้		ปริมาณน้ำไหลลงอ่างฯ		ปริมาณน้ำระบาย		รับน้ำได้อีก	เปรียบเทียบน้ำใช้การ - น้อยกว่า / + มากกว่า ปี 2559
	ปริมาณน้ำ	% ความจุ	ปริมาณน้ำ	% ใช้การ	วันนี้	เมื่อวาน	วันนี้	เมื่อวาน		
ภูมิพล	5,178	38	1,378	14	0.00	0.00	6.50	6.50	8,284	428
สิริกิติ์	4,786	50	1,936	29	1.32	1.07	15.11	14.90	4,724	284
ภูมิพล+สิริกิติ์	9,964	43	3,314	20	1.32	1.07	21.61	21.40	13,008	712
แควน้อยฯ	369	39	326	36	0.48	0.23	1.12	1.12	570	12
ป่าสักชลสิทธิ์	501	52	498	52	0.00	0.00	6.49	6.49	459	62
<b>รวมทั้งหมด</b>	<b>10,834</b>	<b>44</b>	<b>4,138</b>	<b>23</b>	<b>1.80</b>	<b>1.30</b>	<b>29.22</b>	<b>29.01</b>	<b>14,037</b>	<b>786</b>

(หน่วย : ล้าน ลบ.ม.)

## 2.4 สถานการณ์น้ำลุ่มน้ำเจ้าพระยา

**แม่น้ำปิง** ปริมาณน้ำไหลผ่านที่สถานี P.17 อ.บรรพตพิสัย จ.นครสวรรค์ วัดได้ 53.00 ลบ.ม./วินาที (เมื่อวาน 53.00 ลบ.ม./วินาที) ต่ำกว่าตลิ่ง 5.49 เมตร มี**แนวโน้มทรงตัว**

**แม่น้ำน่าน** ปริมาณน้ำไหลผ่านที่สถานี N.67 อ.ชุมแสง จ.นครสวรรค์ วัดได้ 107.00 ลบ.ม./วินาที (เมื่อวาน 107.00 ลบ.ม./วินาที) ต่ำกว่าตลิ่ง 9.69 เมตร มี**แนวโน้มทรงตัว**

**แม่น้ำเจ้าพระยา** ปริมาณน้ำไหลผ่านที่สถานี C.2 อ.เมืองนครสวรรค์ วัดได้ 156.00 ลบ.ม./วินาที (เมื่อวาน 156.00 ลบ.ม./วินาที) ต่ำกว่าตลิ่ง 9.29 เมตร มี**แนวโน้มลดลง** และมีปริมาณน้ำไหลผ่านท้ายเขื่อนเจ้าพระยา (C.13) ในอัตรา 80.00 ลบ.ม./วินาที (เมื่อวาน 80.00 ลบ.ม./วินาที) ไหลผ่านสถานีวัดน้ำ C.29A อ.บางไทร มีปริมาณน้ำไหลผ่านเฉลี่ย 118.00 ลบ.ม./วินาที (เมื่อวาน 106.00 ลบ.ม./วินาที)

## 2.5 สภาพน้ำในอ่างเก็บน้ำขนาดกลาง (ข้อมูล วันที่ 7 ก.พ. 64)

ข้อมูลวันที่ 7 กุมภาพันธ์ 2564																											
สรุปอ่างขนาดกลางที่มีปริมาณในช่วง <=30 % 31 - 50 % >50-80% >80 - 100 % และ >100 %																											
ภาค	จำนวน	สพ.	จำนวน	31 - 50 %			>50-80%			>80 - 100 %			>100 %														
				ภาค	จำนวน	สพ.	จำนวน	ภาค	จำนวน	สพ.	จำนวน	ภาค	จำนวน	สพ.	จำนวน												
เหนือ	24		เหนือ	18	เหนือ	21	เหนือ	12	เหนือ	12	เหนือ	0	เหนือ	0													
																1	2	1	5	1	3	1	0				
																2	10	2	9	2	6	2	0				
																3	1	3	2	3	1	3	0				
ตะวันออกเฉียงเหนือ	29		ตะวันออกเฉียงเหนือ	54	ตะวันออกเฉียงเหนือ	73	ตะวันออกเฉียงเหนือ	61	ตะวันออกเฉียงเหนือ	61	ตะวันออกเฉียงเหนือ	1	ตะวันออกเฉียงเหนือ	1													
																5	18	5	10	5	8	5	0				
																6	20	6	23	6	5	6	0				
																7	14	7	12	7	16	7	0				
ตะวันออก	3		ตะวันออก	9	ตะวันออก	26	ตะวันออก	12	ตะวันออก	12	ตะวันออก	1	ตะวันออก	1													
																9	9	9	26	9	12	9	1				
																9	9	9	26	9	12	9	1				
																9	9	9	26	9	12	9	1				
กลาง	4		กลาง	3	กลาง	11	กลาง	4	กลาง	4	กลาง	0	กลาง	0													
																10	3	10	9	10	3	10	0				
																11	0	11	0	11	0	11	0				
ตะวันตก	0		ตะวันตก	1	ตะวันตก	0	ตะวันตก	4	ตะวันตก	4	ตะวันตก	2	ตะวันตก	2													
																13	1	13	0	13	4	13	2				
																13	1	13	0	13	4	13	2				
ใต้	3		ใต้	2	ใต้	11	ใต้	19	ใต้	19	ใต้	4	ใต้	4													
																14	2	14	8	14	3	14	1				
																15	0	15	2	15	10	15	1				
																16	0	16	1	16	5	16	2				
รวม	63	รวม	63	รวม	87	รวม	87	รวม	112	รวม	112	รวม	8	รวม	8												
																รวม	87	รวม	87	รวม	112	รวม	112	รวม	8	รวม	8
																รวม	87	รวม	87	รวม	112	รวม	112	รวม	8	รวม	8

รวมทั้งหมด 412 แห่ง



## 2.6 สรุปผลการจัดสรรน้ำฤดูแล้งปี 2563/64 ข้อมูล ณ 7 ก.พ. 64

ลุ่มน้ำ	แผน (ล้าน ลบ.ม.)	ผลจัดสรรน้ำ (ล้าน ลบ.ม.)	คงเหลือ (ล้าน ลบ.ม.)
ทั้งประเทศ (1 พ.ย. 63 – 30 เม.ย. 64)	17,122	8,445 (49%)	8,677 (51%)
เจ้าพระยา (4 เขื่อน) (1 พ.ย. 63 – 30 เม.ย. 64)	4,000	2,457 (61%)	1,543 (39%)
แม่กลอง (1 ม.ค. 64 – 30 มิ.ย. 64)	3,000	715 (24%)	2,285 (76%)

## 2.7 แผน-ผล การเพาะปลูกข้าวนาปรัง ปี 2563/64 ข้อมูล ณ 3 ก.พ.64

- **ทั้งประเทศ** แผนเพาะปลูกข้าวนาปรัง 1.90 ล้านไร่ **เพาะปลูกแล้ว 4.585 ล้านไร่** แยกเป็น **เพาะปลูก** ในแผน 1.911 ล้านไร่ คิดเป็นร้อยละ 100.58 ของแผน และเพาะปลูกนอกแผน 2.674 ล้านไร่
- **ลุ่มน้ำเจ้าพระยา** แผนเพาะปลูกข้าวนาปรัง - ล้านไร่ (รณรงค์จัดทำนาต่อเนื่องในฤดูแล้ง ปี 2563/64) **ยังคงมีการเพาะปลูก 2.674 ล้านไร่**

ภาค	ข้าวนาปรัง				พืชไร่-พืชผัก				รวม			
	แผน (ล้านไร่)	ผล (ล้านไร่)	%	เที่ยว (ล้านไร่)	แผน (ล้านไร่)	ผล (ล้านไร่)	%	เที่ยว (ล้านไร่)	แผน (ล้านไร่)	ผล (ล้านไร่)	%	เที่ยว (ล้านไร่)
เหนือ	0.23	0.600	263.54	0.001	0.16	0.189	115.55	0.001	0.39	0.789	201.63	0.002
ตะวันออกเฉียงเหนือ	0.86	0.780	90.77		0.04	0.029	69.59		0.90	0.808	89.80	
กลาง	0.01	0.007	53.03		0.02	0.012	70.07		0.03	0.020	62.58	
ตะวันออก	0.32	0.402	125.33	0.033	0.02	0.009	53.21		0.34	0.411	121.68	0.033
ตะวันตก	0.20	0.118	59.40		0.23	0.077	33.36	0.001	0.43	0.195	45.43	0.001
ใต้	0.28	0.003	1.08		0.03	0.0001	0.27		0.31	0.003	1.01	
ลุ่มน้ำเจ้าพระยา		2.674		0.041	0.05	0.068	124.21	0.004	0.05	2.742	5,023.92	0.045
ทั้งประเทศ	1.90	4.585	241.29	0.076	0.55	0.384	69.80	0.005	2.45	4.969	202.78	0.081

## 3. วิเคราะห์สถานการณ์



### 3.1 คาดการณ์ปริมาณฝนจากแบบจำลองบรรยากาศจากกรมอุตุนิยมวิทยา (3วันล่วงหน้า)

- วันที่ 7 ก.พ. 64 (7 ก.พ. 64 เวลา 07.00 น. – 8 ก.พ. 64 เวลา 07.00 น.) มีฝนตกปานกลาง (10.1-35.0 มม.) บริเวณพื้นที่ จ.แม่ฮ่องสอน จ.เชียงใหม่ จ.เชียงราย และจ.ชุมพร

- วันที่ 8 ก.พ. 64 (8 ก.พ. 64 เวลา 07.00 น. – 9 ก.พ. 64 เวลา 07.00 น.) มีฝนตกปานกลาง (10.1-35.0 มม.) บริเวณพื้นที่ ภาคเหนือ และพื้นที่ จ.นครพนม จ.มุกดาหาร จ.อำนาจเจริญ จ.อุบลราชธานี จ.บุรีรัมย์ จ.สระแก้ว จ.ปราจีนบุรี จ.ชลบุรี จ.ตราด จ.อุทัยธานี จ.ชัยนาท จ.อ่างทอง จ.นครนายก จ.กาญจนบุรี จ.ประจวบคีรีขันธ์ จ.ชุมพร จ.พังงา จ.นครศรีธรรมราช และจ.พัทลุง มีฝนตกหนัก (35.1-90 มม.) บริเวณพื้นที่ จ.แม่ฮ่องสอน จ.เชียงใหม่ จ.เชียงราย จ.ลำพูน จ.ลำปาง จ.พะเยา จ.น่าน จ.อุดรดิตถ์ จ.พิษณุโลก จ.เพชรบูรณ์ จ.เลย จ.หนองบัวลำภู จ.หนองคาย จ.บึงกาฬ จ.อุดรธานี จ.สกลนคร จ.กาฬสินธุ์ จ.ขอนแก่น จ.ชัยภูมิ จ.มหาสารคาม จ.นครราชสีมา จ.นครสวรรค์ จ.ลพบุรี จ.พระนครศรีอยุธยา และ จ.จันทบุรี

- วันที่ 9 ก.พ.64 (9 ก.พ. 64 เวลา 07.00 น. – 10 ก.พ. 64 เวลา 07.00 น.) มีฝนตกปานกลาง (10.1-35.0 มม.) บริเวณพื้นที่ ภาคตะวันออก และพื้นที่ จ.ตาก จ.แพร่ จ.น่าน จ.อุดรดิตถ์ จ.พิษณุโลก จ.พิจิตร จ.เพชรบูรณ์ จ.หนองคาย จ.บึงกาฬ จ.อุดรธานี จ.สกลนคร จ.นครพนม จ.อำนาจเจริญ จ.อุบลราชธานี จ.ศรีสะเกษ จ.สุรินทร์ จ.บุรีรัมย์ จ.นครราชสีมา จ.นครสวรรค์ จ.อุทัยธานี จ.นครนายก จ.พทุมธานี จ.กรุงเทพมหานคร จ.สมุทรปราการ จ.สมุทรสาคร และจ.กาญจนบุรี มีฝนตกหนัก (35.1-90 มม.) บริเวณพื้นที่ จ.จันทบุรี และจ.ชลบุรี

### 3.2 คาดการณ์ปริมาณน้ำ (วันที่ 8 ก.พ. 64)

คาดการณ์ปริมาณน้ำไหลผ่านลุ่มน้ำปิงที่สถานี P.17 อ.บรรพตพิสัย จ.นครสวรรค์ จะมีปริมาณน้ำไหลผ่าน 52.00 ลบ.ม./วินาที มีแนวโน้มลดลง ลุ่มน้ำ่านที่สถานี N.67 อ.ชุมแสง จ.นครสวรรค์ จะมีปริมาณน้ำไหลผ่าน 106.00 ลบ.ม./วินาที มีแนวโน้มทรงตัว โดยจะทำให้ในลุ่มน้ำเจ้าพระยาที่สถานี C.2 อ.เมืองนครสวรรค์ จ.นครสวรรค์ จะมีปริมาณน้ำไหลผ่าน 156.00 ลบ.ม./วินาที มีแนวโน้มทรงตัว

### 4. รายงานสถานการณ์ค่าความเค็ม (ข้อมูล วันที่ 7 ก.พ. 64 เวลา 07:00 น.)

แม่น้ำ	สถานีเฝ้าระวัง	เกณฑ์เฝ้าระวัง (กรัม/ลิตร)	ค่าความเค็ม (กรัม/ลิตร)
เจ้าพระยา	ประปาสำแล	0.25	0.38
ปราจีน-บางปะกง	บางคาง	2.00	0.08
ท่าจีน	ปากคลองจินดา	0.75	3.66
แม่กลอง	ปากคลองดำเนินสะดวก	2.00	0.18