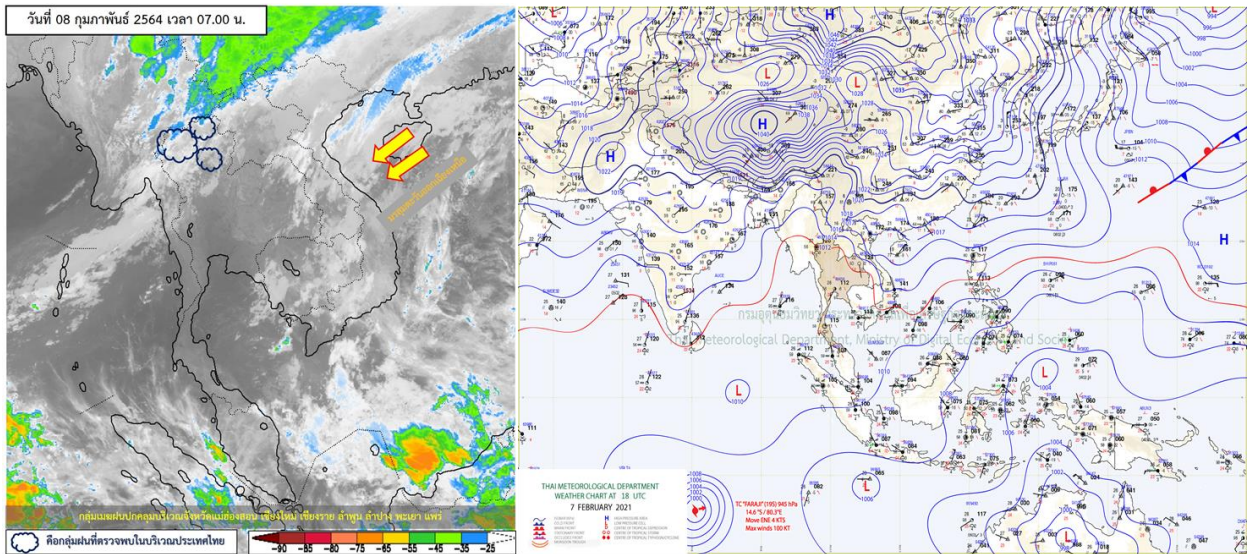


รายงานสรุปศูนย์ปฏิบัติการน้ำอัจฉริยะ  
เรื่อง สถานการณ์น้ำและการเฝ้าระวัง  
ประจำวันจันทร์ที่ 8 กุมภาพันธ์ พ.ศ. 2564

1. สภาพอากาศและปริมาณฝน

1.1 สภาพอากาศ (กรมอุตุนิยมวิทยา)



คลื่นกระแสลมฝ่ายตะวันตกได้เคลื่อนผ่านประเทศเมียนมาเข้าปกคลุมบริเวณภาคเหนือตอนบน ในขณะที่บริเวณความกดอากาศสูงหรือมวลอากาศเย็นกำลังอ่อนปกคลุมประเทศไทยตอนบน ลักษณะเช่นนี้ทำให้ภาคเหนือมีพายุฝนฟ้าคะนอง ลมกระโชกแรง และมีลูกเห็บตกบางพื้นที่ ส่วนประเทศไทยตอนบนยังคงมีอากาศเย็นกับมีหมอกในตอนเช้า สำหรับมรสุมตะวันออกเฉียงเหนือที่พัดปกคลุมอ่าวไทยและภาคใต้มีกำลังปานกลาง ทำให้คลื่นลมบริเวณอ่าวไทยตอนล่างมีคลื่นสูงประมาณ 2 เมตร อนึ่ง ในช่วงวันที่ 8 - 9 กุมภาพันธ์ 2564 บริเวณประเทศไทยตอนบนจะมีพายุฝนฟ้าคะนองและมีลมกระโชกแรง โดยจะมีลูกเห็บตกบางพื้นที่ในภาคเหนือและภาคตะวันออกเฉียงเหนือ หลังจากนั้นอุณหภูมิจะลดลง 4-6 องศาเซลเซียส ส่วนภาคกลางและภาคตะวันออก รวมทั้งกรุงเทพมหานครและปริมณฑล อุณหภูมิจะลดลง 2-4 องศาเซลเซียส

1.2 สภาพฝน

**ปริมาณฝนสูงสุด 5 อันดับ** จากสำนักงานทรัพยากรน้ำแห่งชาติ เวลา 07.00 น. วันที่ 7 ก.พ.64 ถึงเวลา 07.00 น. วันที่ 8 ก.พ.64 ตามลำดับ ดังนี้

1. อ.แม่สาย จ.เชียงราย	วัดปริมาณฝนได้	37.5	มม.
2. อ.แม่สาย จ.เชียงใหม่	วัดปริมาณฝนได้	35.5	มม.
3. อ.แม่ฟ้าหลวง จ.เชียงราย	วัดปริมาณฝนได้	34.5	มม.
4. อ.ฝาง จ.เชียงใหม่	วัดปริมาณฝนได้	30.0	มม.
5. อ.เมืองเชียงราย จ.เชียงราย	วัดปริมาณฝนได้	28.5	มม.

## 2. สถานการณ์น้ำท่าและสภาพน้ำในอ่างเก็บน้ำ

### 2.1 สถานการณ์น้ำท่าในลุ่มน้ำต่างๆ (ข้อมูล วันที่ 8 ก.พ. 64 เวลา 06.00 น.)

แม่น้ำ	สถานี	ที่ตั้งสถานี	ตลิ่ง	ความจุ	ระดับน้ำ	ปริมาณน้ำ		ต่ำ(-) สูง(+) กว่าตลิ่ง	อยู่ใน เกณฑ์	แนวโน้ม	
						วันนี้	เมื่อวาน				
			ม.	ม. <sup>3</sup> / วิ.	ม.	ม. <sup>3</sup> / วิ.	ม. <sup>3</sup> / วิ.				
1. ปิง	P.1	สะพานวารีรัฐ อำเภอเมือง	จังหวัดเชียงใหม่	3.70	445	1.33	12.25	12.00	-2.37	น้อย	เพิ่มขึ้น
	P.7A	สะพานบ้านห้วยยาง อำเภอเมือง	จังหวัดกำแพงเพชร	5.34	3,000	0.33	*	*	-5.01	N/A	N/A
	P.17	บ้านท่าวี อำเภอพรพตพิสัย	จังหวัดนครสวรรค์	39.80	2,990	34.32	54.00	53.00	-5.48	น้อย	เพิ่มขึ้น
2. วัง	W.1C	สะพานเสตุวารี อำเภอเมือง	จังหวัดลำปาง	5.20	651	-0.27	0.89	4.33	-5.47	น้อย	ทรงตัว
3. ยม	Y.1C	สะพานบ้านน้ำไค้ง อำเภอเมือง	จังหวัดแพร่	8.20	993	0.01	2.93	2.70	-8.19	น้อย	เพิ่มขึ้น
4. น่าน	N.1	หน้าสำนักงานป่าไม้ อำเภอเมือง	จังหวัดน่าน	7.00	1,217	-0.26	6.52	6.85	-7.26	น้อย	ลดลง
	N.5A	สะพานเอกาทศรถ อำเภอเมือง	จังหวัดพิษณุโลก	10.37	1,365	1.58	149.90	154.50	-8.79	น้อย	ลดลง
	N.67	สะพานบ้านเกษไชย อำเภอชุมแสง	จังหวัดนครสวรรค์	28.30	1,579	18.71	114.00	107.00	-9.59	น้อย	เพิ่มขึ้น
5. เจ้าพระยา	C.2	ค่ายจิระประวัติ อำเภอเมือง	จังหวัดนครสวรรค์	26.20	3,590	16.96	160.00	156.00	-9.24	น้อย	เพิ่มขึ้น
	C.13	ท้ายเขื่อนเจ้าพระยา อำเภอสรรพยา	จังหวัดชัยนาท	16.34	2,840	5.54	80.00	80.00	-10.80	น้อย	ทรงตัว
6. ป่าสัก	S.28	ท้ายเขื่อนป่าสักชลสิทธิ์ อำเภอพัฒนานิคม	จังหวัดลพบุรี	31.46	1,175	18.23	45.00	75.00	-13.23	น้อย	ลดลง
7. มูล	M.7	สะพานเสรีประชาธิปไตย อำเภอเมือง	จังหวัดอุบลราชธานี	7.00	2,300	2.02	31.00	30.50	-4.98	น้อย	เพิ่มขึ้น
8. ชี	E.20A	บ้านบ้านฟ้าหยาด อำเภอมหาชนะชัย	จังหวัดยโสธร	10.00	1,220	3.68	2.71	2.71	-6.32	น้อย	ทรงตัว
	B.9	บ้านสระเห็ด อำเภอท่ายาง	จังหวัดเพชรบุรี	6.60	355	2.77	24.25	24.00	-3.83	น้อย	เพิ่มขึ้น
	B.6A	สะพานท่าเกวียน อำเภอแก่งกระจาน	จังหวัดเพชรบุรี	6.00	260	0.48	0.40	0.50	-5.52	น้อย	ลดลง
9. เพชรบุรี	B.15	สะพานเทศบาล อำเภอเมือง	จังหวัดเพชรบุรี	5.40	150	1.04	10.86	7.76	-4.36	น้อย	เพิ่มขึ้น
	X.44	คลองอูตะมา อำเภอหาดใหญ่	จังหวัดสงขลา	7.40	534	0.33	17.05	23.70	-7.07	น้อย	ลดลง
	X.170	บ้านคลองลำ อำเภอศรีนครินทร์	จังหวัดพัทลุง	25.20	290	20.86	6.50	6.50	-4.34	น้อย	ทรงตัว
11. ภาคใต้ฝั่งตะวันออก	X.180	สะพานเทศบาล อำเภอเมือง	จังหวัดชุมพร	3.80	193	0.98	46.20	51.80	-2.82	ปกติ	ลดลง
	X.119A	สะพานสันต อำเภอสุโขทัย	จังหวัดนครราชสีมา	8.20	203	3.97	21.75	22.75	-4.23	น้อย	ลดลง
	X.53A	คลองชุมพร อำเภอเมือง	จังหวัดชุมพร	9.30	143	2.20	1.00	1.05	-7.10	น้อย	ลดลง
	X.212	คลองหลังสวน อำเภอหลังสวน	จังหวัดชุมพร	6.00	1,460	0.89	157.90	170.00	-5.11	น้อย	ลดลง
12 ภาคใต้ฝั่งตะวันตก	X.234	บ้านป่าหมาก อำเภอเมือง	จังหวัดตรัง	6.40	426	0.39	27.70	30.10	-6.01	น้อย	ลดลง

#### ○ น้ำใช้การทั้งประเทศ (อ่างเก็บน้ำขนาดใหญ่) ณ วันที่ 8 กุมภาพันธ์ 2564

- ปี 2559 มีน้ำ 14,216 ล้าน ลบ.ม. คิดเป็น 30%
- ปี 2563 มีน้ำ 17,816 ล้าน ลบ.ม. คิดเป็น 38%
- ปี 2564 มีน้ำ 16,647 ล้าน ลบ.ม. คิดเป็น 35%
- ปี 2564 **มากกว่า** ปี 2559 จำนวน 2,431 ล้าน ลบ.ม.
- ปี 2564 **น้อยกว่า** ปี 2563 จำนวน 1,169 ล้าน ลบ.ม.

#### ○ น้ำใช้การในลุ่มเจ้าพระยา ณ วันที่ 8 กุมภาพันธ์ 2564

- ปี 2559 มีน้ำ 3,332 ล้าน ลบ.ม. คิดเป็น 18%
- ปี 2563 มีน้ำ 3,606 ล้าน ลบ.ม. คิดเป็น 20%
- ปี 2564 มีน้ำ 4,110 ล้าน ลบ.ม. คิดเป็น 23%
- ปี 2564 **มากกว่า** ปี 2559 จำนวน 778 ล้าน ลบ.ม.
- ปี 2564 **มากกว่า** ปี 2563 จำนวน 504 ล้าน ลบ.ม.

## 2.2 สภาพน้ำใช้การในอ่างเก็บน้ำขนาดใหญ่ (ข้อมูล วันที่ 8 ก.พ. 64)

ภาค อ่างเก็บน้ำเขื่อน	ความจุ ที่ รณส. (ล้าน ม. <sup>3</sup> )	ความจุ ที่ รณก. (ล้าน ม. <sup>3</sup> )	ความจุน้ำ ใช้การ (ล้าน ม. <sup>3</sup> )	ณ วันที่								ไหลลง วันนี้ (ล้าน ม. <sup>3</sup> )	ระบาย วันนี้ (ล้าน ม. <sup>3</sup> )
				ปี2563		ปี2564							
				ปริมาตร (ล้าน ม. <sup>3</sup> )	% รณก.	ปริมาตร (ล้าน ม. <sup>3</sup> )	% รณก.	ปริมาตรใช้การ (ล้าน ม. <sup>3</sup> )	% ใช้การ	ปริมาตรใช้การ (ล้าน ม. <sup>3</sup> )	% ใช้การ		
<b>เหนือ</b>													
ภูมิพล*	13,462	13,462	9,662	5,247	39	5,170	38	1,370	10	14	0.07	6.50	
สิริกิติ์*	10,508	9,510	6,660	4,479	47	4,772	50	1,922	20	29	1.27	15.04	
แม่จัตสมบูรณชล	323	265	253	132	50	128	48	116	44	46	0.02	0.09	
แม่กวางอุดมธารา	295	263	249	73	28	88	34	74	28	30	0.04	0.94	
ก๊วลม	106	106	103	53	50	65	61	62	58	60	0.00	0.12	
ก๊วคหมา	209	170	164	91	53	70	41	64	37	39	0.05	0.12	
แควน้อยบำรุงแดน	1,080	939	896	385	41	369	39	326	35	36	1.20	1.12	
แม่มอก	110	110	94	31	29	41	37	25	23	27	0.02	0.02	
<b>รวมภาคเหนือ</b>	<b>26,093</b>	<b>24,825</b>	<b>17,987</b>	<b>10,492</b>	<b>42</b>	<b>10,703</b>	<b>43</b>	<b>3,959</b>	<b>16</b>	<b>22</b>	<b>2.68</b>	<b>23.95</b>	
<b>ตะวันออกเฉียงเหนือ</b>													
ห้วยหลวง	136	136	129	50	37	49	36	43	32	33	0.00	0.11	
น้ำอูน	780	520	475	243	47	210	40	165	32	35	0.00	0.25	
น้ำพุง*	200	165	157	83	51	84	51	76	46	49	0.08	0.00	
จุฬาราชบุรี*	181	164	127	42	26	122	75	85	52	67	0.00	1.10	
อุบลรัตน์*	4,640	2,431	1,850	441	18	1,309	54	728	30	39	0.00	3.06	
ลำปาว	2,450	1,980	1,880	1,172	59	798	40	698	35	37	0.64	3.55	
ลำตะคอง	445	314	292	136	43	312	99	289	92	99	0.14	0.78	
ลำพระเพลิง	242	155	154	19	12	136	88	135	87	88	0.06	0.35	
มูลนง	350	141	134	43	31	131	93	124	88	92	0.10	0.48	
ลำแพระ	325	275	268	69	25	210	77	203	74	76	0.52	0.90	
ลำนางรอง	197	121	118	21	17	92	76	88	73	75	0.00	0.18	
สิรินธร*	1,966	1,966	1,135	1,545	79	1,498	76	667	34	59	3.33	0.82	
<b>รวมภาค ตอน.</b>	<b>11,911</b>	<b>8,368</b>	<b>6,676</b>	<b>3,865</b>	<b>46</b>	<b>4,952</b>	<b>59</b>	<b>3,302</b>	<b>39</b>	<b>49</b>	<b>4.86</b>	<b>11.57</b>	
<b>กลาง</b>													
ป่าสักชลสิทธิ์	960	960	957	191	20	495	52	492	51	51	0.00	3.89	
ทับเสลา	190	160	143	35	22	57	36	40	25	28	0.00	2.69	
กระเสียว	390	299	259	59	20	195	65	155	52	60	0.00	0.01	
<b>รวมภาคกลาง</b>	<b>1,540</b>	<b>1,419</b>	<b>1,135</b>	<b>285</b>	<b>20</b>	<b>747</b>	<b>53</b>	<b>687</b>	<b>48</b>	<b>51</b>	<b>0.00</b>	<b>6.59</b>	
<b>ตะวันตก</b>													
ศรีนครินทร์*	18,770	17,745	7,480	14,474	82	12,789	72	2,524	14	34	4.19	10.99	
วชิราลงกรณ์*	11,000	8,860	5,848	6,375	72	4,364	49	1,352	15	23	0.00	8.00	
<b>รวมภาคตะวันตก</b>	<b>29,770</b>	<b>26,605</b>	<b>13,328</b>	<b>20,850</b>	<b>78</b>	<b>17,153</b>	<b>64</b>	<b>3,876</b>	<b>15</b>	<b>29</b>	<b>4.19</b>	<b>18.99</b>	
<b>ตะวันออก</b>													
ขุนด่านปราการชล	225	224	219	112	50	126	56	121	54	55	0.00	2.28	
คลองสิียด	450	420	390	75	18	116	28	86	20	22	0.00	0.38	
บางพระ	127	117	105	41	35	65	56	53	46	51	0.00	0.29	
หนองปลาไหล	206	164	150	35	21	135	82	121	74	81	0.46	0.00	
ประแสร์	322	295	275	98	33	212	72	192	65	70	0.00	0.25	
นฤปดินทรจินดา	338	295	276	168	57	176	60	156	53	57	0.06	1.11	
<b>รวมภาคตะวันออก</b>	<b>1,668</b>	<b>1,515</b>	<b>760</b>	<b>528</b>	<b>35</b>	<b>829</b>	<b>55</b>	<b>729</b>	<b>48</b>	<b>52</b>	<b>0.52</b>	<b>4.31</b>	
<b>ใต้</b>													
แก่งกระจาน	900	710	645	388	55	472	66	407	57	63	0.80	3.02	
ปราณบุรี	490	391	373	233	60	322	82	305	78	82	0.19	0.98	
รัชชประภา*	6,144	5,639	4,287	3,541	63	3,680	65	2,328	41	54	0.74	3.04	
บางลา*	1,590	1,454	1,178	1,038	71	1,330	91	1,053	72	89	4.97	12.54	
<b>รวมภาคใต้</b>	<b>9,124</b>	<b>8,194</b>	<b>6,447</b>	<b>5,200</b>	<b>63</b>	<b>5,804</b>	<b>71</b>	<b>4,093</b>	<b>50</b>	<b>63</b>	<b>6.70</b>	<b>19.58</b>	
<b>รวมทั้งประเทศ</b>	<b>80,106</b>	<b>70,926</b>	<b>46,333</b>	<b>41,220</b>	<b>58</b>	<b>40,189</b>	<b>57</b>	<b>16,647</b>	<b>23</b>	<b>35</b>	<b>18.95</b>	<b>85.00</b>	

ต่ำกว่า 30 %  
รวม 7 แห่ง

ตั้งแต่ 31 - 50%  
รวม 9 แห่ง

ตั้งแต่ 51-80%  
รวม 13 แห่ง

มากกว่า 80%  
รวม 6 แห่ง

## 2.3 สภาพน้ำในอ่างเก็บน้ำ 4 เขื่อนหลักกลุ่มเจ้าพระยา (ข้อมูล วันที่ 8 ก.พ. 64)

สภาพน้ำในอ่างเก็บน้ำ ภูมิพล สิริกิติ์ แควน้อยฯ และป่าสักฯ วันที่ 8 กุมภาพันธ์ 2564

อ่างเก็บน้ำ	ปริมาณน้ำในอ่างฯ		ปริมาณน้ำใช้การได้		ปริมาณน้ำไหลลงอ่างฯ		ปริมาณน้ำระบาย		รับน้ำได้อีก	เปรียบเทียบน้ำใช้การ - น้อยกว่า / + มากกว่า ปี 2559
	ปริมาณน้ำ	% ความจุ	ปริมาณน้ำ	% ใช้การ	วันนี้	เมื่อวาน	วันนี้	เมื่อวาน		
ภูมิพล	5,170	38	1,370	14	0.07	0.00	6.50	6.50	8,292	428
สิริกิติ์	4,772	50	1,922	29	1.27	1.32	15.04	15.11	4,738	280
ภูมิพล+สิริกิติ์	9,942	43	3,292	20	1.34	1.32	21.54	21.61	13,030	708
แควน้อยฯ	369	39	326	36	1.20	0.48	1.12	1.12	570	13
ป่าสักชลสิทธิ์	495	52	492	51	0.00	0.00	3.89	6.49	465	58
<b>รวมทั้งหมด</b>	<b>10,806</b>	<b>43</b>	<b>4,110</b>	<b>23</b>	<b>2.54</b>	<b>1.80</b>	<b>26.55</b>	<b>29.22</b>	<b>14,065</b>	<b>778</b>

(หน่วย : ล้าน ลบ.ม.)

## 2.4 สถานการณ์น้ำลุ่มน้ำเจ้าพระยา

**แม่น้ำปิง** ปริมาณน้ำไหลผ่านที่สถานี P.17 อ.บรรพตพิสัย จ.นครสวรรค์ วัดได้ 54.00 ลบ.ม./วินาที (เมื่อวาน 53.00 ลบ.ม./วินาที) ต่ำกว่าตลิ่ง 5.48 เมตร มี**แนวโน้มเพิ่มขึ้น**

**แม่น้ำน่าน** ปริมาณน้ำไหลผ่านที่สถานี N.67 อ.ชุมแสง จ.นครสวรรค์ วัดได้ 114.00 ลบ.ม./วินาที (เมื่อวาน 107.00 ลบ.ม./วินาที) ต่ำกว่าตลิ่ง 9.59 เมตร มี**แนวโน้มเพิ่มขึ้น**

**แม่น้ำเจ้าพระยา** ปริมาณน้ำไหลผ่านที่สถานี C.2 อ.เมืองนครสวรรค์ วัดได้ 160.00 ลบ.ม./วินาที (เมื่อวาน 156.00 ลบ.ม./วินาที) ต่ำกว่าตลิ่ง 9.24 เมตร มี**แนวโน้มเพิ่มขึ้น** และมีปริมาณน้ำไหลผ่านท้ายเขื่อนเจ้าพระยา (C.13) ในอัตรา 80.00 ลบ.ม./วินาที (เมื่อวาน 80.00 ลบ.ม./วินาที) ไหลผ่านสถานีวัดน้ำ C.29A อ.บางไทร มีปริมาณน้ำไหลผ่านเฉลี่ย 120.00 ลบ.ม./วินาที (เมื่อวาน 106.00 ลบ.ม./วินาที)

## 2.5 สภาพน้ำในอ่างเก็บน้ำขนาดกลาง (ข้อมูล วันที่ 8 ก.พ. 64)

ข้อมูลวันที่ 8 กุมภาพันธ์ 2564																			
สรุปอ่างขนาดกลางที่มีปริมาณในช่วง <=30 % 31 - 50 % >50-80% >80 - 100 % และ >100 %																			
ภาค	จำนวน	31 - 50 %		>50-80%				>80 - 100 %				>100 %							
		จำนวน	สพ.	จำนวน	สพ.	จำนวน	ภาค	จำนวน	สพ.	จำนวน	ภาค	จำนวน	สพ.	จำนวน					
เหนือ	24	1	5	เหนือ	20	1	2	เหนือ	19	1	5	เหนือ	12	1	3	เหนือ	0	1	0
		2	14			2	12			2	7			2	6			2	0
		3	1			3	1			3	2			3	1			3	0
		4	4			4	5			4	5			4	2			4	0
ตะวันออก เฉียงเหนือ	28	5	17	ตะวันออก เฉียงเหนือ	55	5	18	ตะวันออก เฉียงเหนือ	74	5	10	ตะวันออก เฉียงเหนือ	60	5	8	ตะวันออก เฉียงเหนือ	1	5	0
		6	4			6	19			6	24			6	5			6	0
		7	4			7	15			7	12			7	16			7	0
		8	3			8	3			8	28			8	31			8	1
ตะวันออก	3	9	3	ตะวันออก	9	9	9	ตะวันออก	26	9	26	ตะวันออก	12	9	12	ตะวันออก	1	9	1
กลาง	4	10	4	กลาง	4	10	3	กลาง	10	10	9	กลาง	4	10	3	กลาง	0	10	0
		11	0			11	0			11	0			11	0			11	0
		12	0			12	1			12	1			12	1			12	0
ตะวันตก	0	13	0	ตะวันตก	1	13	1	ตะวันตก	0	13	0	ตะวันตก	4	13	4	ตะวันตก	2	13	2
ใต้	3	14	3	ใต้	2	14	2	ใต้	12	14	9	ใต้	18	14	2	ใต้	4	14	1
		15	0			15	0			15	2			15	10			15	1
		16	0			16	0			16	1			16	5			16	2
		17	0			17	0			17	0			17	1			17	0
		รวม	62			รวม	62			รวม	91			รวม	91			รวม	141

รวมทั้งหมด 412 แห่ง

## 2.6 สรุปผลการจัดสรรน้ำฤดูแล้งปี 2563/64 ข้อมูล ณ 8 ก.พ. 64

ลุ่มน้ำ	แผน (ล้าน ลบ.ม.)	ผลจัดสรรน้ำ (ล้าน ลบ.ม.)	คงเหลือ (ล้าน ลบ.ม.)
ทั้งประเทศ (1 พ.ย. 63 – 30 เม.ย. 64)	17,122	8,544 (50%)	8,578 (50%)
เจ้าพระยา (4 เขื่อน) (1 พ.ย. 63 – 30 เม.ย. 64)	4,000	2,488 (62%)	1,512 (38%)
แม่กลอง (1 ม.ค. 64 – 30 มิ.ย. 64)	3,000	734 (24%)	2,266 (76%)

## 2.7 แผน-ผล การเพาะปลูกข้าวนาปรัง ปี 2563/64 ข้อมูล ณ 3 ก.พ.64

- **ทั้งประเทศ** แผนเพาะปลูกข้าวนาปรัง 1.90 ล้านไร่ **เพาะปลูกแล้ว 4.585 ล้านไร่** แยกเป็น **เพาะปลูก** ในแผน 1.911 ล้านไร่ คิดเป็นร้อยละ 100.58 ของแผน และเพาะปลูกนอกแผน 2.674 ล้านไร่
- **ลุ่มน้ำเจ้าพระยา** แผนเพาะปลูกข้าวนาปรัง - ล้านไร่ (รณรงค์จัดทำนาต่อเนื่องในฤดูแล้ง ปี 2563/64) **ยังคงมีการเพาะปลูก 2.674 ล้านไร่**

ภาค	ข้าวนาปรัง				พืชไร่-พืชผัก				รวม			
	แผน (ล้านไร่)	ผล (ล้านไร่)	%	เที่ยว (ล้านไร่)	แผน (ล้านไร่)	ผล (ล้านไร่)	%	เที่ยว (ล้านไร่)	แผน (ล้านไร่)	ผล (ล้านไร่)	%	เที่ยว (ล้านไร่)
เหนือ	0.23	0.600	263.54	0.001	0.16	0.189	115.55	0.001	0.39	0.789	201.63	0.002
ตะวันออกเฉียงเหนือ	0.86	0.780	90.77		0.04	0.029	69.59		0.90	0.808	89.80	
กลาง	0.01	0.007	53.03		0.02	0.012	70.07		0.03	0.020	62.58	
ตะวันออก	0.32	0.402	125.33	0.033	0.02	0.009	53.21		0.34	0.411	121.68	0.033
ตะวันตก	0.20	0.118	59.40		0.23	0.077	33.36	0.001	0.43	0.195	45.43	0.001
ใต้	0.28	0.003	1.08		0.03	0.0001	0.27		0.31	0.003	1.01	
ลุ่มน้ำเจ้าพระยา		2.674		0.041	0.05	0.068	124.21	0.004	0.05	2.742	5,023.92	0.045
ทั้งประเทศ	1.90	4.585	241.29	0.076	0.55	0.384	69.80	0.005	2.45	4.969	202.78	0.081



### 3. วิเคราะห์สถานการณ์

#### 3.1 คาดการณ์ปริมาณฝนจากแบบจำลองบรรยากาศจากกรมอุตุนิยมวิทยา (3วันล่วงหน้า)

- วันที่ 8 ก.พ. 64 (8 ก.พ. 64 เวลา 07.00 น. – 9 ก.พ. 64 เวลา 07.00 น.) มีฝนตกปานกลาง (10.1-35.0 มม.) บริเวณพื้นที่ ภาคเหนือ และพื้นที่ จ.กำแพงเพชร จ.พิจิตร จ.เพชรบูรณ์ จ.นครสวรรค์ จ.ลพบุรี จ.สระบุรี จ.เลย จ.หนองคาย จ.บึงกาฬ จ.สกลนคร จ.อุดรธานี จ.หนองบัวลำภู จ.ชัยภูมิ จ.ขอนแก่น จ.กาฬสินธุ์ จ.มุกดาหาร จ.บุรีรัมย์ จ.นครราชสีมา จ.นครนายก จ.ปราจีนบุรี จ.สระแก้ว จ.จันทบุรี จ.ชลบุรี จ.ตราด จ.กาญจนบุรี จ.ชุมพร จ.พังงา และจ.นครศรีธรรมราช มีฝนตกหนัก (35.1-90 มม.) บริเวณพื้นที่ จ.แม่ฮ่องสอน จ.เชียงใหม่ จ.เชียงราย จ.แพร่ จ.ลำปาง จ.น่าน จ.อุตรดิตถ์ จ.พะเยา จ.พิษณุโลก จ.ตาก จ.กำแพงเพชร จ.เพชรบูรณ์ จ.เลย จ.หนองคาย และ จ.จันทบุรี

- วันที่ 9 ก.พ.64 (9 ก.พ. 64 เวลา 07.00 น. – 10 ก.พ. 64 เวลา 07.00 น.) มีฝนตกปานกลาง (10.1-35.0 มม.) บริเวณพื้นที่ ภาคตะวันออก ภาคตะวันออกเฉียงเหนือตอนบน และพื้นที่ จ.น่าน จ.พิจิตร จ.เพชรบูรณ์ จ.พระนครศรีอยุธยา จ.สระบุรี จ.ปทุมธานี กรุงเทพมหานคร จ.สมุทรปราการ จ.บุรีรัมย์ จ.กาญจนบุรี จ.เพชรบุรี และจ.ประจวบคีรีขันธ์ มีฝนตกหนัก (35.1-90 มม.) บริเวณพื้นที่ จ.ฉะเชิงเทรา จ.ระยอง จ.จันทบุรี และจ.ชลบุรี

- วันที่ 10 ก.พ.64 (10 ก.พ. 64 เวลา 07.00 น. – 11 ก.พ. 64 เวลา 07.00 น.) ไม่มีฝนตกในประเทศไทย

#### 3.2 คาดการณ์ปริมาณน้ำ (วันที่ 9 ก.พ. 64)

คาดการณ์ปริมาณน้ำไหลผ่านลุ่มน้ำปิงที่สถานี P.17 อ.บรรพตพิสัย จ.นครสวรรค์ จะมีปริมาณน้ำไหลผ่าน 54.00 ลบ.ม./วินาที มีแนวโน้มทรงตัว ลุ่มน้ำน่านที่สถานี N.67 อ.ชุมแสง จ.นครสวรรค์ จะมีปริมาณน้ำไหลผ่าน 114.00 ลบ.ม./วินาที มีแนวโน้มทรงตัว โดยจะทำให้ในลุ่มน้ำเจ้าพระยาที่สถานี C.2 อ.เมืองนครสวรรค์ จ.นครสวรรค์ จะมีปริมาณน้ำไหลผ่าน 159.00 ลบ.ม./วินาที มีแนวโน้มลดลง

#### 4. รายงานสถานการณ์ค่าความเค็ม (ข้อมูล วันที่ 8 ก.พ. 64 เวลา 07:00 น.)

แม่น้ำ	สถานีเฝ้าระวัง	เกณฑ์เฝ้าระวัง (กรัม/ลิตร)	ค่าความเค็ม (กรัม/ลิตร)
เจ้าพระยา	ประปาสำแล	0.25	0.33
ปราจีน-บางปะกง	บางคาง	2.00	0.08
ท่าจีน	ปากคลองจินดา	0.75	4.01
แม่กลอง	ปากคลองดำเนินสะดวก	2.00	0.28