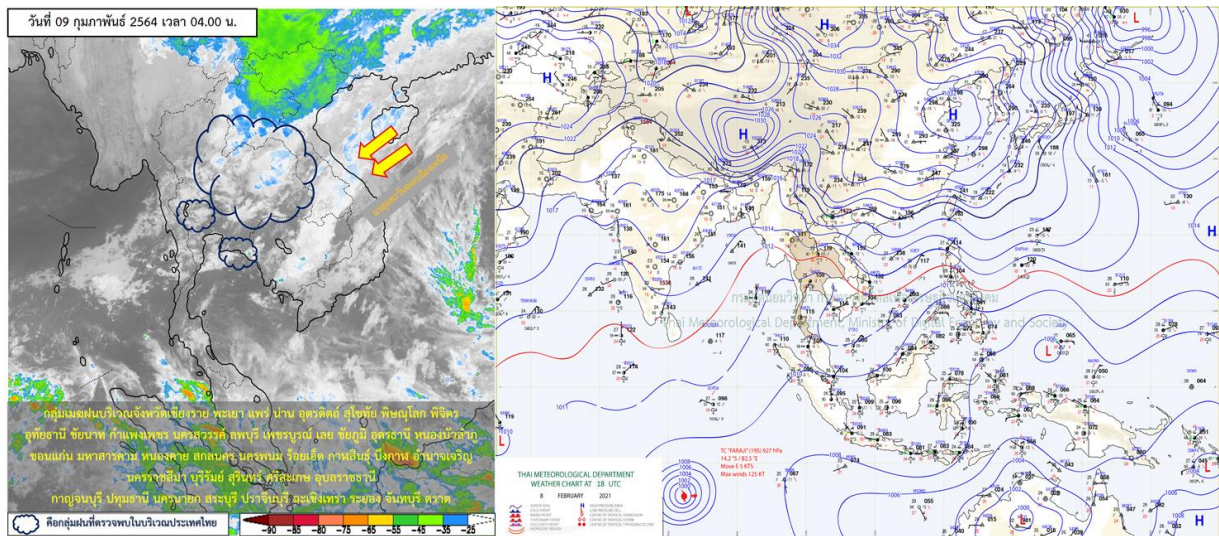


รายงานสรุปศูนย์ปฏิบัติการน้ำอัจฉริยะ
เรื่อง สถานการณ์น้ำและการเฝ้าระวัง
ประจำวันอังคารที่ 9 กุมภาพันธ์ พ.ศ. 2564

1. สภาพอากาศและปริมาณฝน

1.1 สภาพอากาศ (กรมอุตุนิยมวิทยา)



คลื่นกระแสลมฝ่ายตะวันตกได้เคลื่อนผ่านภาคเหนือ เข้าปกคลุมภาคตะวันออกเฉียงเหนือตอนบนแล้ว ในขณะที่มีลมใต้และลมตะวันออกเฉียงใต้พัดนำความชื้นจากอ่าวไทยและทะเลจีนใต้เข้ามาปกคลุมภาคตะวันออกเฉียงเหนือตอนล่าง ภาคกลาง ภาคตะวันออก รวมทั้งกรุงเทพมหานครและปริมณฑล ทำให้บริเวณประเทศไทยตอนบนมีพายุฝนฟ้าคะนองและลมกระโชกแรงบางแห่ง กับมีลูกเห็บตกบางพื้นที่ในภาคเหนือตอนล่าง และภาคตะวันออกเฉียงเหนือ ขอให้ประชาชนในบริเวณดังกล่าวระวังอันตรายจากพายุฝนฟ้าคะนองและลมกระโชกแรงที่จะเกิดขึ้น โดยหลีกเลี่ยงการอยู่ในที่โล่งแจ้ง ใต้ต้นไม้ใหญ่ และป้ายโฆษณาที่ไม่แข็งแรง รวมถึงระวังอันตรายจากฟ้าผ่า เกษตรกรควรเตรียมการป้องกันและระวังความเสียหายที่จะเกิดต่อผลผลิตทางการเกษตรไว้ด้วย โดยภาคเหนือจะมีอากาศหนาวเย็นลง อุณหภูมิจะลดลง 4-6 องศาเซลเซียส สำหรับมรสุมตะวันออกเฉียงเหนือที่พัดปกคลุมอ่าวไทยและภาคใต้มีกำลังอ่อน ทำให้ภาคใต้มีฝนบางแห่งในระยะนี้

1.2 สภาพฝน

ปริมาณฝนสูงสุด 5 อันดับ จากสำนักงานทรัพยากรน้ำแห่งชาติ เวลา 07.00 น. วันที่ 8 ก.พ.64 ถึงเวลา 07.00 น. วันที่ 9 ก.พ.64 ตามลำดับ ดังนี้

1. อ.แม่สรวย จ.เชียงราย	วัดปริมาณฝนได้	106.5	มม.
2. อ.แม่สาย จ.เชียงราย	วัดปริมาณฝนได้	104.0	มม.
3. อ.เชียงแสน จ.เชียงราย	วัดปริมาณฝนได้	104.0	มม.
4. อ.แม่ฟ้าหลวง จ.เชียงราย	วัดปริมาณฝนได้	99.6	มม.

5. อ.เมืองเชียงราย จ.เชียงราย

วัดปริมาณฝนได้ 92.0 มม.

2. สถานการณ์น้ำท่าและสภาพน้ำในอ่างเก็บน้ำ

2.1 สถานการณ์น้ำท่าในลุ่มน้ำต่างๆ (ข้อมูล วันที่ 9 ก.พ. 64 เวลา 06.00 น.)

แม่น้ำ	สถานี	ที่ตั้งสถานี	ตลิ่ง	ความจุ	ระดับน้ำ	ปริมาณน้ำ		ต่ำ(-) สูง(+) กว่าตลิ่ง	อยู่ใน	แนวโน้ม	
						วันนี้	เมื่อวาน				
			ม.	ม. ³ / วิ.	ม.	ม. ³ / วิ.	ม. ³ / วิ.				
1. ปิง	P.1	สะพานนารัฐ อำเภอเมือง	จังหวัดเชียงใหม่	3.70	445	1.24	10.00	12.25	-2.46	น้อย	ลดลง
	P.7A	สะพานบ้านห้วยยาง อำเภอเมือง	จังหวัดกำแพงเพชร	5.34	3,000	0.30	*	*	-5.04	N/A	N/A
	P.17	บ้านท่าจี้ อำเภอบรรพตพิสัย	จังหวัดนครสวรรค์	39.80	2,990	34.32	54.00	54.00	-5.48	น้อย	ทรงตัว
2. วัง	W.1C	สะพานเสตุวารี อำเภอเมือง	จังหวัดลำปาง	5.20	651	0.04	2.20	0.89	-5.16	น้อย	ทรงตัว
3. ยม	Y.1C	สะพานบ้านน้ำโค้ง อำเภอเมือง	จังหวัดแพร่	8.20	993	0.02	3.16	2.93	-8.18	น้อย	เพิ่มขึ้น
4. น่าน	N.1	หน้าสำนักงานป่าไม้ อำเภอเมือง	จังหวัดน่าน	7.00	1,217	-0.24	7.18	6.52	-7.24	น้อย	เพิ่มขึ้น
	N.5A	สะพานเอกาทศรถ อำเภอเมือง	จังหวัดพิษณุโลก	10.37	1,365	1.70	157.90	149.90	-8.67	น้อย	เพิ่มขึ้น
	N.67	สะพานบ้านเกยไชย อำเภอชุมแสง	จังหวัดนครสวรรค์	28.30	1,579	18.78	118.00	114.00	-9.52	น้อย	เพิ่มขึ้น
5. เจ้าพระยา	C.2	ค่ายจิระประวัติ อำเภอเมือง	จังหวัดนครสวรรค์	26.20	3,590	17.01	165.00	160.00	-9.19	น้อย	เพิ่มขึ้น
	C.13	ท้ายเขื่อนเจ้าพระยา อำเภอสรรพยา	จังหวัดชัยนาท	16.34	2,840	5.54	80.00	80.00	-10.80	น้อย	ทรงตัว
6. ป่าสัก	S.28	ท้ายเขื่อนป่าสักชลสิทธิ์ อำเภอพัฒนานิคม	จังหวัดลพบุรี	31.46	1,175	18.15	42.00	45.00	-13.31	น้อย	ลดลง
7. มูล	M.7	สะพานเสรีประชาธิปไตย อำเภอเมือง	จังหวัดอุบลราชธานี	7.00	2,300	2.04	32.00	31.00	-4.96	น้อย	เพิ่มขึ้น
	E.20A	บ้านบ้านฟ้าหยาด อำเภอมหาชนะชัย	จังหวัดยโสธร	10.00	1,220	3.66	2.66	2.71	-6.34	น้อย	ลดลง
	B.9	บ้านสระเห็ด อำเภอท่ายาง	จังหวัดเพชรบุรี	6.60	355	2.77	24.25	24.25	-3.83	น้อย	ทรงตัว
เพชรบุรี	B.6A	สะพานท่าเกวียน อำเภอแก่งกระจาน	จังหวัดเพชรบุรี	6.00	260	0.48	0.40	0.40	-5.52	น้อย	ทรงตัว
	B.15	สะพานเทศบาล อำเภอเมือง	จังหวัดเพชรบุรี	5.40	150	1.05	11.05	10.86	-4.35	น้อย	เพิ่มขึ้น
10. ทะเลสาบสงขลา	X.44	คลองอุตะเกา อำเภอหาดใหญ่	จังหวัดสงขลา	7.40	534	0.32	16.70	17.05	-7.08	น้อย	ลดลง
	X.170	บ้านคลองลำ อำเภอศรีนครินทร์	จังหวัดพัทลุง	25.20	290	20.85	6.25	6.50	-4.35	น้อย	ลดลง
11. ภาคใต้ฝั่งตะวันออก	X.180	สะพานเทศบาล อำเภอเมือง	จังหวัดชุมพร	3.80	193	1.02	47.80	46.20	-2.78	ปกติ	เพิ่มขึ้น
ภาคใต้ฝั่งตะวันออก	X.119A	สะพานสันตติ อำเภอสุโขทัย	จังหวัดนครราชสีมา	8.20	203	3.92	20.50	21.75	-4.28	น้อย	ลดลง
ภาคใต้ฝั่งตะวันออก	X.53A	คลองชุมพร อำเภอเมือง	จังหวัดชุมพร	9.30	143	2.16	0.80	1.00	-7.14	น้อย	ลดลง
ภาคใต้ฝั่งตะวันออก	X.212	คลองหลังสวน อำเภอหลังสวน	จังหวัดชุมพร	6.00	1,460	0.89	157.90	157.90	-5.11	น้อย	ทรงตัว
12 ภาคใต้ฝั่งตะวันตก	X.234	บ้านป่าหมาก อำเภอเมือง	จังหวัดตรัง	6.40	426	0.51	31.30	27.70	-5.89	น้อย	เพิ่มขึ้น

○ น้ำใช้การทั้งประเทศ (อ่างเก็บน้ำขนาดใหญ่) ณ วันที่ 9 กุมภาพันธ์ 2564

- ปี 2559 มีน้ำ 14,152 ล้าน ลบ.ม. คิดเป็น 30%
- ปี 2563 มีน้ำ 17,717 ล้าน ลบ.ม. คิดเป็น 37%
- ปี 2564 มีน้ำ 16,541 ล้าน ลบ.ม. คิดเป็น 35%
- ปี 2564 **มากกว่า** ปี 2559 จำนวน 2,389 ล้าน ลบ.ม.
- ปี 2564 **น้อยกว่า** ปี 2563 จำนวน 1,176 ล้าน ลบ.ม.

○ น้ำใช้การในลุ่มเจ้าพระยา ณ วันที่ 9 กุมภาพันธ์ 2564

- ปี 2559 มีน้ำ 3,314 ล้าน ลบ.ม. คิดเป็น 18%
- ปี 2563 มีน้ำ 3,585 ล้าน ลบ.ม. คิดเป็น 20%
- ปี 2564 มีน้ำ 4,085 ล้าน ลบ.ม. คิดเป็น 22%
- ปี 2564 **มากกว่า** ปี 2559 จำนวน 771 ล้าน ลบ.ม.
- ปี 2564 **มากกว่า** ปี 2563 จำนวน 500 ล้าน ลบ.ม.

2.2 สภาพน้ำใช้การในอ่างเก็บน้ำขนาดใหญ่ (ข้อมูล วันที่ 9 ก.พ. 64)

ภาค อ่างเก็บน้ำเขื่อน	ความจุ ที่ รณศ. (ล้าน ม. ³)	ความจุ ที่ รณก. (ล้าน ม. ³)	ความจุน้ำ ใช้การ (ล้าน ม. ³)	ณ วันที่							ไหลลง วันนี้ (ล้าน ม. ³)	ระบาย วันนี้ (ล้าน ม. ³)
				ปี2563		ปี2564						
				ปริมาณ (ล้าน ม. ³)	% รณก.	ปริมาณ (ล้าน ม. ³)	% รณก.	ปริมาณใช้การ (ล้าน ม. ³)	% รณก.	% ใช้การ		
เหนือ												
ภูมิพล*	13,462	13,462	9,662	5,236	39	5,166	38	1,366	10	14	2.98	6.50
สิริกิติ์*	10,508	9,510	6,660	4,471	47	4,757	50	1,907	20	29	0.29	14.04
แม่จันทมบุรณห์ชล	323	265	253	131	50	129	49	116	44	46	0.61	0.10
แม่จางอุตมธารา	295	263	249	73	28	88	33	74	28	30	0.03	0.60
กัวลม	106	106	103	53	50	65	61	62	58	60	0.12	0.12
กัวคองหมา	209	170	164	90	53	70	41	64	37	39	0.21	0.21
แควน้อยบำรุงแดน	1,080	939	896	384	41	368	39	325	35	36	0.16	1.12
แม่มอก	110	110	94	31	29	41	37	25	23	27	0.02	0.02
รวมภาคเหนือ	26,093	24,825	17,987	10,471	42	10,683	43	3,939	16	22	4.42	22.72
ตะวันออกเฉียงเหนือ												
ห้วยหลวง	136	136	129	50	37	49	36	43	31	33	0.00	0.11
น้ำอูน	780	520	475	242	47	210	40	165	32	35	0.36	0.26
น้ำพุง*	200	165	157	83	50	84	51	76	46	48	0.00	0.00
จุฬารัตน์*	181	164	127	42	26	122	74	85	52	67	0.11	0.70
อุบลรัตน์*	4,640	2,431	1,850	439	18	1,304	54	723	30	39	0.00	3.52
ลำปาว	2,450	1,980	1,880	1,163	59	765	39	665	34	35	0.63	3.55
ลำตะคอง	445	314	292	136	43	311	99	288	92	99	0.00	0.70
ลำพระเพลิง	242	155	154	19	12	136	88	134	87	87	0.00	0.35
มูลบน	350	141	134	43	31	130	93	123	88	92	0.25	0.48
ลำแซะ	325	275	268	69	25	210	76	203	74	76	0.78	0.90
ลำน้ำรอง	197	121	118	21	17	91	75	88	72	75	0.00	0.12
สิรินธร*	1,966	1,966	1,135	1,538	78	1,496	76	664	34	59	0.87	0.82
รวมภาคตอน.	11,911	8,368	6,676	3,845	46	4,908	59	3,257	39	48	3.00	11.50
กลาง												
ป่าสักชลสิทธิ์	960	960	957	190	20	490	51	487	51	51	0.00	3.89
ทับเสลา	190	160	143	35	22	57	36	40	25	28	0.00	0.00
กระเสียว	390	299	259	59	20	195	65	155	52	60	0.00	0.01
รวมภาคกลาง	1,540	1,419	1,135	284	20	742	52	682	48	50	0.00	3.90
ตะวันตก												
ศรีนครินทร์*	18,770	17,745	7,480	14,452	81	12,779	72	2,514	14	34	0.00	12.05
วชิราลงกรณ*	11,000	8,860	5,848	6,353	72	4,356	49	1,344	15	23	2.34	9.05
รวมภาคตะวันตก	29,770	26,605	13,328	20,805	78	17,136	64	3,859	15	29	2.34	21.10
ตะวันออก												
ขุนด่านปราการชล	225	224	219	110	49	123	55	119	53	54	0.00	2.26
คลองสิียด	450	420	390	75	18	114	27	84	20	21	0.00	1.83
บางพระ	127	117	105	41	35	65	56	53	45	50	0.00	0.29
หนองปลาไหล	206	164	150	35	21	135	82	121	74	81	0.45	0.00
ประแสร์	322	295	275	98	33	212	72	192	65	70	0.00	0.25
นฤปดินทรจินดา	338	295	276	167	56	175	59	155	53	56	0.08	0.64
รวมภาคตะวันออก	1,668	1,515	760	524	35	823	54	724	48	51	0.53	5.28
ใต้												
แก่งกระจาน	900	710	645	386	54	469	66	404	57	63	0.81	3.02
ปราณบุรี	490	391	373	233	60	322	82	304	78	81	0.49	0.98
รัชชประภา*	6,144	5,639	4,287	3,534	63	3,677	65	2,325	41	54	1.72	4.01
บางลา*	1,590	1,454	1,178	1,036	71	1,322	91	1,046	72	89	5.56	12.59
รวมภาคใต้	9,124	8,194	6,447	5,190	63	5,791	71	4,080	50	63	8.57	20.60
รวมทั้งประเทศ	80,106	70,926	46,333	41,119	58	40,083	57	16,541	23	35	18.86	85.10

ต่ำกว่า 30 %
รวม 7 แห่ง

ตั้งแต่ 31 - 50%
รวม 10 แห่ง

ตั้งแต่ 51-80%
รวม 12 แห่ง

มากกว่า 80%
รวม 6 แห่ง

2.3 สภาพน้ำในอ่างเก็บน้ำ 4 เขื่อนหลักกลุ่มเจ้าพระยา (ข้อมูล วันที่ 9 ก.พ. 64)

สภาพน้ำในอ่างเก็บน้ำ ภูมิพล สิริกิติ์ แควน้อยฯ และป่าสักฯ วันที่ 9 กุมภาพันธ์ 2564

อ่างเก็บน้ำ	ปริมาณน้ำในอ่างฯ		ปริมาณน้ำใช้การได้		ปริมาณน้ำไหลลงอ่างฯ		ปริมาณน้ำระบาย		รับน้ำได้อีก	เปรียบเทียบน้ำใช้การ - น้อยกว่า / + มากกว่า ปี 2559
	ปริมาณน้ำ	% ความจุ	ปริมาณน้ำ	% ใช้การ	วันนี้	เมื่อวาน	วันนี้	เมื่อวาน		
ภูมิพล	5,166	38	1,366	14	2.98	0.07	6.50	6.50	8,296	429
สิริกิติ์	4,757	50	1,907	29	0.29	1.27	14.04	15.04	4,753	274
ภูมิพล+สิริกิติ์	9,923	43	3,273	20	3.27	1.34	20.54	21.54	13,049	703
แควน้อยฯ	368	39	325	36	0.16	1.20	1.12	1.12	571	13
ป่าสักชลสิทธิ์	490	51	487	51	0.00	0.00	3.89	3.89	470	56
รวมทั้งหมด	10,781	43	4,085	22	3.43	2.54	25.55	26.55	14,090	772

(หน่วย : ล้าน ลบ.ม.)

2.4 สถานการณ์น้ำลุ่มน้ำเจ้าพระยา

แม่น้ำปิง ปริมาณน้ำไหลผ่านที่สถานี P.17 อ.บรรพตพิสัย จ.นครสวรรค์ วัดได้ 54.00 ลบ.ม./วินาที (เมื่อวาน 54.00 ลบ.ม./วินาที) ต่ำกว่าตลิ่ง 5.48 เมตร **มีแนวโน้มทรงตัว**

แม่น้ำน่าน ปริมาณน้ำไหลผ่านที่สถานี N.67 อ.ชุมแสง จ.นครสวรรค์ วัดได้ 118.00 ลบ.ม./วินาที (เมื่อวาน 114.00 ลบ.ม./วินาที) ต่ำกว่าตลิ่ง 9.52 เมตร **มีแนวโน้มเพิ่มขึ้น**

แม่น้ำเจ้าพระยา ปริมาณน้ำไหลผ่านที่สถานี C.2 อ.เมืองนครสวรรค์ วัดได้ 165.00 ลบ.ม./วินาที (เมื่อวาน 160.00 ลบ.ม./วินาที) ต่ำกว่าตลิ่ง 9.19 เมตร **มีแนวโน้มเพิ่มขึ้น** และมีปริมาณน้ำไหลผ่านท้ายเขื่อนเจ้าพระยา (C.13) ในอัตรา 80.00 ลบ.ม./วินาที (เมื่อวาน 80.00 ลบ.ม./วินาที) ไหลผ่านสถานีวัดน้ำ C.29A อ.บางไทร มีปริมาณน้ำไหลผ่านเฉลี่ย 106.00 ลบ.ม./วินาที (เมื่อวาน 120.00 ลบ.ม./วินาที)

2.5 สภาพน้ำในอ่างเก็บน้ำขนาดกลาง (ข้อมูล วันที่ 9 ก.พ. 64)

ข้อมูลวันที่ 9 กุมภาพันธ์ 2564																			
สรุปอ่างขนาดกลางที่มีปริมาณในช่วง <=30 % 31 - 50 % >50-80% >80 - 100 % และ >100 %																			
		31 - 50 %				>50-80%				>80 - 100 %				>100 %					
ภาค	จำนวน	สขป.	จำนวน	ภาค	จำนวน	สขป.	จำนวน	ภาค	จำนวน	สขป.	จำนวน	ภาค	จำนวน	สขป.	จำนวน	ภาค	จำนวน		
เหนือ	24	1	5	เหนือ	19	1	2	เหนือ	20	1	5	เหนือ	12	1	3	เหนือ	0	1	0
		2	14			2	11			2	8			2	6			2	0
		3	1			3	1			3	2			3	1			3	0
		4	4			4	5			4	5			4	2			4	0
ตะวันออก	29	5	18	ตะวันออก	55	5	17	ตะวันออก	74	5	10	ตะวันออก	59	5	8	ตะวันออก	1	5	0
		6	4			6	19			6	24			6	5			6	0
		7	4			7	16			7	11			7	16			7	0
		8	3			8	3			8	29			8	30			8	1
ตะวันออก	3	9	3	ตะวันออก	10	9	10	ตะวันออก	25	9	25	ตะวันออก	12	9	12	ตะวันออก	1	9	1
กลาง	4	10	4	กลาง	4	10	3	กลาง	10	10	9	กลาง	4	10	3	กลาง	0	10	0
		11	0			11	0			11	0			11	0			11	0
		12	0			12	1			12	1			12	1			12	0
ตะวันตก	0	13	0	ตะวันตก	1	13	1	ตะวันตก	0	13	0	ตะวันตก	4	13	4	ตะวันตก	2	13	2
ใต้	3	14	3	ใต้	2	14	2	ใต้	12	14	9	ใต้	18	14	2	ใต้	4	14	1
		15	0			15	0			15	2			15	10			15	1
		16	0			16	0			16	1			16	5			16	2
		17	0			17	0			17	0			17	1			17	0
รวม	63	รวม	63	รวม	91	รวม	91	รวม	141	รวม	141	รวม	109	รวม	109	รวม	8	รวม	8

รวมทั้งหมด 412 แห่ง

2.6 สรุปผลการจัดสรรน้ำฤดูแล้งปี 2563/64 ข้อมูล ณ 9 ก.พ. 64

ลุ่มน้ำ	แผน (ล้าน ลบ.ม.)	ผลจัดสรรน้ำ (ล้าน ลบ.ม.)	คงเหลือ (ล้าน ลบ.ม.)
ทั้งประเทศ (1 พ.ย. 63 – 30 เม.ย. 64)	17,122	8,643 (50%)	8,479 (50%)
เจ้าพระยา (4 เขื่อน) (1 พ.ย. 63 – 30 เม.ย. 64)	4,000	2,518 (63%)	1,482 (37%)
แม่กลอง (1 ม.ค. 64 – 30 มิ.ย. 64)	3,000	755 (25%)	2,245 (75%)

2.7 แผน-ผล การเพาะปลูกข้าวนาปรัง ปี 2563/64 ข้อมูล ณ 3 ก.พ.64

- **ทั้งประเทศ** แผนเพาะปลูกข้าวนาปรัง 1.90 ล้านไร่ **เพาะปลูกแล้ว 4.585 ล้านไร่** แยกเป็น **เพาะปลูก** ในแผน 1.911 ล้านไร่ คิดเป็นร้อยละ 100.58 ของแผน และเพาะปลูกนอกแผน 2.674 ล้านไร่
- **ลุ่มน้ำเจ้าพระยา** แผนเพาะปลูกข้าวนาปรัง - ล้านไร่ (รณรงค์จัดทำนาต่อเนื่องในฤดูแล้ง ปี 2563/64) **ยังคงมีการเพาะปลูก 2.674 ล้านไร่**

ภาค	ข้าวนาปรัง				พืชไร่-พืชผัก				รวม			
	แผน (ล้านไร่)	ผล (ล้านไร่)	%	เที่ยว (ล้านไร่)	แผน (ล้านไร่)	ผล (ล้านไร่)	%	เที่ยว (ล้านไร่)	แผน (ล้านไร่)	ผล (ล้านไร่)	%	เที่ยว (ล้านไร่)
เหนือ	0.23	0.600	263.54	0.001	0.16	0.189	115.55	0.001	0.39	0.789	201.63	0.002
ตะวันออกเฉียงเหนือ	0.86	0.780	90.77		0.04	0.029	69.59		0.90	0.808	89.80	
กลาง	0.01	0.007	53.03		0.02	0.012	70.07		0.03	0.020	62.58	
ตะวันออก	0.32	0.402	125.33	0.033	0.02	0.009	53.21		0.34	0.411	121.68	0.033
ตะวันตก	0.20	0.118	59.40		0.23	0.077	33.36	0.001	0.43	0.195	45.43	0.001
ใต้	0.28	0.003	1.08		0.03	0.0001	0.27		0.31	0.003	1.01	
ลุ่มน้ำเจ้าพระยา		2.674		0.041	0.05	0.068	124.21	0.004	0.05	2.742	5,023.92	0.045
ทั้งประเทศ	1.90	4.585	241.29	0.076	0.55	0.384	69.80	0.005	2.45	4.969	202.78	0.081

3. วิเคราะห์สถานการณ์

3.1 คาดการณ์ปริมาณฝนจากแบบจำลองบรรยากาศจากกรมอุตุนิยมวิทยา (3วันล่วงหน้า)

- วันที่ 9 ก.พ. 64 (9 ก.พ. 64 เวลา 07.00 น. – 10 ก.พ. 64 เวลา 07.00 น.) มีฝนตก

ปานกลาง (10.1-35.0 มม.) บริเวณพื้นที่ จ.น่าน จ.พิษณุโลก จ.เลย จ.หนองบัวลำภู จ.หนองคาย จ.บึงกาฬ จ.อุดรธานี จ.สกลนคร จ.นครพนม จ.ขอนแก่น จ.กาฬสินธุ์ จ.เพชรบูรณ์ จ.ชัยภูมิ จ.ตาก จ.กำแพงเพชร จ.อุทัยธานี จ.กาญจนบุรี จ.ยโสธร จ.อำนาจเจริญ จ.อุบลราชธานี จ.ศรีสะเกษ จ.สุรินทร์ จ.นครนายก จ.บุรีรัมย์ จ.สระแก้ว จ.ฉะเชิงเทรา จ.ชลบุรี จ.จันทบุรี จ.ระยอง และ จ.ตราด มีฝนตกหนัก (35.1-90 มม.) บริเวณพื้นที่ จ.ยโสธร จ.อำนาจเจริญ จ.อุบลราชธานี จ.ศรีสะเกษ จ.สุรินทร์ จ.บุรีรัมย์ จ.สระแก้ว จ.จันทบุรี จ.ระยอง และ จ.ตราด มีฝนตก (มากกว่า 90 มม.) บริเวณพื้นที่ จ.จันทบุรี และ จ.ตราด

- วันที่ 10 ก.พ. 64 (10 ก.พ. 64 เวลา 07.00 น. – 11 ก.พ. 64 เวลา 07.00 น.) มีฝนตก

ปานกลาง (10.1-35.0 มม.) บริเวณพื้นที่ จ.อุบลราชธานี จ.ศรีสะเกษ จ.สุรินทร์ จ.ชุมพร จ.สุราษฎร์ธานี จ.พังงา และ จ.นครศรีธรรมราช

- วันที่ 11 ก.พ.64 (11 ก.พ. 64 เวลา 07.00 น. – 12 ก.พ. 64 เวลา 07.00 น.) ไม่มีฝน

3.2 คาดการณ์ปริมาณน้ำ (วันที่ 10 ก.พ. 64)

คาดการณ์ปริมาณน้ำไหลผ่านลุ่มน้ำปิงที่สถานี P.17 อ.บรรพตพิสัย จ.นครสวรรค์ จะมีปริมาณน้ำไหลผ่าน 54.00 ลบ.ม./วินาที มีแนวโน้มทรงตัว ลุ่มน้ำน่านที่สถานี N.67 อ.ชุมแสง จ.นครสวรรค์ จะมีปริมาณน้ำไหลผ่าน 120.00 ลบ.ม./วินาที มีแนวโน้มเพิ่มขึ้น โดยจะทำให้ในลุ่มน้ำเจ้าพระยาที่สถานี C.2 อ.เมืองนครสวรรค์ จ.นครสวรรค์ จะมีปริมาณน้ำไหลผ่าน 168.00 ลบ.ม./วินาที มีแนวโน้มเพิ่มขึ้น

4. รายงานสถานการณ์ค่าความเค็ม (ข้อมูล วันที่ 9 ก.พ. 64 เวลา 07:00 น.)

แม่น้ำ	สถานีเฝ้าระวัง	เกณฑ์เฝ้าระวัง (กรัม/ลิตร)	ค่าความเค็ม (กรัม/ลิตร)
เจ้าพระยา	ประปาสำแล	0.25	0.24
ปราจีน-บางปะกง	บางคาง	2.00	0.07
ท่าจีน	ปากคลองจินดา	0.75	4.24
แม่กลอง	ปากคลองดำเนินสะดวก	2.00	0.42