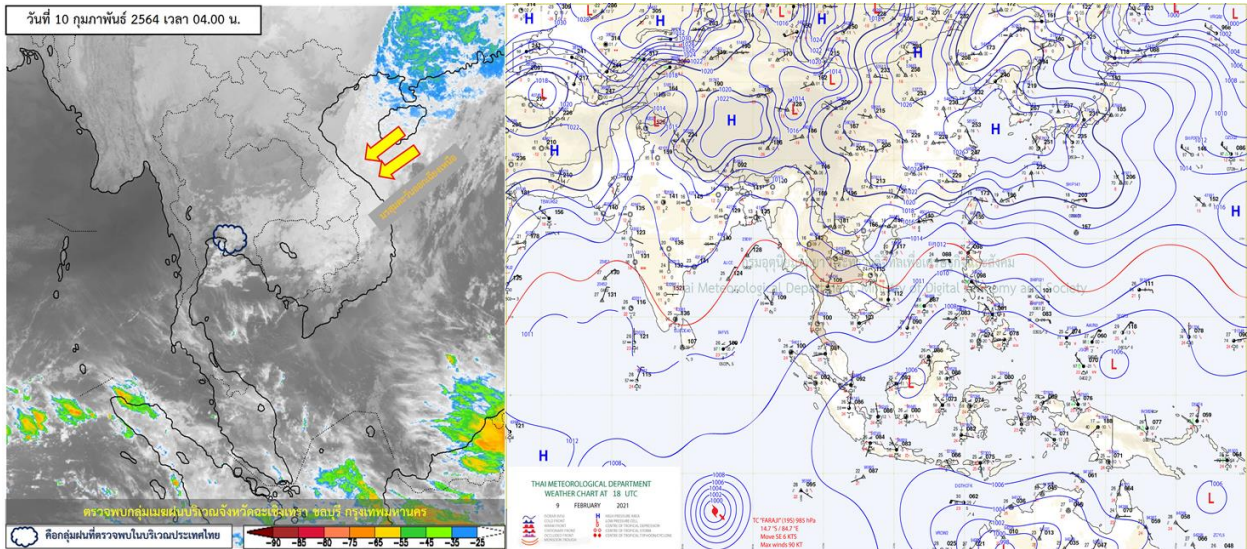


รายงานสรุปศูนย์ปฏิบัติการน้ำอัจฉริยะ
เรื่อง สถานการณ์น้ำและการเฝ้าระวัง
ประจำวันพุธที่ 10 กุมภาพันธ์ พ.ศ. 2564

1. สภาพอากาศและปริมาณฝน

1.1 สภาพอากาศ (กรมอุตุนิยมวิทยา)



มีมวลอากาศเย็นกำลังปานกลางระลอกใหม่ได้แผ่ลงมาปกคลุมประเทศไทยตอนบน ในขณะที่คลื่นกระแสลมฝ่ายตะวันตกได้เคลื่อนผ่านประเทศไทยตอนบนแล้ว ทำให้บริเวณประเทศไทยมีอากาศหนาวเย็นลง โดยภาคตะวันออกเฉียงเหนืออุณหภูมิจะลดลง 4-6 องศาเซลเซียส ส่วนภาคเหนือ ภาคกลาง ภาคตะวันออก รวมทั้งกรุงเทพมหานครและปริมณฑล อุณหภูมิจะลดลง 2-4 องศาเซลเซียส ขอให้ประชาชนบริเวณประเทศไทยตอนบนดูแลสุขภาพเนื่องจากสภาพอากาศที่เปลี่ยนแปลงไว้ด้วยสำหรับมรสุมตะวันออกเฉียงเหนือยังคงพัดปกคลุมอ่าวไทยและภาคใต้ ทำให้ภาคใต้มีฝนบางแห่งในระยะนี้

1.2 สภาพฝน

ปริมาณฝนสูงสุด 5 อันดับ จากสำนักงานทรัพยากรน้ำแห่งชาติ เวลา 07.00 น. วันที่ 9 ก.พ.64 ถึงเวลา 07.00 น. วันที่ 10 ก.พ.64 ตามลำดับ ดังนี้

1. อ.บ้านค่าย จ.ระยอง	วัดปริมาณฝนได้	116.5	มม.
2. อ.สาทร จ.กรุงเทพมหานคร	วัดปริมาณฝนได้	114.0	มม.
3. อ.แกลง จ.ระยอง	วัดปริมาณฝนได้	103.6	มม.
4. อ.บางคอแหลม จ.กรุงเทพมหานคร	วัดปริมาณฝนได้	92.0	มม.
5. อ.มีนบุรี จ.กรุงเทพมหานคร	วัดปริมาณฝนได้	88.5	มม.

2. สถานการณ์น้ำท่าและสภาพน้ำในอ่างเก็บน้ำ

2.1 สถานการณ์น้ำท่าในลุ่มน้ำต่างๆ (ข้อมูล วันที่ 10 ก.พ. 64 เวลา 06.00 น.)

แม่น้ำ	สถานี	ที่ตั้งสถานี			ตลิ่ง ม.	ความจุ ม. ³ / วิ.	ระดับน้ำ ม.	ปริมาณน้ำ		ต่ำ(-) สูง(+) กว่าตลิ่ง	อยู่ใน เกณฑ์	แนวโน้ม
								วันนี้ ม. ³ / วิ.	เมื่อวาน ม. ³ / วิ.			
1. ปิง	P.1	สะพานวารีรัฐ	อำเภอเมือง	จังหวัดเชียงใหม่	3.70	445	1.54	18.90	10.00	-2.16	น้อย	เพิ่มขึ้น
	P.7A	สะพานบ้านห้วยยาง	อำเภอเมือง	จังหวัดกำแพงเพชร	5.34	3,000	0.28	*	*	-5.06	N/A	N/A
	P.17	บ้านท่าจิว	อำเภอบรรพตพิสัย	จังหวัดนครสวรรค์	39.80	2,990	34.31	53.00	54.00	-5.49	น้อย	ลดลง
2. วัง	W.1C	สะพานเสตุวารี	อำเภอเมือง	จังหวัดลำปาง	5.20	651	0.05	2.30	2.20	-5.15	น้อย	ทรงตัว
3. ยม	Y.1C	สะพานบ้านน้ำไค้ง	อำเภอเมือง	จังหวัดแพร่	8.20	993	0.09	4.77	3.16	-8.11	น้อย	เพิ่มขึ้น
4. น่าน	N.1	หน้าสำนักงานป่าไม้	อำเภอเมือง	จังหวัดน่าน	7.00	1,217	-0.14	11.20	7.18	-7.14	น้อย	เพิ่มขึ้น
	N.5A	สะพานอากาศรถ	อำเภอเมือง	จังหวัดพิษณุโลก	10.37	1,365	1.74	160.70	157.90	-8.63	น้อย	เพิ่มขึ้น
น่าน	N.67	สะพานบ้านเกยไชย	อำเภอชุมแสง	จังหวัดนครสวรรค์	28.30	1,579	18.81	120.00	118.00	-9.49	น้อย	เพิ่มขึ้น
	C.2	ค่ายจิรประวัติ	อำเภอเมือง	จังหวัดนครสวรรค์	26.20	3,590	17.07	171.00	165.00	-9.13	น้อย	เพิ่มขึ้น
เจ้าพระยา	C.13	ท้ายเขื่อนเจ้าพระยา	อำเภอสรรพยา	จังหวัดชัยนาท	16.34	2,840	5.54	80.00	80.00	-10.80	น้อย	ทรงตัว
6. ป่าสัก	S.28	ท้ายเขื่อนป่าสักชลสิทธิ์	อำเภอพัฒนานิคม	จังหวัดลพบุรี	31.46	1,175	18.06	40.00	42.00	-13.40	น้อย	ลดลง
7. มูล	M.7	สะพานเสรีประชาธิปไตย	อำเภอเมือง	จังหวัดอุบลราชธานี	7.00	2,300	2.01	30.50	32.00	-4.99	น้อย	ลดลง
8. ชี	E.20A	บ้านบ้านฟ้าหยาด	อำเภอมหาชนะชัย	จังหวัดยโสธร	10.00	1,220	3.67	1.19	2.66	-6.33	น้อย	ลดลง
	B.9	บ้านสาระเห็ด	อำเภอท่ายาง	จังหวัดเพชรบุรี	6.60	355	2.76	24.00	24.25	-3.84	น้อย	ลดลง
เพชรบุรี	B.6A	สะพานท่าเกวียน	อำเภอแก่งกระจาน	จังหวัดเพชรบุรี	6.00	260	0.52	0.60	0.40	-5.48	น้อย	เพิ่มขึ้น
	B.15	สะพานเทศบาล	อำเภอเมือง	จังหวัดเพชรบุรี	5.40	150	0.83	7.04	11.05	-4.57	น้อย	ลดลง
10. ทะเลสาบสงขลา	X.44	คลองอุตะเกา	อำเภอหาดใหญ่	จังหวัดสงขลา	7.40	534	0.34	17.40	16.70	-7.06	น้อย	เพิ่มขึ้น
	X.170	บ้านคลองสำ	อำเภอศรีนครินทร์	จังหวัดพัทลุง	25.20	290	20.85	6.25	6.25	-4.35	น้อย	ทรงตัว
11. ภาคใต้ฝั่งตะวันออก	X.180	สะพานเทศบาล	อำเภอเมือง	จังหวัดชุมพร	3.80	193	0.68	35.40	47.80	-3.12	ปกติ	ลดลง
	X.119A	สะพานสันต	อำเภอสุโขทัย	จังหวัดนครราชสีมา	8.20	203	3.90	20.00	20.50	-4.30	น้อย	ลดลง
	X.53A	คลองชุมพร	อำเภอเมือง	จังหวัดชุมพร	9.30	143	2.16	0.80	0.80	-7.14	น้อย	ทรงตัว
	X.212	คลองหลังสวน	อำเภอหลังสวน	จังหวัดชุมพร	6.00	1,460	0.55	121.00	157.90	-5.45	น้อย	ลดลง
12 ภาคใต้ฝั่งตะวันตก	X.234	บ้านป่าหมาก	อำเภอเมือง	จังหวัดตรัง	6.40	426	0.65	35.50	31.30	-5.75	น้อย	เพิ่มขึ้น

○ น้ำใช้การทั้งประเทศ (อ่างเก็บน้ำขนาดใหญ่) ณ วันที่ 10 กุมภาพันธ์ 2564

- ปี 2559 มีน้ำ 14,093 ล้าน ลบ.ม. คิดเป็น 30%
- ปี 2563 มีน้ำ 17,628 ล้าน ลบ.ม. คิดเป็น 37%
- ปี 2564 มีน้ำ 16,506 ล้าน ลบ.ม. คิดเป็น 35%
- ปี 2564 **มากกว่า** ปี 2559 จำนวน 2,413 ล้าน ลบ.ม.
- ปี 2564 **น้อยกว่า** ปี 2563 จำนวน 1,122 ล้าน ลบ.ม.

○ น้ำใช้การในลุ่มเจ้าพระยา ณ วันที่ 10 กุมภาพันธ์ 2564

- ปี 2559 มีน้ำ 3,297 ล้าน ลบ.ม. คิดเป็น 18%
- ปี 2563 มีน้ำ 3,566 ล้าน ลบ.ม. คิดเป็น 20%
- ปี 2564 มีน้ำ 4,062 ล้าน ลบ.ม. คิดเป็น 22%
- ปี 2564 **มากกว่า** ปี 2559 จำนวน 765 ล้าน ลบ.ม.
- ปี 2564 **มากกว่า** ปี 2563 จำนวน 496 ล้าน ลบ.ม.

2.2 สภาพน้ำใช้การในอ่างเก็บน้ำขนาดใหญ่ (ข้อมูล วันที่ 10 ก.พ. 64)

ภาค อ่างเก็บน้ำเชื่อม	ความจุ ที่ รณส. (ล้าน ม. ³)	ความจุ ที่ รณก. (ล้าน ม. ³)	ความจุน้ำ ใช้การ (ล้าน ม. ³)	ณ วันที่								ไหลลง วันนี้ (ล้าน ม. ³)	ระบาย วันนี้ (ล้าน ม. ³)
				ปี2563		ปี2564							
				ปริมาณ (ล้าน ม. ³)	% รณก.	ปริมาณ (ล้าน ม. ³)	% รณก.	ปริมาณใช้การ (ล้าน ม. ³)	% รณก.	% ใช้การ	% ใช้การ		
เหนือ													
ภูมิพล*	13,462	13,462	9,662	5,227	39	5,159	38	1,359	10	14	0.10	6.50	
สิริกิติ์*	10,508	9,510	6,660	4,462	47	4,744	50	1,894	20	28	2.12	14.02	
แม่จัดสมบูรณ์ชล	323	265	253	130	49	129	49	117	44	46	0.42	0.02	
แม่กวางอุดมธารา	295	263	249	73	28	87	33	73	28	29	0.06	0.54	
ทีวลม	106	106	103	53	50	65	61	62	58	60	0.12	0.12	
ทีวกอหมา	209	170	164	90	53	70	41	63	37	39	0.00	0.21	
แควน้อยบำรุงแดน	1,080	939	896	383	41	367	39	324	35	36	0.22	1.12	
แม่มอก	110	110	94	31	28	41	37	25	23	27	0.00	0.02	
รวมภาคเหนือ	26,093	24,825	18,080	10,450	42	10,662	43	3,917	16	22	3.04	22.56	
ตะวันออกเฉียงเหนือ													
ห้วยหลวง	136	136	129	49	36	49	36	43	32	33	0.00	0.11	
น้ำอูน	780	520	475	242	46	211	41	166	32	35	1.18	0.09	
น้ำพุง*	200	165	157	83	50	85	51	77	47	49	0.78	0.00	
จุฬารัตน์*	181	164	127	42	26	121	74	84	51	66	0.37	0.78	
อุบลรัตน์*	4,640	2,431	1,850	439	18	1,304	54	723	30	39	4.84	3.51	
ลำปาว	2,450	1,980	1,880	1,156	58	793	40	693	35	37	2.24	3.53	
ลำตะคอง	445	314	292	136	43	310	99	287	91	98	0.34	0.69	
ลำพระเพลิง	242	155	154	19	12	136	88	134	87	87	0.19	0.42	
มูลบน	350	141	134	43	30	131	93	124	88	92	0.49	0.48	
ลำแซะ	325	275	268	69	25	213	78	206	75	77	2.06	0.40	
ลำนางรอน	197	121	118	21	17	91	75	88	72	74	0.00	0.04	
สิรินธร*	1,966	1,966	1,135	1,528	78	1,491	76	659	34	58	0.00	0.00	
รวมภาคตอน.	11,911	8,368	6,718	3,827	46	4,935	59	3,285	39	49	12.50	10.06	
กลาง													
ป่าสักชลสิทธิ์	960	960	957	189	20	488	51	485	51	51	2.59	4.75	
ทับเสลา	190	160	143	35	22	57	36	40	25	28	0.00	0.00	
กระเสียว	390	299	259	59	20	195	65	155	52	60	0.00	0.01	
รวมภาคกลาง	1,540	1,419	1,359	283	20	740	52	680	48	50	2.59	4.76	
ตะวันตก													
ศรีนครินทร์*	18,770	17,745	7,480	14,437	81	12,769	72	2,504	14	33	2.38	11.97	
วชิราลงกรณ์*	11,000	8,860	5,848	6,334	71	4,346	49	1,334	15	23	0.00	9.05	
รวมภาคตะวันตก	29,770	26,605	13,328	20,771	78	17,115	64	3,838	14	29	2.38	21.02	
ตะวันออก													
ขุนด่านปราการชล	225	224	219	108	48	122	55	118	53	54	0.00	0.97	
คลองสีียด	450	420	390	74	18	112	27	82	20	21	0.19	1.83	
บางพระ	127	117	105	41	35	65	55	53	45	50	0.00	0.29	
หนองปลาไหล	206	164	150	34	21	134	82	121	74	80	0.26	0.00	
ประแสร์	322	295	275	97	33	211	71	191	65	69	0.00	0.64	
นฤปดินทรจินดา	338	295	276	165	56	175	59	155	53	56	1.27	1.20	
รวมภาคตะวันออก	1,668	1,515	1,415	519	34	819	54	720	48	51	1.72	4.93	
ใต้													
แก่งกระจาน	900	710	645	385	54	467	66	402	57	62	0.42	3.02	
ปราณบุรี	490	391	373	231	59	322	82	304	78	81	0.98	0.79	
รัชชประภา*	6,144	5,639	4,287	3,530	63	3,674	65	2,323	41	54	1.43	3.72	
บางลา*	1,590	1,454	1,178	1,035	71	1,314	90	1,037	71	88	4.06	12.62	
รวมภาคใต้	9,124	8,194	6,484	5,180	63	5,776	70	4,066	50	63	6.89	20.16	
รวมทั้งประเทศ	80,106	70,926	47,384	41,031	58	40,048	56	16,506	23	35	29.13	83.49	

ต่ำกว่า 30 %
รวม 7 แห่ง

ตั้งแต่ 31 - 50%
รวม 10 แห่ง

ตั้งแต่ 51-80%
รวม 13 แห่ง

มากกว่า 80%
รวม 5 แห่ง



2.3 สภาพน้ำในอ่างเก็บน้ำ 4 เขื่อนหลักกลุ่มเจ้าพระยา (ข้อมูล วันที่ 10 ก.พ. 64)

สภาพน้ำในอ่างเก็บน้ำ ภูมิพล สิริกิติ์ แควน้อยฯ และป่าสักฯ วันที่ 10 กุมภาพันธ์ 2564

อ่างเก็บน้ำ	ปริมาณน้ำในอ่างฯ		ปริมาณน้ำใช้การได้		ปริมาณน้ำไหลลงอ่างฯ		ปริมาณน้ำระบาย		รับน้ำได้อีก	เปรียบเทียบน้ำใช้การ - น้อยกว่า / + มากกว่า ปี 2559
	ปริมาณน้ำ	% ความจุ	ปริมาณน้ำ	% ใช้การ	วันนี้	เมื่อวาน	วันนี้	เมื่อวาน		
ภูมิพล	5,159	38	1,359	14	0.10	2.98	6.50	6.50	8,303	426
สิริกิติ์	4,744	50	1,894	28	2.12	0.29	14.02	14.04	4,766	270
ภูมิพล+สิริกิติ์	9,903	43	3,253	20	2.22	3.27	20.52	20.54	13,069	696
แควน้อยฯ	367	39	324	36	0.22	0.16	1.12	1.12	572	13
ป่าสักชลสิทธิ์	488	51	485	51	2.59	0.00	4.75	3.89	472	56
รวมทั้งหมด	10,758	43	4,062	22	5.03	3.43	26.40	25.55	14,113	764

(หน่วย : ล้าน ลบ.ม.)

2.4 สถานการณ์น้ำลุ่มน้ำเจ้าพระยา

แม่น้ำปิง ปริมาณน้ำไหลผ่านที่สถานี P.17 อ.บรรพตพิสัย จ.นครสวรรค์ วัดได้ 53.00 ลบ.ม./วินาที (เมื่อวาน 54.00 ลบ.ม./วินาที) ต่ำกว่าตลิ่ง 5.49 เมตร **มีแนวโน้มลดลง**

แม่น้ำน่าน ปริมาณน้ำไหลผ่านที่สถานี N.67 อ.ชุมแสง จ.นครสวรรค์ วัดได้ 120.00 ลบ.ม./วินาที (เมื่อวาน 118.00 ลบ.ม./วินาที) ต่ำกว่าตลิ่ง 9.49 เมตร **มีแนวโน้มเพิ่มขึ้น**

แม่น้ำเจ้าพระยา ปริมาณน้ำไหลผ่านที่สถานี C.2 อ.เมืองนครสวรรค์ วัดได้ 171.00 ลบ.ม./วินาที (เมื่อวาน 165.00 ลบ.ม./วินาที) ต่ำกว่าตลิ่ง 9.13 เมตร **มีแนวโน้มเพิ่มขึ้น** และมีปริมาณน้ำไหลผ่านท้ายเขื่อนเจ้าพระยา (C.13) ในอัตรา 80.00 ลบ.ม./วินาที (เมื่อวาน 80.00 ลบ.ม./วินาที) ไหลผ่านสถานีวัดน้ำ C.29A อ.บางไทร มีปริมาณน้ำไหลผ่านเฉลี่ย 93.00 ลบ.ม./วินาที (เมื่อวาน 106.00 ลบ.ม./วินาที)

2.5 สภาพน้ำในอ่างเก็บน้ำขนาดกลาง (ข้อมูล วันที่ 10 ก.พ. 64)

ข้อมูลวันที่ 10 กุมภาพันธ์ 2564																			
สรุปอ่างขนาดกลางที่มีปริมาณในช่วง <=30 % 31 - 50 % >50-80% >80 - 100 % และ >100 %																			
		31 - 50 %				>50-80%				>80 - 100 %				>100 %					
ภาค	จำนวน	สขป.	จำนวน	ภาค	จำนวน	สขป.	จำนวน	ภาค	จำนวน	สขป.	จำนวน	ภาค	จำนวน	สขป.	จำนวน				
เหนือ	24	1	5	เหนือ	19	1	2	เหนือ	21	1	5	เหนือ	11	1	3	เหนือ	0	1	0
		2	14			2	11			2	8			2	6			2	0
		3	1			3	1			3	2			3	1			3	0
		4	4			4	5			4	6			4	1			4	0
ตะวันออก เฉียงเหนือ	29	5	18	ตะวันออก เฉียงเหนือ	55	5	17	ตะวันออก เฉียงเหนือ	74	5	10	ตะวันออก เฉียงเหนือ	59	5	8	ตะวันออก เฉียงเหนือ	1	5	0
		6	4			6	19			6	23			6	6			6	0
		7	4			7	16			7	11			7	16			7	0
		8	3			8	3			8	30			8	29			8	1
ตะวันออก	3	9	3	ตะวันออก	10	9	10	ตะวันออก	25	9	25	ตะวันออก	12	9	12	ตะวันออก	1	9	1
กลาง	4	10	4	กลาง	4	10	3	กลาง	10	10	9	กลาง	3	10	2	กลาง	1	10	1
		11	0			11	0			11	0			11	0			11	0
		12	0			12	1			12	1			12	1			12	0
ตะวันตก	0	13	0	ตะวันตก	1	13	1	ตะวันตก	0	13	0	ตะวันตก	4	13	4	ตะวันตก	2	13	2
ใต้	3	14	3	ใต้	2	14	2	ใต้	12	14	9	ใต้	18	14	2	ใต้	4	14	1
		15	0			15	0			15	2			15	10			15	1
		16	0			16	0			16	1			16	5			16	2
		17	0			17	0			17	0			17	1			17	0
		รวม	63			รวม	63			รวม	91			รวม	91			รวม	142

รวมทั้งหมด 412 แห่ง

2.6 สรุปผลการจัดสรรน้ำฤดูแล้งปี 2563/64 ข้อมูล ณ 10 ก.พ. 64

ลุ่มน้ำ	แผน (ล้าน ลบ.ม.)	ผลจัดสรรน้ำ (ล้าน ลบ.ม.)	คงเหลือ (ล้าน ลบ.ม.)
ทั่วประเทศ (1 พ.ย. 63 – 30 เม.ย. 64)	17,122	8,740 (51%)	8,382 (49%)
เจ้าพระยา (4 เขื่อน) (1 พ.ย. 63 – 30 เม.ย. 64)	4,000	2,548 (64%)	1,452 (36%)
แม่กลอง (1 ม.ค. 64 – 30 มิ.ย. 64)	3,000	776 (26%)	2,224 (74%)

2.7 แผน-ผล การเพาะปลูกข้าวนาปรัง ปี 2563/64 ข้อมูล ณ 3 ก.พ.64

- ทั่วประเทศ แผนเพาะปลูกข้าวนาปรัง 1.90 ล้านไร่ เพาะปลูกแล้ว 4.585 ล้านไร่ แยกเป็น เพาะปลูก
ในแผน 1.911 ล้านไร่ คิดเป็นร้อยละ 100.58 ของแผน และเพาะปลูกนอกแผน 2.674 ล้านไร่
- ลุ่มน้ำเจ้าพระยา แผนเพาะปลูกข้าวนาปรัง - ล้านไร่ (รณรงค์จัดทำนาต่อเนื่องในฤดูแล้ง ปี 2563/64)
ยังคงมีการเพาะปลูก 2.674 ล้านไร่

ภาค	ข้าวนาปรัง				พืชไร่-พืชผัก				รวม			
	แผน (ล้านไร่)	ผล (ล้านไร่)	%	เที่ยว (ล้านไร่)	แผน (ล้านไร่)	ผล (ล้านไร่)	%	เที่ยว (ล้านไร่)	แผน (ล้านไร่)	ผล (ล้านไร่)	%	เที่ยว (ล้านไร่)
เหนือ	0.23	0.600	263.54	0.001	0.16	0.189	115.55	0.001	0.39	0.789	201.63	0.002
ตะวันออกเฉียงเหนือ	0.86	0.780	90.77		0.04	0.029	69.59		0.90	0.808	89.80	
กลาง	0.01	0.007	53.03		0.02	0.012	70.07		0.03	0.020	62.58	
ตะวันออก	0.32	0.402	125.33	0.033	0.02	0.009	53.21		0.34	0.411	121.68	0.033
ตะวันตก	0.20	0.118	59.40		0.23	0.077	33.36	0.001	0.43	0.195	45.43	0.001
ใต้	0.28	0.003	1.08		0.03	0.0001	0.27		0.31	0.003	1.01	
ลุ่มน้ำเจ้าพระยา		2.674		0.041	0.05	0.068	124.21	0.004	0.05	2.742	5,023.92	0.045
ทั่วประเทศ	1.90	4.585	241.29	0.076	0.55	0.384	69.80	0.005	2.45	4.969	202.78	0.081

3. วิเคราะห์สถานการณ์

3.1 คาดการณ์ปริมาณฝนจากแบบจำลองบรรยากาศจากกรมอุตุนิยมวิทยา (3วันล่วงหน้า)

- วันที่ 10 ก.พ. 64 (10 ก.พ. 64 เวลา 07.00 น. – 11 ก.พ. 64 เวลา 07.00 น.) มีฝนตกปานกลาง (10.1-35.0 มม.) บริเวณพื้นที่ จ.ประจวบคีรีขันธ์ จ.ชุมพร จ.สุราษฎร์ธานี จ.พังงา และ จ.นครศรีธรรมราช

- วันที่ 11 ก.พ. 64 (11 ก.พ. 64 เวลา 07.00 น. – 12 ก.พ. 64 เวลา 07.00 น.) มีฝนตกปานกลาง (10.1-35.0 มม.) บริเวณพื้นที่ จ.สุราษฎร์ธานี จ.พังงา จ.ภูเก็ต จ.กระบี่ และ จ.นครศรีธรรมราช

- วันที่ 12 ก.พ.64 (12 ก.พ. 64 เวลา 07.00 น. – 13 ก.พ. 64 เวลา 07.00 น.) ไม่มีฝน

3.2 คาดการณ์ปริมาณน้ำ (วันที่ 11 ก.พ. 64)

คาดการณ์ปริมาณน้ำไหลผ่านลุ่มน้ำปิงที่สถานี P.17 อ.บรรพตพิสัย จ.นครสวรรค์ จะมีปริมาณน้ำไหลผ่าน 53.00 ลบ.ม./วินาที มีแนวโน้มทรงตัว ลุ่มน้ำน่านที่สถานี N.67 อ.ชุมแสง จ.นครสวรรค์ จะมีปริมาณน้ำไหลผ่าน 122.00 ลบ.ม./วินาที มีแนวโน้มเพิ่มขึ้น โดยจะทำให้ในลุ่มน้ำเจ้าพระยาที่สถานี C.2 อ.เมืองนครสวรรค์ จ.นครสวรรค์ จะมีปริมาณน้ำไหลผ่าน 173.00 ลบ.ม./วินาที มีแนวโน้มเพิ่มขึ้น

4. รายงานสถานการณ์ค่าความเค็ม (ข้อมูล วันที่ 10 ก.พ. 64 เวลา 07:00 น.)

แม่น้ำ	สถานีเฝ้าระวัง	เกณฑ์เฝ้าระวัง (กรัม/ลิตร)	ค่าความเค็ม (กรัม/ลิตร)
เจ้าพระยา	ประปาสำแล	0.25	0.21
ปราจีน-บางปะกง	บางคาง	2.00	0.06
ท่าจีน	ปากคลองจินดา	0.75	4.10
แม่กลอง	ปากคลองดำเนินสะดวก	2.00	0.33