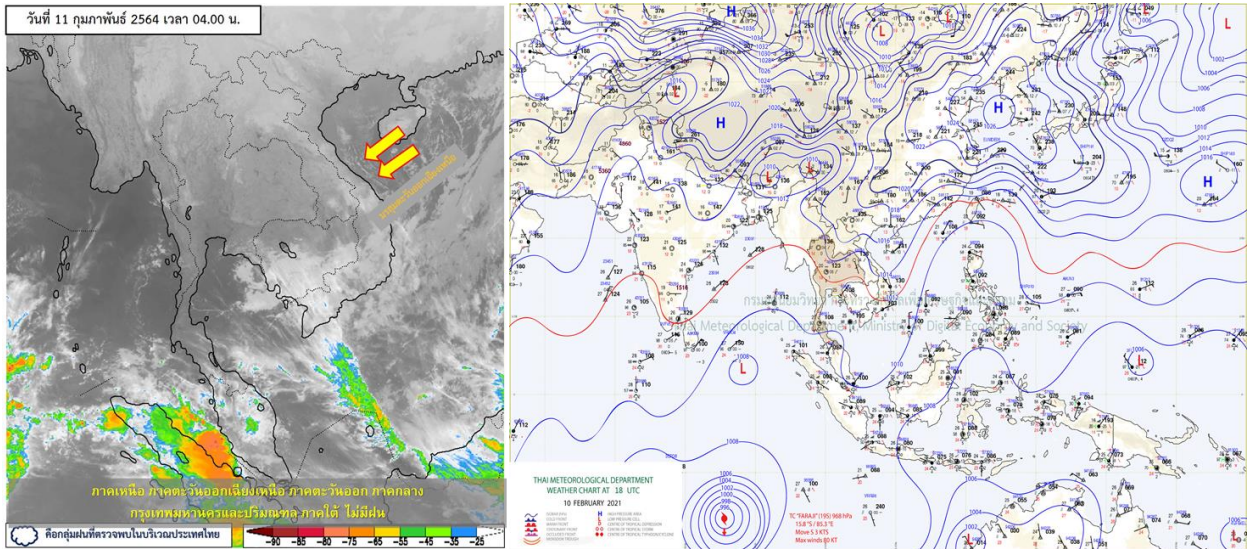


รายงานสรุปศูนย์ปฏิบัติการน้ำอัจฉริยะ
เรื่อง สถานการณ์น้ำและการเฝ้าระวัง
ประจำวันพฤหัสบดีที่ 11 กุมภาพันธ์ พ.ศ. 2564

1. สภาพอากาศและปริมาณฝน

1.1 สภาพอากาศ (กรมอุตุนิยมวิทยา)



บริเวณความกดอากาศสูงหรือมวลอากาศเย็นกำลังปานกลางปกคลุมประเทศไทยตอนบน ทำให้ภาคเหนือและภาคตะวันออกเฉียงเหนือมีอากาศเย็นถึงหนาว ส่วนภาคกลางและภาคตะวันออกรวมทั้งกรุงเทพมหานครและปริมณฑล มีอากาศเย็นในตอนเช้า ขอให้ประชาชนบริเวณประเทศไทยตอนบนดูแลสุขภาพเนื่องจากสภาพอากาศที่เปลี่ยนแปลงไว้ด้วยสำหรับมรสุมตะวันออกเฉียงเหนือยังคงพัดปกคลุมอ่าวไทยและภาคใต้ ทำให้ภาคใต้มีฝนบางแห่งในระยะนี้

1.2 สภาพฝน

ปริมาณฝนสูงสุด 5 อันดับ จากสำนักงานทรัพยากรน้ำแห่งชาติ เวลา 07.00 น. วันที่ 10 ก.พ.64 ถึงเวลา 07.00 น. วันที่ 11 ก.พ.64 ตามลำดับ ดังนี้

1. อ.หนองบัวระเหว จ.ชัยภูมิ	วัดปริมาณฝนได้	44.5	มม.
2. อ.กลาง จ.ภูเก็ต	วัดปริมาณฝนได้	28.8	มม.
3. อ.คลองเตย จ.กรุงเทพมหานคร	วัดปริมาณฝนได้	26.7	มม.
4. อ.ปากช่อง จ.นครราชสีมา	วัดปริมาณฝนได้	22.5	มม.
5. อ.เทพสถิต จ.ชัยภูมิ	วัดปริมาณฝนได้	18.5	มม.

2. สถานการณ์น้ำท่าและสภาพน้ำในอ่างเก็บน้ำ

2.1 สถานการณ์น้ำท่าในลุ่มน้ำต่างๆ (ข้อมูล วันที่ 11 ก.พ. 64 เวลา 06.00 น.)

แม่น้ำ	สถานี	ที่ตั้งสถานี	ตลิ่ง	ความจุ	ระดับน้ำ	ปริมาณน้ำ		ต่ำ(-) สูงกว่าตลิ่ง	อยู่ใน เกณฑ์	แนวโน้ม	
						วันนี้	เมื่อวาน				
			ม.	ม. ³ / วิ.	ม.	ม. ³ / วิ.	ม. ³ / วิ.				
1. ปิง	P.1	สะพานนารัฐ อำเภอเมือง	จังหวัดเชียงใหม่	3.70	445	1.55	19.25	18.90	-2.15	น้อย	เพิ่มขึ้น
ปิง	P.7A	สะพานบ้านห้วยยาง อำเภอเมือง	จังหวัดกำแพงเพชร	5.34	3,000	0.27	*	*	-5.07	N/A	N/A
ปิง	P.17	บ้านท่าจั่ว อำเภอบรรพตพิสัย	จังหวัดนครสวรรค์	39.80	2,990	34.29	51.00	53.00	-5.51	น้อย	ลดลง
2. วัง	W.1C	สะพานเสตุวาริ อำเภอเมือง	จังหวัดลำปาง	5.20	651	0.12	3.14	2.30	-5.08	น้อย	ทรงตัว
3. ยม	Y.1C	สะพานบ้านน้ำโค้ง อำเภอเมือง	จังหวัดแพร่	8.20	993	0.10	5.00	4.77	-8.10	น้อย	เพิ่มขึ้น
4. น่าน	N.1	หน้าสำนักงานป่าไม้ อำเภอเมือง	จังหวัดน่าน	7.00	1,217	-0.02	17.00	11.20	-7.02	น้อย	เพิ่มขึ้น
น่าน	N.5A	สะพานเอกาทศรถ อำเภอเมือง	จังหวัดพิษณุโลก	10.37	1,365	1.55	148.00	160.70	-8.82	น้อย	ลดลง
น่าน	N.67	สะพานบ้านแกยไชย อำเภอชุมแสง	จังหวัดนครสวรรค์	28.30	1,579	18.79	119.00	120.00	-9.51	น้อย	ลดลง
5. เจ้าพระยา	C.2	ค่ายจิรประวัติ อำเภอเมือง	จังหวัดนครสวรรค์	26.20	3,590	17.05	169.00	171.00	-9.15	น้อย	ลดลง
เจ้าพระยา	C.13	ท้ายเขื่อนเจ้าพระยา อำเภอสรรพยา	จังหวัดชัยนาท	16.34	2,840	5.54	80.00	80.00	-10.80	น้อย	ทรงตัว
6. ป่าสัก	S.28	ท้ายเขื่อนป่าสักชลสิทธิ์ อำเภอพัฒนานิคม	จังหวัดลพบุรี	31.46	1,175	18.91	71.00	40.00	-12.55	น้อย	เพิ่มขึ้น
7. มูล	M.7	สะพานเสรีประชาธิปไตย อำเภอเมือง	จังหวัดอุบลราชธานี	7.00	2,300	2.04	32.00	30.50	-4.96	น้อย	เพิ่มขึ้น
8. ซี	E.20A	บ้านป่าหยาต อำเภอมหาชนะชัย	จังหวัดยโสธร	10.00	1,220	3.64	1.09	1.19	-6.36	น้อย	ลดลง
9. เพชรบุรี	B.9	บ้านสาระเห็ด อำเภอท่ายาง	จังหวัดเพชรบุรี	6.60	355	2.79	24.75	24.00	-3.81	น้อย	เพิ่มขึ้น
เพชรบุรี	B.6A	สะพานท่าเกวียน อำเภอแก่งกระจาน	จังหวัดเพชรบุรี	6.00	260	0.53	0.65	0.60	-5.47	น้อย	เพิ่มขึ้น
เพชรบุรี	B.15	สะพานเทศบาล อำเภอเมือง	จังหวัดเพชรบุรี	5.40	150	0.49	1.35	7.04	-4.91	น้อย	ลดลง
10. ทะเลสาบสงขลา	X.44	คลองอู่ตะเภา อำเภอหาดใหญ่	จังหวัดสงขลา	7.40	534	0.28	15.30	17.40	-7.12	น้อย	ลดลง
ทะเลสาบสงขลา	X.170	บ้านคลองสำ อำเภอศรีนครินทร์	จังหวัดพัทลุง	25.20	290	20.84	6.00	6.25	-4.36	น้อย	ลดลง
11. ภาคใต้ฝั่งตะวันออก	X.180	สะพานเทศบาล อำเภอเมือง	จังหวัดชุมพร	3.80	193	0.40	27.00	35.40	-3.40	น้อย	ลดลง
ภาคใต้ฝั่งตะวันออก	X.119A	สะพานสันตติ อำเภอสุโขทัย	จังหวัดราชบุรี	8.20	203	3.86	19.00	20.00	-4.34	น้อย	ลดลง
ภาคใต้ฝั่งตะวันออก	X.53A	คลองชุมพร อำเภอเมือง	จังหวัดชุมพร	9.30	143	2.17	0.85	0.80	-7.13	น้อย	เพิ่มขึ้น
ภาคใต้ฝั่งตะวันออก	X.212	คลองหลังสวน อำเภอหลังสวน	จังหวัดชุมพร	6.00	1,460	0.31	97.90	121.00	-5.69	น้อย	ลดลง
12. ภาคใต้ฝั่งตะวันตก	X.234	บ้านป่าหมาก อำเภอเมือง	จังหวัดตรัง	6.40	426	0.83	40.90	35.50	-5.57	น้อย	เพิ่มขึ้น

○ น้ำใช้การทั้งประเทศ (อ่างเก็บน้ำขนาดใหญ่) ณ วันที่ 11 กุมภาพันธ์ 2564

- ปี 2559 มีน้ำ 14,043 ล้าน ลบ.ม. คิดเป็น 30%
- ปี 2563 มีน้ำ 17,546 ล้าน ลบ.ม. คิดเป็น 37%
- ปี 2564 มีน้ำ 16,425 ล้าน ลบ.ม. คิดเป็น 35%
- ปี 2564 **มากกว่า** ปี 2559 จำนวน 2,382 ล้าน ลบ.ม.
- ปี 2564 **น้อยกว่า** ปี 2563 จำนวน 1,121 ล้าน ลบ.ม.

○ น้ำใช้การในลุ่มเจ้าพระยา ณ วันที่ 11 กุมภาพันธ์ 2564

- ปี 2559 มีน้ำ 3,279 ล้าน ลบ.ม. คิดเป็น 18%
- ปี 2563 มีน้ำ 3,546 ล้าน ลบ.ม. คิดเป็น 20%
- ปี 2564 มีน้ำ 4,038 ล้าน ลบ.ม. คิดเป็น 22%
- ปี 2564 **มากกว่า** ปี 2559 จำนวน 759 ล้าน ลบ.ม.
- ปี 2564 **มากกว่า** ปี 2563 จำนวน 492 ล้าน ลบ.ม.

2.2 สภาพน้ำใช้การในอ่างเก็บน้ำขนาดใหญ่ (ข้อมูล วันที่ 11 ก.พ. 64)

ภาค อ่างเก็บน้ำเขื่อน	ความจุ ที่ รณศ. (ล้าน ม.³)	ความจุ ที่ รณก. (ล้าน ม.³)	ความจุน้ำ ใช้การ (ล้าน ม.³)	ณ วันที่								ไหลลง วันนี้ (ล้าน ม.³)	ระบาย วันนี้ (ล้าน ม.³)
				ปี2563		ปี2564				ปริมาณใช้การ (ล้าน ม.³)	%		
				ปริมาตร (ล้าน ม.³)	% รณก.	ปริมาตร (ล้าน ม.³)	% รณก.	ปริมาณใช้การ (ล้าน ม.³)	% ใช้การ				
เหนือ													
ภูมิพล*	13,462	13,462	9,662	5,219	39	5,150	38	1,350	10	14	0.00	6.50	
สิริกิติ์*	10,508	9,510	6,660	4,453	47	4,735	50	1,885	20	28	5.84	14.05	
แม่จันตมบวรชัยชล	323	265	253	130	49	129	49	117	44	46	0.32	0.12	
แม่กวางอุดมธารา	295	263	249	73	28	87	33	73	28	29	0.12	0.28	
ก๊วยลุม	106	106	103	53	50	65	61	62	58	60	0.12	0.12	
ก๊วยลอมหา	209	170	164	89	53	69	41	63	37	39	0.02	0.23	
แควน้อยบำรุงแดน	1,080	939	896	382	41	367	39	324	34	36	0.71	1.12	
แม่มอก	110	110	94	31	28	41	37	25	23	27	0.02	0.02	
รวมภาคเหนือ	26,093	24,825	18,080	10,430	42	10,643	43	3,899	16	22	7.15	22.45	
ตะวันออกเฉียงเหนือ													
ห้วยหลวง	136	136	129	49	36	49	36	43	32	33	0.17	0.11	
น้ำอูน	780	520	475	242	46	211	41	166	32	35	0.25	0.25	
น้ำพุง*	200	165	157	83	50	85	51	77	47	49	0.08	0.00	
จุฬาภรณ์*	181	164	127	42	26	120	73	83	50	65	0.00	1.75	
อุบลรัตน์*	4,640	2,431	1,850	438	18	1,299	53	718	30	39	0.00	3.52	
ลำปาว	2,450	1,980	1,880	1,150	58	789	40	689	35	37	0.49	3.53	
ลำตะคอง	445	314	292	135	43	310	98	287	91	98	0.45	0.67	
ลำพระเพลิง	242	155	154	19	12	135	87	134	86	87	0.14	0.43	
มูลบง	350	141	134	43	30	131	93	124	88	92	0.25	0.32	
ลำแซะ	325	275	268	69	25	214	78	207	75	77	0.70	0.29	
ลำน้ำรอง	197	121	118	21	17	91	75	88	72	74	0.06	0.00	
สิรินธร*	1,966	1,966	1,135	1,523	77	1,488	76	657	33	58	0.90	0.84	
รวมภาคตอน.	11,911	8,368	6,718	3,813	46	4,921	59	3,271	39	49	3.48	11.71	
กลาง													
ป่าสักชลสิทธิ์	960	960	957	188	20	482	50	479	50	50	1.44	6.91	
ทับเสลา	190	160	143	35	22	57	36	40	25	28	0.00	0.00	
กระเสียว	390	299	259	59	20	195	65	155	52	60	0.00	0.01	
รวมภาคกลาง	1,540	1,419	1,359	282	20	735	52	675	48	50	1.44	6.92	
ตะวันตก													
ศรีนครินทร์*	18,770	17,745	7,480	14,419	81	12,755	72	2,490	14	33	5.26	12.16	
วีรราชภรณ์*	11,000	8,860	5,848	6,315	71	4,336	49	1,324	15	23	0.00	9.02	
รวมภาคตะวันตก	29,770	26,605	13,328	20,733	78	17,092	64	3,815	14	29	5.26	21.18	
ตะวันออก													
ขุนด่านปราการชล	225	224	219	106	47	122	54	117	52	53	0.01	0.87	
คลองสิียด	450	420	390	74	18	110	26	80	19	21	0.00	1.83	
บางพระ	127	117	105	40	35	65	55	52	45	50	0.06	0.28	
หนองปลาไหล	206	164	150	34	21	134	82	121	74	80	0.36	0.00	
ประแสร์	322	295	275	96	33	210	71	190	64	69	0.00	0.46	
นฤบดินทรจินดา	338	295	276	164	56	174	59	155	52	56	0.58	1.25	
รวมภาคตะวันออก	1,668	1,515	1,415	515	34	814	54	715	47	51	1.01	4.70	
ใต้													
แก่งกระจาน	900	710	645	383	54	464	65	399	56	62	0.43	3.02	
ปราณบุรี	490	391	373	229	59	321	82	304	78	81	0.26	0.98	
รัชชประภา*	6,144	5,639	4,287	3,523	62	3,671	65	2,320	41	54	1.75	4.05	
บางลาง*	1,590	1,454	1,178	1,039	71	1,305	90	1,029	71	87	4.16	12.70	
รวมภาคใต้	9,124	8,194	6,484	5,174	63	5,762	70	4,051	49	62	6.60	20.75	
รวมทั้งประเทศ	80,106	70,926	47,384	40,948	58	39,967	56	16,425	23	35	24.94	87.71	

ต่ำกว่า 30 %
รวม 7 แห่ง

ตั้งแต่ 31 - 50%
รวม 11 แห่ง

ตั้งแต่ 51-80%
รวม 12 แห่ง

มากกว่า 80%
รวม 5 แห่ง

2.3 สภาพน้ำในอ่างเก็บน้ำ 4 เขื่อนหลักกลุ่มเจ้าพระยา (ข้อมูล วันที่ 11 ก.พ. 64)

สภาพน้ำในอ่างเก็บน้ำ ภูมิพล สิริกิติ์ แควน้อยฯ และป่าสักฯ วันที่ 11 กุมภาพันธ์ 2564

อ่างเก็บน้ำ	ปริมาณน้ำในอ่างฯ		ปริมาณน้ำใช้การได้		ปริมาณน้ำไหลลงอ่างฯ		ปริมาณน้ำระบาย		รับน้ำได้อีก	เปรียบเทียบน้ำใช้การ - น้อยกว่า / + มากกว่า ปี 2559
	ปริมาณน้ำ	% ความจุ	ปริมาณน้ำ	% ใช้การ	วันนี้	เมื่อวาน	วันนี้	เมื่อวาน		
ภูมิพล	5,150	38	1,350	14	0.00	0.10	6.50	6.50	8,312	424
สิริกิติ์	4,735	50	1,885	28	5.84	2.12	14.08	14.02	4,775	270
ภูมิพล+สิริกิติ์	9,885	43	3,235	20	5.84	2.22	20.58	20.52	13,087	694
แควน้อยฯ	367	39	324	36	0.71	0.22	1.12	1.12	572	13
ป่าสักชลสิทธิ์	482	50	479	50	1.44	2.59	6.91	4.75	478	52
รวมทั้งหมด	10,734	43	4,038	22	7.98	5.03	28.62	26.40	14,137	759

(หน่วย : ล้าน ลบ.ม.)

2.4 สถานการณ์น้ำลุ่มน้ำเจ้าพระยา

แม่น้ำปิง ปริมาณน้ำไหลผ่านที่สถานี P.17 อ.บรรพตพิสัย จ.นครสวรรค์ วัดได้ 51.00 ลบ.ม./วินาที (เมื่อวาน 53.00 ลบ.ม./วินาที) ต่ำกว่าตลิ่ง 5.51 เมตร มี**แนวโน้มลดลง**

แม่น้ำน่าน ปริมาณน้ำไหลผ่านที่สถานี N.67 อ.ชุมแสง จ.นครสวรรค์ วัดได้ 119.00 ลบ.ม./วินาที (เมื่อวาน 120.00 ลบ.ม./วินาที) ต่ำกว่าตลิ่ง 9.51 เมตร มี**แนวโน้มลดลง**

แม่น้ำเจ้าพระยา ปริมาณน้ำไหลผ่านที่สถานี C.2 อ.เมืองนครสวรรค์ วัดได้ 169.00 ลบ.ม./วินาที (เมื่อวาน 171.00 ลบ.ม./วินาที) ต่ำกว่าตลิ่ง 9.15 เมตร มี**แนวโน้มลดลง** และมีปริมาณน้ำไหลผ่านท้ายเขื่อนเจ้าพระยา (C.13) ในอัตรา 80.00 ลบ.ม./วินาที (เมื่อวาน 80.00 ลบ.ม./วินาที) ไหลผ่านสถานีวัดน้ำ C.29A อ.บางไทร มีปริมาณน้ำไหลผ่านเฉลี่ย 105.00 ลบ.ม./วินาที (เมื่อวาน 93.00 ลบ.ม./วินาที)

2.5 สภาพน้ำในอ่างเก็บน้ำขนาดกลาง (ข้อมูล วันที่ 11 ก.พ. 64)

ข้อมูลวันที่ 11 กุมภาพันธ์ 2564																			
สรุปอ่างขนาดกลางที่มีปริมาณในช่วง <=30 % 31 - 50 % >50-80% >80 - 100 % และ >100 %																			
				31 - 50 %			>50-80%				>80 - 100 %				>100 %				
ภาค	จำนวน	สขป.	จำนวน	ภาค	จำนวน	สขป.	จำนวน	ภาค	จำนวน	สขป.	จำนวน	ภาค	จำนวน	สขป.	จำนวน	ภาค	จำนวน	สขป.	จำนวน
เหนือ	24	1	5	เหนือ	19	1	2	เหนือ	21	1	5	เหนือ	11	1	3	เหนือ	0	1	0
		2	14			2	11			2	8			2	6			2	0
		3	1			3	1			3	2			3	1			3	0
		4	4			4	5			4	6			4	1			4	0
ตะวันออกเฉียงเหนือ	29	5	18	ตะวันออกเฉียงเหนือ	56	5	17	ตะวันออกเฉียงเหนือ	73	5	10	ตะวันออกเฉียงเหนือ	59	5	8	ตะวันออกเฉียงเหนือ	1	5	0
		6	4			6	20			6	22			6	6			6	0
		7	4			7	16			7	11			7	16			7	0
		8	3			8	3			8	30			8	29			8	1
ตะวันออกเฉียง	3	9	3	ตะวันออกเฉียง	10	9	10	ตะวันออกเฉียง	25	9	25	ตะวันออกเฉียง	12	9	12	ตะวันออกเฉียง	1	9	1
กลาง	4	10	4	กลาง	4	10	3	กลาง	10	10	9	กลาง	3	10	2	กลาง	1	10	1
		11	0			11	0			11	0			11	0			11	0
		12	0			12	1			12	1			12	1			12	0
ตะวันตก	0	13	0	ตะวันตก	1	13	1	ตะวันตก	1	13	1	ตะวันตก	3	13	3	ตะวันตก	2	13	2
ใต้	3	14	3	ใต้	2	14	2	ใต้	13	14	9	ใต้	17	14	2	ใต้	4	14	1
		15	0			15	0			15	2			15	10			15	1
		16	0			16	0			16	2			16	4			16	2
		17	0			17	0			17	0			17	1			17	0
รวม	63	รวม	63	รวม	92	รวม	92	รวม	143	รวม	143	รวม	105	รวม	105	รวม	9	รวม	9

รวมทั้งหมด 412 แห่ง



2.6 สรุปผลการจัดสรรน้ำฤดูแล้งปี 2563/64 ข้อมูล ณ 11 ก.พ. 64

ลุ่มน้ำ	แผน (ล้าน ลบ.ม.)	ผลจัดสรรน้ำ (ล้าน ลบ.ม.)	คงเหลือ (ล้าน ลบ.ม.)
ทั้งประเทศ (1 พ.ย. 63 – 30 เม.ย. 64)	17,122	8,841 (52%)	8,281 (48%)
เจ้าพระยา (4 เขื่อน) (1 พ.ย. 63 – 30 เม.ย. 64)	4,000	2,581 (65%)	1,419 (35%)
แม่กลอง (1 ม.ค. 64 – 30 มิ.ย. 64)	3,000	776 (26%)	2,224 (74%)

2.7 แผน-ผล การเพาะปลูกข้าวนาปรัง ปี 2563/64 ข้อมูล ณ 10 ก.พ.64

- **ทั้งประเทศ** แผนเพาะปลูกข้าวนาปรัง 1.90 ล้านไร่ **เพาะปลูกแล้ว 4.8 ล้านไร่** แยกเป็น **เพาะปลูกตามแผน**

1.16 ล้านไร่ และ**เพาะปลูกนอกแผน 3.63 ล้านไร่**

- **ลุ่มน้ำเจ้าพระยา** แผนเพาะปลูกข้าวนาปรัง - ล้านไร่ (รณรงค์จัดทำนาต่อเนื่องในฤดูแล้ง ปี 2563/64)

ยังคงมีการเพาะปลูก 2.779 ล้านไร่

ภาค	ข้าวนาปรัง				พืชไร่-พืชผัก				รวม			
	แผน (ล้านไร่)	ผล (ล้านไร่)	%	เที่ยว (ล้านไร่)	แผน (ล้านไร่)	ผล (ล้านไร่)	%	เที่ยว (ล้านไร่)	แผน (ล้านไร่)	ผล (ล้านไร่)	%	เที่ยว (ล้านไร่)
เหนือ	0.23	0.608	267.16	0.020	0.16	0.190	116.03	0.001	0.39	0.798	203.93	0.021
ตะวันออกเฉียงเหนือ	0.86	0.856	99.62		0.04	0.030	73.17		0.90	0.886	98.41	
กลาง	0.01	0.015	107.29		0.02	0.012	70.07	0.001	0.03	0.027	86.43	0.001
ตะวันออก	0.32	0.408	127.30	0.059	0.02	0.009	53.21		0.34	0.417	123.55	0.060
ตะวันตก	0.20	0.131	65.57		0.23	0.079	34.31	0.002	0.43	0.210	48.81	0.002
ใต้	0.28	0.003	1.08		0.03	0.0001	0.27		0.31	0.003	1.01	
ลุ่มน้ำเจ้าพระยา		2.779		0.067	0.05	0.068	124.30	0.005	0.05	2.847	5,216.01	0.072
ทั้งประเทศ	1.90	4.800	252.61	0.146	0.55	0.389	70.62	0.010	2.45	5.188	211.74	0.157

3. วิเคราะห์สถานการณ์

3.1 คาดการณ์ปริมาณฝนจากแบบจำลองบรรยากาศจากกรมอุตุนิยมวิทยา (3วันล่วงหน้า)

- วันที่ 11 ก.พ. 64 (11 ก.พ. 64 เวลา 07.00 น. – 12 ก.พ. 64 เวลา 07.00 น.) มีฝนตกปานกลาง (10.1-35.0 มม.) บริเวณพื้นที่ จ.พังงา
- วันที่ 12 ก.พ. 64 (12 ก.พ. 64 เวลา 07.00 น. – 13 ก.พ. 64 เวลา 07.00 น.) มีฝนตกปานกลาง (10.1-35.0 มม.) บริเวณพื้นที่ จ.ภูเก็ต
- วันที่ 13 ก.พ. 64 (13 ก.พ. 64 เวลา 07.00 น. – 14 ก.พ. 64 เวลา 07.00 น.) ไม่มีฝนตกในประเทศไทย

3.2 คาดการณ์ปริมาณน้ำ (วันที่ 12 ก.พ. 64)

คาดการณ์ปริมาณน้ำไหลผ่านลุ่มน้ำปิงที่สถานี P.17 อ.บรรพตพิสัย จ.นครสวรรค์ จะมีปริมาณน้ำไหลผ่าน 50.00 ลบ.ม./วินาที มีแนวโน้มลดลง ลุ่มน้ำน่านที่สถานี N.67 อ.ชุมแสง จ.นครสวรรค์ จะมีปริมาณน้ำไหลผ่าน 117.00 ลบ.ม./วินาที มีแนวโน้มลดลง โดยจะทำให้ในลุ่มน้ำเจ้าพระยาที่สถานี C.2 อ.เมืองนครสวรรค์ จ.นครสวรรค์ จะมีปริมาณน้ำไหลผ่าน 168.00 ลบ.ม./วินาที มีแนวโน้มลดลง

4. รายงานสถานการณ์ค่าความเค็ม (ข้อมูล วันที่ 11 ก.พ. 64 เวลา 07:00 น.)

แม่น้ำ	สถานีเฝ้าระวัง	เกณฑ์เฝ้าระวัง (กรัม/ลิตร)	ค่าความเค็ม (กรัม/ลิตร)
เจ้าพระยา	ประปาสำแล	0.25	0.16
ปราจีน-บางปะกง	บางคาง	2.00	0.06
ท่าจีน	ปากคลองจินดา	0.75	2.62
แม่กลอง	ปากคลองดำเนินสะดวก	2.00	0.21