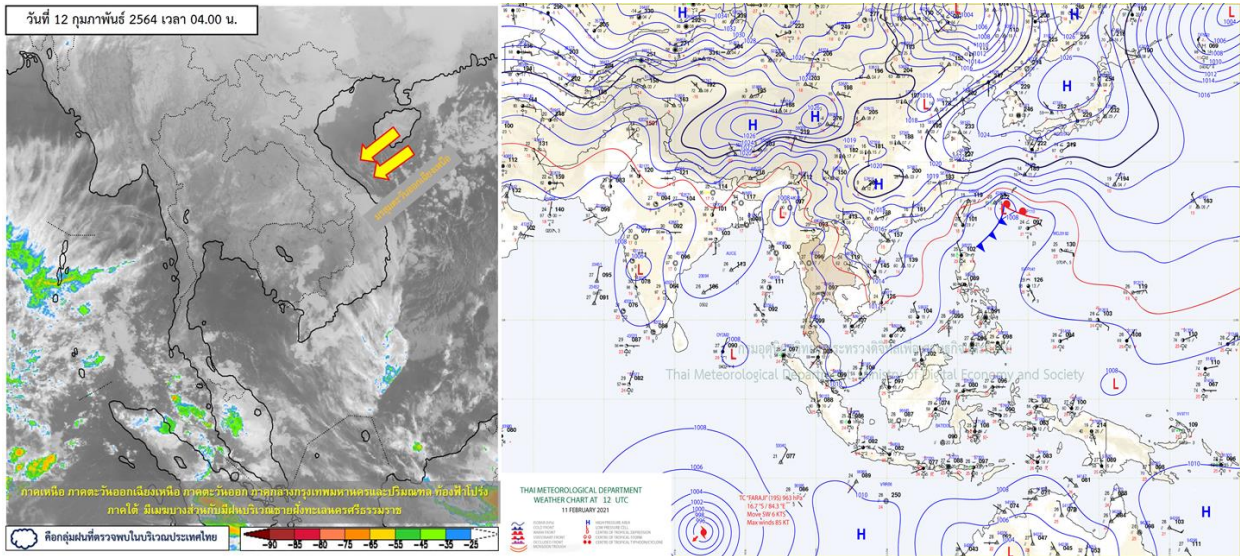




รายงานสรุปศูนย์ปฏิบัติการน้ำอัจฉริยะ
เรื่อง สถานการณ์น้ำและการเฝ้าระวัง
ประจำวันศุกร์ที่ 12 กุมภาพันธ์ พ.ศ. 2564

1. สภาพอากาศและปริมาณฝน

1.1 สภาพอากาศ (กรมอุตุนิยมวิทยา)



บริเวณความกดอากาศสูงหรือมวลอากาศเย็นกำลังปานกลางยังคงปกคลุมบริเวณประเทศไทยตอนบน ทำให้บริเวณดังกล่าวยังคงมีอากาศหนาวเย็นและมีหมอกบางในตอนเช้า ขอให้ประชาชนบริเวณประเทศไทยตอนบนดูแลสุขภาพเนื่องจากสภาพอากาศที่เปลี่ยนแปลงไว้ด้วยสำหรับมรสุมตะวันออกเฉียงเหนือยังคงพัดปกคลุมอ่าวไทยและภาคใต้ ทำให้ภาคใต้มีฝนบางแห่งในระยะนี้

1.2 สภาพฝน

ปริมาณฝนสูงสุด 5 อันดับ จากสำนักงานทรัพยากรน้ำแห่งชาติ เวลา 07.00 น. วันที่ 11 ก.พ.64 ถึงเวลา 07.00 น. วันที่ 12 ก.พ.64 ตามลำดับ ดังนี้

1. อ.วิภาวดี จ.สุราษฎร์ธานี	วัดปริมาณฝนได้	26.5	มม.
2. อ.หัวหิน จ.ประจวบคีรีขันธ์	วัดปริมาณฝนได้	26.5	มม.
3. อ.กะปง จ.พังงา	วัดปริมาณฝนได้	17.5	มม.
4. อ.แม่สะเรียง จ.แม่ฮ่องสอน	วัดปริมาณฝนได้	17.0	มม.
5. อ.เหนือคลอง จ.กระบี่	วัดปริมาณฝนได้	15.2	มม.

2. สถานการณ์น้ำท่าและสภาพน้ำในอ่างเก็บน้ำ

2.1 สถานการณ์น้ำท่าในลุ่มน้ำต่างๆ (ข้อมูล วันที่ 12 ก.พ. 64 เวลา 06.00 น.)

แม่น้ำ	สถานี	ที่ตั้งสถานี	ตลิ่ง	ความจุ	ระดับน้ำ	ปริมาณน้ำ		ต่ำ(-) สูง(+) กว่าตลิ่ง	อยู่ใน เกณฑ์	แนวโน้ม	
						วันนี้	เมื่อวาน				
			ม.	ม. ³ / วิ.	ม.	ม. ³ / วิ.	ม. ³ / วิ.				
1. ปิง	P.1	สะพานวารีรัฐ อำเภอเมือง	จังหวัดเชียงใหม่	3.70	445	1.43	15.05	19.25	-2.27	น้อย	ลดลง
	P.7A	สะพานบ้านห้วยยาง อำเภอเมือง	จังหวัดกำแพงเพชร	5.34	3,000	0.28	*	*	-5.06	N/A	N/A
	P.17	บ้านท่าจั่ว อำเภอพรพตพิสัย	จังหวัดนครสวรรค์	39.80	2,990	34.28	50.00	51.00	-5.52	น้อย	ลดลง
2. วัง	W.1C	สะพานเสตุวารี อำเภอเมือง	จังหวัดลำปาง	5.20	651	0.09	2.70	3.14	-5.11	น้อย	ทรงตัว
3. ชม	Y.1C	สะพานบ้านน้ำโค้ง อำเภอเมือง	จังหวัดแพร่	8.20	993	0.07	1.85	2.00	-8.13	น้อย	ลดลง
4. น่าน	N.1	หน้าสำนักงานป่าไม้ อำเภอเมือง	จังหวัดน่าน	7.00	1,217	-0.11	12.55	17.00	-7.11	น้อย	ลดลง
	N.5A	สะพานเอกาทศรถ อำเภอเมือง	จังหวัดพิษณุโลก	10.37	1,365	1.52	146.10	148.00	-8.85	น้อย	ลดลง
น่าน	N.67	สะพานบ้านกล้วย อำเภอชุมแสง	จังหวัดนครสวรรค์	28.30	1,579	18.72	114.00	119.00	-9.58	น้อย	ลดลง
5. เจ้าพระยา	C.2	ค่ายจิรประวัติ อำเภอเมือง	จังหวัดนครสวรรค์	26.20	3,590	17.00	164.00	169.00	-9.20	น้อย	ลดลง
	C.13	ท้ายเขื่อนเจ้าพระยา อำเภอสรรพยา	จังหวัดชัยนาท	16.34	2,840	5.54	80.00	80.00	-10.80	น้อย	ทรงตัว
6. ป่าสัก	S.28	ท้ายเขื่อนป่าสักชลสิทธิ์ อำเภอพัฒนานิคม	จังหวัดลพบุรี	31.46	1,175	18.99	75.00	71.00	-12.47	น้อย	เพิ่มขึ้น
7. มูล	M.7	สะพานเสรีประชาธิปไตย อำเภอเมือง	จังหวัดอุบลราชธานี	7.00	2,300	2.02	31.00	32.00	-4.98	น้อย	ลดลง
8. ซี	E.20A	บ้านบ้านฟ้าหยาด อำเภอมหาชนะชัย	จังหวัดยโสธร	10.00	1,220	3.61	2.07	1.09	-6.39	น้อย	เพิ่มขึ้น
9. เพชรบุรี	B.9	บ้านสาระเห็ด อำเภอท่ายาง	จังหวัดเพชรบุรี	6.60	355	2.78	24.50	24.75	-3.82	น้อย	ลดลง
	B.6A	สะพานท่าเกวียน อำเภอแก่งกระจาน	จังหวัดเพชรบุรี	6.00	260	0.53	0.65	0.65	-5.47	น้อย	ทรงตัว
	B.15	สะพานเทศบาล อำเภอเมือง	จังหวัดเพชรบุรี	5.40	150	0.51	1.66	1.35	-4.89	น้อย	เพิ่มขึ้น
10. ทะเลสาบสงขลา	X.44	คลองอู่ตะเภา อำเภอหาดใหญ่	จังหวัดสงขลา	7.40	534	0.32	16.70	15.30	-7.08	น้อย	เพิ่มขึ้น
	X.170	บ้านคลองลำ อำเภอศรีนครินทร์	จังหวัดพัทลุง	25.20	290	20.84	6.00	6.00	-4.36	น้อย	ทรงตัว
11. ภาคใต้ฝั่งตะวันออก	X.180	สะพานเทศบาล อำเภอเมือง	จังหวัดชุมพร	3.80	193	0.40	27.00	27.00	-3.40	น้อย	ทรงตัว
	X.119A	สะพานสันตติ อำเภอสุโขทัย-ลก	จังหวัดนครราชสีมา	8.20	203	3.82	18.00	19.00	-4.38	น้อย	ลดลง
	X.53A	คลองชุมพร อำเภอเมือง	จังหวัดชุมพร	9.30	143	2.15	0.75	0.85	-7.15	น้อย	ลดลง
	X.212	คลองหลังสวน อำเภอหลังสวน	จังหวัดชุมพร	6.00	1,460	0.28	95.20	97.90	-5.72	น้อย	ลดลง
12 ภาคใต้ฝั่งตะวันตก	X.234	บ้านป่าหมาก อำเภอเมือง	จังหวัดตรัง	6.40	426	0.97	45.10	40.90	-5.43	น้อย	เพิ่มขึ้น

○ น้ำใช้การทั่วประเทศ (อ่างเก็บน้ำขนาดใหญ่) ณ วันที่ 12 กุมภาพันธ์ 2564

- ปี 2559 มีน้ำ 13,984 ล้าน ลบ.ม. คิดเป็น 30%
- ปี 2563 มีน้ำ 17,478 ล้าน ลบ.ม. คิดเป็น 37%
- ปี 2564 มีน้ำ 16,332 ล้าน ลบ.ม. คิดเป็น 34%
- ปี 2564 **มากกว่า** ปี 2559 จำนวน 2,348 ล้าน ลบ.ม.
- ปี 2564 **น้อยกว่า** ปี 2563 จำนวน 1,146 ล้าน ลบ.ม.

○ น้ำใช้การในลุ่มเจ้าพระยา ณ วันที่ 12 กุมภาพันธ์ 2564

- ปี 2559 มีน้ำ 3,258 ล้าน ลบ.ม. คิดเป็น 18%
- ปี 2563 มีน้ำ 3,527 ล้าน ลบ.ม. คิดเป็น 19%
- ปี 2564 มีน้ำ 4,011 ล้าน ลบ.ม. คิดเป็น 22%
- ปี 2564 **มากกว่า** ปี 2559 จำนวน 753 ล้าน ลบ.ม.
- ปี 2564 **มากกว่า** ปี 2563 จำนวน 484 ล้าน ลบ.ม.

2.2 สภาพน้ำใช้การในอ่างเก็บน้ำขนาดใหญ่ (ข้อมูล วันที่ 12 ก.พ. 64)

ภาค อ่างเก็บน้ำเขื่อน	ความจุ ที่ รณส. (ล้าน ม. ³)	ความจุ ที่ รณก. (ล้าน ม. ³)	ความจุน้ำ ใช้การ (ล้าน ม. ³)	ณ วันที่							ไหลลง วันนี้ (ล้าน ม. ³)	ระบาย วันนี้ (ล้าน ม. ³)
				ปี2563		ปี2564						
				ปริมาตร (ล้าน ม. ³)	% รณก.	ปริมาตร (ล้าน ม. ³)	% รณก.	ปริมาตรใช้การ (ล้าน ม. ³)	% รณก.	% ใช้การ		
เหนือ												
ภูมิพล*	13,462	13,462	9,662	5,210	39	5,140	38	1,340	10	14	0.00	6.50
สิริกิติ์*	10,508	9,510	6,660	4,444	47	4,726	50	1,876	20	28	5.84	14.06
แม่จัดสมบูรณ์ชล	323	265	253	129	49	129	49	117	44	46	0.26	0.13
แม่กวางอุดมธารา	295	263	249	73	28	87	33	73	28	29	0.01	0.40
กิวลม	106	106	103	53	50	65	61	62	58	60	0.12	0.12
กิวคองหมา	209	170	164	89	52	69	41	63	37	38	0.00	0.25
แควน้อยบำรุงแดน	1,080	939	896	381	41	365	39	322	34	36	0.00	1.12
แม่มอก	110	110	94	31	28	41	37	25	23	27	0.02	0.02
รวมภาคเหนือ	26,093	24,825	18,080	10,410	42	10,622	43	3,877	16	21	6.25	22.60
ตะวันออกเฉียงเหนือ												
ห้วยหลวง	136	136	129	49	36	49	36	43	31	33	0.00	0.11
น้ำอูน	780	520	475	241	46	211	41	166	32	35	0.00	0.09
น้ำพุง*	200	165	157	83	50	85	51	77	46	49	0.03	0.10
จุฬารัตน์*	181	164	127	42	26	118	72	81	49	63	0.29	2.16
อุบลรัตน์*	4,640	2,431	1,850	437	18	1,293	53	712	29	39	0.00	3.51
ลำปาว	2,450	1,980	1,880	1,143	58	786	40	686	35	36	0.51	3.53
ลำตะคอง	445	314	292	135	43	309	98	286	91	98	0.00	0.52
ลำพระเพลิง	242	155	154	18	12	135	87	134	86	87	0.19	0.36
มูลบน	350	141	134	42	30	130	93	123	88	92	0.00	0.10
ลำแซะ	325	275	268	69	25	213	78	206	75	77	0.18	0.29
ลำนางรอง	197	121	118	21	17	91	75	88	72	74	0.07	0.00
สิรินธร*	1,966	1,966	1,135	1,520	77	1,486	76	654	33	58	0.06	0.00
รวมภาคตอน.	11,911	8,368	6,718	3,801	45	4,906	59	3,255	39	48	1.33	10.76
กลาง												
ป่าสักชลสิทธิ์	960	960	957	188	20	476	50	473	49	49	0.79	6.93
ทับเสลา	190	160	143	35	22	57	36	40	25	28	0.00	0.00
กระเสียว	390	299	259	59	20	195	65	155	52	60	0.00	0.01
รวมภาคกลาง	1,540	1,419	1,359	282	20	728	51	668	47	49	0.79	6.94
ตะวันตก												
ศรีนครินทร์*	18,770	17,745	7,480	14,401	81	12,738	72	2,473	14	33	2.69	14.75
วชิราลงกรณ์*	11,000	8,860	5,848	6,299	71	4,326	49	1,314	15	22	0.81	10.01
รวมภาคตะวันตก	29,770	26,605	13,328	20,699	78	17,065	64	3,788	14	28	3.50	24.76
ตะวันออก												
ขุนด่านปราการชล	225	224	219	105	47	120	53	115	51	52	0.01	1.97
คลองสิียด	450	420	390	73	17	108	26	78	19	20	0.00	1.83
บางพระ	127	117	105	40	34	64	55	52	45	50	0.07	0.29
หนองปลาไหล	206	164	150	34	21	134	82	120	73	80	0.11	0.00
ประแสร์	322	295	275	95	32	210	71	190	64	69	0.00	0.25
นฤปดินทรจินดา	338	295	276	163	55	173	59	154	52	56	0.25	1.24
รวมภาคตะวันออก	1,668	1,515	1,415	510	34	809	53	709	47	50	0.43	5.58
ใต้												
แก่งกระจาน	900	710	645	382	54	461	65	396	56	61	0.05	3.02
ปราณบุรี	490	391	373	228	58	321	82	303	78	81	0.49	0.98
รัชชประภา*	6,144	5,639	4,287	3,518	62	3,667	65	2,316	41	54	0.58	4.26
บางลาจ*	1,590	1,454	1,178	1,049	72	1,297	89	1,020	70	87	4.68	12.70
รวมภาคใต้	9,124	8,194	6,484	5,177	63	5,745	70	4,035	49	62	5.80	20.96
รวมทั้งประเทศ	80,106	70,926	47,384	40,878	58	39,874	56	16,332	23	34	18.10	91.60

ต่ำกว่า 30 %
รวม 7 แห่ง

ตั้งแต่ 31 - 50%
รวม 11 แห่ง

ตั้งแต่ 51-80%
รวม 12 แห่ง

มากกว่า 80%
รวม 5 แห่ง

2.3 สภาพน้ำในอ่างเก็บน้ำ 4 เขื่อนหลักกลุ่มเจ้าพระยา (ข้อมูล วันที่ 12 ก.พ. 64)

สภาพน้ำในอ่างเก็บน้ำ ภูมิพล สิริกิติ์ แควน้อยฯ และป่าสักฯ วันที่ 12 กุมภาพันธ์ 2564

อ่างเก็บน้ำ	ปริมาณน้ำในอ่างฯ		ปริมาณน้ำใช้การได้		ปริมาณน้ำไหลลงอ่างฯ		ปริมาณน้ำระบาย		รับน้ำได้อีก	เปรียบเทียบน้ำใช้การ - น้อยกว่า / + มากกว่า ปี 2559
	ปริมาณน้ำ	% ความจุ	ปริมาณน้ำ	% ใช้การ	วันนี้	เมื่อวาน	วันนี้	เมื่อวาน		
ภูมิพล	5,140	38	1,340	14	0.00	0.00	6.50	6.50	8,322	422
สิริกิติ์	4,726	50	1,876	28	5.84	5.84	14.06	14.08	4,784	269
ภูมิพล+สิริกิติ์	9,866	43	3,216	20	5.84	5.84	20.56	20.58	13,106	691
แควน้อยฯ	365	39	322	36	0.00	0.71	1.12	1.12	574	13
ป่าสักชลสิทธิ์	476	50	473	49	0.79	1.44	6.93	6.91	484	48
รวมทั้งหมด	10,707	43	4,011	22	6.63	7.98	28.61	28.62	14,164	752

(หน่วย : ล้าน ลบ.ม.)

2.4 สถานการณ์น้ำลุ่มน้ำเจ้าพระยา

แม่น้ำปิง ปริมาณน้ำไหลผ่านที่สถานี P.17 อ.บรรพตพิสัย จ.นครสวรรค์ วัดได้ 50.00 ลบ.ม./วินาที (เมื่อวาน 51.00 ลบ.ม./วินาที) ต่ำกว่าตลิ่ง 5.52 เมตร **มีแนวโน้มลดลง**

แม่น้ำน่าน ปริมาณน้ำไหลผ่านที่สถานี N.67 อ.ชุมแสง จ.นครสวรรค์ วัดได้ 114.00 ลบ.ม./วินาที (เมื่อวาน 119.00 ลบ.ม./วินาที) ต่ำกว่าตลิ่ง 9.58 เมตร **มีแนวโน้มลดลง**

แม่น้ำเจ้าพระยา ปริมาณน้ำไหลผ่านที่สถานี C.2 อ.เมืองนครสวรรค์ วัดได้ 164.00 ลบ.ม./วินาที (เมื่อวาน 169.00 ลบ.ม./วินาที) ต่ำกว่าตลิ่ง 9.20 เมตร **มีแนวโน้มลดลง** และมีปริมาณน้ำไหลผ่านท้ายเขื่อนเจ้าพระยา (C.13) ในอัตรา 80.00 ลบ.ม./วินาที (เมื่อวาน 80.00 ลบ.ม./วินาที) ไหลผ่านสถานีวัดน้ำ C.29A อ.บางไทร มีปริมาณน้ำไหลผ่านเฉลี่ย 111.00 ลบ.ม./วินาที (เมื่อวาน 105.00 ลบ.ม./วินาที)

2.5 สภาพน้ำในอ่างเก็บน้ำขนาดกลาง (ข้อมูล วันที่ 12 ก.พ. 64)

ข้อมูลวันที่ 12 กุมภาพันธ์ 2564																			
สรุปอ่างขนาดกลางที่มีปริมาณในช่วง <=30 % 31 - 50 % >50-80% >80 - 100 % และ >100 %																			
		31 - 50 %				>50-80%				>80 - 100 %				>100 %					
ภาค	จำนวน	สขป.	จำนวน	ภาค	จำนวน	สขป.	จำนวน	ภาค	จำนวน	สขป.	จำนวน	ภาค	จำนวน	สขป.	จำนวน	ภาค	จำนวน		
เหนือ	24	1	5	เหนือ	19	1	2	เหนือ	21	1	5	เหนือ	11	1	3	เหนือ	0	1	0
		2	14			2	11			2	8			2	6			2	0
		3	1			3	1			3	2			3	1			3	0
		4	4			4	5			4	6			4	1			4	0
ตะวันออก เฉียงเหนือ	30	5	18	ตะวันออก เฉียงเหนือ	54	5	17	ตะวันออก เฉียงเหนือ	76	5	10	ตะวันออก เฉียงเหนือ	57	5	8	ตะวันออก เฉียงเหนือ	1	5	0
		6	5			6	19			6	22			6	6			6	0
		7	4			7	15			7	13			7	15			7	0
		8	3			8	3			8	31			8	28			8	1
ตะวันออก	3	9	3	ตะวันออก	10	9	10	ตะวันออก	25	9	25	ตะวันออก	12	9	12	ตะวันออก	1	9	1
กลาง	4	10	4	กลาง	4	10	3	กลาง	10	10	9	กลาง	3	10	2	กลาง	1	10	1
		11	0			11	0			11	0			11	0			11	0
		12	0			12	1			12	1			12	1			12	0
ตะวันตก	0	13	0	ตะวันตก	1	13	1	ตะวันตก	1	13	1	ตะวันตก	3	13	3	ตะวันตก	2	13	2
ใต้	3	14	3	ใต้	2	14	2	ใต้	13	14	9	ใต้	17	14	2	ใต้	4	14	1
		15	0			15	0			15	2			15	10			15	1
		16	0			16	0			16	2			16	4			16	2
		17	0			17	0			17	0			17	1			17	0
รวม	64	รวม	64	รวม	90	รวม	90	รวม	146	รวม	146	รวม	103	รวม	103	รวม	9	รวม	9

รวมทั้งหมด 412 แห่ง

2.6 สรุปผลการจัดสรรน้ำฤดูแล้งปี 2563/64 ข้อมูล ณ 12 ก.พ. 64

ลุ่มน้ำ	แผน (ล้าน ลบ.ม.)	ผลจัดสรรน้ำ (ล้าน ลบ.ม.)	คงเหลือ (ล้าน ลบ.ม.)
ทั่วประเทศ (1 พ.ย. 63 – 30 เม.ย. 64)	17,122	8,944 (52%)	8,178 (48%)
เจ้าพระยา (4 เขื่อน) (1 พ.ย. 63 – 30 เม.ย. 64)	4,000	2,613 (65%)	1,387 (35%)
แม่กลอง (1 ม.ค. 64 – 30 มิ.ย. 64)	3,000	822 (27%)	2,178 (73%)

2.7 แผน-ผล การเพาะปลูกข้าวนาปรัง ปี 2563/64 ข้อมูล ณ 10 ก.พ.64

- ทั่วประเทศ แผนเพาะปลูกข้าวนาปรัง 1.90 ล้านไร่ เพาะปลูกแล้ว 4.8 ล้านไร่ แยกเป็น เพาะปลูกตามแผน

1.16 ล้านไร่ และเพาะปลูกนอกแผน 3.63 ล้านไร่

- ลุ่มน้ำเจ้าพระยา แผนเพาะปลูกข้าวนาปรัง - ล้านไร่ (รณรงค์จัดทำนาต่อเนื่องในฤดูแล้ง ปี 2563/64)

ยังคงมีการเพาะปลูก 2.779 ล้านไร่

ภาค	ข้าวนาปรัง				พืชไร่-พืชผัก				รวม			
	แผน (ล้านไร่)	ผล (ล้านไร่)	%	เที่ยว (ล้านไร่)	แผน (ล้านไร่)	ผล (ล้านไร่)	%	เที่ยว (ล้านไร่)	แผน (ล้านไร่)	ผล (ล้านไร่)	%	เที่ยว (ล้านไร่)
เหนือ	0.23	0.608	267.16	0.020	0.16	0.190	116.03	0.001	0.39	0.798	203.93	0.021
ตะวันออกเฉียงเหนือ	0.86	0.856	99.62		0.04	0.030	73.17		0.90	0.886	98.41	
กลาง	0.01	0.015	107.29		0.02	0.012	70.07	0.001	0.03	0.027	86.43	0.001
ตะวันออก	0.32	0.408	127.30	0.059	0.02	0.009	53.21		0.34	0.417	123.55	0.060
ตะวันตก	0.20	0.131	65.57		0.23	0.079	34.31	0.002	0.43	0.210	48.81	0.002
ใต้	0.28	0.003	1.08		0.03	0.0001	0.27		0.31	0.003	1.01	
ลุ่มน้ำเจ้าพระยา		2.779		0.067	0.05	0.068	124.30	0.005	0.05	2.847	5,216.01	0.072
ทั่วประเทศ	1.90	4.800	252.61	0.146	0.55	0.389	70.62	0.010	2.45	5.188	211.74	0.157

3. วิเคราะห์สถานการณ์

3.1 คาดการณ์ปริมาณฝนจากแบบจำลองบรรยากาศจากกรมอุตุนิยมวิทยา (3วันล่วงหน้า)

- วันที่ 12 ก.พ. 64 (12 ก.พ. 64 เวลา 07.00 น. – 13 ก.พ. 64 เวลา 07.00 น.) ไม่มีฝน
- วันที่ 13 ก.พ. 64 (13 ก.พ. 64 เวลา 07.00 น. – 14 ก.พ. 64 เวลา 07.00 น.) ไม่มีฝน
- วันที่ 14 ก.พ.64 (14 ก.พ. 64 เวลา 07.00 น. – 15 ก.พ. 64 เวลา 07.00 น.) ไม่มีฝน

3.2 คาดการณ์ปริมาณน้ำ (วันที่ 13 ก.พ. 64)

คาดการณ์ปริมาณน้ำไหลผ่านลุ่มน้ำปิงที่สถานี P.17 อ.บรรพตพิสัย จ.นครสวรรค์ จะมีปริมาณน้ำไหลผ่าน 49.00 ลบ.ม./วินาที **มีแนวโน้มลดลง** ลุ่มน้ำน่านที่สถานี N.67 อ.ชุมแสง จ.นครสวรรค์ จะมีปริมาณน้ำไหลผ่าน 109.00 ลบ.ม./วินาที **มีแนวโน้มลดลง** โดยจะทำให้ในลุ่มน้ำเจ้าพระยาที่สถานี C.2 อ.เมืองนครสวรรค์ จ.นครสวรรค์ จะมีปริมาณน้ำไหลผ่าน 160.00 ลบ.ม./วินาที **มีแนวโน้มลดลง**

4. รายงานสถานการณ์ค่าความเค็ม (ข้อมูล วันที่ 12 ก.พ. 64 เวลา 07:00 น.)

แม่น้ำ	สถานีเฝ้าระวัง	เกณฑ์เฝ้าระวัง (กรัม/ลิตร)	ค่าความเค็ม (กรัม/ลิตร)
เจ้าพระยา	ประปาสำแล	0.25	0.14
ปราจีน-บางปะกง	บางคาง	2.00	0.07
ท่าจีน	ปากคลองจินดา	0.75	2.24
แม่กลอง	ปากคลองดำเนินสะดวก	2.00	0.17