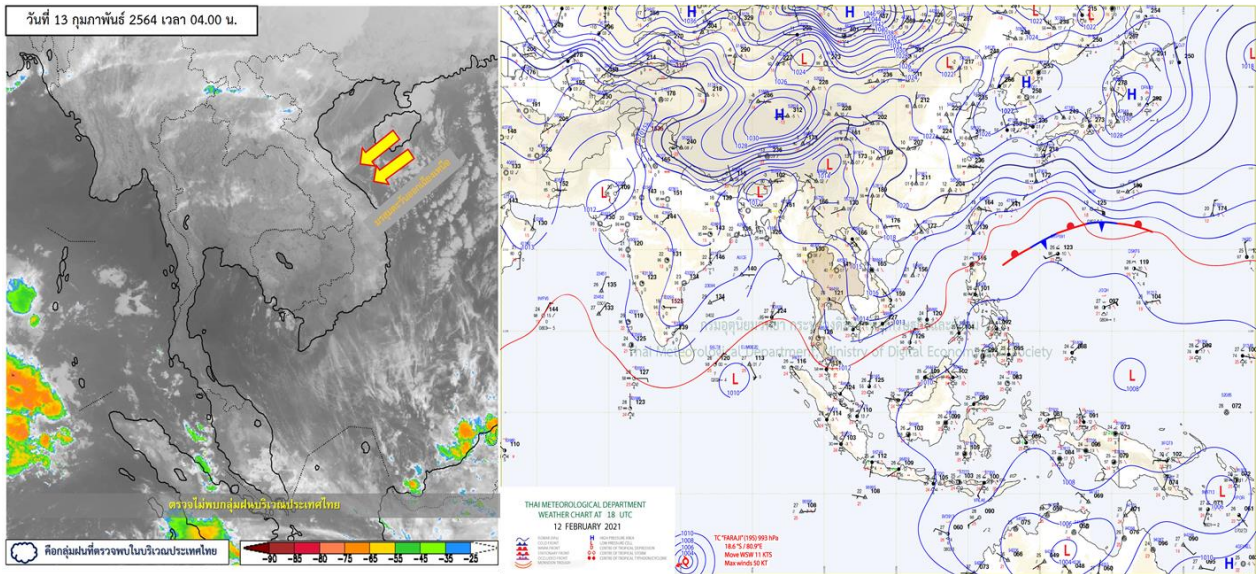


รายงานสรุปศูนย์ปฏิบัติการน้ำอัจฉริยะ
เรื่อง สถานการณ์น้ำและการเฝ้าระวัง
ประจำวันเสาร์ที่ 13 กุมภาพันธ์ พ.ศ. 2564

1. สภาพอากาศและปริมาณฝน

1.1 สภาพอากาศ (กรมอุตุนิยมวิทยา)



บริเวณความกดอากาศสูงหรือมวลอากาศเย็นที่ปกคลุมบริเวณประเทศไทยตอนบนและทะเลจีนใต้มีกำลังอ่อนลง ทำให้บริเวณดังกล่าวมีอุณหภูมิสูงขึ้น 1-3 องศาเซลเซียส กับมีหมอกในตอนเช้า แต่ยังคงมีอากาศเย็นถึงหนาวในภาคเหนือและภาคตะวันออกเฉียงเหนือ ขอให้ประชาชนบริเวณประเทศไทยตอนบนระมัดระวังในการสัญจรผ่านบริเวณที่มีหมอกไว้ด้วยสำหรับมรสุมตะวันออกเฉียงเหนือกำลังอ่อนพัดปกคลุมอ่าวไทยและภาคใต้ ทำให้ภาคใต้มีฝนน้อยในระยะนี้

1.2 สภาพฝน

ปริมาณฝนสูงสุด 5 อันดับ จากสำนักงานทรัพยากรน้ำแห่งชาติ เวลา 07.00 น. วันที่ 12 ก.พ.64 ถึงเวลา 07.00 น. วันที่ 13 ก.พ.64 ตามลำดับ ดังนี้

1. อ.ผาขาว จ.เลย	วัดปริมาณฝนได้	33.0	มม.
2. อ.กันตัง จ.ตรัง	วัดปริมาณฝนได้	30.5	มม.
3. อ.ป่าบอน จ.พัทลุง	วัดปริมาณฝนได้	27.5	มม.
4. อ.สวี จ.ชุมพร	วัดปริมาณฝนได้	24.0	มม.
5. อ.เมือง จ.ภูเก็ต	วัดปริมาณฝนได้	23.8	มม.

2. สถานการณ์น้ำท่าและสภาพน้ำในอ่างเก็บน้ำ

2.1 สถานการณ์น้ำท่าในลุ่มน้ำต่างๆ (ข้อมูล วันที่ 13 ก.พ. 64 เวลา 06.00 น.)

แม่น้ำ	สถานี	ที่ตั้งสถานี	ตลิ่ง	ความจุ	ระดับน้ำ	ปริมาณน้ำ		ต่ำ(-) สูง(+) กว่าตลิ่ง	อยู่ใน	แนวโน้ม	
						วันนี้	เมื่อวาน				
			ม.	ม. ³ / ไร่.	ม.	ม. ³ / ไร่.	ม. ³ / ไร่.				
1. ปิง	P.1	สะพานนารัฐ อำเภอเมือง	จังหวัดเชียงใหม่	3.70	445	1.50	17.50	15.05	-2.20	น้อย	เพิ่มขึ้น
	P.7A	สะพานบ้านห้วยยาง อำเภอเมือง	จังหวัดกำแพงเพชร	5.34	3,000	0.27	*	*	-5.07	N/A	N/A
	P.17	บ้านท่าจี้ อำเภอบรรพตพิสัย	จังหวัดนครสวรรค์	39.80	2,990	34.27	49.00	50.00	-5.53	น้อย	ลดลง
2. วัง	W.1C	สะพานเสตุวารี อำเภอเมือง	จังหวัดลำปาง	5.20	651	-0.13	1.31	2.70	-5.33	น้อย	ทรงตัว
3. ยม	Y.1C	สะพานบ้านน้ำโค้ง อำเภอเมือง	จังหวัดแพร่	8.20	993	0.06	1.80	1.85	-8.14	น้อย	ลดลง
4. น่าน	N.1	หน้าสำนักงานป่าไม้ อำเภอเมือง	จังหวัดน่าน	7.00	1,217	-0.13	11.65	12.55	-7.13	น้อย	ลดลง
	N.5A	สะพานเอกาทศรถ อำเภอเมือง	จังหวัดพิษณุโลก	10.37	1,365	1.48	143.60	146.10	-8.89	น้อย	ลดลง
	N.67	สะพานบ้านเกษไชโย อำเภอชุมแสง	จังหวัดนครสวรรค์	28.30	1,579	18.60	106.00	114.00	-9.70	น้อย	ลดลง
5. เจ้าพระยา	C.2	ค่ายจิรประวัติ อำเภอเมือง	จังหวัดนครสวรรค์	26.20	3,590	16.95	160.00	164.00	-9.25	น้อย	ลดลง
	C.13	ท้ายเขื่อนเจ้าพระยา อำเภอสรรพยา	จังหวัดชัยนาท	16.34	2,840	5.54	80.00	80.00	-10.80	น้อย	ทรงตัว
6. ป่าสัก	S.28	ท้ายเขื่อนป่าสักชลสิทธิ์ อำเภอพัฒนานิคม	จังหวัดลพบุรี	31.46	1,175	18.96	73.00	75.00	-12.50	น้อย	ลดลง
7. มูล	M.7	สะพานเสรีประชาธิปไตย อำเภอเมือง	จังหวัดอุบลราชธานี	7.00	2,300	2.04	32.00	31.00	-4.96	น้อย	เพิ่มขึ้น
8. ซี	E.20A	บ้านบ้านฟ้าหยาด อำเภอมหาชนะชัย	จังหวัดยโสธร	10.00	1,220	3.58	2.04	2.07	-6.42	น้อย	ลดลง
	B.9	บ้านสาระเห็ด อำเภอท่ายาง	จังหวัดเพชรบุรี	6.60	355	2.76	24.00	24.50	-3.84	น้อย	ลดลง
	B.6A	สะพานท่ามะขาม อำเภอแก่งกระจาน	จังหวัดเพชรบุรี	6.00	260	0.50	0.50	0.65	-5.50	น้อย	ลดลง
9. เพชรบุรี	B.15	สะพานเทศบาล อำเภอเมือง	จังหวัดเพชรบุรี	5.40	150	0.53	1.98	1.66	-4.87	น้อย	เพิ่มขึ้น
	X.44	คลองอูตะเภา อำเภอหาดใหญ่	จังหวัดสงขลา	7.40	534	0.36	18.10	16.70	-7.04	น้อย	เพิ่มขึ้น
	X.170	บ้านคลองลำ อำเภอศรีนครินทร์	จังหวัดพัทลุง	25.20	290	20.83	5.75	6.00	-4.37	น้อย	ลดลง
11. ภาคใต้ฝั่งตะวันออก	X.180	สะพานเทศบาล อำเภอเมือง	จังหวัดชุมพร	3.80	193	0.39	26.70	27.00	-3.41	น้อย	ลดลง
	X.119A	สะพานสันตดู อำเภอสุโขทัย-ลก	จังหวัดนครราชสีมา	8.20	203	3.80	17.50	18.00	-4.40	น้อย	ลดลง
	X.53A	คลองชุมพร อำเภอเมือง	จังหวัดชุมพร	9.30	143	2.13	0.65	0.75	-7.17	น้อย	ลดลง
	X.212	คลองหลังสวน อำเภอหลังสวน	จังหวัดชุมพร	6.00	1,460	0.24	91.60	95.20	-5.76	น้อย	ลดลง
12. ภาคใต้ฝั่งตะวันตก	X.234	บ้านป่าหมาก อำเภอเมือง	จังหวัดตรัง	6.40	426	1.06	48.40	45.10	-5.34	น้อย	เพิ่มขึ้น

○ น้ำใช้การทั้งประเทศ (อ่างเก็บน้ำขนาดใหญ่) ณ วันที่ 13 กุมภาพันธ์ 2564

- ปี 2559 มีน้ำ 13,938 ล้าน ลบ.ม. คิดเป็น 30%
- ปี 2563 มีน้ำ 17,404 ล้าน ลบ.ม. คิดเป็น 37%
- ปี 2564 มีน้ำ 16,239 ล้าน ลบ.ม. คิดเป็น 34%
- ปี 2564 **มากกว่า** ปี 2559 จำนวน 2,301 ล้าน ลบ.ม.
- ปี 2564 **น้อยกว่า** ปี 2563 จำนวน 1,165 ล้าน ลบ.ม.

○ น้ำใช้การในลุ่มเจ้าพระยา ณ วันที่ 13 กุมภาพันธ์ 2564

- ปี 2559 มีน้ำ 3,241 ล้าน ลบ.ม. คิดเป็น 18%
- ปี 2563 มีน้ำ 3,508 ล้าน ลบ.ม. คิดเป็น 19%
- ปี 2564 มีน้ำ 3,984 ล้าน ลบ.ม. คิดเป็น 22%
- ปี 2564 **มากกว่า** ปี 2559 จำนวน 743 ล้าน ลบ.ม.
- ปี 2564 **มากกว่า** ปี 2563 จำนวน 476 ล้าน ลบ.ม.

2.2 สภาพน้ำใช้การในอ่างเก็บน้ำขนาดใหญ่ (ข้อมูล วันที่ 13 ก.พ. 64)

ภาค อ่างเก็บน้ำเชื่อม	ความจุ ที่ รณส. (ล้าน ม. ³)	ความจุ ที่ รณก. (ล้าน ม. ³)	ความจุน้ำ ใช้การ (ล้าน ม. ³)	ณ วันที่								ไหลลง วันนี้ (ล้าน ม. ³)	ระบาย วันนี้ (ล้าน ม. ³)
				ปี2563		ปี2564							
				ปริมาณ (ล้าน ม. ³)	% รณก.	ปริมาณ (ล้าน ม. ³)	% รณก.	ปริมาณใช้การ (ล้าน ม. ³)	% รณก.	% ใช้การ	% ใช้การ		
เหนือ													
ภูมิพล*	13,462	13,462	9,662	5,201	39	5,131	38	1,331	10	14	0.00	6.50	
สิริกิติ์*	10,508	9,510	6,660	4,436	47	4,717	50	1,867	20	28	5.78	14.00	
แม่จัดสมบูรณ์ชล	323	265	253	128	48	129	49	117	44	46	0.20	0.17	
แม่กวางอุดมธารา	295	263	249	73	28	86	33	72	27	29	0.07	0.45	
กิวลม	106	106	103	53	50	65	61	62	58	60	0.20	0.32	
กิวคองหมา	209	170	164	88	52	69	41	63	37	38	0.04	0.25	
แควน้อยบำรุงแดน	1,080	939	896	381	41	364	39	321	34	36	0.23	1.12	
แม่มอก	110	110	94	31	28	41	37	25	23	26	0.00	0.02	
รวมภาคเหนือ	26,093	24,825	18,080	10,391	42	10,603	43	3,858	16	21	6.52	22.83	
ตะวันออกเฉียงเหนือ													
ห้วยหลวง	136	136	129	48	36	49	36	42	31	33	0.00	0.11	
น้ำอูน	780	520	475	241	46	210	40	165	32	35	0.00	0.00	
น้ำพุง*	200	165	157	83	50	84	51	76	46	49	0.00	0.00	
จุฬารัตน์*	181	164	127	42	26	115	70	78	48	62	0.00	2.14	
อุบลรัตน์*	4,640	2,431	1,850	436	18	1,288	53	707	29	38	0.00	3.57	
ลำปาว	2,450	1,980	1,880	1,137	57	780	39	680	34	36	0.00	3.52	
ลำตะคอง	445	314	292	134	43	308	98	285	91	98	0.03	0.37	
ลำพระเพลิง	242	155	154	18	12	135	87	133	86	87	0.11	0.28	
มูลบน	350	141	134	42	30	130	92	123	87	92	0.00	0.04	
ลำแซะ	325	275	268	69	25	213	77	206	75	77	0.00	0.29	
ลำนางรอง	197	121	118	21	17	91	75	88	72	74	0.09	0.00	
สิรินธร*	1,966	1,966	1,135	1,515	77	1,481	75	650	33	57	0.00	0.89	
รวมภาคตอน.	11,911	8,368	6,718	3,786	45	4,886	58	3,235	39	48	0.22	11.22	
กลาง													
ป่าสักชลสิทธิ์	960	960	957	187	19	468	49	465	48	49	0.00	6.93	
ทับเสลา	190	160	143	35	22	57	36	40	25	28	0.00	0.00	
กระเสียว	390	299	259	59	20	195	65	155	52	60	0.00	0.01	
รวมภาคกลาง	1,540	1,419	1,359	281	20	720	51	660	47	49	0.00	6.94	
ตะวันตก													
ศรีนครินทร์*	18,770	17,745	7,480	14,386	81	12,725	72	2,460	14	33	3.84	14.99	
วีรลวงกรณ*	11,000	8,860	5,848	6,283	71	4,316	49	1,304	15	22	0.86	10.05	
รวมภาคตะวันตก	29,770	26,605	13,328	20,669	78	17,041	64	3,764	14	28	4.70	25.04	
ตะวันออก													
ขุนด่านปราการชล	225	224	219	105	47	117	52	113	50	51	0.00	2.21	
คลองสิียด	450	420	390	73	17	106	25	76	18	20	0.00	1.83	
บางพระ	127	117	105	40	34	64	55	52	44	49	0.01	0.29	
หนองปลาไหล	206	164	150	33	20	133	81	120	73	80	0.13	0.00	
ประแสร์	322	295	275	94	32	209	71	189	64	69	0.00	0.25	
นฤปดินทรจินดา	338	295	276	162	55	172	58	152	52	55	0.04	1.24	
รวมภาคตะวันออก	1,668	1,515	1,415	506	33	802	53	702	46	50	0.18	5.81	
ใต้													
แก่งกระจาน	900	710	645	381	54	458	65	393	55	61	0.46	2.85	
ปราณบุรี	490	391	373	228	58	320	82	302	77	81	0.49	0.98	
รัชชประภา*	6,144	5,639	4,287	3,511	62	3,665	65	2,313	41	54	1.59	3.87	
บางนาง*	1,590	1,454	1,178	1,051	72	1,288	89	1,012	70	86	4.21	12.71	
รวมภาคใต้	9,124	8,194	6,484	5,170	63	5,731	70	4,020	49	62	6.75	20.41	
รวมทั้งประเทศ	80,106	70,926	47,384	40,803	58	39,782	56	16,239	23	34	18.37	92.25	

ต่ำกว่า 30 %
รวม 7 แห่ง

ตั้งแต่ 31 - 50%
รวม 11 แห่ง

ตั้งแต่ 51-80%
รวม 12 แห่ง

มากกว่า 80%
รวม 5 แห่ง

2.3 สภาพน้ำในอ่างเก็บน้ำ 4 เขื่อนหลักกลุ่มเจ้าพระยา (ข้อมูล วันที่ 13 ก.พ. 64)

สภาพน้ำในอ่างเก็บน้ำ ภูมิพล สิริกิติ์ แควน้อยฯ และป่าสักฯ วันที่ 13 กุมภาพันธ์ 2564

อ่างเก็บน้ำ	ปริมาณน้ำในอ่างฯ		ปริมาณน้ำใช้การได้		ปริมาณน้ำไหลลงอ่างฯ		ปริมาณน้ำระบาย		รับน้ำได้อีก	เปรียบเทียบน้ำใช้การ - น้อยกว่า / + มากกว่า ปี 2559
	ปริมาณน้ำ	% ความจุ	ปริมาณน้ำ	% ใช้การ	วันนี้	เมื่อวาน	วันนี้	เมื่อวาน		
ภูมิพล	5,131	38	1,331	14	0.00	0.00	6.50	6.50	8,331	421
สิริกิติ์	4,717	50	1,867	28	5.78	5.84	14.00	14.06	4,793	267
ภูมิพล+สิริกิติ์	9,848	43	3,198	20	5.78	5.84	20.50	20.56	13,124	689
แควน้อยฯ	364	39	321	36	0.23	0.00	1.12	1.12	575	13
ป่าสักชลสิทธิ์	468	49	465	49	0.00	0.79	6.93	6.93	492	42
รวมทั้งหมด	10,680	43	3,984	22	6.01	6.63	28.56	28.61	14,191	744

(หน่วย : ล้าน ลบ.ม.)

2.4 สถานการณ์น้ำลุ่มน้ำเจ้าพระยา

แม่น้ำปิง ปริมาณน้ำไหลผ่านที่สถานี P.17 อ.บรรพตพิสัย จ.นครสวรรค์ วัดได้ 49.00 ลบ.ม./วินาที (เมื่อวาน 50.00 ลบ.ม./วินาที) ต่ำกว่าตลิ่ง 5.53 เมตร **มีแนวโน้มลดลง**

แม่น้ำน่าน ปริมาณน้ำไหลผ่านที่สถานี N.67 อ.ชุมแสง จ.นครสวรรค์ วัดได้ 106.00 ลบ.ม./วินาที (เมื่อวาน 114.00 ลบ.ม./วินาที) ต่ำกว่าตลิ่ง 9.70 เมตร **มีแนวโน้มลดลง**

แม่น้ำเจ้าพระยา ปริมาณน้ำไหลผ่านที่สถานี C.2 อ.เมืองนครสวรรค์ วัดได้ 160.00 ลบ.ม./วินาที (เมื่อวาน 164.00 ลบ.ม./วินาที) ต่ำกว่าตลิ่ง 9.25 เมตร **มีแนวโน้มลดลง** และมีปริมาณน้ำไหลผ่านท้ายเขื่อนเจ้าพระยา (C.13) ในอัตรา 80.00 ลบ.ม./วินาที (เมื่อวาน 80.00 ลบ.ม./วินาที) ไหลผ่านสถานีวัดน้ำ C.29A อ.บางไทร มีปริมาณน้ำไหลผ่านเฉลี่ย 115.00 ลบ.ม./วินาที (เมื่อวาน 111.00 ลบ.ม./วินาที)

2.5 สภาพน้ำในอ่างเก็บน้ำขนาดกลาง (ข้อมูล วันที่ 13 ก.พ. 64)

ข้อมูลวันที่ 13 กุมภาพันธ์ 2564																			
สรุปอ่างขนาดกลางที่มีปริมาณในช่วง <=30 % 31 - 50 % >50-80% >80 - 100 % และ >100 %																			
		31 - 50 %				>50-80%				>80 - 100 %				>100 %					
ภาค	จำนวน	สขป.	จำนวน	ภาค	จำนวน	สขป.	จำนวน	ภาค	จำนวน	สขป.	จำนวน	ภาค	จำนวน	สขป.	จำนวน	ภาค	จำนวน	สขป.	จำนวน
เหนือ	24	1	5	เหนือ	19	1	2	เหนือ	21	1	5	เหนือ	11	1	3	เหนือ	0	1	0
		2	14			2	8			2	6			2	0				
		3	1			3	1			3	1			3	0				
		4	4			4	5			4	6			4	1			4	0
ตะวันออก เฉียงเหนือ	30	5	18	ตะวันออก เฉียงเหนือ	54	5	17	ตะวันออก เฉียงเหนือ	76	5	10	ตะวันออก เฉียงเหนือ	57	5	8	ตะวันออก เฉียงเหนือ	1	5	0
		6	5			6	19			6	22			6	6			6	0
		7	4			7	15			7	13			7	15			7	0
		8	3			8	3			8	31			8	28			8	1
ตะวันออก	3	9	3	ตะวันออก	10	9	10	ตะวันออก	25	9	25	ตะวันออก	12	9	12	ตะวันออก	1	9	1
กลาง	4	10	4	กลาง	4	10	3	กลาง	11	10	10	กลาง	2	10	1	กลาง	1	10	1
		11	0			11	0			11	0			11	0				
		12	0			12	1			12	1			12	1			12	0
ตะวันตก	0	13	0	ตะวันตก	1	13	1	ตะวันตก	1	13	1	ตะวันตก	3	13	3	ตะวันตก	2	13	2
ใต้	3	14	3	ใต้	2	14	2	ใต้	13	14	9	ใต้	17	14	2	ใต้	4	14	1
		15	0			15	0			15	2			15	10			15	1
		16	0			16	0			16	2			16	4			16	2
		17	0			17	0			17	0			17	1			17	0
รวม	64	รวม	64	รวม	90	รวม	90	รวม	147	รวม	147	รวม	102	รวม	102	รวม	9	รวม	9

รวมทั้งหมด 412 แห่ง

2.6 สรุปผลการจัดสรรน้ำฤดูแล้งปี 2563/64 ข้อมูล ณ 13 ก.พ. 64

ลุ่มน้ำ	แผน (ล้าน ลบ.ม.)	ผลจัดสรรน้ำ (ล้าน ลบ.ม.)	คงเหลือ (ล้าน ลบ.ม.)
ทั่วประเทศ (1 พ.ย. 63 – 30 เม.ย. 64)	17,122	9,051 (53%)	8,071 (47%)
เจ้าพระยา (4 เขื่อน) (1 พ.ย. 63 – 30 เม.ย. 64)	4,000	2,647 (66%)	1,353 (34%)
แม่กลอง (1 ม.ค. 64 – 30 มิ.ย. 64)	3,000	847 (28%)	2,153 (72%)

2.7 แผน-ผล การเพาะปลูกข้าวนาปรัง ปี 2563/64 ข้อมูล ณ 10 ก.พ.64

- ทั่วประเทศ แผนเพาะปลูกข้าวนาปรัง 1.90 ล้านไร่ เพาะปลูกแล้ว 4.8 ล้านไร่ แยกเป็น เพาะปลูกตามแผน

1.16 ล้านไร่ และเพาะปลูกนอกแผน 3.63 ล้านไร่

- ลุ่มน้ำเจ้าพระยา แผนเพาะปลูกข้าวนาปรัง - ล้านไร่ (รณรงค์จัดทำนาต่อเนื่องในฤดูแล้ง ปี 2563/64)

ยังคงมีการเพาะปลูก 2.779 ล้านไร่

ภาค	ข้าวนาปรัง				พืชไร่-พืชผัก				รวม			
	แผน (ล้านไร่)	ผล (ล้านไร่)	%	เที่ยว (ล้านไร่)	แผน (ล้านไร่)	ผล (ล้านไร่)	%	เที่ยว (ล้านไร่)	แผน (ล้านไร่)	ผล (ล้านไร่)	%	เที่ยว (ล้านไร่)
เหนือ	0.23	0.608	267.16	0.020	0.16	0.190	116.03	0.001	0.39	0.798	203.93	0.021
ตะวันออกเฉียงเหนือ	0.86	0.856	99.62		0.04	0.030	73.17		0.90	0.886	98.41	
กลาง	0.01	0.015	107.29		0.02	0.012	70.07	0.001	0.03	0.027	86.43	0.001
ตะวันออก	0.32	0.408	127.30	0.059	0.02	0.009	53.21		0.34	0.417	123.55	0.060
ตะวันตก	0.20	0.131	65.57		0.23	0.079	34.31	0.002	0.43	0.210	48.81	0.002
ใต้	0.28	0.003	1.08		0.03	0.0001	0.27		0.31	0.003	1.01	
ลุ่มน้ำเจ้าพระยา		2.779		0.067	0.05	0.068	124.30	0.005	0.05	2.847	5,216.01	0.072
ทั่วประเทศ	1.90	4.800	252.61	0.146	0.55	0.389	70.62	0.010	2.45	5.188	211.74	0.157

3. วิเคราะห์สถานการณ์

3.1 คาดการณ์ปริมาณฝนจากแบบจำลองบรรยากาศจากกรมอุตุนิยมวิทยา (3วันล่วงหน้า)

- วันที่ 13 ก.พ. 64 (13 ก.พ. 64 เวลา 07.00 น. – 14 ก.พ. 64 เวลา 07.00 น.) ไม่มีฝนตกเกิน 10 มม. ในบริเวณพื้นที่ประเทศไทย

- วันที่ 14 ก.พ. 64 (14 ก.พ. 64 เวลา 07.00 น. – 15 ก.พ. 64 เวลา 07.00 น.) ไม่มีฝนตกเกิน 10 มม. ในบริเวณพื้นที่ประเทศไทย

- วันที่ 15 ก.พ. 64 (15 ก.พ. 64 เวลา 07.00 น. – 16 ก.พ. 64 เวลา 07.00 น.) ไม่มีฝนตกเกิน 10 มม. ในบริเวณพื้นที่ประเทศไทย

3.2 คาดการณ์ปริมาณน้ำ (วันที่ 14 ก.พ. 64)

คาดการณ์ปริมาณน้ำไหลผ่านลุ่มน้ำปิงที่สถานี P.17 อ.บรรพตพิสัย จ.นครสวรรค์ จะมีปริมาณน้ำไหลผ่าน 49.00 ลบ.ม./วินาที มีแนวโน้มทรงตัว ลุ่มน้ำน่านที่สถานี N.67 อ.ชุมแสง จ.นครสวรรค์ จะมีปริมาณน้ำไหลผ่าน 102.00 ลบ.ม./วินาที มีแนวโน้มลดลง โดยจะทำให้ในลุ่มน้ำเจ้าพระยาที่สถานี C.2 อ.เมืองนครสวรรค์ จ.นครสวรรค์ จะมีปริมาณน้ำไหลผ่าน 158.00 ลบ.ม./วินาที มีแนวโน้มลดลง

4. รายงานสถานการณ์ค่าความเค็ม (ข้อมูล วันที่ 13 ก.พ. 64 เวลา 07:00 น.)

แม่น้ำ	สถานีเฝ้าระวัง	เกณฑ์เฝ้าระวัง (กรัม/ลิตร)	ค่าความเค็ม (กรัม/ลิตร)
เจ้าพระยา	ประปาสำแล	0.25	0.14
ปราจีน-บางปะกง	บางคาง	2.00	0.07
ท่าจีน	ปากคลองจินดา	0.75	1.95
แม่กลอง	ปากคลองดำเนินสะดวก	2.00	0.17