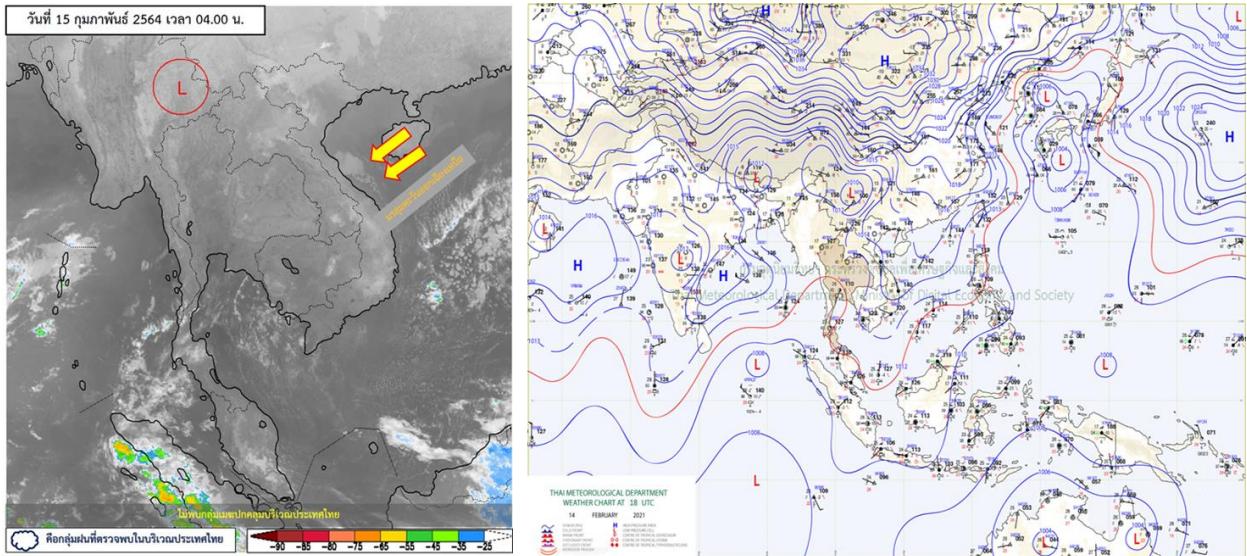




รายงานสรุปศูนย์ปฏิบัติการน้ำอัจฉริยะ
เรื่อง สถานการณ์น้ำและการเฝ้าระวัง
ประจำวันจันทร์ที่ 15 กุมภาพันธ์ พ.ศ. 2564

1. สภาพอากาศและปริมาณฝน

1.1 สภาพอากาศ (กรมอุตุนิยมวิทยา)



บริเวณความกดอากาศสูงหรือมวลอากาศเย็นกำลังอ่อนปกคลุมบริเวณประเทศไทยตอนบนและทะเลจีนใต้ ทำให้บริเวณดังกล่าวมีอุณหภูมิสูงขึ้น 1-3 องศาเซลเซียส แต่ยังคงมีอากาศเย็นกับมีหมอกในตอนเช้า ขอให้ประชาชนบริเวณประเทศไทยตอนบนระมัดระวังในการสัญจรผ่านบริเวณที่มีหมอกไว้ด้วย สำหรับมรสุมตะวันออกเฉียงเหนือที่พัดปกคลุมอ่าวไทยและภาคใต้มีกำลังอ่อน ทำให้ภาคใต้มีฝนน้อยในระยะนี้

1.2 สภาพฝน

ปริมาณฝนสูงสุด 5 อันดับ จากสำนักงานทรัพยากรน้ำแห่งชาติ เวลา 07.00 น. วันที่ 14 ก.พ.64 ถึงเวลา 07.00 น. วันที่ 15 ก.พ.64 ตามลำดับ ดังนี้

1. อ.เมืองระยอง จ.ระยอง	วัดปริมาณฝนได้	7.2	มม.
2. อ.แม่ทา จ.ลำพูน	วัดปริมาณฝนได้	6.5	มม.
3. อ.ชนแดน จ.เพชรบูรณ์	วัดปริมาณฝนได้	3.0	มม.
4. อ.สอง จ.แพร่	วัดปริมาณฝนได้	2.6	มม.
5. อ.ขุนยวม จ.แม่ฮ่องสอน	วัดปริมาณฝนได้	2.2	มม.

2. สถานการณ์น้ำท่าและสภาพน้ำในอ่างเก็บน้ำ

2.1 สถานการณ์น้ำท่าในลุ่มน้ำต่างๆ (ข้อมูล วันที่ 15 ก.พ. 64 เวลา 06.00 น.)

แม่น้ำ	สถานี	ที่ตั้งสถานี	ตลิ่ง	ความจุ	ระดับน้ำ	ปริมาณน้ำ		ต่ำ(-) สูงกว่าตลิ่ง	อยู่ใน เกณฑ์	แนวโน้ม	
						วันนี้	เมื่อวาน				
			ม.	ม. ³ / วิ.	ม.	ม. ³ / วิ.	ม. ³ / วิ.				
1. ปิง	P.1	สะพานนารัฐ อำเภอเมือง	จังหวัดเชียงใหม่	3.70	445	1.48	16.80	17.50	-2.22	น้อย	ลดลง
ปิง	P.7A	สะพานบ้านห้วยยาง อำเภอเมือง	จังหวัดกำแพงเพชร	5.34	3,000	0.24	*	*	-5.10	N/A	N/A
ปิง	P.17	บ้านท่าจี้ อำเภอบรรพตพิสัย	จังหวัดนครสวรรค์	39.80	2,990	34.24	46.00	48.00	-5.56	น้อย	ลดลง
2. วัง	W.1C	สะพานเสตุวาริ อำเภอเมือง	จังหวัดลำปาง	5.20	651	-0.43	0.54	0.74	-5.63	น้อย	ทรงตัว
3. ยม	Y.1C	สะพานบ้านน้ำโค้ง อำเภอเมือง	จังหวัดแพร่	8.20	993	0.06	1.80	1.70	-8.14	น้อย	เพิ่มขึ้น
4. น่าน	N.1	หน้าสำนักงานป่าไม้ อำเภอเมือง	จังหวัดน่าน	7.00	1,217	-0.23	7.51	8.50	-7.23	น้อย	ลดลง
น่าน	N.5A	สะพานเอกาทศรถ อำเภอเมือง	จังหวัดพิษณุโลก	10.37	1,365	1.50	144.80	137.30	-8.87	น้อย	เพิ่มขึ้น
น่าน	N.67	สะพานบ้านแกยไชย อำเภอชุมแสง	จังหวัดนครสวรรค์	28.30	1,579	18.45	97.00	100.00	-9.85	น้อย	ลดลง
5. เจ้าพระยา	C.2	ค่ายจิรประวัติ อำเภอเมือง	จังหวัดนครสวรรค์	26.20	3,590	16.83	149.00	153.00	-9.37	น้อย	ลดลง
เจ้าพระยา	C.13	ท้ายเขื่อนเจ้าพระยา อำเภอสรรพยา	จังหวัดชัยนาท	16.34	2,840	5.54	80.00	80.00	-10.80	น้อย	ทรงตัว
6. ป่าสัก	S.28	ท้ายเขื่อนป่าสักชลสิทธิ์ อำเภอพัฒนานิคม	จังหวัดลพบุรี	31.46	1,175	18.44	51.00	52.00	-13.02	น้อย	ลดลง
7. มูล	M.7	สะพานเสรีประชาธิปไตย อำเภอเมือง	จังหวัดอุบลราชธานี	7.00	2,300	2.04	32.00	31.50	-4.96	น้อย	เพิ่มขึ้น
8. ซี	E.20A	บ้านบ้านฟ้าหยาด อำเภอมหาชนะชัย	จังหวัดยโสธร	10.00	1,220	3.53	2.00	2.01	-6.47	น้อย	ลดลง
9. เพชรบุรี	B.9	บ้านสาระเห็ด อำเภอท่ายาง	จังหวัดเพชรบุรี	6.60	355	2.75	23.75	23.50	-3.85	น้อย	เพิ่มขึ้น
เพชรบุรี	B.6A	สะพานท่าเกวียน อำเภอแก่งกระจาน	จังหวัดเพชรบุรี	6.00	260	0.49	0.45	0.45	-5.51	น้อย	ทรงตัว
เพชรบุรี	B.15	สะพานเทศบาล อำเภอเมือง	จังหวัดเพชรบุรี	5.40	150	0.43	0.45	1.66	-4.97	น้อย	ลดลง
10. ทะเลสาบสงขลา	X.44	คลองอูตะเมา อำเภอหาดใหญ่	จังหวัดสงขลา	7.40	534	0.38	18.80	19.50	-7.02	น้อย	ลดลง
ทะเลสาบสงขลา	X.170	บ้านคลองสำ อำเภอศรีนครินทร์	จังหวัดพัทลุง	25.20	290	20.82	5.50	5.75	-4.38	น้อย	ลดลง
11. ภาคใต้ฝั่งตะวันออก	X.180	สะพานเทศบาล อำเภอเมือง	จังหวัดชุมพร	3.80	193	0.27	23.10	26.40	-3.53	น้อย	ลดลง
ภาคใต้ฝั่งตะวันออก	X.119A	สะพานสันติ อำเภอสุโขทัย	จังหวัดราชบุรี	8.20	203	3.78	17.00	17.25	-4.42	น้อย	ลดลง
ภาคใต้ฝั่งตะวันออก	X.53A	คลองชุมพร อำเภอเมือง	จังหวัดชุมพร	9.30	143	2.10	0.50	1.15	-7.20	น้อย	ลดลง
ภาคใต้ฝั่งตะวันออก	X.212	คลองหลังสวน อำเภอหลังสวน	จังหวัดชุมพร	6.00	1,460	0.06	75.40	85.30	-5.94	น้อย	ลดลง
12. ภาคใต้ฝั่งตะวันตก	X.234	บ้านป่าหมาก อำเภอเมือง	จังหวัดตรัง	6.40	426	1.14	51.60	50.80	-5.26	น้อย	เพิ่มขึ้น

○ น้ำใช้การทั่วประเทศ (อ่างเก็บน้ำขนาดใหญ่) ณ วันที่ 15 กุมภาพันธ์ 2564

- ปี 2559 มีน้ำ 13,796 ล้าน ลบ.ม. คิดเป็น 29%
- ปี 2563 มีน้ำ 17,245 ล้าน ลบ.ม. คิดเป็น 36%
- ปี 2564 มีน้ำ 16,059 ล้าน ลบ.ม. คิดเป็น 34%
- ปี 2564 **มากกว่า** ปี 2559 จำนวน 2,263 ล้าน ลบ.ม.
- ปี 2564 **น้อยกว่า** ปี 2563 จำนวน 1,186 ล้าน ลบ.ม.

○ น้ำใช้การในลุ่มเจ้าพระยา ณ วันที่ 15 กุมภาพันธ์ 2564

- ปี 2559 มีน้ำ 3,203 ล้าน ลบ.ม. คิดเป็น 18%
- ปี 2563 มีน้ำ 3,477 ล้าน ลบ.ม. คิดเป็น 19%
- ปี 2564 มีน้ำ 3,934 ล้าน ลบ.ม. คิดเป็น 22%
- ปี 2564 **มากกว่า** ปี 2559 จำนวน 731 ล้าน ลบ.ม.
- ปี 2564 **มากกว่า** ปี 2563 จำนวน 457 ล้าน ลบ.ม.

2.2 สภาพน้ำใช้การในอ่างเก็บน้ำขนาดใหญ่ (ข้อมูล วันที่ 15 ก.พ. 64)

ภาค อ่างเก็บน้ำเขื่อน	ความจุ ที่ รณศ. (ล้าน ม.³)	ความจุ ที่ รณก. (ล้าน ม.³)	ความจุน้ำ ใช้การ (ล้าน ม.³)	ณ วันที่								ไหลลง วันนี้ (ล้าน ม.³)	ระบาย วันนี้ (ล้าน ม.³)
				ปี2563		ปี2564							
				ปริมาตร (ล้าน ม.³)	% รณก.	ปริมาตร (ล้าน ม.³)	% รณก.	ปริมาตรใช้การ (ล้าน ม.³)	% รณก.	% ใช้การ			
เหนือ													
ภูมิพล*	13,462	13,462	9,662	5,191	39	5,112	38	1,312	10	14	0.00	6.50	
สิริกิติ์*	10,508	9,510	6,660	4,418	46	4,699	49	1,849	19	28	5.79	13.99	
แม่จัดสมบูรณ์ชล	323	265	253	126	48	129	49	117	44	46	0.09	0.11	
แม่กวางอุดมธารา	295	263	249	73	28	85	32	71	27	29	0.06	0.44	
กิวลม	106	106	103	54	51	64	61	61	57	59	0.10	0.47	
กิวคองหมา	209	170	164	87	51	68	40	62	37	38	0.00	0.27	
แควน้อยบำรุงแดน	1,080	939	896	379	40	362	39	319	34	36	0.00	1.12	
แม่มอก	110	110	94	31	28	41	37	25	23	26	0.02	0.02	
รวมภาคเหนือ	26,093	24,825	18,080	10,359	42	10,561	43	3,816	15	21	6.06	22.92	
ตะวันออกเฉียงเหนือ													
ห้วยหลวง	136	136	129	48	35	48	36	42	31	32	0.00	0.11	
น้ำอูน	780	520	475	240	46	210	40	165	32	35	0.35	0.64	
น้ำพุง*	200	165	157	82	50	84	51	76	46	49	0.08	0.00	
จุฬารัตน์*	181	164	127	42	26	113	69	76	46	59	0.00	1.06	
อุบลรัตน์*	4,640	2,431	1,850	433	18	1,278	53	697	29	38	0.14	4.06	
ลำปาว	2,450	1,980	1,880	1,124	57	770	39	670	34	36	0.00	3.51	
ลำตะคอง	445	314	292	133	42	307	98	285	90	98	0.05	0.03	
ลำพระเพลิง	242	155	154	18	12	134	87	133	86	87	0.09	0.26	
มูลบন	350	141	134	41	29	130	92	123	87	92	0.00	0.04	
ลำแจะ	325	275	268	69	25	212	77	205	75	77	0.18	0.29	
ลำนางรอง	197	121	118	21	17	91	75	88	72	74	0.00	0.00	
สิรินธร*	1,966	1,966	1,135	1,503	76	1,474	75	642	33	57	0.00	0.88	
รวมภาคตอน.	11,911	8,368	6,718	3,754	45	4,851	58	3,201	38	48	0.88	10.88	
กลาง													
ป่าสักชลสิทธิ์	960	960	957	185	19	457	48	454	47	47	0.00	4.76	
ทับเสลา	190	160	143	35	22	57	36	40	25	28	0.00	0.00	
กระเสียว	390	299	259	59	20	193	65	153	51	59	0.00	1.73	
รวมภาคกลาง	1,540	1,419	1,359	279	20	707	50	647	46	48	0.00	6.49	
ตะวันตก													
ศรีนครินทร์*	18,770	17,745	7,480	14,353	81	12,694	72	2,429	14	32	4.21	15.00	
วชิราลงกรณ*	11,000	8,860	5,848	6,241	70	4,296	48	1,284	14	22	0.86	10.03	
รวมภาคตะวันตก	29,770	26,605	13,328	20,594	77	16,990	64	3,713	14	28	5.07	25.03	
ตะวันออก													
ขุนด่านปราการชล	225	224	219	102	46	113	50	108	48	49	0.00	2.36	
คลองสิียด	450	420	390	72	17	103	24	73	17	19	0.00	1.73	
บางพระ	127	117	105	39	33	64	54	51	44	49	0.07	0.29	
หนองปลาไหล	206	164	150	33	20	132	81	119	73	79	0.00	0.00	
ประแสร์	322	295	275	93	31	209	71	189	64	69	0.00	0.25	
นฤปดินทรจินดา	338	295	276	159	54	170	58	150	51	55	0.47	1.24	
รวมภาคตะวันออก	1,668	1,515	1,415	498	33	790	52	690	46	49	0.54	5.87	
ใต้													
แก่งกระจาน	900	710	645	378	53	453	64	388	55	60	0.00	2.85	
ปราณบุรี	490	391	373	227	58	319	82	301	77	81	0.49	0.98	
รัชชประภา*	6,144	5,639	4,287	3,499	62	3,660	65	2,309	41	54	0.66	2.95	
บางยาง*	1,590	1,454	1,178	1,054	72	1,270	87	993	68	84	3.78	12.74	
รวมภาคใต้	9,124	8,194	6,484	5,157	63	5,702	70	3,992	49	62	4.93	19.52	
รวมทั้งประเทศ	80,106	70,926	47,384	40,641	57	39,601	56	16,059	23	34	17.48	90.70	

ต่ำกว่า 30 %
รวม 7 แห่ง

ตั้งแต่ 31 - 50%
รวม 12 แห่ง

ตั้งแต่ 51-80%
รวม 11 แห่ง

มากกว่า 80%
รวม 5 แห่ง

2.3 สภาพน้ำในอ่างเก็บน้ำ 4 เขื่อนหลักกลุ่มเจ้าพระยา (ข้อมูล วันที่ 15 ก.พ. 64)

สภาพน้ำในอ่างเก็บน้ำ ภูมิพล สิริกิติ์ แควน้อยฯ และป่าสักฯ วันที่ 15 กุมภาพันธ์ 2564

อ่างเก็บน้ำ	ปริมาณน้ำในอ่างฯ		ปริมาณน้ำใช้การได้		ปริมาณน้ำไหลลงอ่างฯ		ปริมาณน้ำระบาย		รับน้ำได้อีก	เปรียบเทียบน้ำใช้การ - น้อยกว่า / + มากกว่า ปี 2559
	ปริมาณน้ำ	% ความจุ	ปริมาณน้ำ	% ใช้การ	วันนี้	เมื่อวาน	วันนี้	เมื่อวาน		
ภูมิพล	5,112	38	1,312	14	0.00	0.00	6.50	6.50	8,350	418
สิริกิติ์	4,699	49	1,849	28	5.79	5.80	13.99	14.01	4,811	265
ภูมิพล+สิริกิติ์	9,811	43	3,161	19	5.79	5.80	20.49	20.51	13,161	683
แควน้อยฯ	362	39	319	36	0.00	0.00	1.12	1.12	577	13
ป่าสักชลสิทธิ์	457	48	454	47	0.00	0.00	4.76	4.76	503	36
รวมทั้งหมด	10,630	43	3,934	22	5.79	5.80	26.37	26.39	14,241	731

(หน่วย : ล้าน ลบ.ม.)

2.4 สถานการณ์น้ำลุ่มน้ำเจ้าพระยา

แม่น้ำปิง ปริมาณน้ำไหลผ่านที่สถานี P.17 อ.บรรพตพิสัย จ.นครสวรรค์ วัดได้ 46.00 ลบ.ม./วินาที (เมื่อวาน 48.00 ลบ.ม./วินาที) ต่ำกว่าตลิ่ง 5.56 เมตร มี**แนวโน้มลดลง**

แม่น้ำน่าน ปริมาณน้ำไหลผ่านที่สถานี N.67 อ.ชุมแสง จ.นครสวรรค์ วัดได้ 97.00 ลบ.ม./วินาที (เมื่อวาน 100.00 ลบ.ม./วินาที) ต่ำกว่าตลิ่ง 9.85 เมตร มี**แนวโน้มลดลง**

แม่น้ำเจ้าพระยา ปริมาณน้ำไหลผ่านที่สถานี C.2 อ.เมืองนครสวรรค์ วัดได้ 149.00 ลบ.ม./วินาที (เมื่อวาน 153.00 ลบ.ม./วินาที) ต่ำกว่าตลิ่ง 9.37 เมตร มี**แนวโน้มลดลง** และมีปริมาณน้ำไหลผ่านท้ายเขื่อนเจ้าพระยา (C.13) ในอัตรา 80.00 ลบ.ม./วินาที (เมื่อวาน 80.00 ลบ.ม./วินาที) ไหลผ่านสถานีวัดน้ำ C.29A อ.บางไทร มีปริมาณน้ำไหลผ่านเฉลี่ย 108.00 ลบ.ม./วินาที (เมื่อวาน 59.00 ลบ.ม./วินาที)

2.5 สภาพน้ำในอ่างเก็บน้ำขนาดกลาง (ข้อมูล วันที่ 15 ก.พ. 64)

ข้อมูลวันที่ 15 กุมภาพันธ์ 2564																			
สรุปอ่างขนาดกลางที่มีปริมาณในช่วง <=30 % 31 - 50 % >50-80% >80 - 100 % และ >100 %																			
				31 - 50 %				>50-80%				>80 - 100 %				>100 %			
ภาค	จำนวน	สขป.	จำนวน	ภาค	จำนวน	สขป.	จำนวน	ภาค	จำนวน	สขป.	จำนวน	ภาค	จำนวน	สขป.	จำนวน	ภาค	จำนวน	สขป.	จำนวน
เหนือ	23	1	4	เหนือ	20	1	3	เหนือ	23	1	7	เหนือ	9	1	1	เหนือ	0	1	0
		2	14			2	11			2	8			2	6			2	0
		3	1			3	1			3	2			3	1			3	0
		4	4			4	5			4	6			4	1			4	0
ตะวันออก เฉียงเหนือ	31	5	18	ตะวันออก เฉียงเหนือ	55	5	17	ตะวันออก เฉียงเหนือ	76	5	10	ตะวันออก เฉียงเหนือ	55	5	8	ตะวันออก เฉียงเหนือ	1	5	0
		6	5			6	20			6	21			6	6			6	0
		7	5			7	15			7	12			7	15			7	0
		8	3			8	3			8	33			8	26			8	1
ตะวันออก	4	9	4	ตะวันออก	10	9	10	ตะวันออก	26	9	26	ตะวันออก	10	9	10	ตะวันออก	1	9	1
กลาง	4	10	4	กลาง	4	10	3	กลาง	11	10	10	กลาง	3	10	2	กลาง	0	10	0
		11	0			11	0			11	0			11	0			11	0
		12	0			12	1			12	1			12	1			12	0
ตะวันตก	0	13	0	ตะวันตก	1	13	1	ตะวันตก	1	13	1	ตะวันตก	3	13	3	ตะวันตก	2	13	2
ใต้	3	14	3	ใต้	2	14	2	ใต้	13	14	9	ใต้	17	14	2	ใต้	4	14	1
		15	0			15	0			15	2			15	10			15	1
		16	0			16	0			16	2			16	4			16	2
		17	0			17	0			17	0			17	1			17	0
		รวม	65			รวม	65			รวม	92			รวม	92			รวม	150

รวมทั้งหมด 412 แห่ง

2.6 สรุปผลการจัดสรรน้ำฤดูแล้งปี 2563/64 ข้อมูล ณ 15 ก.พ. 64

ลุ่มน้ำ	แผน (ล้าน ลบ.ม.)	ผลจัดสรรน้ำ (ล้าน ลบ.ม.)	คงเหลือ (ล้าน ลบ.ม.)
ทั่วประเทศ (1 พ.ย. 63 – 30 เม.ย. 64)	17,122	9,261 (54%)	7,861 (46%)
เจ้าพระยา (4 เขื่อน) (1 พ.ย. 63 – 30 เม.ย. 64)	4,000	2,709 (68%)	1,291 (32%)
แม่กลอง (1 ม.ค. 64 – 30 มิ.ย. 64)	3,000	897 (30%)	2,103 (70%)

2.7 แผน-ผล การเพาะปลูกข้าวนาปรัง ปี 2563/64 ข้อมูล ณ 10 ก.พ.64

- ทั่วประเทศ แผนเพาะปลูกข้าวนาปรัง 1.90 ล้านไร่ เพาะปลูกแล้ว 4.8 ล้านไร่ แยกเป็น เพาะปลูกตามแผน

1.16 ล้านไร่ และเพาะปลูกนอกแผน 3.63 ล้านไร่

- ลุ่มน้ำเจ้าพระยา แผนเพาะปลูกข้าวนาปรัง - ล้านไร่ (รณรงค์จัดทำนาต่อเนื่องในฤดูแล้ง ปี 2563/64)

ยังคงมีการเพาะปลูก 2.779 ล้านไร่

ภาค	ข้าวนาปรัง				พืชไร่-พืชผัก				รวม			
	แผน (ล้านไร่)	ผล (ล้านไร่)	%	เที่ยว (ล้านไร่)	แผน (ล้านไร่)	ผล (ล้านไร่)	%	เที่ยว (ล้านไร่)	แผน (ล้านไร่)	ผล (ล้านไร่)	%	เที่ยว (ล้านไร่)
เหนือ	0.23	0.608	267.16	0.020	0.16	0.190	116.03	0.001	0.39	0.798	203.93	0.021
ตะวันออกเฉียงเหนือ	0.86	0.856	99.62		0.04	0.030	73.17		0.90	0.886	98.41	
กลาง	0.01	0.015	107.29		0.02	0.012	70.07	0.001	0.03	0.027	86.43	0.001
ตะวันออก	0.32	0.408	127.30	0.059	0.02	0.009	53.21		0.34	0.417	123.55	0.060
ตะวันตก	0.20	0.131	65.57		0.23	0.079	34.31	0.002	0.43	0.210	48.81	0.002
ใต้	0.28	0.003	1.08		0.03	0.0001	0.27		0.31	0.003	1.01	
ลุ่มน้ำเจ้าพระยา		2.779		0.067	0.05	0.068	124.30	0.005	0.05	2.847	5,216.01	0.072
ทั่วประเทศ	1.90	4.800	252.61	0.146	0.55	0.389	70.62	0.010	2.45	5.188	211.74	0.157

3. วิเคราะห์สถานการณ์

3.1 คาดการณ์ปริมาณฝนจากแบบจำลองบรรยากาศจากกรมอุตุนิยมวิทยา (3วันล่วงหน้า)

- วันที่ 15 ก.พ. 64 (15 ก.พ. 64 เวลา 07.00 น. – 16 ก.พ. 64 เวลา 07.00 น.) ไม่มีฝนตก
เกิน 10 มม. ในบริเวณพื้นที่ประเทศไทย

- วันที่ 16 ก.พ. 64 (16 ก.พ. 64 เวลา 07.00 น. – 17 ก.พ. 64 เวลา 07.00 น.) ไม่มีฝนตก
เกิน 10 มม. ในบริเวณพื้นที่ประเทศไทย

- วันที่ 17 ก.พ. 64 (17 ก.พ. 64 เวลา 07.00 น. – 18 ก.พ. 64 เวลา 07.00 น.) ไม่มีฝนตก
เกิน 10 มม. ในบริเวณพื้นที่ประเทศไทย

3.2 คาดการณ์ปริมาณน้ำ (วันที่ 16 ก.พ. 64)

คาดการณ์ปริมาณน้ำไหลผ่านลุ่มน้ำปิงที่สถานี P.17 อ.บรรพตพิสัย จ.นครสวรรค์ จะมี
ปริมาณน้ำไหลผ่าน 44.00 ลบ.ม./วินาที มีแนวโน้มลดลง ลุ่มน้ำน่านที่สถานี N.67 อ.ชุมแสง จ.นครสวรรค์ จะมี
ปริมาณน้ำไหลผ่าน 96.00 ลบ.ม./วินาที มีแนวโน้มลดลง โดยจะทำให้ในลุ่มน้ำเจ้าพระยาที่สถานี C.2
อ.เมืองนครสวรรค์ จ.นครสวรรค์ จะมีปริมาณน้ำไหลผ่าน 148.00 ลบ.ม./วินาที มีแนวโน้มลดลง

4. รายงานสถานการณ์ค่าความเค็ม (ข้อมูล วันที่ 15 ก.พ. 64 เวลา 07:00 น.)

แม่น้ำ	สถานีเฝ้าระวัง	เกณฑ์เฝ้าระวัง (กรัม/ลิตร)	ค่าความเค็ม (กรัม/ลิตร)
เจ้าพระยา	ประปาสำแล	0.25	0.14
ปราจีน-บางปะกง	บางคาง	2.00	0.08
ท่าจีน	ปากคลองจินดา	0.75	2.46
แม่กลอง	ปากคลองดำเนินสะดวก	2.00	0.15