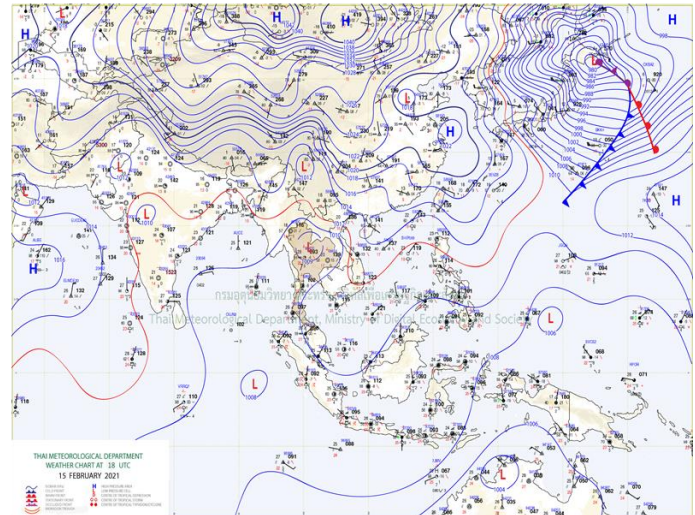
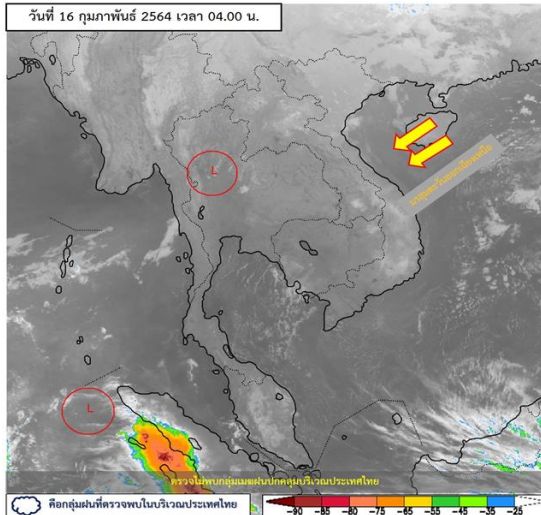


รายงานสรุปศูนย์ปฏิบัติการน้ำอัจฉริยะ  
เรื่อง สถานการณ์น้ำและการเฝ้าระวัง  
ประจำวันอังคารที่ 16 กุมภาพันธ์ พ.ศ. 2564

1. สภาพอากาศและปริมาณฝน

1.1 สภาพอากาศ (กรมอุตุนิยมวิทยา)



บริเวณความกดอากาศสูงหรือมวลอากาศเย็นกำลังอ่อนปกคลุมภาคตะวันออกเฉียงเหนือตอนบน และทะเลจีนใต้ ในขณะที่มีลมใต้และลมตะวันออกเฉียงใต้พัดนำความชื้นจากทะเลจีนใต้เข้ามาปกคลุมภาคเหนือ ภาคตะวันออกเฉียงเหนือ ตอนล่าง ภาคกลางและภาคตะวันออก ทำให้บริเวณดังกล่าวมีฝนเกิดขึ้นในระยะนี้ แต่ยังคงทำให้ภาคเหนือ ภาคตะวันออกเฉียงเหนือ ภาคกลาง และภาคตะวันออกมีอากาศเย็นกับมีหมอกในตอนเช้า และมีหมอกหนาในบางพื้นที่ สำหรับมรสุมตะวันออกเฉียงเหนือที่พัดปกคลุมอ่าวไทยและภาคใต้มีกำลังอ่อน ทำให้ภาคใต้มีฝนน้อยในระยะนี้ อนึ่ง ในช่วงวันที่ 17 - 20 ก.พ. 64 บริเวณความกดอากาศสูงกำลังค่อนข้างแรงระลอกใหม่จากประเทศจีนจะแผ่ลงมาปกคลุมบริเวณประเทศไทยตอนบนและทะเลจีนใต้ ทำให้วันที่ 17 ก.พ. 64 บริเวณประเทศไทยตอนบนจะมีฝนฟ้าคะนอง และลมกระโชกแรงเกิดขึ้น หลังจากนั้นอุณหภูมิจะลดลง 2-4 องศาเซลเซียส กับมีอากาศหนาวเย็นลง สำหรับมรสุมตะวันออกเฉียงเหนือที่พัดปกคลุมอ่าวไทยและภาคใต้จะมีกำลังแรงขึ้น ทำให้ภาคใต้มีฝนเพิ่มขึ้น ส่วนคลื่นลมบริเวณอ่าวไทยจะมีกำลังแรงขึ้น โดยอ่าวไทยตอนล่างมีคลื่นสูงประมาณ 2 เมตร

1.2 สภาพฝน

**ปริมาณฝนสูงสุด 5 อันดับ** จากสำนักงานทรัพยากรน้ำแห่งชาติ เวลา 07.00 น. วันที่ 15 ก.พ.64 ถึงเวลา 07.00 น. วันที่ 16 ก.พ.64 ตามลำดับ ดังนี้

1. อ.แม่ระมาด จ.ตาก	วัดปริมาณฝนได้	3.4	มม.
2. อ.สอง จ.แพร่	วัดปริมาณฝนได้	3.0	มม.
3. อ.พุนพิน จ.สุราษฎร์ธานี	วัดปริมาณฝนได้	2.0	มม.
4. อ.เมือง จ.สระแก้ว	วัดปริมาณฝนได้	1.8	มม.
5. อ.ชะอวด จ.นครศรีธรรมราช	วัดปริมาณฝนได้	1.6	มม.

## 2. สถานการณ์น้ำท่าและสภาพน้ำในอ่างเก็บน้ำ

### 2.1 สถานการณ์น้ำท่าในลุ่มน้ำต่างๆ (ข้อมูล วันที่ 16 ก.พ. 64 เวลา 06.00 น.)

แม่น้ำ	สถานี	ที่ตั้งสถานี	ตลิ่ง	ความจุ	ระดับน้ำ	ปริมาณน้ำ		ต่ำ(-) สูง(+) กว่าตลิ่ง	อยู่ใน เกณฑ์	แนวโน้ม	
						วันนี้	เมื่อวาน				
			ม.	ม. <sup>3</sup> / วิ.	ม.	ม. <sup>3</sup> / วิ.	ม. <sup>3</sup> / วิ.				
1. ปิง	P.1	สะพานวารีรัฐ อำเภอเมือง	จังหวัดเชียงใหม่	3.70	445	1.42	14.70	16.80	-2.28	น้อย	ลดลง
	P.7A	สะพานบ้านห้วยยาง อำเภอเมือง	จังหวัดกำแพงเพชร	5.34	3,000	0.24	*	*	-5.10	N/A	N/A
	P.17	บ้านท่าจั่ว อำเภอบรรพตพิสัย	จังหวัดนครสวรรค์	39.80	2,990	34.23	45.00	46.00	-5.57	น้อย	ลดลง
2. วัง	W.1C	สะพานเสตุวารี อำเภอเมือง	จังหวัดลำปาง	5.20	651	0.00	1.83	0.54	-5.20	น้อย	ทรงตัว
3. ยม	Y.1C	สะพานบ้านน้ำไค้ง อำเภอเมือง	จังหวัดแพร่	8.20	993	0.06	1.80	1.80	-8.14	น้อย	ทรงตัว
4. น่าน	N.1	หน้าสำนักงานป่าไม้ อำเภอเมือง	จังหวัดน่าน	7.00	1,217	-0.25	6.85	7.51	-7.25	น้อย	ลดลง
	N.5A	สะพานเอกาทศรถ อำเภอเมือง	จังหวัดพิษณุโลก	10.37	1,365	1.47	142.90	144.80	-8.90	น้อย	ลดลง
5. เจ้าพระยา	N.67	สะพานบ้านเกยไชย อำเภอชุมแสง	จังหวัดนครสวรรค์	28.30	1,579	18.49	100.00	97.00	-9.81	น้อย	เพิ่มขึ้น
	C.2	ค่ายจิรประวัติ อำเภอเมือง	จังหวัดนครสวรรค์	26.20	3,590	16.80	146.00	149.00	-9.40	น้อย	ลดลง
6. ป่าสัก	C.13	ท้ายเขื่อนเจ้าพระยา อำเภอสรรพยา	จังหวัดชัยนาท	16.34	2,840	5.78	100.00	80.00	-10.56	น้อย	เพิ่มขึ้น
	S.28	ท้ายเขื่อนป่าสักชลสิทธิ์ อำเภอพัฒนานิคม	จังหวัดลพบุรี	31.46	1,175	18.41	50.00	51.00	-13.05	น้อย	ลดลง
7. มูล	M.7	สะพานเสรีประชาธิปไตย อำเภอเมือง	จังหวัดอุบลราชธานี	7.00	2,300	2.06	33.00	32.00	-4.94	น้อย	เพิ่มขึ้น
8. สี	E.20A	บ้านบ้านฟ้าหยาด อำเภอมหาชนะชัย	จังหวัดยโสธร	10.00	1,220	3.49	1.97	2.00	-6.51	น้อย	ลดลง
	B.9	บ้านสาระเห็ด อำเภอท่ายาง	จังหวัดเพชรบุรี	6.60	355	2.74	23.50	23.75	-3.86	น้อย	ลดลง
	B.6A	สะพานท่าเกวียน อำเภอแก่งกระจาน	จังหวัดเพชรบุรี	6.00	260	0.40	0.00	0.45	-5.60	น้อย	ลดลง
9. เพชรบุรี	B.15	สะพานเทศบาล อำเภอเมือง	จังหวัดเพชรบุรี	5.40	150	0.60	3.10	0.45	-4.80	น้อย	เพิ่มขึ้น
	X.44	คลองอูตะเภา อำเภอหาดใหญ่	จังหวัดสงขลา	7.40	534	0.34	17.40	18.80	-7.06	น้อย	ลดลง
10. ทะเลสาบสงขลา	X.170	บ้านคลองลำ อำเภอศรีนครินทร์	จังหวัดพัทลุง	25.20	290	20.82	5.50	5.50	-4.38	น้อย	ทรงตัว
	X.180	สะพานเทศบาล อำเภอเมือง	จังหวัดชุมพร	3.80	193	0.40	27.00	23.10	-3.40	น้อย	เพิ่มขึ้น
11. ภาคใต้ฝั่งตะวันออก	X.119A	สะพานสันต อำเภอสุโขทัย	จังหวัดสุโขทัย	8.20	203	3.64	13.80	13.00	-4.56	น้อย	เพิ่มขึ้น
	X.53A	คลองชุมพร อำเภอเมือง	จังหวัดชุมพร	9.30	143	2.09	0.45	0.50	-7.21	น้อย	ลดลง
	X.212	คลองหลังสวน อำเภอหลังสวน	จังหวัดชุมพร	6.00	1,460	0.20	88.00	75.40	-5.80	น้อย	เพิ่มขึ้น
12. ภาคใต้ฝั่งตะวันตก	X.234	บ้านป่าหมาก อำเภอเมือง	จังหวัดตรัง	6.40	426	1.11	50.40	51.60	-5.29	น้อย	ลดลง

#### ○ น้ำใช้การทั่วประเทศ (อ่างเก็บน้ำขนาดใหญ่) ณ วันที่ 16 กุมภาพันธ์ 2564

- ปี 2559 มีน้ำ 13,735 ล้าน ลบ.ม. คิดเป็น 29%
- ปี 2563 มีน้ำ 17,157 ล้าน ลบ.ม. คิดเป็น 36%
- ปี 2564 มีน้ำ 15,962 ล้าน ลบ.ม. คิดเป็น 34%
- ปี 2564 **มากกว่า** ปี 2559 จำนวน 2,227 ล้าน ลบ.ม.
- ปี 2564 **น้อยกว่า** ปี 2563 จำนวน 1,195 ล้าน ลบ.ม.

#### ○ น้ำใช้การในลุ่มเจ้าพระยา ณ วันที่ 16 กุมภาพันธ์ 2564

- ปี 2559 มีน้ำ 3,186 ล้าน ลบ.ม. คิดเป็น 18%
- ปี 2563 มีน้ำ 3,457 ล้าน ลบ.ม. คิดเป็น 19%
- ปี 2564 มีน้ำ 3,909 ล้าน ลบ.ม. คิดเป็น 22%
- ปี 2564 **มากกว่า** ปี 2559 จำนวน 723 ล้าน ลบ.ม.
- ปี 2564 **มากกว่า** ปี 2563 จำนวน 452 ล้าน ลบ.ม.

## 2.2 สภาพน้ำใช้การในอ่างเก็บน้ำขนาดใหญ่ (ข้อมูล วันที่ 16 ก.พ. 64)

ภาค อ่างเก็บน้ำเขื่อน	ความจุ ที่ รณส. (ล้าน ม. <sup>3</sup> )	ความจุ ที่ รณก. (ล้าน ม. <sup>3</sup> )	ความจุ น้ำ ใช้การ (ล้าน ม. <sup>3</sup> )	ณ วันที่								ไหลลง วันนี้ (ล้าน ม. <sup>3</sup> )	ระบาย วันนี้ (ล้าน ม. <sup>3</sup> )
				ปี2563		ปี2564							
				ปริมาตร (ล้าน ม. <sup>3</sup> )	% รณก.	ปริมาตร (ล้าน ม. <sup>3</sup> )	% รณก.	ปริมาตรใช้การ (ล้าน ม. <sup>3</sup> )	% รณก.	% ใช้การ			
<b>เหนือ</b>													
ภูมิพล*	13,462	13,462	9,662	5,182	38	5,105	38	1,305	10	14	1.10	7.50	
สิริกิติ์*	10,508	9,510	6,660	4,409	46	4,688	49	1,838	19	28	4.05	14.04	
แม่จัดสมบูรณ์ชล	323	265	253	125	47	129	49	117	44	46	0.07	0.25	
แม่กวางอุดมธารา	295	263	249	72	28	84	32	70	27	28	0.00	0.79	
ทิวลม	106	106	103	55	51	64	60	61	57	59	0.15	0.57	
ทิวคองหมา	209	170	164	87	51	68	40	62	36	38	0.00	0.25	
แควน้อยบำรุงแดน	1,080	939	896	377	40	361	38	318	34	35	0.00	1.12	
แม่มอก	110	110	94	30	28	41	37	25	23	26	0.07	0.07	
<b>รวมภาคเหนือ</b>	<b>26,093</b>	<b>24,825</b>	<b>18,080</b>	<b>10,338</b>	<b>42</b>	<b>10,540</b>	<b>42</b>	<b>3,795</b>	<b>15</b>	<b>21</b>	<b>5.45</b>	<b>24.59</b>	
<b>ตะวันออกเฉียงเหนือ</b>													
ห้วยหลวง	136	136	129	48	35	48	36	42	31	32	0.00	0.11	
น้ำอูน	780	520	475	240	46	209	40	164	32	35	0.32	0.64	
น้ำพุง*	200	165	157	82	50	84	51	76	46	49	0.08	0.00	
จุฬารักษ์*	181	164	127	42	26	111	68	74	45	58	0.00	1.54	
อุบลรัตน์*	4,640	2,431	1,850	432	18	1,272	52	691	28	37	0.11	4.01	
ลำปาว	2,450	1,980	1,880	1,118	56	764	39	664	34	35	0.00	3.48	
ลำตะคอง	445	314	292	132	42	307	98	284	90	97	0.26	0.50	
ลำพระเพลิง	242	155	154	18	12	134	87	133	86	86	0.09	0.26	
มูลบง	350	141	134	41	29	130	92	123	87	92	0.03	0.41	
ลำแซะ	325	275	268	68	25	212	77	205	74	76	0.00	0.29	
ลำนางรอง	197	121	118	21	17	91	75	88	72	74	1.48	0.00	
สิรินธร*	1,966	1,966	1,135	1,498	76	1,469	75	637	32	56	0.00	0.81	
<b>รวมภาคตอน.</b>	<b>11,911</b>	<b>8,368</b>	<b>6,718</b>	<b>3,740</b>	<b>45</b>	<b>4,831</b>	<b>58</b>	<b>3,181</b>	<b>38</b>	<b>47</b>	<b>2.37</b>	<b>12.05</b>	
<b>กลาง</b>													
ป่าสักชลสิทธิ์	960	960	957	185	19	451	47	448	47	47	0.00	6.48	
ทับเสลา	190	160	143	35	22	57	36	40	25	28	0.00	0.00	
กระเสียว	390	299	259	59	20	191	64	151	51	58	0.00	1.73	
<b>รวมภาคกลาง</b>	<b>1,540</b>	<b>1,419</b>	<b>1,359</b>	<b>278</b>	<b>20</b>	<b>700</b>	<b>49</b>	<b>640</b>	<b>45</b>	<b>47</b>	<b>0.00</b>	<b>8.21</b>	
<b>ตะวันตก</b>													
ศรีนครินทร์*	18,770	17,745	7,480	14,331	81	12,677	71	2,412	14	32	0.00	13.98	
วชิราลงกรณ์*	11,000	8,860	5,848	6,222	70	4,286	48	1,274	14	22	0.00	8.53	
<b>รวมภาคตะวันตก</b>	<b>29,770</b>	<b>26,605</b>	<b>13,328</b>	<b>20,553</b>	<b>77</b>	<b>16,963</b>	<b>64</b>	<b>3,686</b>	<b>14</b>	<b>28</b>	<b>0.00</b>	<b>22.51</b>	
<b>ตะวันออก</b>													
ขุนด่านปราการชล	225	224	219	101	45	111	49	106	47	48	0.00	2.22	
คลองสิียด	450	420	390	72	17	101	24	71	17	18	0.00	1.83	
บางพระ	127	117	105	39	33	63	54	51	44	49	0.08	0.30	
หนองปลาไหล	206	164	150	32	20	132	81	119	72	79	0.11	0.00	
ประแสร์	322	295	275	92	31	208	70	188	64	68	0.00	0.64	
นฤปดินทรจินดา	338	295	276	158	53	169	57	149	51	54	0.05	1.24	
<b>รวมภาคตะวันออก</b>	<b>1,668</b>	<b>1,515</b>	<b>1,415</b>	<b>493</b>	<b>33</b>	<b>783</b>	<b>52</b>	<b>684</b>	<b>45</b>	<b>48</b>	<b>0.24</b>	<b>6.23</b>	
<b>ใต้</b>													
แก่งกระจาน	900	710	645	376	53	450	63	385	54	60	0.25	2.85	
ปราณบุรี	490	391	373	225	58	318	81	301	77	81	0.49	0.98	
รัชชประภา*	6,144	5,639	4,287	3,492	62	3,658	65	2,306	41	54	1.72	4.00	
บางลา*	1,590	1,454	1,178	1,056	73	1,261	87	985	68	84	3.78	12.35	
<b>รวมภาคใต้</b>	<b>9,124</b>	<b>8,194</b>	<b>6,484</b>	<b>5,150</b>	<b>63</b>	<b>5,687</b>	<b>69</b>	<b>3,977</b>	<b>49</b>	<b>61</b>	<b>6.24</b>	<b>20.18</b>	
<b>รวมทั้งประเทศ</b>	<b>80,106</b>	<b>70,926</b>	<b>47,384</b>	<b>40,552</b>	<b>57</b>	<b>39,504</b>	<b>56</b>	<b>15,962</b>	<b>23</b>	<b>34</b>	<b>14.29</b>	<b>93.77</b>	

ต่ำกว่า 30 %  
รวม 7 แห่ง

ตั้งแต่ 31 - 50%  
รวม 12 แห่ง

ตั้งแต่ 51-80%  
รวม 11 แห่ง

มากกว่า 80%  
รวม 5 แห่ง

## 2.3 สภาพน้ำในอ่างเก็บน้ำ 4 เขื่อนหลักกลุ่มเจ้าพระยา (ข้อมูล วันที่ 16 ก.พ. 64)

สภาพน้ำในอ่างเก็บน้ำ ภูมิพล สิริกิติ์ แควน้อยฯ และป่าสักฯ วันที่ 16 กุมภาพันธ์ 2564

อ่างเก็บน้ำ	ปริมาณน้ำในอ่างฯ		ปริมาณน้ำใช้การได้		ปริมาณน้ำไหลลงอ่างฯ		ปริมาณน้ำระบาย		รับน้ำได้อีก	เปรียบเทียบน้ำใช้การ - น้อยกว่า / + มากกว่า ปี 2559
	ปริมาณน้ำ	% ความจุ	ปริมาณน้ำ	% ใช้การ	วันนี้	เมื่อวาน	วันนี้	เมื่อวาน		
ภูมิพล	5,105	38	1,305	14	1.10	0.00	7.50	6.50	8,357	417
สิริกิติ์	4,688	49	1,838	28	4.05	5.79	14.04	13.99	4,822	261
ภูมิพล+สิริกิติ์	9,793	43	3,143	19	5.15	5.79	21.54	20.49	13,179	678
แควน้อยฯ	361	38	318	35	0.00	0.00	1.12	1.12	578	12
ป่าสักชลสิทธิ์	451	47	448	47	0.00	0.00	6.48	4.76	509	32
<b>รวมทั้งหมด</b>	<b>10,605</b>	<b>43</b>	<b>3,909</b>	<b>22</b>	<b>5.15</b>	<b>5.79</b>	<b>29.15</b>	<b>26.37</b>	<b>14,266</b>	<b>723</b>

(หน่วย : ล้าน ลบ.ม.)

## 2.4 สถานการณ์น้ำลุ่มน้ำเจ้าพระยา

**แม่น้ำปิง** ปริมาณน้ำไหลผ่านที่สถานี P.17 อ.บรรพตพิสัย จ.นครสวรรค์ วัดได้ 45.00 ลบ.ม./วินาที (เมื่อวาน 46.00 ลบ.ม./วินาที) ต่ำกว่าตลิ่ง 5.57 เมตร **มีแนวโน้มลดลง**

**แม่น้ำน่าน** ปริมาณน้ำไหลผ่านที่สถานี N.67 อ.ชุมแสง จ.นครสวรรค์ วัดได้ 100.00 ลบ.ม./วินาที (เมื่อวาน 97.00 ลบ.ม./วินาที) ต่ำกว่าตลิ่ง 9.81 เมตร **มีแนวโน้มเพิ่มขึ้น**

**แม่น้ำเจ้าพระยา** ปริมาณน้ำไหลผ่านที่สถานี C.2 อ.เมืองนครสวรรค์ วัดได้ 146.00 ลบ.ม./วินาที (เมื่อวาน 149.00 ลบ.ม./วินาที) ต่ำกว่าตลิ่ง 9.40 เมตร **มีแนวโน้มลดลง** และมีปริมาณน้ำไหลผ่านท้ายเขื่อนเจ้าพระยา (C.13) ในอัตรา 100.00 ลบ.ม./วินาที (เมื่อวาน 80.00 ลบ.ม./วินาที) ไหลผ่านสถานีวัดน้ำ C.29A อ.บางไทร มีปริมาณน้ำไหลผ่านเฉลี่ย 68.00 ลบ.ม./วินาที (เมื่อวาน 108.00 ลบ.ม./วินาที)

## 2.5 สภาพน้ำในอ่างเก็บน้ำขนาดกลาง (ข้อมูล วันที่ 16 ก.พ. 64)

ข้อมูลวันที่ 16 กุมภาพันธ์ 2564																			
สรุปอ่างขนาดกลางที่มีปริมาณในช่วง <=30 % 31 - 50 % >50-80% >80 - 100 % และ >100 %																			
		31 - 50 %				>50-80%				>80 - 100 %				>100 %					
ภาค	จำนวน	สขป.	จำนวน	ภาค	จำนวน	สขป.	จำนวน	ภาค	จำนวน	สขป.	จำนวน	ภาค	จำนวน	สขป.	จำนวน				
เหนือ	23	1	4	เหนือ	20	1	3	เหนือ	23	1	7	เหนือ	9	1	1	เหนือ	0		
		2	14			2	11			2	8			2	6			2	0
		3	1			3	1			3	2			3	1			3	0
		4	4			4	5			4	6			4	1			4	0
ตะวันออก เฉียงเหนือ	32	5	18	ตะวันออก เฉียงเหนือ	56	5	17	ตะวันออก เฉียงเหนือ	74	5	10	ตะวันออก เฉียงเหนือ	55	5	8	ตะวันออก เฉียงเหนือ	1		
		6	6			6	20			6	20			6	6			6	0
		7	5			7	16			7	11			7	15			7	0
		8	3			8	3			8	33			8	26			8	1
ตะวันออก	4	9	4	ตะวันออก	10	9	10	ตะวันออก	26	9	26	ตะวันออก	10	9	10	ตะวันออก	1	9	1
กลาง	4	10	4	กลาง	4	10	3	กลาง	11	10	10	กลาง	3	10	2	กลาง	0		
		11	0			11	0			11	0			11	0			11	0
		12	0			12	1			12	1			12	1			12	0
ตะวันตก	0	13	0	ตะวันตก	1	13	1	ตะวันตก	1	13	1	ตะวันตก	3	13	3	ตะวันตก	2	13	2
ใต้	3	14	3	ใต้	2	14	2	ใต้	13	14	9	ใต้	17	14	2	ใต้	4		
		15	0			15	0			15	2			15	10			15	1
		16	0			16	0			16	2			16	4			16	2
		17	0			17	0			17	0			17	1			17	0
<b>รวม</b>	<b>66</b>	<b>รวม</b>	<b>66</b>	<b>รวม</b>	<b>93</b>	<b>รวม</b>	<b>93</b>	<b>รวม</b>	<b>148</b>	<b>รวม</b>	<b>148</b>	<b>รวม</b>	<b>97</b>	<b>รวม</b>	<b>97</b>	<b>รวม</b>	<b>8</b>	<b>รวม</b>	<b>8</b>

รวมทั้งหมด 412 แห่ง

## 2.6 สรุปผลการจัดสรรน้ำฤดูแล้งปี 2563/64 ข้อมูล ณ 16 ก.พ. 64

ลุ่มน้ำ	แผน (ล้าน ลบ.ม.)	ผลจัดสรรน้ำ (ล้าน ลบ.ม.)	คงเหลือ (ล้าน ลบ.ม.)
ทั่วประเทศ (1 พ.ย. 63 – 30 เม.ย. 64)	17,122	9,369 (55%)	7,753 (45%)
เจ้าพระยา (4 เขื่อน) (1 พ.ย. 63 – 30 เม.ย. 64)	4,000	2,743 (69%)	1,257 (31%)
แม่กลอง (1 ม.ค. 64 – 30 มิ.ย. 64)	3,000	920 (31%)	2,080 (69%)

## 2.7 แผน-ผล การเพาะปลูกข้าวนาปรัง ปี 2563/64 ข้อมูล ณ 10 ก.พ.64

- ทั่วประเทศ แผนเพาะปลูกข้าวนาปรัง 1.90 ล้านไร่ เพาะปลูกแล้ว 4.8 ล้านไร่ แยกเป็น เพาะปลูกตามแผน

1.16 ล้านไร่ และเพาะปลูกนอกแผน 3.63 ล้านไร่

- ลุ่มน้ำเจ้าพระยา แผนเพาะปลูกข้าวนาปรัง - ล้านไร่ (รณรงค์จัดทำนาต่อเนื่องในฤดูแล้ง ปี 2563/64)

ยังคงมีการเพาะปลูก 2.779 ล้านไร่

ภาค	ข้าวนาปรัง				พืชไร่-พืชผัก				รวม			
	แผน (ล้านไร่)	ผล (ล้านไร่)	%	เที่ยว (ล้านไร่)	แผน (ล้านไร่)	ผล (ล้านไร่)	%	เที่ยว (ล้านไร่)	แผน (ล้านไร่)	ผล (ล้านไร่)	%	เที่ยว (ล้านไร่)
เหนือ	0.23	0.608	267.16	0.020	0.16	0.190	116.03	0.001	0.39	0.798	203.93	0.021
ตะวันออกเฉียงเหนือ	0.86	0.856	99.62		0.04	0.030	73.17		0.90	0.886	98.41	
กลาง	0.01	0.015	107.29		0.02	0.012	70.07	0.001	0.03	0.027	86.43	0.001
ตะวันออก	0.32	0.408	127.30	0.059	0.02	0.009	53.21		0.34	0.417	123.55	0.060
ตะวันตก	0.20	0.131	65.57		0.23	0.079	34.31	0.002	0.43	0.210	48.81	0.002
ใต้	0.28	0.003	1.08		0.03	0.0001	0.27		0.31	0.003	1.01	
ลุ่มน้ำเจ้าพระยา		2.779		0.067	0.05	0.068	124.30	0.005	0.05	2.847	5,216.01	0.072
ทั่วประเทศ	1.90	4.800	252.61	0.146	0.55	0.389	70.62	0.010	2.45	5.188	211.74	0.157

### 3. วิเคราะห์สถานการณ์

#### 3.1 คาดการณ์ปริมาณฝนจากแบบจำลองบรรยากาศจากกรมอุตุนิยมวิทยา (3วันล่วงหน้า)

- วันที่ 16 ก.พ. 64 (16 ก.พ. 64 เวลา 07.00 น. – 17 ก.พ. 64 เวลา 07.00 น.) ไม่มีฝน
- วันที่ 17 ก.พ. 64 (17 ก.พ. 64 เวลา 07.00 น. – 18 ก.พ. 64 เวลา 07.00 น.) มีฝนตกปานกลาง (10.1-35.0 มม.) บริเวณพื้นที่ จ.น่าน จ.ประจวบคีรีขันธ์ และ จ.ชุมพร มีฝนตกหนัก (35.1-90 มม.) บริเวณพื้นที่ จ.น่าน
- วันที่ 18 ก.พ.64 (18 ก.พ. 64 เวลา 07.00 น. – 19 ก.พ. 64 เวลา 07.00 น.) ไม่มีฝน

#### 3.2 คาดการณ์ปริมาณน้ำ (วันที่ 17 ก.พ. 64)

คาดการณ์ปริมาณน้ำไหลผ่านลุ่มน้ำปิงที่สถานี P.17 อ.บรรพตพิสัย จ.นครสวรรค์ จะมีปริมาณน้ำไหลผ่าน 45.00 ลบ.ม./วินาที **มีแนวโน้มลดลง** ลุ่มน้ำน่านที่สถานี N.67 อ.ชุมแสง จ.นครสวรรค์ จะมีปริมาณน้ำไหลผ่าน 105.00 ลบ.ม./วินาที **มีแนวโน้มเพิ่มขึ้น** โดยจะทำให้ในลุ่มน้ำเจ้าพระยาที่สถานี C.2 อ.เมืองนครสวรรค์ จ.นครสวรรค์ จะมีปริมาณน้ำไหลผ่าน 144.00 ลบ.ม./วินาที **มีแนวโน้มลดลง**

### 4. รายงานสถานการณ์ค่าความเค็ม (ข้อมูล วันที่ 16 ก.พ. 64 เวลา 07:00 น.)

แม่น้ำ	สถานีเฝ้าระวัง	เกณฑ์เฝ้าระวัง (กรัม/ลิตร)	ค่าความเค็ม (กรัม/ลิตร)
เจ้าพระยา	ประปาสำแล	0.25	0.14
ปราจีน-บางปะกง	บางคาง	2.00	0.08
ท่าจีน	ปากคลองจินดา	0.75	2.71
แม่กลอง	ปากคลองดำเนินสะดวก	2.00	0.14