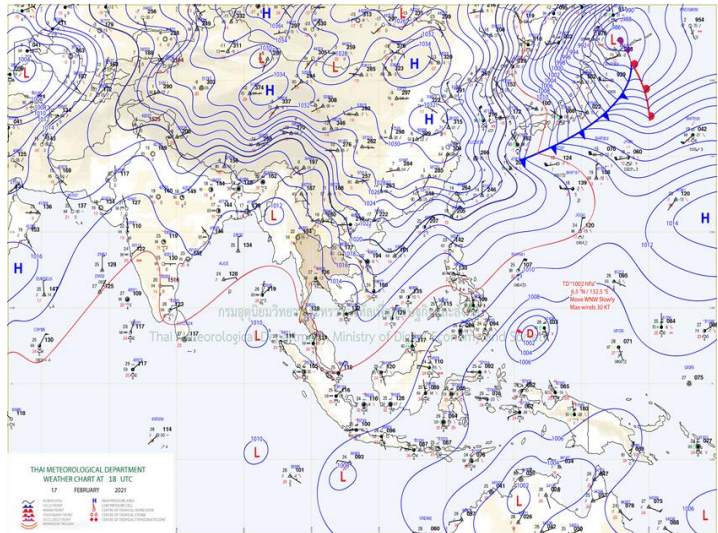
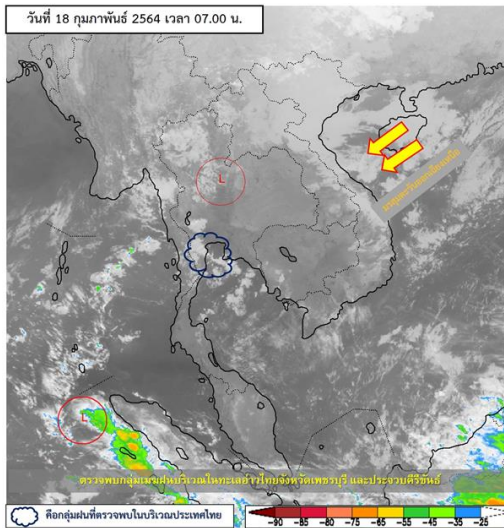


รายงานสรุปศูนย์ปฏิบัติการน้ำอัจฉริยะ
เรื่อง สถานการณ์น้ำและการเฝ้าระวัง
ประจำวันพฤหัสบดีที่ 18 กุมภาพันธ์ พ.ศ. 2564

1. สภาพอากาศและปริมาณฝน

1.1 สภาพอากาศ (กรมอุตุนิยมวิทยา)



ประเทศไทยตอนบนจะมีฝนฟ้าคะนอง และลมกระโชกแรงเกิดขึ้นเป็นบางพื้นที่ เนื่องจากบริเวณความกดอากาศสูงหรือมวลอากาศเย็นกำลังปานกลางจากประเทศจีนได้แผ่ลงมาปกคลุมภาคตะวันออกเฉียงเหนือของประเทศไทยและทะเลจีนใต้แล้ว คาดว่าจะแผ่ลงมาปกคลุมภาคกลางและภาคตะวันออกเฉียงเหนือในวันนี้ (18 ก.พ. 64) ในขณะที่ลมตะวันออกเฉียงใต้พัดนำความชื้นจากทะเลจีนใต้เข้ามาปกคลุมภาคเหนือตอนล่าง ภาคกลาง และภาคตะวันออกเฉียงเหนือ

1.2 สภาพฝน

ปริมาณฝนสูงสุด 5 อันดับ จากสำนักงานทรัพยากรน้ำแห่งชาติ เวลา 07.00 น. วันที่ 17 ก.พ.64 ถึงเวลา 07.00 น. วันที่ 18 ก.พ.64 ตามลำดับ ดังนี้

1. อ.เมืองประจวบคีรีขันธ์ จ.ประจวบคีรีขันธ์	วัดปริมาณฝนได้	43.2	มม.
2. อ.เมืองสุพรรณบุรี จ.สุพรรณบุรี	วัดปริมาณฝนได้	40.4	มม.
3. อ.ทับสะแก จ.ประจวบคีรีขันธ์	วัดปริมาณฝนได้	35.5	มม.
4. อ.เมืองสมุทรสาคร จ.สมุทรสาคร	วัดปริมาณฝนได้	27.2	มม.
5. อ.อัมพวา จ.สมุทรสงคราม	วัดปริมาณฝนได้	26.8	มม.

2. สถานการณ์น้ำท่าและสภาพน้ำในอ่างเก็บน้ำ

2.1 สถานการณ์น้ำท่าในลุ่มน้ำต่างๆ (ข้อมูล วันที่ 18 ก.พ. 64 เวลา 06.00 น.)

แม่น้ำ	สถานี	ที่ตั้งสถานี	ตลิ่ง	ความจุ	ระดับน้ำ	ปริมาณน้ำ		ต่ำ(-) สูง(+) กว่าตลิ่ง	อยู่ใน เกณฑ์	แนวโน้ม	
						วันนี้	เมื่อวาน				
			ม.	ม. ³ / วิ.	ม.	ม. ³ / วิ.	ม. ³ / วิ.				
1. ปิง	P.1	สะพานนารัฐ อำเภอเมือง	จังหวัดเชียงใหม่	3.70	445	0.90	3.50	5.40	-2.80	น้อย	ลดลง
ปิง	P.7A	สะพานบ้านห้วยยาง อำเภอเมือง	จังหวัดกำแพงเพชร	5.34	3,000	0.26	*	*	-5.08	N/A	N/A
ปิง	P.17	บ้านท่าจั่ว อำเภอบรรพตพิสัย	จังหวัดนครสวรรค์	39.80	2,990	34.13	37.00	39.00	-5.67	น้อย	ลดลง
2. วัง	W.1C	สะพานเสตุวารี อำเภอเมือง	จังหวัดลำปาง	5.20	651	0.01	1.90	1.90	-5.19	น้อย	ทรงตัว
3. ยม	Y.1C	สะพานบ้านน้ำโค้ง อำเภอเมือง	จังหวัดแพร่	8.20	993	0.03	1.65	1.70	-8.17	น้อย	ลดลง
4. น่าน	N.1	หน้าสำนักงานป่าไม้ อำเภอเมือง	จังหวัดน่าน	7.00	1,217	-0.27	6.19	6.52	-7.27	น้อย	ลดลง
น่าน	N.5A	สะพานเอกาทศรถ อำเภอเมือง	จังหวัดพิษณุโลก	10.37	1,365	1.54	147.30	148.60	-8.83	น้อย	ลดลง
น่าน	N.67	สะพานบ้านแกยไชย อำเภอชุมแสง	จังหวัดนครสวรรค์	28.30	1,579	18.49	100.00	103.00	-9.81	น้อย	ลดลง
5. เจ้าพระยา	C.2	ค่ายจิรประวัติ อำเภอเมือง	จังหวัดนครสวรรค์	26.20	3,590	16.76	142.00	147.00	-9.44	น้อย	ลดลง
เจ้าพระยา	C.13	ท้ายเขื่อนเจ้าพระยา อำเภอสรรพยา	จังหวัดชัยนาท	16.34	2,840	5.54	80.00	80.00	-10.80	น้อย	ทรงตัว
6. ป่าสัก	S.28	ท้ายเขื่อนป่าสักชลสิทธิ์ อำเภอพัฒนานิคม	จังหวัดลพบุรี	31.46	1,175	18.62	58.00	53.00	-12.84	น้อย	เพิ่มขึ้น
7. มูล	M.7	สะพานเสรีประชาธิปไตย อำเภอเมือง	จังหวัดอุบลราชธานี	7.00	2,300	2.07	33.50	32.50	-4.93	น้อย	เพิ่มขึ้น
8. ซี	E.20A	บ้านบ้านฟ้าหยาด อำเภอมหาชนะชัย	จังหวัดยโสธร	10.00	1,220	3.43	1.87	1.90	-6.57	น้อย	ลดลง
9. เพชรบุรี	B.9	บ้านสาระเห็ด อำเภอท่ายาง	จังหวัดเพชรบุรี	6.60	355	2.87	27.10	25.60	-3.73	น้อย	เพิ่มขึ้น
เพชรบุรี	B.6A	สะพานท่าเกวียน อำเภอแก่งกระจาน	จังหวัดเพชรบุรี	6.00	260	0.47	0.35	0.50	-5.53	น้อย	ลดลง
เพชรบุรี	B.15	สะพานเทศบาล อำเภอเมือง	จังหวัดเพชรบุรี	5.40	150	0.40	0.00	0.75	-5.00	น้อย	ลดลง
10. ทะเลสาบสงขลา	X.44	คลองอูตะเมา อำเภอหาดใหญ่	จังหวัดสงขลา	7.40	534	0.35	17.75	17.75	-7.05	น้อย	ทรงตัว
ทะเลสาบสงขลา	X.170	บ้านคลองสำ อำเภอศรีนครินทร์	จังหวัดพัทลุง	25.20	290	20.81	5.25	5.25	-4.39	น้อย	ทรงตัว
11. ภาคใต้ฝั่งตะวันออก	X.180	สะพานเทศบาล อำเภอเมือง	จังหวัดชุมพร	3.80	193	0.65	34.50	28.50	-3.15	ปกติ	เพิ่มขึ้น
ภาคใต้ฝั่งตะวันออก	X.119A	สะพานสันติ อำเภอสุโขทัย	จังหวัดราชบุรี	8.20	203	3.63	13.60	14.20	-4.57	น้อย	ลดลง
ภาคใต้ฝั่งตะวันออก	X.53A	คลองชุมพร อำเภอเมือง	จังหวัดชุมพร	9.30	143	2.09	0.45	0.40	-7.21	น้อย	เพิ่มขึ้น
ภาคใต้ฝั่งตะวันออก	X.212	คลองหลังสวน อำเภอหลังสวน	จังหวัดชุมพร	6.00	1,460	0.48	114.00	95.20	-5.52	น้อย	เพิ่มขึ้น
12. ภาคใต้ฝั่งตะวันตก	X.234	บ้านป่าหมาก อำเภอเมือง	จังหวัดตรัง	6.40	426	0.78	39.40	45.70	-5.62	น้อย	ลดลง

○ น้ำใช้การทั่วประเทศ (อ่างเก็บน้ำขนาดใหญ่) ณ วันที่ 18 กุมภาพันธ์ 2564

- ปี 2559 มีน้ำ 13,627 ล้าน ลบ.ม. คิดเป็น 29%
- ปี 2563 มีน้ำ 16,965 ล้าน ลบ.ม. คิดเป็น 36%
- ปี 2564 มีน้ำ 15,780 ล้าน ลบ.ม. คิดเป็น 33%
- ปี 2564 **มากกว่า** ปี 2559 จำนวน 2,153 ล้าน ลบ.ม.
- ปี 2564 **น้อยกว่า** ปี 2563 จำนวน 1,185 ล้าน ลบ.ม.

○ น้ำใช้การในลุ่มเจ้าพระยา ณ วันที่ 18 กุมภาพันธ์ 2564

- ปี 2559 มีน้ำ 3,153 ล้าน ลบ.ม. คิดเป็น 17%
- ปี 2563 มีน้ำ 3,414 ล้าน ลบ.ม. คิดเป็น 19%
- ปี 2564 มีน้ำ 3,856 ล้าน ลบ.ม. คิดเป็น 21%
- ปี 2564 **มากกว่า** ปี 2559 จำนวน 703 ล้าน ลบ.ม.
- ปี 2564 **มากกว่า** ปี 2563 จำนวน 442 ล้าน ลบ.ม.

2.2 สภาพน้ำใช้การในอ่างเก็บน้ำขนาดใหญ่ (ข้อมูล วันที่ 18 ก.พ. 64)

ภาค อ่างเก็บน้ำเขื่อน	ความจุ ที่ รณส. (ล้าน ม. ³)	ความจุ ที่ รณก. (ล้าน ม. ³)	ความจุ น้ำ ใช้การ (ล้าน ม. ³)	ณ วันที่							ไหลลง วันนี้ (ล้าน ม. ³)	ระบาย วันนี้ (ล้าน ม. ³)
				ปี2563		ปี2564						
				ปริมาตร (ล้าน ม. ³)	% รณก.	ปริมาตร (ล้าน ม. ³)	% รณก.	ปริมาตรใช้การ (ล้าน ม. ³)	% รณก.	% ใช้การ		
เหนือ												
ภูมิพล*	13,462	13,462	9,662	5,160	38	5,091	38	1,291	10	13	0.00	7.50
สิริกิติ์*	10,508	9,510	6,660	4,392	46	4,666	49	1,816	19	27	4.07	14.04
แม่จัดสมบูรณ์ชล	323	265	253	123	47	129	49	116	44	46	0.03	0.28
แม่กวางอุดมธารา	295	263	249	71	27	82	31	68	26	27	0.00	0.83
กิวลม	106	106	103	55	52	63	59	59	56	58	0.15	0.78
กิวคองหมา	209	170	164	86	50	68	40	62	36	38	0.00	0.12
แควน้อยบำรุงแดน	1,080	939	896	375	40	357	38	314	33	35	0.00	1.12
แม่มอก	110	110	94	31	28	41	37	25	22	26	0.07	0.07
รวมภาคเหนือ	26,093	24,825	18,080	10,293	41	10,497	42	3,752	15	21	4.32	24.74
ตะวันออกเฉียงเหนือ												
ห้วยหลวง	136	136	129	47	35	48	35	41	30	32	0.00	0.11
น้ำอูน	780	520	475	237	46	207	40	162	31	34	0.00	0.62
น้ำพุง*	200	165	157	81	49	84	51	76	46	49	0.08	0.00
จุฬารัตน์*	181	164	127	42	26	109	66	72	44	56	0.00	1.09
อุบลรัตน์*	4,640	2,431	1,850	429	18	1,259	52	678	28	37	0.00	4.04
ลำปาว	2,450	1,980	1,880	1,105	56	754	38	654	33	35	0.00	3.48
ลำตะคอง	445	314	292	131	42	306	97	283	90	97	0.30	0.52
ลำพระเพลิง	242	155	154	17	11	133	86	132	85	86	0.05	0.46
มูลบน	350	141	134	41	29	129	91	122	86	91	0.06	0.44
ลำแซะ	325	275	268	68	25	210	77	203	74	76	0.00	0.29
ลำนางรอง	197	121	118	21	17	91	75	88	72	74	0.08	0.00
สิรินธร*	1,966	1,966	1,135	1,479	75	1,462	74	630	32	56	0.00	0.82
รวมภาค ตอน.	11,911	8,368	6,718	3,699	44	4,792	57	3,142	38	47	0.57	11.87
กลาง												
ป่าสักชลสิทธิ์	960	960	957	183	19	438	46	435	45	45	0.00	6.50
ทับเสลา	190	160	143	35	22	57	36	40	25	28	0.00	0.00
กระเสียว	390	299	259	58	20	187	63	147	49	57	0.00	1.93
รวมภาคกลาง	1,540	1,419	1,359	276	19	682	48	622	44	46	0.00	8.43
ตะวันตก												
ศรีนครินทร์*	18,770	17,745	7,480	14,291	81	12,647	71	2,382	13	32	0.63	14.05
วชิราลงกรณ*	11,000	8,860	5,848	6,175	70	4,268	48	1,256	14	21	0.00	8.56
รวมภาคตะวันตก	29,770	26,605	13,328	20,466	77	16,915	64	3,638	14	27	0.63	22.61
ตะวันออก												
ขุนด่านปราการชล	225	224	219	97	43	110	49	106	47	48	0.00	0.28
คลองสิียด	450	420	390	71	17	97	23	67	16	17	0.00	1.83
บางพระ	127	117	105	39	33	63	54	51	43	48	0.03	0.30
หนองปลาไหล	206	164	150	32	19	131	80	118	72	79	0.75	0.00
ประแสร์	322	295	275	90	31	207	70	187	63	68	0.00	0.70
นฤปดินทรจินดา	338	295	276	155	53	166	56	147	50	53	0.05	1.24
รวมภาคตะวันออก	1,668	1,515	1,415	484	32	775	51	675	45	48	0.83	4.35
ใต้												
แก่งกระจาน	900	710	645	373	53	446	63	381	54	59	1.33	2.85
ปราณบุรี	490	391	373	223	57	316	81	299	76	80	0.00	0.98
ราชประสงค์*	6,144	5,639	4,287	3,488	62	3,646	65	2,295	41	54	0.79	5.84
บางลง*	1,590	1,454	1,178	1,057	73	1,253	86	976	67	83	3.72	8.08
รวมภาคใต้	9,124	8,194	6,484	5,140	63	5,662	69	3,951	48	61	5.84	17.75
รวมทั้งประเทศ	80,106	70,926	47,384	40,357	57	39,323	55	15,780	22	33	12.20	89.75

ต่ำกว่า 30 %
รวม 7 แห่ง

ตั้งแต่ 31 - 50%
รวม 12 แห่ง

ตั้งแต่ 51-80%
รวม 12 แห่ง

มากกว่า 80%
รวม 4 แห่ง

2.3 สภาพน้ำในอ่างเก็บน้ำ 4 เขื่อนหลักกลุ่มเจ้าพระยา (ข้อมูล วันที่ 18 ก.พ. 64)

สภาพน้ำในอ่างเก็บน้ำ ภูมิพล สิริกิติ์ แควน้อยฯ และป่าสักฯ วันที่ 18 กุมภาพันธ์ 2564

อ่างเก็บน้ำ	ปริมาณน้ำในอ่างฯ		ปริมาณน้ำใช้การได้		ปริมาณน้ำไหลลงอ่างฯ		ปริมาณน้ำระบาย		รับน้ำได้อีก	เปรียบเทียบน้ำใช้การ - น้อยกว่า / + มากกว่า ปี 2559
	ปริมาณน้ำ	% ความจุ	ปริมาณน้ำ	% ใช้การ	วันนี้	เมื่อวาน	วันนี้	เมื่อวาน		
ภูมิพล	5,091	38	1,291	13	0.00	2.59	7.50	7.50	8,372	415
สิริกิติ์	4,666	49	1,816	27	4.07	4.05	14.04	14.03	4,844	253
ภูมิพล+สิริกิติ์	9,757	42	3,107	19	4.07	6.64	21.54	21.53	13,215	669
แควน้อยฯ	357	38	314	35	0.00	0.00	1.12	1.12	582	12
ป่าสักชลสิทธิ์	438	46	435	45	0.00	0.00	6.50	6.49	522	23
รวมทั้งหมด	10,552	42	3,856	21	4.07	6.64	29.17	29.14	14,319	703

(หน่วย : ล้าน ลบ.ม.)

2.4 สถานการณ์น้ำลุ่มน้ำเจ้าพระยา

แม่น้ำปิง ปริมาณน้ำไหลผ่านที่สถานี P.17 อ.บรรพตพิสัย จ.นครสวรรค์ วัดได้ 37.00 ลบ.ม./วินาที (เมื่อวาน 39.00 ลบ.ม./วินาที) ต่ำกว่าตลิ่ง 5.67 เมตร มี**แนวโน้มลดลง**

แม่น้ำน่าน ปริมาณน้ำไหลผ่านที่สถานี N.67 อ.ชุมแสง จ.นครสวรรค์ วัดได้ 100.00 ลบ.ม./วินาที (เมื่อวาน 103.00 ลบ.ม./วินาที) ต่ำกว่าตลิ่ง 9.81 เมตร มี**แนวโน้มลดลง**

แม่น้ำเจ้าพระยา ปริมาณน้ำไหลผ่านที่สถานี C.2 อ.เมืองนครสวรรค์ วัดได้ 142.00 ลบ.ม./วินาที (เมื่อวาน 147.00 ลบ.ม./วินาที) ต่ำกว่าตลิ่ง 9.44 เมตร มี**แนวโน้มลดลง** และมีปริมาณน้ำไหลผ่านท้ายเขื่อนเจ้าพระยา (C.13) ในอัตรา 80.00 ลบ.ม./วินาที (เมื่อวาน 80.00 ลบ.ม./วินาที) ไหลผ่านสถานีวัดน้ำ C.29A อ.บางไทร มีปริมาณน้ำไหลผ่านเฉลี่ย 112.00 ลบ.ม./วินาที (เมื่อวาน 113.00 ลบ.ม./วินาที)

2.5 สภาพน้ำในอ่างเก็บน้ำขนาดกลาง (ข้อมูล วันที่ 18 ก.พ. 64)

ข้อมูลวันที่ 18 กุมภาพันธ์ 2564																							
สรุปอ่างขนาดกลางที่มีปริมาณในช่วง <=30 % 31 - 50 % >50-80% >80 - 100 % และ >100 %																							
ภาค	จำนวน	สพ.	จำนวน	31 - 50 %			>50-80%			>80 - 100 %			>100 %										
				ภาค	จำนวน	สพ.	จำนวน	ภาค	จำนวน	สพ.	จำนวน	ภาค	จำนวน	สพ.	จำนวน								
เหนือ	23			เหนือ	20		เหนือ	23		เหนือ	9		เหนือ	0									
																1	3	1	7	1	1	1	0
																2	11	2	8	2	6	2	0
																3	1	3	2	3	1	3	0
ตะวันออกเฉียงเหนือ	31			ตะวันออกเฉียงเหนือ	57		ตะวันออกเฉียงเหนือ	77		ตะวันออกเฉียงเหนือ	52		ตะวันออกเฉียงเหนือ	1									
																5	17	5	10	5	8	5	0
																6	21	6	22	6	4	6	0
																7	16	7	11	7	15	7	0
ตะวันออก	4			ตะวันออก	10		ตะวันออก	27		ตะวันออก	9		ตะวันออก	1									
																9	10	9	27	9	9	9	1
																9	4	10	3	10	1	10	0
																11	0	11	0	11	0	11	0
กลาง	5			กลาง	3		กลาง	12		กลาง	2		กลาง	0									
																12	0	12	1	12	1	12	0
																13	1	13	1	13	3	13	2
																13	1	13	1	13	3	13	2
ใต้	3			ใต้	2		ใต้	13		ใต้	17		ใต้	4									
																14	2	14	9	14	2	14	1
																15	0	15	2	15	10	15	1
																16	0	16	2	16	4	16	2
รวม	66	รวม	66	รวม	93	รวม	93	รวม	153	รวม	92	รวม	92	รวม	8	รวม	8						
																		รวม	412	แห่ง			

3. วิเคราะห์สถานการณ์

3.1 คาดการณ์ปริมาณฝนจากแบบจำลองบรรยากาศจากกรมอุตุนิยมวิทยา (3วันล่วงหน้า)

- วันที่ 18 ก.พ. 64 (18 ก.พ. 64 เวลา 07.00 น. – 19 ก.พ. 64 เวลา 07.00 น.) มีฝนตกปานกลาง (10.1-35.0 มม.) บริเวณพื้นที่ จ.ประจวบคีรีขันธ์ และ จ.ชุมพร
- วันที่ 19 ก.พ. 64 (19 ก.พ. 64 เวลา 07.00 น. – 20 ก.พ. 64 เวลา 07.00 น.) มีฝนตกปานกลาง (10.1-35.0 มม.) บริเวณพื้นที่ จ.สุราษฎร์ธานี และนครศรีธรรมราช
- วันที่ 20 ก.พ.64 (20 ก.พ. 64 เวลา 07.00 น. – 21 ก.พ. 64 เวลา 07.00 น.) ไม่มีฝน

3.2 คาดการณ์ปริมาณน้ำ (วันที่ 19 ก.พ. 64)

คาดการณ์ปริมาณน้ำไหลผ่านลุ่มน้ำปิงที่สถานี P.17 อ.บรรพตพิสัย จ.นครสวรรค์ จะมีปริมาณน้ำไหลผ่าน 35.00 ลบ.ม./วินาที มีแนวโน้มลดลง ลุ่มน้ำน่านที่สถานี N.67 อ.ชุมแสง จ.นครสวรรค์ จะมีปริมาณน้ำไหลผ่าน 98.00 ลบ.ม./วินาที มีแนวโน้มลดลง โดยจะทำให้ในลุ่มน้ำเจ้าพระยาที่สถานี C.2 อ.เมืองนครสวรรค์ จ.นครสวรรค์ จะมีปริมาณน้ำไหลผ่าน 140.00 ลบ.ม./วินาที มีแนวโน้มลดลง

4. รายงานสถานการณ์ค่าความเค็ม (ข้อมูล วันที่ 18 ก.พ. 64 เวลา 07:00 น.)

แม่น้ำ	สถานีเฝ้าระวัง	เกณฑ์เฝ้าระวัง (กรัม/ลิตร)	ค่าความเค็ม (กรัม/ลิตร)
เจ้าพระยา	ประปาสำแล	0.25	0.14
ปราจีน-บางปะกง	บางคาง	2.00	0.09
ท่าจีน	ปากคลองจินดา	0.75	2.33
แม่กลอง	ปากคลองดำเนินสะดวก	2.00	0.13