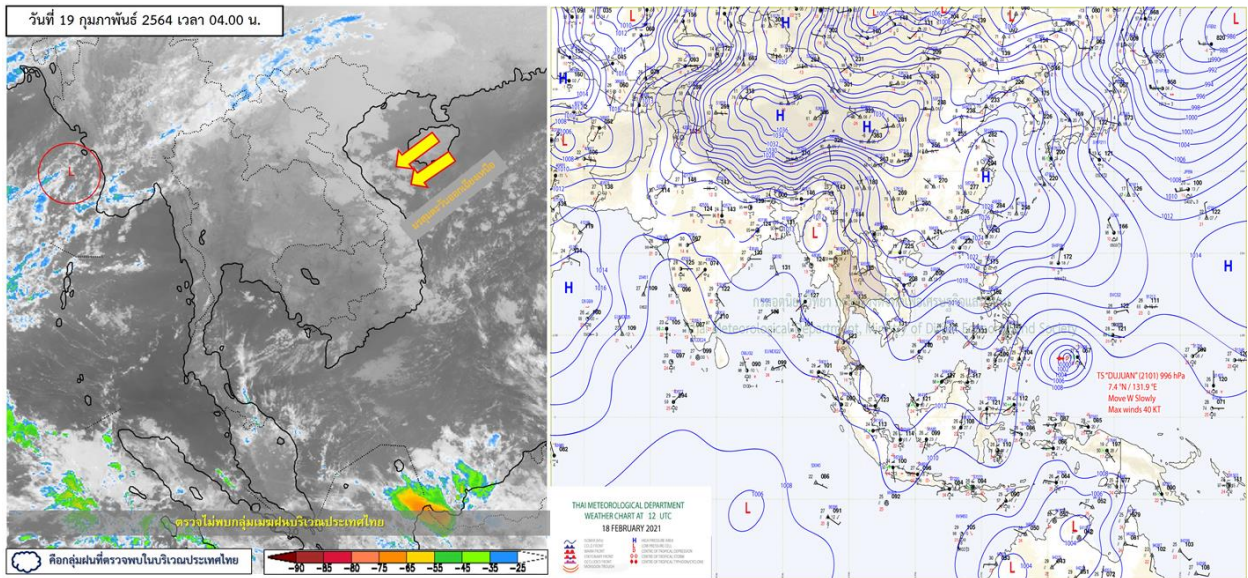


รายงานสรุปศูนย์ปฏิบัติการน้ำอัจฉริยะ  
เรื่อง สถานการณ์น้ำและการเฝ้าระวัง  
ประจำวันศุกร์ที่ 19 กุมภาพันธ์ พ.ศ. 2564

1. สภาพอากาศและปริมาณฝน

1.1 สภาพอากาศ (กรมอุตุนิยมวิทยา)



ภาคตะวันออกเฉียงเหนือมีโอกาสเย็นถึงหนาว ส่วนภาคอื่นๆมีอากาศเย็นโดยทั่วไปกับลมแรง และอุณหภูมิจะลดลง 1-2 องศาเซลเซียส สำหรับบริเวณยอดดอยอากาศจะหนาวถึงหนาวจัด เนื่องจากบริเวณความกดอากาศสูงหรือมวลอากาศเย็นกำลังปานกลางจากประเทศจีนแผ่ปกคลุมภาคตะวันออกเฉียงเหนือ ภาคตะวันออก ภาคกลางของประเทศไทย และทะเลจีนใต้ ในขณะที่ลมตะวันออกเฉียงใต้ยังพัดปกคลุมภาคเหนือ ทำให้บริเวณดังกล่าวมีฝนฟ้าคะนอง และลมกระโชกแรงบางแห่ง ขอให้ประชาชนบริเวณประเทศไทยตอนบนดูแลสุขภาพเนื่องจากสภาวะอากาศที่แปรปรวนในระยะนี้ไว้ด้วย มรสุมตะวันออกเฉียงเหนือที่พัดปกคลุมอ่าวไทย และภาคใต้มีกำลังแรงขึ้น โดยอ่าวไทยตอนล่างมีคลื่นสูงประมาณ 2 เมตร ขอให้ชาวเรือบริเวณอ่าวไทยและทะเลอันดามันเดินเรือด้วยความระมัดระวัง

1.2 สภาพฝน

**ปริมาณฝนสูงสุด 5 อันดับ** จากสำนักงานทรัพยากรน้ำแห่งชาติ เวลา 07.00 น. วันที่ 18 ก.พ.64 ถึงเวลา 07.00 น. วันที่ 19 ก.พ.64 ตามลำดับ ดังนี้

1. อ.ทับสะแก จ.ประจวบคีรีขันธ์	วัดปริมาณฝนได้	45.5	มม.
2. อ.บางสะพาน จ.ประจวบคีรีขันธ์	วัดปริมาณฝนได้	42.0	มม.
3. อ.ฝาง จ.เชียงใหม่	วัดปริมาณฝนได้	36.0	มม.
4. อ.เมืองสุพรรณบุรี จ.สุพรรณบุรี	วัดปริมาณฝนได้	32.4	มม.
5. อ.พะโต๊ะ จ.ชุมพร	วัดปริมาณฝนได้	22.0	มม.

## 2. สถานการณ์น้ำท่าและสภาพน้ำในอ่างเก็บน้ำ

### 2.1 สถานการณ์น้ำท่าในลุ่มน้ำต่างๆ (ข้อมูล วันที่ 19 ก.พ. 64 เวลา 06.00 น.)

แม่น้ำ	สถานี	ที่ตั้งสถานี	ตลิ่ง	ความจุ	ระดับน้ำ	ปริมาณน้ำ		ต่ำ(-) สูง(+) กว่าตลิ่ง	อยู่ใน เกณฑ์	แนวโน้ม		
						วันนี้	เมื่อวาน					
			ม.	ม. <sup>3</sup> / วิ.	ม.	ม. <sup>3</sup> / วิ.	ม. <sup>3</sup> / วิ.					
1. ปิง	P.1	สะพานวรัญ	อำเภอเมือง	จังหวัดเชียงใหม่	3.70	445	0.86	2.90	3.50	-2.84	น้อย	ลดลง
	P.7A	สะพานบ้านห้วยยาง	อำเภอเมือง	จังหวัดกำแพงเพชร	5.34	3,000	0.27	*	*	-5.07	N/A	N/A
	P.17	บ้านท่าจี้	อำเภอบรรพตพิสัย	จังหวัดนครสวรรค์	39.80	2,990	34.17	40.00	37.00	-5.63	น้อย	เพิ่มขึ้น
2. วัง	W.1C	สะพานเสตุวารี	อำเภอเมือง	จังหวัดลำปาง	5.20	651	0.00	1.83	1.90	-5.20	น้อย	ทรงตัว
3. ชม	Y.1C	สะพานบ้านน้ำโค้ง	อำเภอเมือง	จังหวัดแพร่	8.20	993	0.02	1.60	1.65	-8.18	น้อย	ลดลง
4. น่าน	N.1	หน้าสำนักงานป่าไม้	อำเภอเมือง	จังหวัดน่าน	7.00	1,217	-0.28	5.86	6.19	-7.28	น้อย	ลดลง
	N.5A	สะพานเอกาทศรถ	อำเภอเมือง	จังหวัดพิษณุโลก	10.37	1,365	1.40	135.90	147.30	-8.97	น้อย	ลดลง
น่าน	N.67	สะพานบ้านกล้วย	อำเภอชุมแสง	จังหวัดนครสวรรค์	28.30	1,579	18.43	96.00	100.00	-9.87	น้อย	ลดลง
5. เจ้าพระยา	C.2	ค่ายจิรประวัติ	อำเภอเมือง	จังหวัดนครสวรรค์	26.20	3,590	16.66	134.00	142.00	-9.54	น้อย	ลดลง
	C.13	ท้ายเขื่อนเจ้าพระยา	อำเภอสรรพยา	จังหวัดชัยนาท	16.34	2,840	5.54	80.00	80.00	-10.80	น้อย	ทรงตัว
6. ป่าสัก	S.28	ท้ายเขื่อนป่าสักชลสิทธิ์	อำเภอพัฒนานิคม	จังหวัดลพบุรี	31.46	1,175	18.80	66.00	58.00	-12.66	น้อย	เพิ่มขึ้น
7. มูล	M.7	สะพานเสรีประชาธิปไตย	อำเภอเมือง	จังหวัดอุบลราชธานี	7.00	2,300	2.04	32.00	33.50	-4.96	น้อย	ลดลง
8. ชี	E.20A	บ้านบ้านฟ้าหยาด	อำเภอมหาชนะชัย	จังหวัดยโสธร	10.00	1,220	3.40	1.85	1.87	-6.60	น้อย	ลดลง
9. เพชรบุรี	B.9	บ้านสาระเห็ด	อำเภอท่ายาง	จังหวัดเพชรบุรี	6.60	355	2.77	24.25	27.10	-3.83	น้อย	ลดลง
	B.6A	สะพานท่าเกวียน	อำเภอแก่งกระจาน	จังหวัดเพชรบุรี	6.00	260	0.59	0.95	0.35	-5.41	น้อย	เพิ่มขึ้น
	B.15	สะพานเทศบาล	อำเภอเมือง	จังหวัดเพชรบุรี	5.40	150	0.53	1.98	0.00	-4.87	น้อย	เพิ่มขึ้น
10. ทะเลสาบสงขลา	X.44	คลองอูตะเภา	อำเภอหาดใหญ่	จังหวัดสงขลา	7.40	534	0.48	22.30	17.75	-6.92	น้อย	เพิ่มขึ้น
	X.170	บ้านคลองลำ	อำเภอศรีนครินทร์	จังหวัดพัทลุง	25.20	290	20.80	5.00	5.25	-4.40	น้อย	ลดลง
11. ภาคใต้ฝั่งตะวันออก	X.180	สะพานเทศบาล	อำเภอเมือง	จังหวัดชุมพร	3.80	193	0.90	43.00	34.50	-2.90	ปกติ	เพิ่มขึ้น
	X.119A	สะพานสันติ	อำเภอสุโขทัย-ลก	จังหวัดราชบุรี	8.20	203	3.62	13.40	13.60	-4.58	น้อย	ลดลง
	X.53A	คลองชุมพร	อำเภอเมือง	จังหวัดชุมพร	9.30	143	2.09	0.45	0.45	-7.21	น้อย	ทรงตัว
	X.212	คลองหลังสวน	อำเภอหลังสวน	จังหวัดชุมพร	6.00	1,460	0.73	140.30	114.00	-5.27	น้อย	เพิ่มขึ้น
12 ภาคใต้ฝั่งตะวันตก	X.234	บ้านป่าหมาก	อำเภอเมือง	จังหวัดตรัง	6.40	426	0.63	34.90	39.40	-5.77	น้อย	ลดลง

#### ○ น้ำใช้การทั้งประเทศ (อ่างเก็บน้ำขนาดใหญ่) ณ วันที่ 19 กุมภาพันธ์ 2564

- ปี 2559 มีน้ำ 13,581 ล้าน ลบ.ม. คิดเป็น 29%
- ปี 2563 มีน้ำ 16,876 ล้าน ลบ.ม. คิดเป็น 36%
- ปี 2564 มีน้ำ 15,686 ล้าน ลบ.ม. คิดเป็น 33%
- ปี 2564 **มากกว่า** ปี 2559 จำนวน 2,105 ล้าน ลบ.ม.
- ปี 2564 **น้อยกว่า** ปี 2563 จำนวน 1,193 ล้าน ลบ.ม.

#### ○ น้ำใช้การในลุ่มเจ้าพระยา ณ วันที่ 19 กุมภาพันธ์ 2564

- ปี 2559 มีน้ำ 3,136 ล้าน ลบ.ม. คิดเป็น 17%
- ปี 2563 มีน้ำ 3,395 ล้าน ลบ.ม. คิดเป็น 19%
- ปี 2564 มีน้ำ 3,826 ล้าน ลบ.ม. คิดเป็น 21%
- ปี 2564 **มากกว่า** ปี 2559 จำนวน 690 ล้าน ลบ.ม.
- ปี 2564 **มากกว่า** ปี 2563 จำนวน 431 ล้าน ลบ.ม.

## 2.2 สภาพน้ำใช้การในอ่างเก็บน้ำขนาดใหญ่ (ข้อมูล วันที่ 19 ก.พ. 64)

ภาค อ่างเก็บน้ำเชื่อม	ความจุ ที่ รณส. (ล้าน ม. <sup>3</sup> )	ความจุ ที่ รณก. (ล้าน ม. <sup>3</sup> )	ความจุน้ำ ใช้การ (ล้าน ม. <sup>3</sup> )	ณ วันที่							ไหลลง วันนี้ (ล้าน ม. <sup>3</sup> )	ระบาย วันนี้ (ล้าน ม. <sup>3</sup> )
				ปี2563		ปี2564						
				ปริมาณ (ล้าน ม. <sup>3</sup> )	% รณก.	ปริมาณ (ล้าน ม. <sup>3</sup> )	% รณก.	ปริมาณใช้การ (ล้าน ม. <sup>3</sup> )	% รณก.	% ใช้การ		
<b>เหนือ</b>												
ภูมิพล*	13,462	13,462	9,662	5,151	38	5,082	38	1,282	10	13	0.00	7.50
สิริกิติ์*	10,508	9,510	6,660	4,383	46	4,654	49	1,804	19	27	2.26	14.02
แม่จัดสมบูรณ์ชล	323	265	253	122	46	128	48	115	44	46	0.02	0.99
แม่กวางอุดมธารา	295	263	249	70	27	81	31	67	26	27	0.00	0.83
ทิวลม	106	106	103	55	52	62	59	59	55	57	0.17	0.80
ทิวคอบหมา	209	170	164	86	50	68	40	62	36	38	0.04	0.04
แควน้อยบำรุงแดน	1,080	939	896	374	40	355	38	312	33	35	0.00	1.12
แม่มอก	110	110	94	31	28	40	37	24	22	26	0.00	0.07
<b>รวมภาคเหนือ</b>	<b>26,093</b>	<b>24,825</b>	<b>18,080</b>	<b>10,273</b>	<b>41</b>	<b>10,470</b>	<b>42</b>	<b>3,725</b>	<b>15</b>	<b>21</b>	<b>2.48</b>	<b>25.36</b>
<b>ตะวันออกเฉียงเหนือ</b>												
ห้วยหลวง	136	136	129	47	35	48	35	41	30	32	0.00	0.11
น้ำอูน	780	520	475	236	45	206	40	161	31	34	0.00	0.62
น้ำพุง*	200	165	157	81	49	84	51	76	46	49	0.00	0.00
จุฬารัตน์*	181	164	127	42	26	108	66	71	43	56	0.16	1.09
อุบลรัตน์*	4,640	2,431	1,850	428	18	1,254	52	673	28	36	0.16	4.02
ลำปาว	2,450	1,980	1,880	1,097	55	749	38	649	33	35	0.00	3.46
ลำตะคอง	445	314	292	130	41	305	97	282	90	97	0.00	0.65
ลำพระเพลิง	242	155	154	17	11	133	86	131	85	86	0.00	0.60
มูลบন	350	141	134	40	29	128	91	121	86	90	0.06	0.44
ลำแซะ	325	275	268	68	25	210	76	203	74	76	0.00	0.29
ลำนางรอง	197	121	118	20	17	91	75	88	72	74	0.08	0.00
สิรินธร*	1,966	1,966	1,135	1,474	75	1,462	74	630	32	56	2.48	0.00
<b>รวมภาคตอน.</b>	<b>11,911</b>	<b>8,368</b>	<b>6,718</b>	<b>3,681</b>	<b>44</b>	<b>4,777</b>	<b>57</b>	<b>3,126</b>	<b>37</b>	<b>47</b>	<b>2.94</b>	<b>11.28</b>
<b>กลาง</b>												
ป่าสักชลสิทธิ์	960	960	957	182	19	431	45	428	45	45	0.00	4.33
ทับเสลา	190	160	143	35	22	57	36	40	25	28	0.00	0.00
กระเสียว	390	299	259	58	20	185	62	145	49	56	0.00	1.92
<b>รวมภาคกลาง</b>	<b>1,540</b>	<b>1,419</b>	<b>1,359</b>	<b>275</b>	<b>19</b>	<b>674</b>	<b>47</b>	<b>614</b>	<b>43</b>	<b>45</b>	<b>0.00</b>	<b>6.25</b>
<b>ตะวันตก</b>												
ศรีนครินทร์*	18,770	17,745	7,480	14,276	80	12,633	71	2,368	13	32	1.34	14.04
วชิราลงกรณ์*	11,000	8,860	5,848	6,150	69	4,258	48	1,246	14	21	0.00	8.54
<b>รวมภาคตะวันตก</b>	<b>29,770</b>	<b>26,605</b>	<b>13,328</b>	<b>20,426</b>	<b>77</b>	<b>16,892</b>	<b>63</b>	<b>3,615</b>	<b>14</b>	<b>27</b>	<b>1.34</b>	<b>22.58</b>
<b>ตะวันออก</b>												
ขุนด่านปราการชล	225	224	219	97	43	109	49	104	47	48	0.00	1.28
คลองสิียด	450	420	390	70	17	95	23	65	15	17	0.00	1.83
บางพระ	127	117	105	38	33	62	53	50	43	48	0.01	0.30
หนองปลาไหล	206	164	150	31	19	131	80	118	72	78	0.17	0.00
ประแสร์	322	295	275	89	30	205	70	185	63	67	0.00	0.70
นฤปดินทรจินดา	338	295	276	154	52	165	56	145	49	53	0.05	1.24
<b>รวมภาคตะวันออก</b>	<b>1,668</b>	<b>1,515</b>	<b>1,415</b>	<b>480</b>	<b>32</b>	<b>768</b>	<b>51</b>	<b>668</b>	<b>44</b>	<b>47</b>	<b>0.24</b>	<b>5.34</b>
<b>ใต้</b>												
แก่งกระจาน	900	710	645	371	52	443	62	378	53	59	0.00	2.85
ปราณบุรี	490	391	373	221	57	315	81	298	76	80	0.10	0.98
รัชชประภา*	6,144	5,639	4,287	3,484	62	3,642	65	2,291	41	53	1.86	5.52
บางลา*	1,590	1,454	1,178	1,056	73	1,248	86	972	67	82	3.67	8.03
<b>รวมภาคใต้</b>	<b>9,124</b>	<b>8,194</b>	<b>6,484</b>	<b>5,132</b>	<b>63</b>	<b>5,649</b>	<b>69</b>	<b>3,938</b>	<b>48</b>	<b>61</b>	<b>5.63</b>	<b>17.38</b>
<b>รวมทั้งประเทศ</b>	<b>80,106</b>	<b>70,926</b>	<b>47,384</b>	<b>40,268</b>	<b>57</b>	<b>39,229</b>	<b>55</b>	<b>15,686</b>	<b>22</b>	<b>33</b>	<b>12.63</b>	<b>88.19</b>

ต่ำกว่า 30 %  
รวม 7 แห่ง

ตั้งแต่ 31 - 50%  
รวม 12 แห่ง

ตั้งแต่ 51-80%  
รวม 12 แห่ง

มากกว่า 80%  
รวม 4 แห่ง

## 2.3 สภาพน้ำในอ่างเก็บน้ำ 4 เขื่อนหลักกลุ่มเจ้าพระยา (ข้อมูล วันที่ 19 ก.พ. 64)

สภาพน้ำในอ่างเก็บน้ำ ภูมิพล สิริกิติ์ แควน้อยฯ และป่าสักฯ วันที่ 19 กุมภาพันธ์ 2564

อ่างเก็บน้ำ	ปริมาณน้ำในอ่างฯ		ปริมาณน้ำใช้การได้		ปริมาณน้ำไหลลงอ่างฯ		ปริมาณน้ำระบาย		รับน้ำได้อีก	เปรียบเทียบน้ำใช้การ - น้อยกว่า / + มากกว่า ปี 2559
	ปริมาณน้ำ	% ความจุ	ปริมาณน้ำ	% ใช้การ	วันนี้	เมื่อวาน	วันนี้	เมื่อวาน		
ภูมิพล	5,082	38	1,282	13	0.00	0.00	7.50	7.50	8,380	411
สิริกิติ์	4,654	49	1,804	27	2.26	4.07	14.02	14.04	4,856	249
ภูมิพล+สิริกิติ์	9,735	42	3,085	19	2.26	4.07	21.52	21.54	13,237	660
แควน้อยฯ	355	38	312	35	0.00	0.00	1.12	1.12	584	10
ป่าสักชลสิทธิ์	431	45	428	45	0.00	0.00	4.33	6.50	529	19
<b>รวมทั้งหมด</b>	<b>10,522</b>	<b>42</b>	<b>3,826</b>	<b>21</b>	<b>2.26</b>	<b>4.07</b>	<b>26.97</b>	<b>29.17</b>	<b>14,349</b>	<b>689</b>

(หน่วย : ล้าน ลบ.ม.)

## 2.4 สถานการณ์น้ำลุ่มน้ำเจ้าพระยา

**แม่น้ำปิง** ปริมาณน้ำไหลผ่านที่สถานี P.17 อ.บรรพตพิสัย จ.นครสวรรค์ วัดได้ 40.00 ลบ.ม./วินาที (เมื่อวาน 37.00 ลบ.ม./วินาที) ต่ำกว่าตลิ่ง 5.63 เมตร **มีแนวโน้มทรงตัว**

**แม่น้ำน่าน** ปริมาณน้ำไหลผ่านที่สถานี N.67 อ.ชุมแสง จ.นครสวรรค์ วัดได้ 96.00 ลบ.ม./วินาที (เมื่อวาน 100.00 ลบ.ม./วินาที) ต่ำกว่าตลิ่ง 9.87 เมตร **มีแนวโน้มลดลง**

**แม่น้ำเจ้าพระยา** ปริมาณน้ำไหลผ่านที่สถานี C.2 อ.เมืองนครสวรรค์ วัดได้ 134.00 ลบ.ม./วินาที (เมื่อวาน 142.00 ลบ.ม./วินาที) ต่ำกว่าตลิ่ง 9.54 เมตร **มีแนวโน้มลดลง** และมีปริมาณน้ำไหลผ่านท้ายเขื่อนเจ้าพระยา (C.13) ในอัตรา 80.00 ลบ.ม./วินาที (เมื่อวาน 80.00 ลบ.ม./วินาที) ไหลผ่านสถานีวัดน้ำ C.29A อ.บางไทร มีปริมาณน้ำไหลผ่านเฉลี่ย 120.00 ลบ.ม./วินาที (เมื่อวาน 112.00 ลบ.ม./วินาที)

## 2.5 สภาพน้ำในอ่างเก็บน้ำขนาดกลาง (ข้อมูล วันที่ 19 ก.พ. 64)

ข้อมูลวันที่ 19 กุมภาพันธ์ 2564																			
สรุปอ่างขนาดกลางที่มีปริมาณในช่วง <=30 % 31 - 50 % >50-80% >80 - 100 % และ >100 %																			
		31 - 50 %				>50-80%				>80 - 100 %				>100 %					
ภาค	จำนวน	สขป.	จำนวน	ภาค	จำนวน	สขป.	จำนวน	ภาค	จำนวน	สขป.	จำนวน	ภาค	จำนวน	สขป.	จำนวน	ภาค	จำนวน	สขป.	จำนวน
เหนือ	23	1	4	เหนือ	20	1	3	เหนือ	24	1	7	เหนือ	8	1	1	เหนือ	0	1	0
		2	14			2	11			2	8			2	6			2	0
		3	1			3	1			3	3			3	0			3	0
		4	4			4	5			4	6			4	1			4	0
ตะวันออก เฉียงเหนือ	31	5	18	ตะวันออก เฉียงเหนือ	58	5	17	ตะวันออก เฉียงเหนือ	77	5	10	ตะวันออก เฉียงเหนือ	51	5	8	ตะวันออก เฉียงเหนือ	1	5	0
		6	5			6	22			6	22			6	3			6	0
		7	5			7	16			7	11			7	15			7	0
		8	3			8	3			8	34			8	25			8	1
ตะวันออก	4	9	4	ตะวันออก	11	9	11	ตะวันออก	26	9	26	ตะวันออก	10	9	10	ตะวันออก	0	9	0
กลาง	5	10	4	กลาง	3	10	3	กลาง	12	10	11	กลาง	2	10	1	กลาง	0	10	0
		11	0			11	0			11	0			11	0			11	0
		12	1			12	0			12	1			12	1			12	0
ตะวันตก	0	13	0	ตะวันตก	1	13	1	ตะวันตก	1	13	1	ตะวันตก	3	13	3	ตะวันตก	2	13	2
ใต้	3	14	3	ใต้	2	14	2	ใต้	13	14	9	ใต้	18	14	2	ใต้	3	14	1
		15	0			15	0			15	2			15	11			15	0
		16	0			16	0			16	2			16	4			16	2
		17	0			17	0			17	0			17	1			17	0
		รวม	66			รวม	66			รวม	95			รวม	95			รวม	153

รวมทั้งหมด 412 แห่ง

## 2.6 สรุปผลการจัดสรรน้ำฤดูแล้งปี 2563/64 ข้อมูล ณ 19 ก.พ. 64

ลุ่มน้ำ	แผน (ล้าน ลบ.ม.)	ผลจัดสรรน้ำ (ล้าน ลบ.ม.)	คงเหลือ (ล้าน ลบ.ม.)
ทั่วประเทศ (1 พ.ย. 63 – 30 เม.ย. 64)	17,122	9,683 (57%)	7,439 (43%)
เจ้าพระยา (4 เขื่อน) (1 พ.ย. 63 – 30 เม.ย. 64)	4,000	2,843 (71%)	1,157 (29%)
แม่กลอง (1 ม.ค. 64 – 30 มิ.ย. 64)	3,000	987 (33%)	2,013 (67%)

## 2.7 แผน-ผล การเพาะปลูกข้าวนาปรัง ปี 2563/64 ข้อมูล ณ 17 ก.พ.64

- ทั่วประเทศ แผนเพาะปลูกข้าวนาปรัง 1.90 ล้านไร่ เพาะปลูกแล้ว 4.9 ล้านไร่ แยกเป็น เพาะปลูกตามแผน 1.19 ล้านไร่ เพาะปลูกเกินแผน 0.37 ล้านไร่ และเพาะปลูกนอกแผน 3.31 ล้านไร่
- ลุ่มน้ำเจ้าพระยา แผนเพาะปลูกข้าวนาปรัง - ล้านไร่ (รณรงค์จัดทำนาต่อเนื่องในฤดูแล้ง ปี 2563/64) ยังคงมีการเพาะปลูก 2.786 ล้านไร่

ภาค	ข้าวนาปรัง				พืชไร่-พืชผัก				รวม			
	แผน (ล้านไร่)	ผล (ล้านไร่)	%	เที่ยว (ล้านไร่)	แผน (ล้านไร่)	ผล (ล้านไร่)	%	เที่ยว (ล้านไร่)	แผน (ล้านไร่)	ผล (ล้านไร่)	%	เที่ยว (ล้านไร่)
เหนือ	0.23	0.613	269.39	0.048	0.16	0.190	116.07	0.002	0.39	0.804	205.24	0.050
ตะวันออกเฉียงเหนือ	0.86	0.918	106.88		0.04	0.030	73.95		0.90	0.949	105.37	
กลาง	0.01	0.015	107.32	0.005	0.02	0.012	70.07	0.001	0.03	0.027	86.45	0.006
ตะวันออก	0.32	0.408	127.30	0.100	0.02	0.009	53.21	0.001	0.34	0.417	123.55	0.102
ตะวันตก	0.20	0.136	68.20		0.23	0.082	35.61	0.004	0.43	0.218	50.72	0.004
ใต้	0.28	0.003	1.11		0.03	0.001	3.94		0.31	0.004	1.34	
ลุ่มน้ำเจ้าพระยา		2.786		0.245	0.05	0.068	124.30	0.006	0.05	2.854	5,228.27	0.252
ทั่วประเทศ	1.90	4.879	256.80	0.399	0.55	0.393	71.40	0.014	2.45	5.272	215.16	0.413

### 3. วิเคราะห์สถานการณ์

#### 3.1 คาดการณ์ปริมาณฝนจากแบบจำลองบรรยากาศจากกรมอุตุนิยมวิทยา (3วันล่วงหน้า)

- วันที่ 19 ก.พ. 64 (19 ก.พ. 64 เวลา 07.00 น. – 20 ก.พ. 64 เวลา 07.00 น.) มีฝนตกปานกลาง (10.1-35.0 มม.) บริเวณพื้นที่ จ.นครศรีธรรมราช จ.ตรัง จ.สตูล และนราธิวาส

- วันที่ 20 ก.พ. 64 (20 ก.พ. 64 เวลา 07.00 น. – 21 ก.พ. 64 เวลา 07.00 น.) มีฝนตกปานกลาง (10.1-35.0 มม.) บริเวณพื้นที่ จ.สุราษฎร์ธานี จ.นครศรีธรรมราช จ.ตรัง จ.สตูล จ.ยะลา และจ.นราธิวาส มีฝนตกมากกว่า (35.1-90 มม.) บริเวณพื้นที่ จ.นครศรีธรรมราช และ จ.ตรัง

- วันที่ 21 ก.พ.64 (21 ก.พ. 64 เวลา 07.00 น. – 22 ก.พ. 64 เวลา 07.00 น.) มีฝนตกปานกลาง (10.1-35.0 มม.) บริเวณพื้นที่ จ.นครศรีธรรมราช จ.ตรัง และ จ.พัทลุง

#### 3.2 คาดการณ์ปริมาณน้ำ (วันที่ 20 ก.พ. 64)

คาดการณ์ปริมาณน้ำไหลผ่านลุ่มน้ำปิงที่สถานี P.17 อ.บรรพตพิสัย จ.นครสวรรค์ จะมีปริมาณน้ำไหลผ่าน 40.00 ลบ.ม./วินาที มีแนวโน้มทรงตัว ลุ่มน้ำน่านที่สถานี N.67 อ.ชุมแสง จ.นครสวรรค์ จะมีปริมาณน้ำไหลผ่าน 92.00 ลบ.ม./วินาที มีแนวโน้มลดลง โดยจะทำให้ในลุ่มน้ำเจ้าพระยาที่สถานี C.2 อ.เมืองนครสวรรค์ จ.นครสวรรค์ จะมีปริมาณน้ำไหลผ่าน 131.00 ลบ.ม./วินาที มีแนวโน้มลดลง

### 4. รายงานสถานการณ์ค่าความเค็ม (ข้อมูล วันที่ 19 ก.พ. 64 เวลา 07:00 น.)

แม่น้ำ	สถานีเฝ้าระวัง	เกณฑ์เฝ้าระวัง (กรัม/ลิตร)	ค่าความเค็ม (กรัม/ลิตร)
เจ้าพระยา	ประปาสำแล	0.25	0.14
ปราจีน-บางปะกง	บางคาง	2.00	0.08
ท่าจีน	ปากคลองจินดา	0.75	2.73
แม่กลอง	ปากคลองดำเนินสะดวก	2.00	0.14