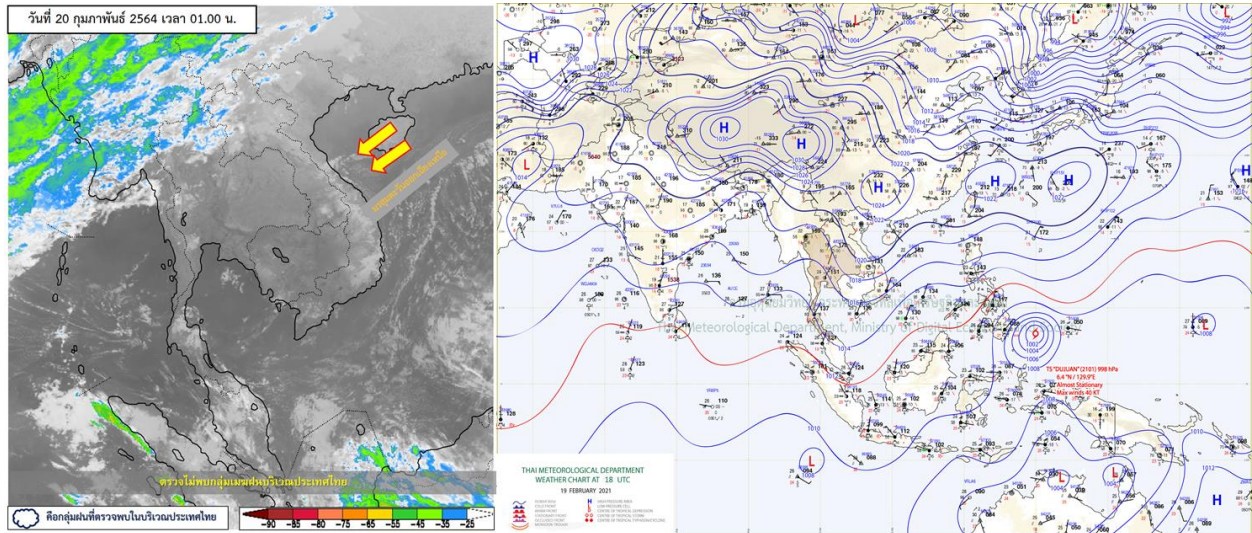


รายงานสรุปศูนย์ปฏิบัติการน้ำอัจฉริยะ
เรื่อง สถานการณ์น้ำและการเฝ้าระวัง
ประจำวันเสาร์ที่ 20 กุมภาพันธ์ พ.ศ. 2564

1. สภาพอากาศและปริมาณฝน

1.1 สภาพอากาศ (กรมอุตุนิยมวิทยา)



พยากรณ์อากาศ 24 ชั่วโมงข้างหน้า ภาคเหนือ และภาคตะวันออกเฉียงเหนือมีอากาศเย็นถึงหนาว ส่วนภาคกลาง ภาคตะวันออกรวมทั้งกรุงเทพมหานครและปริมณฑลมีอากาศเย็นโดยทั่วไป กับมีลมแรง และอุณหภูมิลดลงอีก 1-3 องศาเซลเซียส สำหรับบริเวณยอดดอยและยอดภูมีอากาศหนาวถึงหนาวจัด ขอให้ประชาชนบริเวณประเทศไทยตอนบนดูแลสุขภาพเนื่องจากสภาวะอากาศที่แปรปรวนในระยะนี้ไว้ด้วย เนื่องจากบริเวณความกดอากาศสูงหรือมวลอากาศเย็นกำลังปานกลางจากประเทศจีนยังคงแผ่ปกคลุมประเทศไทยตอนบน และทะเลจีนใต้สำหรับมรสุมตะวันออกเฉียงเหนือที่พัดปกคลุมอ่าวไทยและภาคใต้มีกำลังแรง ทำให้คลื่นลมบริเวณอ่าวไทยและทะเลอันดามันมีกำลังปานกลาง

1.2 สภาพฝน

ปริมาณฝนสูงสุด 5 อันดับ จากสำนักงานทรัพยากรน้ำแห่งชาติ เวลา 07.00 น. วันที่ 19 ก.พ.64 ถึงเวลา 07.00 น. วันที่ 20 ก.พ.64 ตามลำดับ ดังนี้

1. อ.เมือง จ.ประจวบคีรีขันธ์	วัดปริมาณฝนได้	26.5	มม.
2. อ.สีชล จ.นครศรีธรรมราช	วัดปริมาณฝนได้	13.0	มม.
3. อ.นบพิตำ จ.นครศรีธรรมราช	วัดปริมาณฝนได้	11.5	มม.
4. อ.หนองแขม จ.กรุงเทพมหานคร	วัดปริมาณฝนได้	9.0	มม.
5. อ.ท่าศิลา จ.นครศรีธรรมราช	วัดปริมาณฝนได้	7.8	มม.

2. สถานการณ์น้ำท่าและสภาพน้ำในอ่างเก็บน้ำ

2.1 สถานการณ์น้ำท่าในลุ่มน้ำต่างๆ (ข้อมูล วันที่ 20 ก.พ. 64 เวลา 06.00 น.)

แม่น้ำ	สถานี	ที่ตั้งสถานี	ตลิ่ง	ความจุ	ระดับน้ำ	ปริมาณน้ำ		ต่ำ(-) สูง(+) กว่าตลิ่ง	อยู่ใน เกณฑ์	แนวโน้ม		
						วันนี้	เมื่อวาน					
			ม.	ม. ³ / วิ.	ม.	ม. ³ / วิ.	ม. ³ / วิ.					
1. ปิง	P.1	สะพานวารี	อำเภอเมือง	จังหวัดเชียงใหม่	3.70	445	1.16	8.20	2.90	-2.54	น้อย	เพิ่มขึ้น
ปิง	P.7A	สะพานบ้านห้วยยาง	อำเภอเมือง	จังหวัดกำแพงเพชร	5.34	3,000	0.28	*	*	-5.06	N/A	N/A
ปิง	P.17	บ้านท่าจั่ว	อำเภอบรรพตพิสัย	จังหวัดนครสวรรค์	39.80	2,990	34.15	39.00	40.00	-5.65	น้อย	ลดลง
2. วัง	W.1C	สะพานเสตุวารี	อำเภอเมือง	จังหวัดลำปาง	5.20	651	-0.19	1.13	1.83	-5.39	น้อย	ทรงตัว
3. ยม	Y.1C	สะพานบ้านน้ำโค้ง	อำเภอเมือง	จังหวัดแพร่	8.20	993	0.03	1.65	1.60	-8.17	น้อย	เพิ่มขึ้น
4. น่าน	N.1	หน้าสำนักงานป่าไม้	อำเภอเมือง	จังหวัดน่าน	7.00	1,217	-0.29	5.53	5.86	-7.29	น้อย	ลดลง
น่าน	N.5A	สะพานเอกาทศรถ	อำเภอเมือง	จังหวัดพิษณุโลก	10.37	1,365	1.33	126.50	135.90	-9.04	น้อย	ลดลง
น่าน	N.67	สะพานบ้านเกยไชย	อำเภอชุมแสง	จังหวัดนครสวรรค์	28.30	1,579	18.52	101.00	96.00	-9.78	น้อย	เพิ่มขึ้น
5. เจ้าพระยา	C.2	ค่ายจิรประวัติ	อำเภอเมือง	จังหวัดนครสวรรค์	26.20	3,590	16.73	140.00	134.00	-9.47	น้อย	เพิ่มขึ้น
เจ้าพระยา	C.13	ท้ายเขื่อนเจ้าพระยา	อำเภอสรรพยา	จังหวัดชัยนาท	16.34	2,840	5.54	80.00	80.00	-10.80	น้อย	ทรงตัว
6. ป่าสัก	S.28	ท้ายเขื่อนป่าสักชลสิทธิ์	อำเภอพัฒนานิคม	จังหวัดลพบุรี	31.46	1,175	18.28	46.00	66.00	-13.18	น้อย	ลดลง
7. มูล	M.7	สะพานเสรีประชาธิปไตย	อำเภอเมือง	จังหวัดอุบลราชธานี	7.00	2,300	2.07	33.50	32.00	-4.93	น้อย	เพิ่มขึ้น
8. สี	E.20A	บ้านบ้านฟ้าหยาด	อำเภอมหาชนะชัย	จังหวัดยโสธร	10.00	1,220	3.36	1.81	1.85	-6.64	น้อย	ลดลง
9. เพชรบุรี	B.9	บ้านสารเหนือ	อำเภอท่าช้าง	จังหวัดเพชรบุรี	6.60	355	2.77	24.25	24.25	-3.83	น้อย	ทรงตัว
เพชรบุรี	B.6A	สะพานท่าเกวียน	อำเภอแก่งกระจาน	จังหวัดเพชรบุรี	6.00	260	0.47	0.35	0.95	-5.53	น้อย	ลดลง
เพชรบุรี	B.15	สะพานเทศบาล	อำเภอเมือง	จังหวัดเพชรบุรี	5.40	150	0.73	5.31	1.98	-4.67	น้อย	เพิ่มขึ้น
10. ทะเลสาบสงขลา	X.44	คลองอู่ตะเภา	อำเภอหาดใหญ่	จังหวัดสงขลา	7.40	534	0.44	20.90	22.30	-6.96	น้อย	ลดลง
ทะเลสาบสงขลา	X.170	บ้านคลองลำ	อำเภอศรีนครินทร์	จังหวัดพัทลุง	25.20	290	20.80	5.00	5.00	-4.40	น้อย	ทรงตัว
11. ภาคใต้ฝั่งตะวันออก	X.180	สะพานเทศบาล	อำเภอเมือง	จังหวัดชุมพร	3.80	193	0.94	44.60	43.00	-2.86	ปกติ	เพิ่มขึ้น
ภาคใต้ฝั่งตะวันออก	X.119A	สะพานสันต	อำเภอสุโขทัย	จังหวัดสุโขทัย	8.20	203	3.58	12.60	13.40	-4.62	น้อย	ลดลง
ภาคใต้ฝั่งตะวันออก	X.53A	คลองชุมพร	อำเภอเมือง	จังหวัดชุมพร	9.30	143	2.06	0.30	0.45	-7.24	น้อย	ลดลง
ภาคใต้ฝั่งตะวันออก	X.212	คลองหลังสวน	อำเภอหลังสวน	จังหวัดชุมพร	6.00	1,460	0.76	143.60	140.30	-5.24	น้อย	เพิ่มขึ้น
12. ภาคใต้ฝั่งตะวันตก	X.234	บ้านป่าหมาก	อำเภอเมือง	จังหวัดตรัง	6.40	426	0.45	29.50	34.90	-5.95	น้อย	ลดลง

○ น้ำใช้การทั่วประเทศ (อ่างเก็บน้ำขนาดใหญ่) ณ วันที่ 20 กุมภาพันธ์ 2564

- ปี 2559 มีน้ำ 13,520 ล้าน ลบ.ม. คิดเป็น 29%
- ปี 2563 มีน้ำ 16,782 ล้าน ลบ.ม. คิดเป็น 35%
- ปี 2564 มีน้ำ 15,591 ล้าน ลบ.ม. คิดเป็น 33%
- ปี 2564 **มากกว่า** ปี 2559 จำนวน 2,071 ล้าน ลบ.ม.
- ปี 2564 **น้อยกว่า** ปี 2563 จำนวน 1,191 ล้าน ลบ.ม.

○ น้ำใช้การในลุ่มเจ้าพระยา ณ วันที่ 20 กุมภาพันธ์ 2564

- ปี 2559 มีน้ำ 3,120 ล้าน ลบ.ม. คิดเป็น 17%
- ปี 2563 มีน้ำ 3,376 ล้าน ลบ.ม. คิดเป็น 19%
- ปี 2564 มีน้ำ 3,800 ล้าน ลบ.ม. คิดเป็น 21%
- ปี 2564 **มากกว่า** ปี 2559 จำนวน 680 ล้าน ลบ.ม.
- ปี 2564 **มากกว่า** ปี 2563 จำนวน 424 ล้าน ลบ.ม.

2.2 สภาพน้ำใช้การในอ่างเก็บน้ำขนาดใหญ่ (ข้อมูล วันที่ 20 ก.พ. 64)

ภาค อ่างเก็บน้ำเขื่อน	ความจุ ที่ รณส. (ล้าน ม. ³)	ความจุ ที่ รณก. (ล้าน ม. ³)	ความจุน้ำ ใช้การ (ล้าน ม. ³)	ณ วันที่								ไหลลง วันนี้ (ล้าน ม. ³)	ระบาย วันนี้ (ล้าน ม. ³)
				ปี2563		ปี2564							
				ปริมาตร (ล้าน ม. ³)	% รณก.	ปริมาตร (ล้าน ม. ³)	% รณก.	ปริมาตรใช้การ (ล้าน ม. ³)	% รณก.	% ใช้การ			
เหนือ													
ภูมิพล*	13,462	13,462	9,662	5,143	38	5,075	38	1,275	9	13	1.29	7.50	
สิริกิติ์*	10,508	9,510	6,660	4,375	46	4,641	49	1,791	19	27	2.33	14.06	
แม่จัดสมบูรณ์ชล	323	265	253	121	46	126	48	114	43	45	0.01	0.13	
แม่กวางอุดมธารา	295	263	249	70	27	81	31	67	25	27	0.05	0.82	
ก๊วยลุม	106	106	103	55	52	62	58	58	55	57	0.17	0.80	
ก๊วยคอง	209	170	164	86	50	68	40	62	36	38	0.00	0.04	
แควน้อยบำรุงแดน	1,080	939	896	373	40	354	38	311	33	35	0.00	1.12	
แม่มอก	110	110	94	31	28	40	37	24	22	26	0.07	0.07	
รวมภาคเหนือ	26,093	24,825	18,080	10,254	41	10,446	42	3,701	15	20	3.92	24.54	
ตะวันออกเฉียงเหนือ													
ห้วยหลวง	136	136	129	47	35	47	35	41	30	32	0.00	0.11	
น้ำอูน	780	520	475	235	45	205	39	160	31	34	0.00	0.36	
น้ำพุง*	200	165	157	81	49	84	51	76	46	48	0.04	0.10	
จุฬารัตน์*	181	164	127	42	26	107	65	70	43	55	0.16	1.08	
อุบลรัตน์*	4,640	2,431	1,850	427	18	1,249	51	668	27	36	0.17	4.02	
ลำปาว	2,450	1,980	1,880	1,088	55	743	38	643	32	34	0.00	3.45	
ลำตะคอง	445	314	292	129	41	304	97	281	89	96	0.17	0.69	
ลำพระเพลิง	242	155	154	17	11	132	85	131	84	85	0.10	0.75	
มูลบง	350	141	134	40	28	128	91	121	86	90	0.06	0.44	
ลำแซะ	325	275	268	68	25	209	76	202	74	76	0.00	0.29	
ลำนางรอง	197	121	118	20	17	91	75	88	72	74	0.09	0.00	
สิรินธร*	1,966	1,966	1,135	1,469	75	1,459	74	628	32	55	0.95	0.88	
รวมภาคตอน.	11,911	8,368	6,718	3,662	44	4,759	57	3,109	37	46	1.74	12.17	
กลาง													
ป่าสักชลสิทธิ์	960	960	957	182	19	427	44	424	44	44	0.00	4.33	
ทับเสลา	190	160	143	35	22	57	36	40	25	28	0.00	0.00	
กระเสียว	390	299	259	58	20	183	61	143	48	55	0.00	1.92	
รวมภาคกลาง	1,540	1,419	1,359	275	19	667	47	607	43	45	0.00	6.25	
ตะวันตก													
ศรีนครินทร์*	18,770	17,745	7,480	14,254	80	12,616	71	2,351	13	31	1.63	14.06	
วชิราลงกรณ์*	11,000	8,860	5,848	6,128	69	4,246	48	1,234	14	21	0.00	8.50	
รวมภาคตะวันตก	29,770	26,605	13,328	20,382	77	16,862	63	3,585	13	27	1.63	22.56	
ตะวันออก													
ขุนด่านปราการชล	225	224	219	96	43	107	48	103	46	47	0.00	1.59	
คลองสิียด	450	420	390	70	17	93	22	63	15	16	0.00	1.83	
บางพระ	127	117	105	38	33	62	53	50	43	48	0.01	0.29	
หนองปลาไหล	206	164	150	31	19	130	80	117	71	78	0.00	0.00	
ประแสร์	322	295	275	88	30	205	69	185	63	67	0.00	0.44	
นฤปดินทรจินดา	338	295	276	153	52	164	56	144	49	52	0.27	1.24	
รวมภาคตะวันออก	1,668	1,515	1,415	476	31	762	50	662	44	47	0.28	5.39	
ใต้													
แก่งกระจาน	900	710	645	370	52	441	62	376	53	58	0.75	2.85	
ปราณบุรี	490	391	373	220	56	315	80	297	76	80	0.20	0.98	
รัชชประภา*	6,144	5,639	4,287	3,479	62	3,638	65	2,287	41	53	1.86	5.53	
บางลา*	1,590	1,454	1,178	1,055	73	1,243	85	967	66	82	3.19	8.05	
รวมภาคใต้	9,124	8,194	6,484	5,123	63	5,637	69	3,926	48	61	6.00	17.41	
รวมทั้งประเทศ	80,106	70,926	47,384	40,172	57	39,133	55	15,591	22	33	13.57	88.31	

ต่ำกว่า 30 %
รวม 7 แห่ง

ตั้งแต่ 31 - 50%
รวม 12 แห่ง

ตั้งแต่ 51-80%
รวม 12 แห่ง

มากกว่า 80%
รวม 4 แห่ง

2.3 สภาพน้ำในอ่างเก็บน้ำ 4 เขื่อนหลักกลุ่มเจ้าพระยา (ข้อมูล วันที่ 20 ก.พ. 64)

สภาพน้ำในอ่างเก็บน้ำ ภูมิพล สิริกิติ์ แควน้อยฯ และป่าสักฯ วันที่ 20 กุมภาพันธ์ 2564

อ่างเก็บน้ำ	ปริมาณน้ำในอ่างฯ		ปริมาณน้ำใช้การได้		ปริมาณน้ำไหลลงอ่างฯ		ปริมาณน้ำระบาย		รับน้ำได้อีก	เปรียบเทียบน้ำใช้การ - น้อยกว่า / + มากกว่า ปี 2559
	ปริมาณน้ำ	% ความจุ	ปริมาณน้ำ	% ใช้การ	วันนี้	เมื่อวาน	วันนี้	เมื่อวาน		
ภูมิพล	5,075	38	1,275	13	1.29	0.00	7.50	7.50	8,387	409
สิริกิติ์	4,641	49	1,791	27	2.33	2.26	14.06	14.02	4,869	246
ภูมิพล+สิริกิติ์	9,716	42	3,066	19	3.62	2.26	21.56	21.52	13,256	654
แควน้อยฯ	354	38	311	35	0.00	0.00	1.12	1.12	585	10
ป่าสักชลสิทธิ์	427	44	424	44	0.00	0.00	4.33	4.33	533	17
รวมทั้งหมด	10,496	42	3,800	21	3.62	2.26	27.01	26.97	14,375	681

(หน่วย : ล้าน ลบ.ม.)

2.4 สถานการณ์น้ำลุ่มน้ำเจ้าพระยา

แม่น้ำปิง ปริมาณน้ำไหลผ่านที่สถานี P.17 อ.บรรพตพิสัย จ.นครสวรรค์ วัดได้ 39.00 ลบ.ม./วินาที (เมื่อวาน 40.00 ลบ.ม./วินาที) ต่ำกว่าตลิ่ง 5.65 เมตร **มีแนวโน้มลดลง**

แม่น้ำน่าน ปริมาณน้ำไหลผ่านที่สถานี N.67 อ.ชุมแสง จ.นครสวรรค์ วัดได้ 101.00 ลบ.ม./วินาที (เมื่อวาน 96.00 ลบ.ม./วินาที) ต่ำกว่าตลิ่ง 9.78 เมตร **มีแนวโน้มเพิ่มขึ้น**

แม่น้ำเจ้าพระยา ปริมาณน้ำไหลผ่านที่สถานี C.2 อ.เมืองนครสวรรค์ วัดได้ 140.00 ลบ.ม./วินาที (เมื่อวาน 134.00 ลบ.ม./วินาที) ต่ำกว่าตลิ่ง 9.47 เมตร **มีแนวโน้มเพิ่มขึ้น** และมีปริมาณน้ำไหลผ่านท้ายเขื่อนเจ้าพระยา (C.13) ในอัตรา 80.00 ลบ.ม./วินาที (เมื่อวาน 80.00 ลบ.ม./วินาที) ไหลผ่านสถานีวัดน้ำ C.29A อ.บางไทร มีปริมาณน้ำไหลผ่านเฉลี่ย 125.00 ลบ.ม./วินาที (เมื่อวาน 120.00 ลบ.ม./วินาที)

2.5 สภาพน้ำในอ่างเก็บน้ำขนาดกลาง (ข้อมูล วันที่ 20 ก.พ. 64)

ข้อมูลวันที่ 20 กุมภาพันธ์ 2564																			
สรุปอ่างขนาดกลางที่มีปริมาณในช่วง <=30 % 31 - 50 % >50-80% >80 - 100 % และ >100 %																			
		31 - 50 %				>50-80%				>80 - 100 %				>100 %					
ภาค	จำนวน	สขป.	จำนวน	ภาค	จำนวน	สขป.	จำนวน	ภาค	จำนวน	สขป.	จำนวน	ภาค	จำนวน	สขป.	จำนวน	ภาค	จำนวน	สขป.	จำนวน
เหนือ	23	1	4	เหนือ	20	1	3	เหนือ	24	1	7	เหนือ	8	1	1	เหนือ	0	1	0
		2	14			2	11			2	8			2	6			2	0
		3	1			3	1			3	3			3	0			3	0
		4	4			4	5			4	6			4	1			4	0
ตะวันออก เฉียงเหนือ	32	5	18	ตะวันออก เฉียงเหนือ	58	5	17	ตะวันออก เฉียงเหนือ	77	5	10	ตะวันออก เฉียงเหนือ	50	5	8	ตะวันออก เฉียงเหนือ	1	5	0
		6	5			6	22			6	23			6	2			6	0
		7	6			7	16			7	10			7	15			7	0
		8	3			8	3			8	34			8	25			8	1
ตะวันออก	4	9	4	ตะวันออก	11	9	11	ตะวันออก	26	9	26	ตะวันออก	10	9	10	ตะวันออก	0	9	0
กลาง	5	10	4	กลาง	3	10	3	กลาง	12	10	11	กลาง	2	10	1	กลาง	0	10	0
		11	0			11	0			11	0			11	0			11	0
		12	1			12	0			12	1			12	1			12	0
ตะวันตก	0	13	0	ตะวันตก	1	13	1	ตะวันตก	1	13	1	ตะวันตก	3	13	3	ตะวันตก	2	13	2
ใต้	3	14	3	ใต้	2	14	2	ใต้	13	14	9	ใต้	18	14	2	ใต้	3	14	1
		15	0			15	0			15	2			15	11			15	0
		16	0			16	0			16	2			16	4			16	2
		17	0			17	0			17	0			17	1			17	0
		รวม	67			รวม	67			รวม	95			รวม	95			รวม	153

รวมทั้งหมด 412 แห่ง

2.6 สรุปผลการจัดสรรน้ำฤดูแล้งปี 2563/64 ข้อมูล ณ 20 ก.พ. 64

ลุ่มน้ำ	แผน (ล้าน ลบ.ม.)	ผลจัดสรรน้ำ (ล้าน ลบ.ม.)	คงเหลือ (ล้าน ลบ.ม.)
ทั้งประเทศ (1 พ.ย. 63 – 30 เม.ย. 64)	17,122	9,790 (57%)	7,332 (43%)
เจ้าพระยา (4 เขื่อน) (1 พ.ย. 63 – 30 เม.ย. 64)	4,000	2,874 (72%)	1,126 (28%)
แม่กลอง (1 ม.ค. 64 – 30 มิ.ย. 64)	3,000	1,010 (34%)	1,990 (66%)

2.7 แผน-ผล การเพาะปลูกข้าวนาปรัง ปี 2563/64 ข้อมูล ณ 17 ก.พ.64

- ทั้งประเทศ แผนเพาะปลูกข้าวนาปรัง 1.90 ล้านไร่ เพาะปลูกแล้ว 4.9 ล้านไร่ แยกเป็น เพาะปลูกตามแผน

1.19 ล้านไร่ เพาะปลูกเกินแผน 0.37 ล้านไร่ และเพาะปลูกนอกแผน 3.31 ล้านไร่

- ลุ่มน้ำเจ้าพระยา แผนเพาะปลูกข้าวนาปรัง - ล้านไร่ (รณรงค์จัดทำนาต่อเนื่องในฤดูแล้ง ปี 2563/64)

ยังคงมีการเพาะปลูก 2.786 ล้านไร่

ภาค	ข้าวนาปรัง				พืชไร่-พืชผัก				รวม			
	แผน (ล้านไร่)	ผล (ล้านไร่)	%	เที่ยว (ล้านไร่)	แผน (ล้านไร่)	ผล (ล้านไร่)	%	เที่ยว (ล้านไร่)	แผน (ล้านไร่)	ผล (ล้านไร่)	%	เที่ยว (ล้านไร่)
เหนือ	0.23	0.613	269.39	0.048	0.16	0.190	116.07	0.002	0.39	0.804	205.24	0.050
ตะวันออกเฉียงเหนือ	0.86	0.918	106.88		0.04	0.030	73.95		0.90	0.949	105.37	
กลาง	0.01	0.015	107.32	0.005	0.02	0.012	70.07	0.001	0.03	0.027	86.45	0.006
ตะวันออก	0.32	0.408	127.30	0.100	0.02	0.009	53.21	0.001	0.34	0.417	123.55	0.102
ตะวันตก	0.20	0.136	68.20		0.23	0.082	35.61	0.004	0.43	0.218	50.72	0.004
ใต้	0.28	0.003	1.11		0.03	0.001	3.94		0.31	0.004	1.34	
ลุ่มน้ำเจ้าพระยา		2.786		0.245	0.05	0.068	124.30	0.006	0.05	2.854	5,228.27	0.252
ทั้งประเทศ	1.90	4.879	256.80	0.399	0.55	0.393	71.40	0.014	2.45	5.272	215.16	0.413

3. วิเคราะห์สถานการณ์

3.1 คาดการณ์ปริมาณฝนจากแบบจำลองบรรยากาศจากกรมอุตุนิยมวิทยา (3วันล่วงหน้า)

- วันที่ 20 ก.พ. 64 (20 ก.พ. 64 เวลา 07.00 น. – 21 ก.พ. 64 เวลา 07.00 น.) มีฝนตกปานกลาง (10.1-35.0 มม.) บริเวณพื้นที่ จ.สุราษฎร์ธานี และ จ.นครศรีธรรมราช
- วันที่ 21 ก.พ. 64 (21 ก.พ. 64 เวลา 07.00 น. – 22 ก.พ. 64 เวลา 07.00 น.) มีฝนตกปานกลาง (10.1-35.0 มม.) บริเวณพื้นที่ จ.นครศรีธรรมราช
- วันที่ 22 ก.พ.64 (22 ก.พ. 64 เวลา 07.00 น. – 23 ก.พ. 64 เวลา 07.00 น.) ไม่มีฝน

3.2 คาดการณ์ปริมาณน้ำ (วันที่ 21 ก.พ. 64)

คาดการณ์ปริมาณน้ำไหลผ่านลุ่มน้ำปิงที่สถานี P.17 อ.บรรพตพิสัย จ.นครสวรรค์ จะมีปริมาณน้ำไหลผ่าน 40.00 ลบ.ม./วินาที **มีแนวโน้มเพิ่มขึ้น** ลุ่มน้ำ่านที่สถานี N.67 อ.ชุมแสง จ.นครสวรรค์ จะมีปริมาณน้ำไหลผ่าน 102.00 ลบ.ม./วินาที **มีแนวโน้มเพิ่มขึ้น** โดยจะทำให้ในลุ่มน้ำเจ้าพระยาที่สถานี C.2 อ.เมือง นครสวรรค์ จ.นครสวรรค์ จะมีปริมาณน้ำไหลผ่าน 144.00 ลบ.ม./วินาที **มีแนวโน้มเพิ่มขึ้น**

4. รายงานสถานการณ์ค่าความเค็ม (ข้อมูล วันที่ 20 ก.พ. 64 เวลา 07:00 น.)

แม่น้ำ	สถานีเฝ้าระวัง	เกณฑ์เฝ้าระวัง (กรัม/ลิตร)	ค่าความเค็ม (กรัม/ลิตร)
เจ้าพระยา	ประปาสำแล	0.25	0.15
ปราจีน-บางปะกง	บางคาง	2.00	0.08
ท่าจีน	ปากคลองจินดา	0.75	2.78
แม่กลอง	ปากคลองดำเนินสะดวก	2.00	0.14