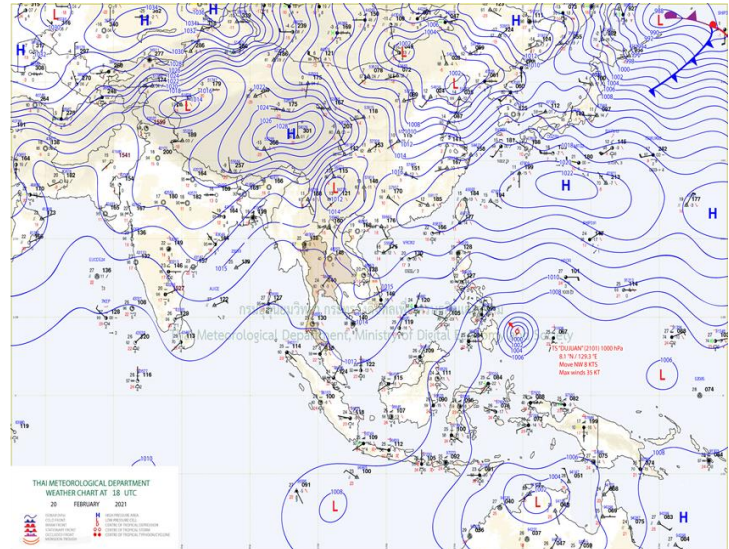
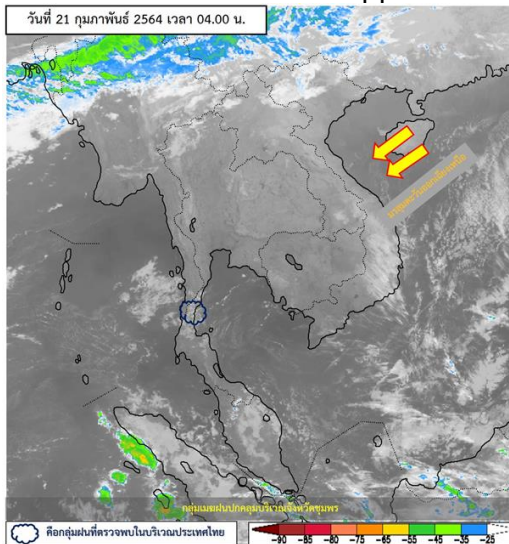


รายงานสรุปศูนย์ปฏิบัติการน้ำอัจฉริยะ
เรื่อง สถานการณ์น้ำและการเฝ้าระวัง
ประจำวันอาทิตย์ที่ 21 กุมภาพันธ์ พ.ศ. 2564

1. สภาพอากาศและปริมาณฝน

1.1 สภาพอากาศ (กรมอุตุนิยมวิทยา)



บริเวณความกดอากาศสูงหรือมวลอากาศเย็นกำลังปานกลางจากประเทศจีนที่ปกคลุมประเทศไทยตอนบนมีกำลังอ่อนลง แต่ยังคงทำให้ภาคตะวันออกเฉียงเหนือมีอากาศเย็นถึงหนาว ส่วนภาคเหนือ ภาคกลาง ภาคตะวันออก รวมทั้งกรุงเทพมหานครและปริมณฑล มีอากาศเย็นในตอนเช้า สำหรับบริเวณยอดดอยและยอดภูมีอากาศหนาวถึงหนาวจัด ขอให้ประชาชนบริเวณประเทศไทยตอนบนดูแลสุขภาพจากอากาศที่หนาวเย็นนี้ไว้ด้วย สำหรับมรสุมตะวันออกเฉียงเหนือที่พัดปกคลุมอ่าวไทยและภาคใต้มีกำลังปานกลาง ทำให้คลื่นลมบริเวณอ่าวไทยตอนล่างมีคลื่นสูงประมาณ 2 เมตร ขอให้ชาวเรือบริเวณอ่าวไทยเดินเรือด้วยความระมัดระวังในระยะนี้ อนึ่ง พายุโซนร้อน “ตุ้เจวียน” บริเวณมหาสมุทรแปซิฟิกหรือด้านตะวันตกเฉียงใต้ของประเทศฟิลิปปินส์ คาดว่าจะเคลื่อนขึ้นฝั่งประเทศฟิลิปปินส์ในช่วงวันที่ 21-22 ก.พ. 64 แล้วจะอ่อนกำลังลง โดยพายุนี้ไม่มีผลกระทบต่อลักษณะอากาศของประเทศไทย

1.2 สภาพฝน

ปริมาณฝนสูงสุด 5 อันดับ จากสำนักงานทรัพยากรน้ำแห่งชาติ เวลา 07.00 น. วันที่ 20 ก.พ.64 ถึงเวลา 07.00 น. วันที่ 21 ก.พ.64 ตามลำดับ ดังนี้

| | | | |
|------------------------------|----------------|------|-----|
| 1. อ.เมือง จ.ประจวบคีรีขันธ์ | วัดปริมาณฝนได้ | 26.5 | มม. |
| 2. อ.สิชล จ.นครศรีธรรมราช | วัดปริมาณฝนได้ | 13.0 | มม. |
| 3. อ.นบพิตำ จ.นครศรีธรรมราช | วัดปริมาณฝนได้ | 11.5 | มม. |
| 4. อ.หนองแขม จ.กรุงเทพมหานคร | วัดปริมาณฝนได้ | 9.0 | มม. |
| 5. อ.ท่าศาลา จ.นครศรีธรรมราช | วัดปริมาณฝนได้ | 7.8 | มม. |

2. สถานการณ์น้ำท่าและสภาพน้ำในอ่างเก็บน้ำ

2.1 สถานการณ์น้ำท่าในลุ่มน้ำต่างๆ (ข้อมูล วันที่ 21 ก.พ. 64 เวลา 06.00 น.)

| แม่น้ำ | สถานี | ที่ตั้งสถานี | ตลิ่ง | ความจุ | ระดับน้ำ | ปริมาณน้ำ | | ต่ำ(-) สูง(+) กว่าตลิ่ง | อยู่ใน เกณฑ์ | แนวโน้ม | |
|------------------------|--------|---|--------------------|----------------------|----------|----------------------|----------------------|-------------------------------|-----------------|---------|-----------|
| | | | | | | วันนี้ | เมื่อวาน | | | | |
| | | | ม. | ม. ³ /วิ. | ม. | ม. ³ /วิ. | ม. ³ /วิ. | | | | |
| 1. ปิง | P.1 | สะพานนารัฐ อำเภอเมือง | จังหวัดเชียงใหม่ | 3.70 | 445 | 1.28 | 11.00 | 8.20 | -2.42 | น้อย | เพิ่มขึ้น |
| | P.7A | สะพานบ้านห้วยยาง อำเภอเมือง | จังหวัดกำแพงเพชร | 5.34 | 3,000 | 0.29 | * | * | -5.05 | N/A | N/A |
| | P.17 | บ้านท่าจิว อําเภอบรรพตพิสัย | จังหวัดนครสวรรค์ | 39.80 | 2,990 | 34.19 | 42.00 | 39.00 | -5.61 | น้อย | เพิ่มขึ้น |
| 2. วัง | W.1C | สะพานเสตุวารี อำเภอเมือง | จังหวัดลำปาง | 5.20 | 651 | -0.03 | 1.68 | 1.13 | -5.23 | น้อย | ทรงตัว |
| 3. ยม | Y.1C | สะพานบ้านน้ำโค้ง อำเภอเมือง | จังหวัดแพร่ | 8.20 | 993 | 0.03 | 1.65 | 1.65 | -8.17 | น้อย | ทรงตัว |
| 4. น่าน | N.1 | หน้าสำนักงานป่าไม้ อำเภอเมือง | จังหวัดน่าน | 7.00 | 1,217 | -0.29 | 5.53 | 5.53 | -7.29 | น้อย | ทรงตัว |
| | N.5A | สะพานเอกาทศรถ อำเภอเมือง | จังหวัดพิษณุโลก | 10.37 | 1,365 | 1.55 | 148.00 | 126.50 | -8.82 | น้อย | เพิ่มขึ้น |
| | N.67 | สะพานบ้านเกษไชย อำเภอชุมแสง | จังหวัดนครสวรรค์ | 28.30 | 1,579 | 18.56 | 104.00 | 101.00 | -9.74 | น้อย | เพิ่มขึ้น |
| 5. เจ้าพระยา | C.2 | ค่ายจิรประวัติ อำเภอเมือง | จังหวัดนครสวรรค์ | 26.20 | 3,590 | 16.79 | 145.00 | 140.00 | -9.41 | น้อย | เพิ่มขึ้น |
| | C.13 | ท้ายเขื่อนเจ้าพระยา อำเภอสรรพยา | จังหวัดชัยนาท | 16.34 | 2,840 | 5.54 | 80.00 | 80.00 | -10.80 | น้อย | ทรงตัว |
| 6. ป่าสัก | S.28 | ท้ายเขื่อนป่าสักชลสิทธิ์ อำเภอพัฒนานิคม | จังหวัดลพบุรี | 31.46 | 1,175 | 18.25 | 45.00 | 46.00 | -13.21 | น้อย | ลดลง |
| 7. มูล | M.7 | สะพานเสรีประชาธิปไตย อำเภอเมือง | จังหวัดอุบลราชธานี | 7.00 | 2,300 | 2.05 | 32.50 | 33.50 | -4.95 | น้อย | ลดลง |
| 8. สี | E.20A | บ้านบ้านท่าหยาด อำเภอมหาชนะชัย | จังหวัดยโสธร | 10.00 | 1,220 | 3.32 | 1.78 | 1.81 | -6.68 | น้อย | ลดลง |
| 9. เพชรบุรี | B.9 | บ้านสระเห็ด อำเภอท่ายาง | จังหวัดเพชรบุรี | 6.60 | 355 | 2.71 | 22.75 | 24.25 | -3.89 | น้อย | ลดลง |
| | B.6A | สะพานท่าเกวียน อำเภอแก่งกระจาน | จังหวัดเพชรบุรี | 6.00 | 260 | 0.44 | 0.20 | 0.35 | -5.56 | น้อย | ลดลง |
| | B.15 | สะพานเทศบาล อำเภอเมือง | จังหวัดเพชรบุรี | 5.40 | 150 | 0.82 | 6.86 | 5.31 | -4.58 | น้อย | เพิ่มขึ้น |
| 10. ทะเลสาบสงขลา | X.44 | คลองอุตะเกา อำเภอหาดใหญ่ | จังหวัดสงขลา | 7.40 | 534 | 0.49 | 22.65 | 20.90 | -6.91 | น้อย | เพิ่มขึ้น |
| | X.170 | บ้านคลองลำ อำเภอศรีนครินทร์ | จังหวัดพัทลุง | 25.20 | 290 | 20.79 | 4.75 | 5.00 | -4.41 | น้อย | ลดลง |
| 11. ภาคใต้ฝั่งตะวันออก | X.180 | สะพานเทศบาล อำเภอเมือง | จังหวัดชุมพร | 3.80 | 193 | 1.05 | 49.00 | 44.60 | -2.75 | ปกติ | เพิ่มขึ้น |
| ภาคใต้ฝั่งตะวันออก | X.119A | สะพานสันตือ อำเภอสุโขทัย-โก-ลก | จังหวัดนราธิวาส | 8.20 | 203 | 3.59 | 12.80 | 12.60 | -4.61 | น้อย | เพิ่มขึ้น |
| ภาคใต้ฝั่งตะวันออก | X.53A | คลองชุมพร อำเภอเมือง | จังหวัดชุมพร | 9.30 | 143 | 2.08 | 0.40 | 0.30 | -7.22 | น้อย | เพิ่มขึ้น |
| ภาคใต้ฝั่งตะวันออก | X.212 | คลองหลังสวน อำเภอหลังสวน | จังหวัดชุมพร | 6.00 | 1,460 | 0.89 | 157.90 | 143.60 | -5.11 | น้อย | เพิ่มขึ้น |
| 12. ภาคใต้ฝั่งตะวันตก | X.234 | บ้านป่าหมาก อำเภอเมือง | จังหวัดตรัง | 6.40 | 426 | 0.29 | 24.70 | 29.50 | -6.11 | น้อย | ลดลง |

○ น้ำใช้การทั้งประเทศ (อ่างเก็บน้ำขนาดใหญ่) ณ วันที่ 21 กุมภาพันธ์ 2564

- ปี 2559 มีน้ำ 13,449 ล้าน ลบ.ม. คิดเป็น 29%
- ปี 2563 มีน้ำ 16,686 ล้าน ลบ.ม. คิดเป็น 35%
- ปี 2564 มีน้ำ 15,497 ล้าน ลบ.ม. คิดเป็น 33%
- ปี 2564 **มากกว่า** ปี 2559 จำนวน 2,048 ล้าน ลบ.ม.
- ปี 2564 **น้อยกว่า** ปี 2563 จำนวน 1,189 ล้าน ลบ.ม.

○ น้ำใช้การในลุ่มเจ้าพระยา ณ วันที่ 21 กุมภาพันธ์ 2564

- ปี 2559 มีน้ำ 3,101 ล้าน ลบ.ม. คิดเป็น 17%
- ปี 2563 มีน้ำ 3,357 ล้าน ลบ.ม. คิดเป็น 18%
- ปี 2564 มีน้ำ 3,771 ล้าน ลบ.ม. คิดเป็น 21%
- ปี 2564 **มากกว่า** ปี 2559 จำนวน 670 ล้าน ลบ.ม.
- ปี 2564 **มากกว่า** ปี 2563 จำนวน 414 ล้าน ลบ.ม.

2.2 สภาพน้ำใช้การในอ่างเก็บน้ำขนาดใหญ่ (ข้อมูล วันที่ 21 ก.พ. 64)

| ภาค อ่างเก็บน้ำเขื่อน | ความจุ ที่ รณส. (ล้าน ม. ³) | ความจุ ที่ รณก. (ล้าน ม. ³) | ความจุน้ำ ใช้การ (ล้าน ม. ³) | ณ วันที่ | | | | | | | ไหลลง วันนี้ (ล้าน ม. ³) | ระบาย วันนี้ (ล้าน ม. ³) |
|---------------------------|--|--|--|------------------------------------|-----------|------------------------------------|-----------|--|-----------|-------------|--|--|
| | | | | ปี2563 | | ปี2564 | | | | | | |
| | | | | ปริมาตร (ล้าน ม. ³) | % รณก. | ปริมาตร (ล้าน ม. ³) | % รณก. | ปริมาตรใช้การ (ล้าน ม. ³) | % รณก. | % ใช้การ | | |
| เหนือ | | | | | | | | | | | | |
| ภูมิพล* | 13,462 | 13,462 | 9,662 | 5,134 | 38 | 5,063 | 38 | 1,263 | 9 | 13 | 0.00 | 7.50 |
| สิริกิติ์* | 10,508 | 9,510 | 6,660 | 4,366 | 46 | 4,628 | 49 | 1,778 | 19 | 27 | 2.30 | 14.01 |
| แม้งัดสมบูรณ์ชล | 323 | 265 | 253 | 120 | 45 | 126 | 48 | 114 | 43 | 45 | 0.01 | 0.00 |
| แม้งวดอุดมธารา | 295 | 263 | 249 | 70 | 27 | 80 | 30 | 66 | 25 | 26 | 0.12 | 0.83 |
| ก๊วลม | 106 | 106 | 103 | 55 | 52 | 61 | 58 | 58 | 54 | 56 | 0.09 | 0.51 |
| ก๊วคหมา | 209 | 170 | 164 | 85 | 50 | 68 | 40 | 62 | 36 | 38 | 0.04 | 0.04 |
| แควน้อยบำรุงแดน | 1,080 | 939 | 896 | 372 | 40 | 353 | 38 | 310 | 33 | 35 | 0.71 | 1.12 |
| แม่มอก | 110 | 110 | 94 | 31 | 28 | 40 | 37 | 24 | 22 | 26 | 0.07 | 0.07 |
| รวมภาคเหนือ | 26,093 | 24,825 | 18,080 | 10,234 | 41 | 10,420 | 42 | 3,675 | 15 | 20 | 3.34 | 24.08 |
| ตะวันออกเฉียงเหนือ | | | | | | | | | | | | |
| ห้วยหลวง | 136 | 136 | 129 | 47 | 35 | 47 | 35 | 41 | 30 | 32 | 0.00 | 0.11 |
| น้ำอูน | 780 | 520 | 475 | 233 | 45 | 205 | 39 | 160 | 31 | 34 | 0.09 | 0.36 |
| น้ำพุง* | 200 | 165 | 157 | 80 | 49 | 84 | 51 | 76 | 46 | 48 | 0.00 | 0.21 |
| อุพารณ์* | 181 | 164 | 127 | 42 | 26 | 106 | 65 | 69 | 42 | 54 | 0.12 | 0.87 |
| อุบลรัตน์* | 4,640 | 2,431 | 1,850 | 426 | 18 | 1,244 | 51 | 663 | 27 | 36 | 0.19 | 4.02 |
| ลำปาว | 2,450 | 1,980 | 1,880 | 1,080 | 55 | 738 | 37 | 638 | 32 | 34 | 0.00 | 3.44 |
| ลำตะคอง | 445 | 314 | 292 | 128 | 41 | 303 | 96 | 280 | 89 | 96 | 0.35 | 0.84 |
| ลำพระเพลิง | 242 | 155 | 154 | 16 | 11 | 132 | 85 | 130 | 84 | 85 | 0.21 | 0.62 |
| มูลบน | 350 | 141 | 134 | 40 | 28 | 127 | 90 | 120 | 85 | 90 | 0.06 | 0.44 |
| ลำแจะ | 325 | 275 | 268 | 67 | 24 | 209 | 76 | 202 | 74 | 75 | 0.18 | 0.29 |
| ลำนางรอง | 197 | 121 | 118 | 20 | 17 | 91 | 75 | 88 | 72 | 74 | 0.03 | 0.00 |
| สิรินธร* | 1,966 | 1,966 | 1,135 | 1,462 | 74 | 1,457 | 74 | 625 | 32 | 55 | 0.07 | 0.00 |
| รวมภาคตอน. | 11,911 | 8,368 | 6,718 | 3,641 | 44 | 4,743 | 57 | 3,092 | 37 | 46 | 1.29 | 11.20 |
| กลาง | | | | | | | | | | | | |
| ป่าสักชลสิทธิ์ | 960 | 960 | 957 | 181 | 19 | 422 | 44 | 419 | 44 | 44 | 0.00 | 4.33 |
| ทับเสลา | 190 | 160 | 143 | 35 | 22 | 57 | 36 | 40 | 25 | 28 | 0.00 | 0.00 |
| กระเสียว | 390 | 299 | 259 | 58 | 20 | 181 | 61 | 141 | 47 | 55 | 0.00 | 1.92 |
| รวมภาคกลาง | 1,540 | 1,419 | 1,359 | 274 | 19 | 661 | 47 | 601 | 42 | 44 | 0.00 | 6.25 |
| ตะวันตก | | | | | | | | | | | | |
| ศรีนครินทร์* | 18,770 | 17,745 | 7,480 | 14,232 | 80 | 12,600 | 71 | 2,335 | 13 | 31 | 0.78 | 14.06 |
| วชิราลงกรณ์* | 11,000 | 8,860 | 5,848 | 6,106 | 69 | 4,236 | 48 | 1,224 | 14 | 21 | 0.00 | 8.50 |
| รวมภาคตะวันตก | 29,770 | 26,605 | 13,328 | 20,338 | 76 | 16,835 | 63 | 3,558 | 13 | 27 | 0.78 | 22.56 |
| ตะวันออก | | | | | | | | | | | | |
| ขุนด่านปราการชล | 225 | 224 | 219 | 96 | 43 | 106 | 47 | 101 | 45 | 46 | 0.00 | 1.61 |
| คลองสิียด | 450 | 420 | 390 | 70 | 17 | 91 | 22 | 61 | 15 | 16 | 0.00 | 1.83 |
| บางพระ | 127 | 117 | 105 | 38 | 32 | 62 | 53 | 50 | 43 | 48 | 0.01 | 0.29 |
| หนองปลาไหล | 206 | 164 | 150 | 31 | 19 | 130 | 79 | 117 | 71 | 78 | 0.15 | 0.00 |
| ประแสร์ | 322 | 295 | 275 | 87 | 29 | 204 | 69 | 184 | 62 | 67 | 0.00 | 0.23 |
| นฤบดินทรจินดา | 338 | 295 | 276 | 152 | 51 | 163 | 55 | 143 | 49 | 52 | 0.06 | 1.24 |
| รวมภาคตะวันออก | 1,668 | 1,515 | 1,415 | 473 | 31 | 756 | 50 | 656 | 43 | 46 | 0.23 | 5.20 |
| ใต้ | | | | | | | | | | | | |
| แก่งกระจาน | 900 | 710 | 645 | 368 | 52 | 438 | 62 | 373 | 53 | 58 | 0.39 | 2.85 |
| ปราณบุรี | 490 | 391 | 373 | 219 | 56 | 313 | 80 | 296 | 76 | 79 | 0.00 | 0.98 |
| รัชชประภา* | 6,144 | 5,639 | 4,287 | 3,473 | 62 | 3,634 | 64 | 2,283 | 40 | 53 | 2.24 | 5.89 |
| บางยาง* | 1,590 | 1,454 | 1,178 | 1,055 | 73 | 1,238 | 85 | 962 | 66 | 82 | 3.68 | 8.02 |
| รวมภาคใต้ | 9,124 | 8,194 | 6,484 | 5,115 | 62 | 5,624 | 69 | 3,914 | 48 | 60 | 6.31 | 17.74 |
| รวมทั้งประเทศ | 80,106 | 70,926 | 47,384 | 40,075 | 57 | 39,039 | 55 | 15,497 | 22 | 33 | 11.95 | 87.02 |

ต่ำกว่า 30 %
รวม 7 แห่ง

ตั้งแต่ 31 - 50%
รวม 12 แห่ง

ตั้งแต่ 51-80%
รวม 12 แห่ง

มากกว่า 80%
รวม 4 แห่ง

2.3 สภาพน้ำในอ่างเก็บน้ำ 4 เขื่อนหลักกลุ่มเจ้าพระยา (ข้อมูล วันที่ 21 ก.พ. 64)

สภาพน้ำในอ่างเก็บน้ำ ภูมิพล สิริกิตี แควน้อยฯ และป่าสักฯ วันที่ 21 กุมภาพันธ์ 2564

| อ่างเก็บน้ำ | ปริมาณน้ำในอ่างฯ | | ปริมาณน้ำใช้การได้ | | ปริมาณน้ำไหลลงอ่างฯ | | ปริมาณน้ำระบาย | | รับน้ำได้อีก | เปรียบเทียบกับน้ำใช้การ น้อยกว่า / + มากกว่า ปี 2559 |
|-------------------|------------------|-----------|--------------------|-----------|---------------------|-------------|----------------|--------------|---------------|---|
| | ปริมาณน้ำ | % ความจุ | ปริมาณน้ำ | % ใช้การ | วันนี้ | เมื่อวาน | วันนี้ | เมื่อวาน | | |
| ภูมิพล | 5,063 | 38 | 1,263 | 13 | 0.00 | 1.29 | 7.50 | 7.50 | 8,399 | 404 |
| สิริกิตี | 4,628 | 49 | 1,778 | 27 | 2.30 | 2.33 | 14.01 | 14.06 | 4,882 | 242 |
| ภูมิพล+สิริกิตี | 9,692 | 42 | 3,042 | 19 | 2.30 | 3.62 | 21.51 | 21.56 | 13,280 | 646 |
| แควน้อยฯ | 353 | 38 | 310 | 35 | 0.71 | 0.00 | 1.12 | 1.12 | 586 | 11 |
| ป่าสักชลสิทธิ์ | 422 | 44 | 419 | 44 | 0.00 | 0.00 | 4.33 | 4.33 | 538 | 14 |
| รวมทั้งหมด | 10,467 | 42 | 3,771 | 21 | 3.01 | 3.62 | 26.96 | 27.01 | 14,404 | 671 |

(หน่วย : ล้าน ลบ.ม.)

2.4 สถานการณ์น้ำลุ่มน้ำเจ้าพระยา

แม่น้ำปิง ปริมาณน้ำไหลผ่านที่สถานี P.17 อ.บรรพตพิสัย จ.นครสวรรค์ วัดได้ 42.00 ลบ.ม./วินาที (เมื่อวาน 39.00 ลบ.ม./วินาที) ต่ำกว่าตลิ่ง 5.61 เมตร มี**แนวโน้มเพิ่มขึ้น**

แม่น้ำน่าน ปริมาณน้ำไหลผ่านที่สถานี N.67 อ.ชุมแสง จ.นครสวรรค์ วัดได้ 104.00 ลบ.ม./วินาที (เมื่อวาน 101.00 ลบ.ม./วินาที) ต่ำกว่าตลิ่ง 9.74 เมตร มี**แนวโน้มเพิ่มขึ้น**

แม่น้ำเจ้าพระยา ปริมาณน้ำไหลผ่านที่สถานี C.2 อ.เมืองนครสวรรค์ วัดได้ 145.00 ลบ.ม./วินาที (เมื่อวาน 140.00 ลบ.ม./วินาที) ต่ำกว่าตลิ่ง 9.41 เมตร มี**แนวโน้มเพิ่มขึ้น** และมีปริมาณน้ำไหลผ่านท้ายเขื่อนเจ้าพระยา (C.13) ในอัตรา 80.00 ลบ.ม./วินาที (เมื่อวาน 80.00 ลบ.ม./วินาที) ไหลผ่านสถานีวัดน้ำ C.29A อ.บางไทร มีปริมาณน้ำไหลผ่านเฉลี่ย 116.00 ลบ.ม./วินาที (เมื่อวาน 125.00 ลบ.ม./วินาที)

2.5 สภาพน้ำในอ่างเก็บน้ำขนาดกลาง (ข้อมูล วันที่ 21 ก.พ. 64)

| ข้อมูลวันที่ 21 กุมภาพันธ์ 2564 | | | | | | | | | | | | | | | | | | | |
|---|-----------|------------|-----------|--------------------|-----------|------------|-----------|--------------------|------------|-------------|------------|--------------------|-----------|------------|-----------|--------------------|----------|------------|----------|
| สรุปอ่างขนาดกลางที่มีปริมาณในช่วง <=30% 31 - 50% >50-80% >80 - 100% และ >100% | | | | | | | | | | | | | | | | | | | |
| | | 31 - 50 % | | | | >50-80% | | | | >80 - 100 % | | | | >100 % | | | | | |
| ภาค | จำนวน | สขป. | จำนวน | ภาค | จำนวน | สขป. | จำนวน | ภาค | จำนวน | สขป. | จำนวน | ภาค | จำนวน | สขป. | จำนวน | ภาค | จำนวน | สขป. | จำนวน |
| เหนือ | 23 | 1 | 4 | เหนือ | 20 | 1 | 3 | เหนือ | 24 | 1 | 7 | เหนือ | 8 | 1 | 1 | เหนือ | 0 | 1 | 0 |
| | | 2 | 14 | | | 2 | 11 | | | 2 | 8 | | | 2 | 6 | | | 2 | 0 |
| | | 3 | 1 | | | 3 | 1 | | | 3 | 3 | | | 3 | 0 | | | 3 | 0 |
| | | 4 | 4 | | | 4 | 5 | | | 4 | 6 | | | 4 | 1 | | | 4 | 0 |
| ตะวันออกเฉียงเหนือ | 32 | 5 | 18 | ตะวันออกเฉียงเหนือ | 60 | 5 | 18 | ตะวันออกเฉียงเหนือ | 79 | 5 | 10 | ตะวันออกเฉียงเหนือ | 46 | 5 | 7 | ตะวันออกเฉียงเหนือ | 1 | 5 | 0 |
| | | 6 | 5 | | | 6 | 22 | | | 6 | 23 | | | 6 | 2 | | | 6 | 0 |
| | | 7 | 6 | | | 7 | 16 | | | 7 | 12 | | | 7 | 13 | | | 7 | 0 |
| | | 8 | 3 | | | 8 | 4 | | | 8 | 34 | | | 8 | 24 | | | 8 | 1 |
| ตะวันออกเฉียง | 4 | 9 | 4 | ตะวันออกเฉียง | 11 | 9 | 11 | ตะวันออกเฉียง | 26 | 9 | 26 | ตะวันออกเฉียง | 10 | 9 | 10 | ตะวันออกเฉียง | 0 | 9 | 0 |
| กลาง | 5 | 10 | 4 | กลาง | 4 | 10 | 4 | กลาง | 11 | 10 | 10 | กลาง | 2 | 10 | 1 | กลาง | 0 | 10 | 0 |
| | | 11 | 0 | | | 11 | 0 | | | 11 | 0 | | | 11 | 0 | | | 11 | 0 |
| | | 12 | 1 | | | 12 | 0 | | | 12 | 1 | | | 12 | 1 | | | 12 | 0 |
| ตะวันตก | 1 | 13 | 1 | ตะวันตก | 0 | 13 | 0 | ตะวันตก | 1 | 13 | 1 | ตะวันตก | 3 | 13 | 3 | ตะวันตก | 2 | 13 | 2 |
| ใต้ | 3 | 14 | 3 | ใต้ | 2 | 14 | 2 | ใต้ | 14 | 14 | 9 | ใต้ | 17 | 14 | 2 | ใต้ | 3 | 14 | 1 |
| | | 15 | 0 | | | 15 | 0 | | | 15 | 2 | | | 15 | 11 | | | 15 | 0 |
| | | 16 | 0 | | | 16 | 0 | | | 16 | 3 | | | 16 | 3 | | | 16 | 2 |
| | | 17 | 0 | | | 17 | 0 | | | 17 | 0 | | | 17 | 1 | | | 17 | 0 |
| รวม | 68 | รวม | 68 | รวม | 97 | รวม | 97 | รวม | 155 | รวม | 155 | รวม | 86 | รวม | 86 | รวม | 6 | รวม | 6 |

รวมทั้งหมด 412 แห่ง

2.6 สรุปผลการจัดสรรน้ำฤดูแล้งปี 2563/64 ข้อมูล ณ 21 ก.พ. 64

| ลุ่มน้ำ | แผน (ล้าน ลบ.ม.) | ผลจัดสรรน้ำ (ล้าน ลบ.ม.) | คงเหลือ (ล้าน ลบ.ม.) |
|---|------------------|--------------------------|----------------------|
| ทั้งประเทศ (1 พ.ย. 63 – 30 เม.ย. 64) | 17,122 | 9,894 (58%) | 7,228 (42%) |
| เจ้าพระยา (4 เขื่อน) (1 พ.ย. 63 – 30 เม.ย. 64) | 4,000 | 2,905 (73%) | 1,095 (27%) |
| แม่กลอง (1 ม.ค. 64 – 30 มิ.ย. 64) | 3,000 | 1,032 (34%) | 1,968 (66%) |

2.7 แผน-ผล การเพาะปลูกข้าวนาปรัง ปี 2563/64 ข้อมูล ณ 17 ก.พ.64

- ทั้งประเทศ แผนเพาะปลูกข้าวนาปรัง 1.90 ล้านไร่ เพาะปลูกแล้ว 4.9 ล้านไร่ แยกเป็น เพาะปลูกตามแผน 1.19 ล้านไร่ เพาะปลูกเกินแผน 0.37 ล้านไร่ และเพาะปลูกนอกแผน 3.31 ล้านไร่
- ลุ่มน้ำเจ้าพระยา แผนเพาะปลูกข้าวนาปรัง - ล้านไร่ (รณรงค์จัดทำนาต่อเนื่องในฤดูแล้ง ปี 2563/64) ยังคงมีการเพาะปลูก 2.786 ล้านไร่

| ภาค | ข้าวนาปรัง | | | | พืชไร่-พืชผัก | | | | รวม | | | |
|--------------------|---------------|--------------|--------|------------------|---------------|--------------|--------|------------------|---------------|--------------|----------|------------------|
| | แผน (ล้านไร่) | ผล (ล้านไร่) | % | เที่ยว (ล้านไร่) | แผน (ล้านไร่) | ผล (ล้านไร่) | % | เที่ยว (ล้านไร่) | แผน (ล้านไร่) | ผล (ล้านไร่) | % | เที่ยว (ล้านไร่) |
| เหนือ | 0.23 | 0.613 | 269.39 | 0.048 | 0.16 | 0.190 | 116.07 | 0.002 | 0.39 | 0.804 | 205.24 | 0.050 |
| ตะวันออกเฉียงเหนือ | 0.86 | 0.918 | 106.88 | | 0.04 | 0.030 | 73.95 | | 0.90 | 0.949 | 105.37 | |
| กลาง | 0.01 | 0.015 | 107.32 | 0.005 | 0.02 | 0.012 | 70.07 | 0.001 | 0.03 | 0.027 | 86.45 | 0.006 |
| ตะวันออก | 0.32 | 0.408 | 127.30 | 0.100 | 0.02 | 0.009 | 53.21 | 0.001 | 0.34 | 0.417 | 123.55 | 0.102 |
| ตะวันตก | 0.20 | 0.136 | 68.20 | | 0.23 | 0.082 | 35.61 | 0.004 | 0.43 | 0.218 | 50.72 | 0.004 |
| ใต้ | 0.28 | 0.003 | 1.11 | | 0.03 | 0.001 | 3.94 | | 0.31 | 0.004 | 1.34 | |
| ลุ่มน้ำเจ้าพระยา | | 2.786 | | 0.245 | 0.05 | 0.068 | 124.30 | 0.006 | 0.05 | 2.854 | 5,228.27 | 0.252 |
| ทั้งประเทศ | 1.90 | 4.879 | 256.80 | 0.399 | 0.55 | 0.393 | 71.40 | 0.014 | 2.45 | 5.272 | 215.16 | 0.413 |

3. วิเคราะห์สถานการณ์

3.1 คาดการณ์ปริมาณฝนจากแบบจำลองบรรยากาศจากกรมอุตุนิยมวิทยา (3วันล่วงหน้า)

- วันที่ 21 ก.พ. 64 (21 ก.พ. 64 เวลา 07.00 น. – 22 ก.พ. 64 เวลา 07.00 น.) มีฝนตกปานกลาง (10.1-35.0 มม.) บริเวณพื้นที่ จ.แม่ฮ่องสอน จ.เชียงใหม่ และ จ.เชียงราย
- วันที่ 22 ก.พ.64 (22 ก.พ. 64 เวลา 07.00 น. – 23 ก.พ. 64 เวลา 07.00 น.) มีฝนตกปานกลาง (10.1-35.0 มม.) บริเวณพื้นที่ จ.แม่ฮ่องสอน จ.เชียงราย และจ.เชียงใหม่
- วันที่ 22 ก.พ.64 (22 ก.พ. 64 เวลา 07.00 น. – 23 ก.พ. 64 เวลา 07.00 น.) ไม่มีฝนตกเกิน 10.0 มม. ในประเทศไทย

3.2 คาดการณ์ปริมาณน้ำ (วันที่ 22 ก.พ. 64)

คาดการณ์ปริมาณน้ำไหลผ่านลุ่มน้ำปิงที่สถานี P.17 อ.บรรพตพิสัย จ.นครสวรรค์ จะมีปริมาณน้ำไหลผ่าน 40.00 ลบ.ม./วินาที มีแนวโน้มเพิ่มขึ้น ลุ่มน้ำน่านที่สถานี N.67 อ.ชุมแสง จ.นครสวรรค์ จะมีปริมาณน้ำไหลผ่าน 106.00 ลบ.ม./วินาที มีแนวโน้มเพิ่มขึ้น โดยจะทำให้ในลุ่มน้ำเจ้าพระยาที่สถานี C.2 อ.เมืองนครสวรรค์ จ.นครสวรรค์ จะมีปริมาณน้ำไหลผ่าน 148.00 ลบ.ม./วินาที มีแนวโน้มเพิ่มขึ้น

4. รายงานสถานการณ์ค่าความเค็ม (ข้อมูล วันที่ 21 ก.พ. 64 เวลา 07:00 น.)

| แม่น้ำ | สถานีเฝ้าระวัง | เกณฑ์เฝ้าระวัง (กรัม/ลิตร) | ค่าความเค็ม (กรัม/ลิตร) |
|----------------|--------------------|-------------------------------|----------------------------|
| เจ้าพระยา | ประปาสำแล | 0.25 | 0.17 |
| ปราจีน-บางปะกง | บางคาง | 2.00 | 0.08 |
| ท่าจีน | ปากคลองจินดา | 0.75 | 3.12 |
| แม่กลอง | ปากคลองดำเนินสะดวก | 2.00 | 0.14 |