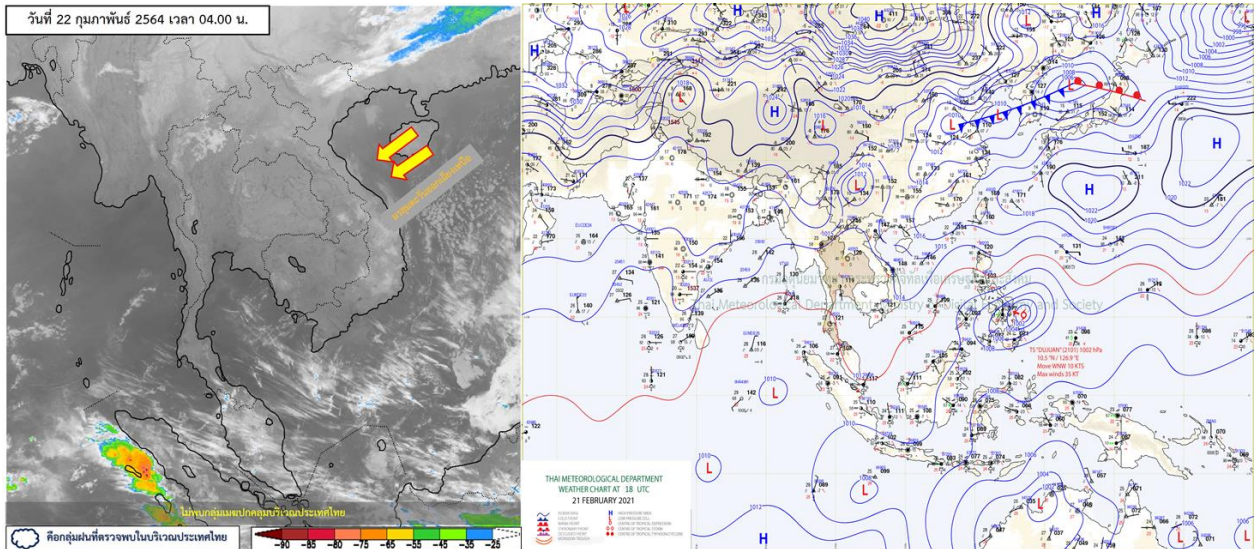




รายงานสรุปศูนย์ปฏิบัติการน้ำอัจฉริยะ  
เรื่อง สถานการณ์น้ำและการเฝ้าระวัง  
ประจำวันจันทร์ที่ 22 กุมภาพันธ์ พ.ศ. 2564

## 1. สภาพอากาศและปริมาณฝน

### 1.1 สภาพอากาศ (กรมอุตุนิยมวิทยา)



บริเวณความกดอากาศสูงหรือมวลอากาศเย็นที่ปกคลุมประเทศไทยตอนบนมีกำลังอ่อนลง ทำให้ประเทศไทยตอนบน มีอุณหภูมิสูงขึ้น 1-3 องศาเซลเซียส กับมีหมอกในตอนเช้า ส่วนบริเวณยอดดอยและยอดภูยังคงมีอากาศหนาวถึงหนาวจัด ลมตะวันออกเฉียงใต้พัดปกคลุมอ่าวไทยและภาคใต้มีกำลังปานกลาง ทำให้คลื่นลมบริเวณอ่าวไทยตอนล่างมีคลื่นสูงประมาณ 2 เมตร ขอให้ชาวเรือบริเวณอ่าวไทยเดินเรือด้วยความระมัดระวังในระยะนี้ อนึ่ง พายุโซนร้อน “ตุ้เจวียน” บริเวณมหาสมุทรแปซิฟิกหรือด้านตะวันออกเฉียงใต้ของประเทศฟิลิปปินส์ มีแนวโน้มเคลื่อนขึ้นฝั่งประเทศฟิลิปปินส์ ในวันที่ (22 ก.พ. 64) และจะอ่อนกำลังลง โดยพายุนี้ไม่มีผลกระทบต่อลักษณะอากาศของประเทศไทย

### 1.2 สภาพฝน

**ปริมาณฝนสูงสุด 5 อันดับ** จากสำนักงานทรัพยากรน้ำแห่งชาติ เวลา 07.00 น. วันที่ 21 ก.พ.64 ถึงเวลา 07.00 น. วันที่ 22 ก.พ.64 ตามลำดับ ดังนี้

1. อ.แม่สรวย จ.เชียงราย	วัดปริมาณฝนได้	22.5	มม.
2. อ.แม่จัน จ.เชียงราย	วัดปริมาณฝนได้	19.5	มม.
3. อ.ฝาง จ.เชียงใหม่	วัดปริมาณฝนได้	13.8	มม.
4. อ.เมืองเชียงราย จ.เชียงราย	วัดปริมาณฝนได้	10.0	มม.
5. อ.ชนแดน จ.เพชรบูรณ์	วัดปริมาณฝนได้	7.0	มม.

## 2. สถานการณ์น้ำท่าและสภาพน้ำในอ่างเก็บน้ำ

### 2.1 สถานการณ์น้ำท่าในลุ่มน้ำต่างๆ (ข้อมูล วันที่ 22 ก.พ. 64 เวลา 06.00 น.)

แม่น้ำ	สถานี	ที่ตั้งสถานี	ตลิ่ง	ความจุ	ระดับน้ำ	ปริมาณน้ำ		ต่ำ(-) สูง(+) กว่าตลิ่ง	อยู่ใน เกณฑ์	แนวโน้ม
						วันนี้	เมื่อวาน			
			ม.	ม. <sup>3</sup> / วิ.	ม.	ม. <sup>3</sup> / วิ.	ม. <sup>3</sup> / วิ.			
1. ปิง	P.1	สะพานนารัฐ อำเภอเมือง จังหวัดเชียงใหม่	3.70	445	1.43	15.05	11.00	-2.27	น้อย	เพิ่มขึ้น
ปิง	P.7A	สะพานบ้านห้วยยาง อำเภอเมือง จังหวัดกำแพงเพชร	5.34	3,000	0.30	*	*	-5.04	N/A	N/A
ปิง	P.17	บ้านท่าจั่ว อำเภอบรรพตพิสัย จังหวัดนครสวรรค์	39.80	2,990	34.21	44.00	42.00	-5.59	น้อย	เพิ่มขึ้น
2. วัง	W.1C	สะพานเสตุวารี อำเภอเมือง จังหวัดลำปาง	5.20	651	-0.21	1.07	1.68	-5.41	น้อย	ทรงตัว
3. ยม	Y.1C	สะพานบ้านน้ำโค้ง อำเภอเมือง จังหวัดแพร่	8.20	993	0.03	1.65	1.65	-8.17	น้อย	ทรงตัว
4. น่าน	N.1	หน้าสำนักงานป่าไม้ อำเภอเมือง จังหวัดน่าน	7.00	1,217	-0.29	5.53	5.53	-7.29	น้อย	ทรงตัว
น่าน	N.5A	สะพานเอกาทศรถ อำเภอเมือง จังหวัดพิษณุโลก	10.37	1,365	1.46	142.30	148.00	-8.91	น้อย	ลดลง
น่าน	N.67	สะพานบ้านแกยไชย อำเภอชุมแสง จังหวัดนครสวรรค์	28.30	1,579	18.50	100.00	104.00	-9.80	น้อย	ลดลง
5. เจ้าพระยา	C.2	ค่ายจิรประวัติ อำเภอเมือง จังหวัดนครสวรรค์	26.20	3,590	16.80	146.00	145.00	-9.40	น้อย	เพิ่มขึ้น
เจ้าพระยา	C.13	ท้ายเขื่อนเจ้าพระยา อำเภอสรรพยา จังหวัดชัยนาท	16.34	2,840	5.54	80.00	80.00	-10.80	น้อย	ทรงตัว
6. ป่าสัก	S.28	ท้ายเขื่อนป่าสักชลสิทธิ์ อำเภอพัฒนานิคม จังหวัดลพบุรี	31.46	1,175	18.27	46.00	45.00	-13.19	น้อย	เพิ่มขึ้น
7. มูล	M.7	สะพานเสรีประชาธิปไตย อำเภอเมือง จังหวัดอุบลราชธานี	7.00	2,300	2.05	32.50	32.50	-4.95	น้อย	ทรงตัว
8. ซี	E.20A	บ้านบ้านฟ้าหยาด อำเภอมหาชนะชัย จังหวัดยโสธร	10.00	1,220	3.29	1.75	1.78	-6.71	น้อย	ลดลง
9. เพชรบุรี	B.9	บ้านสาระเห็ด อำเภอท่ายาง จังหวัดเพชรบุรี	6.60	355	2.77	24.25	22.75	-3.83	น้อย	เพิ่มขึ้น
เพชรบุรี	B.6A	สะพานท่าเกวียน อำเภอแก่งกระจาน จังหวัดเพชรบุรี	6.00	260	0.42	0.10	0.20	-5.58	น้อย	ลดลง
เพชรบุรี	B.15	สะพานเทศบาล อำเภอเมือง จังหวัดเพชรบุรี	5.40	150	1.00	10.10	6.86	-4.40	น้อย	เพิ่มขึ้น
10. ทะเลสาบสงขลา	X.44	คลองอูตะเมา อำเภอหาดใหญ่ จังหวัดสงขลา	7.40	534	0.34	17.40	22.65	-7.06	น้อย	ลดลง
ทะเลสาบสงขลา	X.170	บ้านคลองสำ อำเภอศรีนครินทร์ จังหวัดพัทลุง	25.20	290	20.79	4.75	4.75	-4.41	น้อย	ทรงตัว
11. ภาคใต้ฝั่งตะวันออก	X.180	สะพานเทศบาล อำเภอเมือง จังหวัดชุมพร	3.80	193	1.10	51.00	49.00	-2.70	ปกติ	เพิ่มขึ้น
ภาคใต้ฝั่งตะวันออก	X.119A	สะพานสันตติ อำเภอสุโขทัย-ลก จังหวัดนราธิวาส	8.20	203	3.57	12.40	12.80	-4.63	น้อย	ลดลง
ภาคใต้ฝั่งตะวันออก	X.53A	คลองชุมพร อำเภอเมือง จังหวัดชุมพร	9.30	143	2.11	0.55	0.40	-7.19	น้อย	เพิ่มขึ้น
ภาคใต้ฝั่งตะวันออก	X.212	คลองหลังสวน อำเภอหลังสวน จังหวัดชุมพร	6.00	1,460	0.95	164.50	157.90	-5.05	น้อย	เพิ่มขึ้น
12. ภาคใต้ฝั่งตะวันตก	X.234	บ้านป่าหมาก อำเภอเมือง จังหวัดตรัง	6.40	426	0.09	18.70	24.70	-6.31	น้อย	ลดลง

#### ○ น้ำใช้การทั่วประเทศ (อ่างเก็บน้ำขนาดใหญ่) ณ วันที่ 22 กุมภาพันธ์ 2564

- ปี 2559 มีน้ำ 13,399 ล้าน ลบ.ม. คิดเป็น 29%
- ปี 2563 มีน้ำ 16,593 ล้าน ลบ.ม. คิดเป็น 35%
- ปี 2564 มีน้ำ 15,398 ล้าน ลบ.ม. คิดเป็น 32%
- ปี 2564 **มากกว่า** ปี 2559 จำนวน 1,999 ล้าน ลบ.ม.
- ปี 2564 **น้อยกว่า** ปี 2563 จำนวน 1,195 ล้าน ลบ.ม.

#### ○ น้ำใช้การในลุ่มเจ้าพระยา ณ วันที่ 22 กุมภาพันธ์ 2564

- ปี 2559 มีน้ำ 3,085 ล้าน ลบ.ม. คิดเป็น 17%
- ปี 2563 มีน้ำ 3,341 ล้าน ลบ.ม. คิดเป็น 18%
- ปี 2564 มีน้ำ 3,740 ล้าน ลบ.ม. คิดเป็น 21%
- ปี 2564 **มากกว่า** ปี 2559 จำนวน 655 ล้าน ลบ.ม.
- ปี 2564 **มากกว่า** ปี 2563 จำนวน 399 ล้าน ลบ.ม.

## 2.2 สภาพน้ำใช้การในอ่างเก็บน้ำขนาดใหญ่ (ข้อมูล วันที่ 22 ก.พ. 64)

ภาค อ่างเก็บน้ำเขื่อน	ความจุ ที่ รณส. (ล้าน ม. <sup>3</sup> )	ความจุ ที่ รณก. (ล้าน ม. <sup>3</sup> )	ความจุน้ำ ใช้การ (ล้าน ม. <sup>3</sup> )	ณ วันที่								ไหลลง วันนี้ (ล้าน ม. <sup>3</sup> )	ระบาย วันนี้ (ล้าน ม. <sup>3</sup> )
				ปี2563		ปี2564							
				ปริมาตร (ล้าน ม. <sup>3</sup> )	% รณก.	ปริมาตร (ล้าน ม. <sup>3</sup> )	% รณก.	ปริมาตรใช้การ (ล้าน ม. <sup>3</sup> )	% รณก.	% ใช้การ	% ใช้การ		
<b>เหนือ</b>													
ภูมิพล*	13,462	13,462	9,662	5,128	38	5,050	38	1,250	9	13	0.00	7.50	
สิริกิติ์*	10,508	9,510	6,660	4,357	46	4,616	49	1,766	19	27	2.30	14.00	
แม่จัดสมบูรณ์ชล	323	265	253	119	45	126	48	114	43	45	0.01	0.13	
แม่กวางอุดมธารา	295	263	249	70	27	79	30	65	25	26	0.20	0.91	
ก๊วยลุม	106	106	103	55	52	61	58	58	54	56	0.21	0.42	
ก๊วยคอง	209	170	164	85	50	68	40	62	36	38	0.06	0.06	
แควน้อยบำรุงแดน	1,080	939	896	371	40	352	38	309	33	35	0.23	1.12	
แม่เมาะ	110	110	94	31	28	40	37	24	22	26	0.02	0.02	
<b>รวมภาคเหนือ</b>	<b>26,093</b>	<b>24,825</b>	<b>18,080</b>	<b>10,217</b>	<b>41</b>	<b>10,392</b>	<b>42</b>	<b>3,648</b>	<b>15</b>	<b>20</b>	<b>3.03</b>	<b>24.15</b>	
<b>ตะวันออกเฉียงเหนือ</b>													
ห้วยหลวง	136	136	129	47	34	47	35	40	30	31	0.00	0.11	
น้ำอูน	780	520	475	232	45	204	39	159	31	34	0.31	0.61	
น้ำพุง*	200	165	157	80	49	83	51	75	46	48	0.00	0.25	
จุฬาราชบุรี*	181	164	127	41	25	105	64	68	41	53	0.00	1.08	
อุบลรัตน์*	4,640	2,431	1,850	426	18	1,239	51	658	27	36	0.21	4.03	
ลำปาว	2,450	1,980	1,880	1,072	54	733	37	633	32	34	0.00	3.43	
ลำตะคอง	445	314	292	127	40	302	96	279	89	96	0.20	0.86	
ลำพระเพลิง	242	155	154	16	10	131	85	130	84	84	0.10	0.60	
มูลบน	350	141	134	39	28	127	90	120	85	89	0.05	0.44	
ลำตะขง	325	275	268	67	24	209	76	202	73	75	0.17	0.29	
ลำน้ำรอง	197	121	118	20	17	91	75	88	72	74	0.09	0.00	
สิรินธร*	1,966	1,966	1,135	1,454	74	1,452	74	621	32	55	0.00	0.89	
<b>รวมภาค ตอน.</b>	<b>11,911</b>	<b>8,368</b>	<b>6,718</b>	<b>3,621</b>	<b>43</b>	<b>4,723</b>	<b>56</b>	<b>3,073</b>	<b>37</b>	<b>46</b>	<b>1.13</b>	<b>12.60</b>	
<b>กลาง</b>													
ป่าสักชลสิทธิ์	960	960	957	180	19	418	44	415	43	43	0.00	4.32	
ทับเสลา	190	160	143	35	22	57	36	40	25	28	0.00	0.00	
กระเสียว	390	299	259	58	19	179	60	139	47	54	0.00	1.92	
<b>รวมภาคกลาง</b>	<b>1,540</b>	<b>1,419</b>	<b>1,359</b>	<b>273</b>	<b>19</b>	<b>655</b>	<b>46</b>	<b>595</b>	<b>42</b>	<b>44</b>	<b>0.00</b>	<b>6.24</b>	
<b>ตะวันตก</b>													
ศรีนครินทร์*	18,770	17,745	7,480	14,214	80	12,583	71	2,318	13	31	2.55	14.03	
วชิราลงกรณ์*	11,000	8,860	5,848	6,084	69	4,226	48	1,214	14	21	0.00	8.56	
<b>รวมภาคตะวันตก</b>	<b>29,770</b>	<b>26,605</b>	<b>13,328</b>	<b>20,298</b>	<b>76</b>	<b>16,809</b>	<b>63</b>	<b>3,532</b>	<b>13</b>	<b>26</b>	<b>2.55</b>	<b>22.59</b>	
<b>ตะวันออก</b>													
ขุนด่านปราการชล	225	224	219	94	42	104	46	100	44	45	0.00	1.63	
คลองสิียด	450	420	390	70	17	89	21	59	14	15	0.00	1.83	
บางพระ	127	117	105	37	32	62	53	50	42	47	0.06	0.29	
หนองปลาไหล	206	164	150	31	19	130	79	116	71	77	0.15	0.00	
ประแสร์	322	295	275	86	29	204	69	184	62	67	0.00	0.25	
นฤปดินทรจินดา	338	295	276	150	51	161	55	142	48	52	0.06	1.24	
<b>รวมภาคตะวันออก</b>	<b>1,668</b>	<b>1,515</b>	<b>1,415</b>	<b>468</b>	<b>31</b>	<b>750</b>	<b>50</b>	<b>650</b>	<b>43</b>	<b>46</b>	<b>0.28</b>	<b>5.24</b>	
<b>ใต้</b>													
แก่งกระจาน	900	710	645	367	52	436	61	371	52	57	0.41	2.85	
ปราณบุรี	490	391	373	218	56	313	80	295	75	79	0.20	0.98	
รัชชประภา*	6,144	5,639	4,287	3,466	61	3,630	64	2,278	40	53	1.79	5.46	
บางยาง*	1,590	1,454	1,178	1,054	72	1,233	85	957	66	81	3.17	8.00	
<b>รวมภาคใต้</b>	<b>9,124</b>	<b>8,194</b>	<b>6,484</b>	<b>5,105</b>	<b>62</b>	<b>5,611</b>	<b>68</b>	<b>3,901</b>	<b>48</b>	<b>60</b>	<b>5.57</b>	<b>17.29</b>	
<b>รวมทั้งประเทศ</b>	<b>80,106</b>	<b>70,926</b>	<b>47,384</b>	<b>39,982</b>	<b>56</b>	<b>38,940</b>	<b>55</b>	<b>15,398</b>	<b>22</b>	<b>32</b>	<b>12.56</b>	<b>88.11</b>	

ต่ำกว่า 30 %  
รวม 7 แห่ง

ตั้งแต่ 31 - 50%  
รวม 12 แห่ง

ตั้งแต่ 51-80%  
รวม 12 แห่ง

มากกว่า 80%  
รวม 4 แห่ง

## 2.3 สภาพน้ำในอ่างเก็บน้ำ 4 เขื่อนหลักกลุ่มเจ้าพระยา (ข้อมูล วันที่ 22 ก.พ. 64)

สภาพน้ำในอ่างเก็บน้ำ ภูมิพล สิริกิติ์ แควน้อยฯ และป่าสักฯ วันที่ 22 กุมภาพันธ์ 2564

อ่างเก็บน้ำ	ปริมาณน้ำในอ่างฯ		ปริมาณน้ำใช้การได้		ปริมาณน้ำไหลลงอ่างฯ		ปริมาณน้ำระบาย		รับน้ำได้อีก	เปรียบเทียบน้ำใช้การ - น้อยกว่า / + มากกว่า ปี 2559
	ปริมาณน้ำ	% ความจุ	ปริมาณน้ำ	% ใช้การ	วันนี้	เมื่อวาน	วันนี้	เมื่อวาน		
ภูมิพล	5,050	38	1,250	13	0.00	0.00	7.50	7.50	8,412	395
สิริกิติ์	4,616	49	1,766	27	2.30	2.30	14.00	14.01	4,894	238
ภูมิพล+สิริกิติ์	9,666	42	3,016	18	2.30	2.30	21.50	21.51	13,306	633
แควน้อยฯ	352	38	309	35	0.23	0.71	1.12	1.12	587	11
ป่าสักชลสิทธิ์	418	44	415	43	0.00	0.00	4.32	4.33	542	12
<b>รวมทั้งหมด</b>	<b>10,436</b>	<b>42</b>	<b>3,740</b>	<b>21</b>	<b>2.53</b>	<b>3.01</b>	<b>26.95</b>	<b>26.96</b>	<b>14,435</b>	<b>656</b>

(หน่วย : ล้าน ลบ.ม.)

## 2.4 สถานการณ์น้ำลุ่มน้ำเจ้าพระยา

**แม่น้ำปิง** ปริมาณน้ำไหลผ่านที่สถานี P.17 อ.บรรพตพิสัย จ.นครสวรรค์ วัดได้ 44.00 ลบ.ม./วินาที (เมื่อวาน 42.00 ลบ.ม./วินาที) ต่ำกว่าตลิ่ง 5.59 เมตร มี**แนวโน้มเพิ่มขึ้น**

**แม่น้ำน่าน** ปริมาณน้ำไหลผ่านที่สถานี N.67 อ.ชุมแสง จ.นครสวรรค์ วัดได้ 100.00 ลบ.ม./วินาที (เมื่อวาน 104.00 ลบ.ม./วินาที) ต่ำกว่าตลิ่ง 9.80 เมตร มี**แนวโน้มลดลง**

**แม่น้ำเจ้าพระยา** ปริมาณน้ำไหลผ่านที่สถานี C.2 อ.เมืองนครสวรรค์ วัดได้ 146.00 ลบ.ม./วินาที (เมื่อวาน 145.00 ลบ.ม./วินาที) ต่ำกว่าตลิ่ง 9.40 เมตร มี**แนวโน้มเพิ่มขึ้น** และมีปริมาณน้ำไหลผ่านท้ายเขื่อนเจ้าพระยา (C.13) ในอัตรา 80.00 ลบ.ม./วินาที (เมื่อวาน 80.00 ลบ.ม./วินาที) ไหลผ่านสถานีวัดน้ำ C.29A อ.บางไทร มีปริมาณน้ำไหลผ่านเฉลี่ย 112.00 ลบ.ม./วินาที (เมื่อวาน 116.00 ลบ.ม./วินาที)

## 2.5 สภาพน้ำในอ่างเก็บน้ำขนาดกลาง (ข้อมูล วันที่ 22 ก.พ. 64)

ข้อมูลวันที่ 22 กุมภาพันธ์ 2564																			
สรุปอ่างขนาดกลางที่มีปริมาณในช่วง <=30 % 31 - 50 % >50-80% >80 - 100 % และ >100 %																			
ภาค	จำนวน	31 - 50 %		ภาค	จำนวน	31 - 50 %		ภาค	จำนวน	>50-80%		ภาค	จำนวน	>80 - 100 %		ภาค	จำนวน	>100 %	
		จำนวน	สขป.			จำนวน	สขป.			จำนวน	สขป.			จำนวน	สขป.			จำนวน	สขป.
เหนือ	23	1	4	เหนือ	20	1	3	เหนือ	24	1	7	เหนือ	8	1	1	เหนือ	0	1	0
		2	14			2	11			2	8			2	6			2	0
		3	1			3	1			3	3			3	0			3	0
		4	4			4	5			4	6			4	1			4	0
ตะวันออกเฉียงเหนือ	31	5	18	ตะวันออกเฉียงเหนือ	62	5	18	ตะวันออกเฉียงเหนือ	77	5	10	ตะวันออกเฉียงเหนือ	47	5	7	ตะวันออกเฉียงเหนือ	1	5	0
		6	5			6	22			6	23			6	2			6	0
		7	5			7	17			7	11			7	14			7	0
		8	3			8	5			8	33			8	24			8	1
ตะวันออกเฉียง	4	9	4	ตะวันออกเฉียง	11	9	11	ตะวันออกเฉียง	26	9	26	ตะวันออกเฉียง	10	9	10	ตะวันออกเฉียง	0	9	0
กลาง	5	10	4	กลาง	4	10	4	กลาง	11	10	10	กลาง	2	10	1	กลาง	0	10	0
		11	0			11	0			11	0			11	0			11	0
		12	1			12	0			12	1			12	1			12	0
ตะวันตก	1	13	1	ตะวันตก	0	13	0	ตะวันตก	1	13	1	ตะวันตก	3	13	3	ตะวันตก	2	13	2
ใต้	4	14	4	ใต้	1	14	1	ใต้	14	14	9	ใต้	17	14	2	ใต้	3	14	1
		15	0			15	0			15	2			15	11			15	0
		16	0			16	0			16	3			16	3			16	2
		17	0			17	0			17	0			17	1			17	0
<b>รวม</b>	<b>68</b>	<b>รวม</b>	<b>68</b>	<b>รวม</b>	<b>98</b>	<b>รวม</b>	<b>98</b>	<b>รวม</b>	<b>153</b>	<b>รวม</b>	<b>153</b>	<b>รวม</b>	<b>87</b>	<b>รวม</b>	<b>87</b>	<b>รวม</b>	<b>6</b>	<b>รวม</b>	<b>6</b>
<b>รวมทั้งหมด 412 แห่ง</b>																			

## 2.6 สรุปผลการจัดสรรน้ำฤดูแล้งปี 2563/64 ข้อมูล ณ 22 ก.พ. 64

ลุ่มน้ำ	แผน (ล้าน ลบ.ม.)	ผลจัดสรรน้ำ (ล้าน ลบ.ม.)	คงเหลือ (ล้าน ลบ.ม.)
ทั่วประเทศ (1 พ.ย. 63 – 30 เม.ย. 64)	17,122	9,998 (58%)	7,124 (42%)
เจ้าพระยา (4 เขื่อน) (1 พ.ย. 63 – 30 เม.ย. 64)	4,000	2,935 (73%)	1,065 (27%)
แม่กลอง (1 ม.ค. 64 – 30 มิ.ย. 64)	3,000	1,055 (35%)	1,945 (65%)

## 2.7 แผน-ผล การเพาะปลูกข้าวนาปรัง ปี 2563/64 ข้อมูล ณ 17 ก.พ.64

- ทั่วประเทศ แผนเพาะปลูกข้าวนาปรัง 1.90 ล้านไร่ เพาะปลูกแล้ว 4.9 ล้านไร่ แยกเป็น เพาะปลูกตามแผน 1.19 ล้านไร่ เพาะปลูกเกินแผน 0.37 ล้านไร่ และเพาะปลูกนอกแผน 3.31 ล้านไร่
- ลุ่มน้ำเจ้าพระยา แผนเพาะปลูกข้าวนาปรัง - ล้านไร่ (รณรงค์จัดทำนาต่อเนื่องในฤดูแล้ง ปี 2563/64) ยังคงมีการเพาะปลูก 2.786 ล้านไร่

ภาค	ข้าวนาปรัง				พืชไร่-พืชผัก				รวม			
	แผน (ล้านไร่)	ผล (ล้านไร่)	%	เที่ยว (ล้านไร่)	แผน (ล้านไร่)	ผล (ล้านไร่)	%	เที่ยว (ล้านไร่)	แผน (ล้านไร่)	ผล (ล้านไร่)	%	เที่ยว (ล้านไร่)
เหนือ	0.23	0.613	269.39	0.048	0.16	0.190	116.07	0.002	0.39	0.804	205.24	0.050
ตะวันออกเฉียงเหนือ	0.86	0.918	106.88		0.04	0.030	73.95		0.90	0.949	105.37	
กลาง	0.01	0.015	107.32	0.005	0.02	0.012	70.07	0.001	0.03	0.027	86.45	0.006
ตะวันออก	0.32	0.408	127.30	0.100	0.02	0.009	53.21	0.001	0.34	0.417	123.55	0.102
ตะวันตก	0.20	0.136	68.20		0.23	0.082	35.61	0.004	0.43	0.218	50.72	0.004
ใต้	0.28	0.003	1.11		0.03	0.001	3.94		0.31	0.004	1.34	
ลุ่มน้ำเจ้าพระยา		2.786		0.245	0.05	0.068	124.30	0.006	0.05	2.854	5,228.27	0.252
ทั่วประเทศ	1.90	4.879	256.80	0.399	0.55	0.393	71.40	0.014	2.45	5.272	215.16	0.413

### 3. วิเคราะห์สถานการณ์

#### 3.1 คาดการณ์ปริมาณฝนจากแบบจำลองบรรยากาศจากกรมอุตุนิยมวิทยา (3วันล่วงหน้า)

- วันที่ 22 ก.พ. 64 (22 ก.พ. 64 เวลา 07.00 น. – 23 ก.พ. 64 เวลา 07.00 น.) ไม่มีฝนตกในประเทศไทย
- วันที่ 23 ก.พ.64 (23 ก.พ. 64 เวลา 07.00 น. – 24 ก.พ. 64 เวลา 07.00 น.) มีฝนตกปานกลาง (10.1-35.0 มม.) บริเวณพื้นที่ จ.น่าน
- วันที่ 24 ก.พ.64 (24 ก.พ. 64 เวลา 07.00 น. – 25 ก.พ. 64 เวลา 07.00 น.) ไม่มีฝนตกในประเทศไทย

#### 3.2 คาดการณ์ปริมาณน้ำ (วันที่ 23 ก.พ. 64)

คาดการณ์ปริมาณน้ำไหลผ่านลุ่มน้ำปิงที่สถานี P.17 อ.บรรพตพิสัย จ.นครสวรรค์ จะมีปริมาณน้ำไหลผ่าน 46.00 ลบ.ม./วินาที มีแนวโน้มเพิ่มขึ้น ลุ่มน้ำน่านที่สถานี N.67 อ.ชุมแสง จ.นครสวรรค์ จะมีปริมาณน้ำไหลผ่าน 98.00 ลบ.ม./วินาที มีแนวโน้มลดลง โดยจะทำให้ในลุ่มน้ำเจ้าพระยาที่สถานี C.2 อ.เมืองนครสวรรค์ จ.นครสวรรค์ จะมีปริมาณน้ำไหลผ่าน 147.00 ลบ.ม./วินาที มีแนวโน้มเพิ่มขึ้น

### 4. รายงานสถานการณ์ค่าความเค็ม (ข้อมูล วันที่ 22 ก.พ. 64 เวลา 07:00 น.)

แม่น้ำ	สถานีเฝ้าระวัง	เกณฑ์เฝ้าระวัง (กรัม/ลิตร)	ค่าความเค็ม (กรัม/ลิตร)
เจ้าพระยา	ประปาสำแล	0.25	0.18
ปราจีน-บางปะกง	บางคาง	2.00	0.08
ท่าจีน	ปากคลองจินดา	0.75	3.41
แม่กลอง	ปากคลองดำเนินสะดวก	2.00	0.16