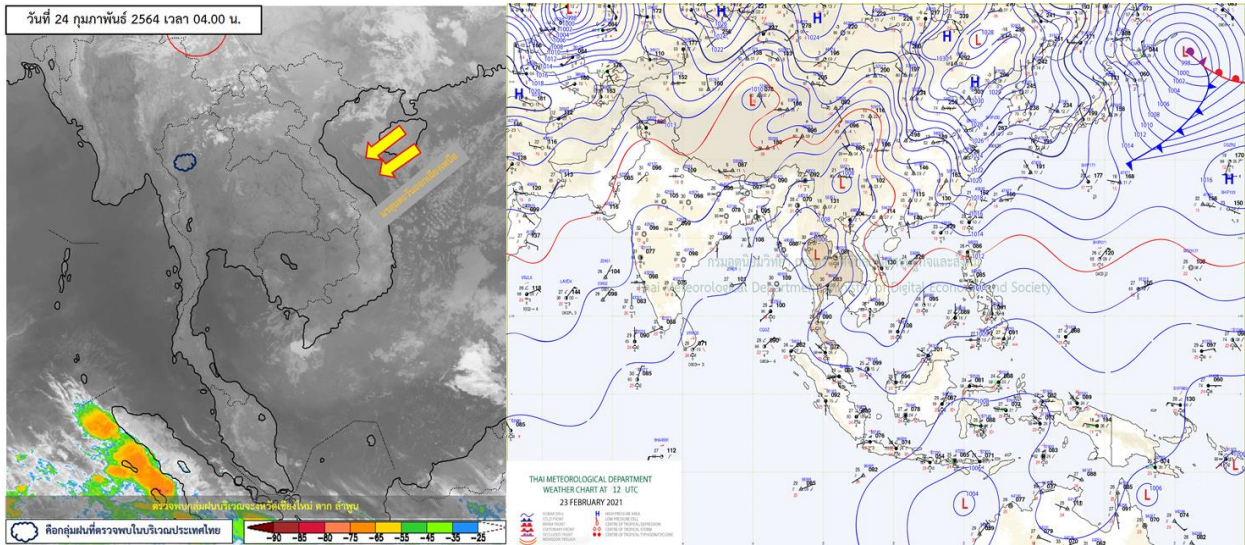


รายงานสรุปศูนย์ปฏิบัติการน้ำอัจฉริยะ  
เรื่อง สถานการณ์น้ำและการเฝ้าระวัง  
ประจำวันพุธที่ 24 กุมภาพันธ์ พ.ศ. 2564

1. สภาพอากาศและปริมาณฝน

1.1 สภาพอากาศ (กรมอุตุนิยมวิทยา)



หย่อมความกดอากาศต่ำเนื่องจากความร้อนปกคลุมภาคเหนือตอนล่างและภาคกลางตอนบน ในขณะที่ลมตะวันออกเฉียงใต้และลมใต้พัดปกคลุมภาคตะวันออกเฉียงเหนือตอนล่าง ภาคกลาง และภาคตะวันออก ลักษณะเช่นนี้ทำให้ประเทศไทยตอนบน มีอุณหภูมิสูงขึ้น 1-3 องศาเซลเซียส กับมีอากาศร้อนในตอนกลางวัน ส่วนยอดดอยและยอดภูยังคงมีอากาศหนาวถึงหนาวจัด สำหรับภาคใต้และอ่าวไทยมีลมตะวันออกเฉียงใต้พัดปกคลุม ทำให้มีฝนน้อย อนึ่ง วันที่ 25-26 ก.พ. 2564 ลมตะวันตกในระดับบนพัดพาอากาศเย็นจากประเทศเมียนมา เข้ามาปกคลุมภาคเหนือ จะทำให้บริเวณดังกล่าวมีอุณหภูมิลดลง 1-3 องศาเซลเซียสในตอนเช้า

1.2 สภาพฝน

**ปริมาณฝนสูงสุด 5 อันดับ** จากสำนักงานทรัพยากรน้ำแห่งชาติ เวลา 07.00 น. วันที่ 23 ก.พ.64 ถึงเวลา 07.00 น. วันที่ 24 ก.พ.64 ตามลำดับ ดังนี้

1. อ.กาญจนดิษฐ์ จ.สุราษฎร์ธานี	วัดปริมาณฝนได้	31.0	มม.
2. อ.สิงหนคร จ.สงขลา	วัดปริมาณฝนได้	22.8	มม.
3. อ.เลาขวัญ จ.กาญจนบุรี	วัดปริมาณฝนได้	22.6	มม.
4. อ.แม่วาง จ.เชียงใหม่	วัดปริมาณฝนได้	15.0	มม.
5. อ.ฮอด จ.เชียงใหม่	วัดปริมาณฝนได้	9.0	มม.

## 2. สถานการณ์น้ำท่าและสภาพน้ำในอ่างเก็บน้ำ

### 2.1 สถานการณ์น้ำท่าในลุ่มน้ำต่างๆ (ข้อมูล วันที่ 24 ก.พ. 64 เวลา 06.00 น.)

แม่น้ำ	สถานี	ที่ตั้งสถานี	ตลิ่ง	ความจุ	ระดับน้ำ	ปริมาณน้ำ		ต่ำ(-) สูง(+) กว่าตลิ่ง	อยู่ใน เกณฑ์	แนวโน้ม
						วันนี้	เมื่อวาน			
			ม.	ม. <sup>3</sup> / วิ.	ม.	ม. <sup>3</sup> / วิ.	ม. <sup>3</sup> / วิ.			
1. ปิง	P.1	สะพานวารีรัฐ อำเภอเมือง จังหวัดเชียงใหม่	3.70	445	1.25	10.25	13.25	-2.45	น้อย	ลดลง
ปิง	P.7A	สะพานบ้านห้วยยาง อำเภอเมือง จังหวัดกำแพงเพชร	5.34	3,000	0.27	*	*	-5.07	N/A	N/A
ปิง	P.17	บ้านท่าจี้ อำเภอบรรพตพิสัย จังหวัดนครสวรรค์	39.80	2,990	34.23	45.00	45.00	-5.57	น้อย	ทรงตัว
2. วัง	W.1C	สะพานเสตุวารี อำเภอเมือง จังหวัดลำปาง	5.20	651	-0.39	0.62	1.34	-5.59	น้อย	ทรงตัว
3. ยม	Y.1C	สะพานบ้านน้ำไค้ง อำเภอเมือง จังหวัดแพร่	8.20	993	0.01	1.55	1.55	-8.19	น้อย	ทรงตัว
4. น่าน	N.1	หน้าสำนักงานป่าไม้ อำเภอเมือง จังหวัดน่าน	7.00	1,217	-0.29	5.53	5.53	-7.29	น้อย	ทรงตัว
น่าน	N.5A	สะพานเอกาทศรถ อำเภอเมือง จังหวัดพิษณุโลก	10.37	1,365	1.81	165.60	146.70	-8.56	น้อย	เพิ่มขึ้น
น่าน	N.67	สะพานบ้านเกยไชย อำเภอชุมแสง จังหวัดนครสวรรค์	28.30	1,579	18.59	106.00	104.00	-9.71	น้อย	เพิ่มขึ้น
5. เจ้าพระยา	C.2	ค่ายจิรประวัติ อำเภอเมือง จังหวัดนครสวรรค์	26.20	3,590	16.85	150.00	147.00	-9.35	น้อย	เพิ่มขึ้น
เจ้าพระยา	C.13	ท้ายเขื่อนเจ้าพระยา อำเภอสรรพยา จังหวัดชัยนาท	16.34	2,840	5.54	80.00	80.00	-10.80	น้อย	ทรงตัว
6. ป่าสัก	S.28	ท้ายเขื่อนป่าสักชลสิทธิ์ อำเภอพัฒนานิคม จังหวัดลพบุรี	31.46	1,175	18.47	53.00	60.00	-12.99	น้อย	ลดลง
7. มูล	M.7	สะพานเสรีประชาธิปไตย อำเภอเมือง จังหวัดอุบลราชธานี	7.00	2,300	2.06	33.00	34.00	-4.94	น้อย	ลดลง
8. สี	E.20A	บ้านบ้านฟ้าหยาด อำเภอมหาชนะชัย จังหวัดยโสธร	10.00	1,220	3.21	0.94	1.72	-6.79	น้อย	ลดลง
9. เพชรบุรี	B.9	บ้านสารเห็ด อำเภอท่ายาง จังหวัดเพชรบุรี	6.60	355	2.76	24.00	24.00	-3.84	น้อย	ทรงตัว
เพชรบุรี	B.6A	สะพานท่าเกวียน อำเภอแก่งกระจาน จังหวัดเพชรบุรี	6.00	260	0.38	0.00	0.00	-5.62	น้อย	ทรงตัว
เพชรบุรี	B.15	สะพานเทศบาล อำเภอเมือง จังหวัดเพชรบุรี	5.40	150	0.95	9.20	9.92	-4.45	น้อย	ลดลง
10. ทะเลสาบสงขลา	X.44	คลองอู่ตะเภา อำเภอหาดใหญ่ จังหวัดสงขลา	7.40	534	0.15	10.75	12.15	-7.25	น้อย	ลดลง
ทะเลสาบสงขลา	X.170	บ้านคลองลำ อำเภอสรีนครินทร์ จังหวัดพัทลุง	25.20	290	20.78	4.50	4.75	-4.42	น้อย	ลดลง
11. ภาคใต้ฝั่งตะวันออก	X.180	สะพานเทศบาล อำเภอเมือง จังหวัดชุมพร	3.80	193	0.86	41.40	45.80	-2.94	ปกติ	ลดลง
ภาคใต้ฝั่งตะวันออก	X.119A	สะพานสันต อำเภอสุโขทัย-ลก จังหวัดนครราชสีมา	8.20	203	3.50	11.00	12.00	-4.70	น้อย	ลดลง
ภาคใต้ฝั่งตะวันออก	X.53A	คลองชุมพร อำเภอเมือง จังหวัดชุมพร	9.30	143	2.05	0.25	0.35	-7.25	น้อย	ลดลง
ภาคใต้ฝั่งตะวันออก	X.212	คลองหลังสวน อำเภอหลังสวน จังหวัดชุมพร	6.00	1,460	0.75	142.50	155.70	-5.25	น้อย	ลดลง
12. ภาคใต้ฝั่งตะวันตก	X.234	บ้านป่าหมาก อำเภอเมือง จังหวัดตรัง	6.40	426	0.24	23.20	18.40	-6.16	น้อย	เพิ่มขึ้น

#### ○ น้ำใช้การทั้งประเทศ (อ่างเก็บน้ำขนาดใหญ่) ณ วันที่ 24 กุมภาพันธ์ 2564

- ปี 2559 มีน้ำ 13,278 ล้าน ลบ.ม. คิดเป็น 28%
- ปี 2563 มีน้ำ 16,410 ล้าน ลบ.ม. คิดเป็น 35%
- ปี 2564 มีน้ำ 15,199 ล้าน ลบ.ม. คิดเป็น 32%
- ปี 2564 **มากกว่า** ปี 2559 จำนวน 1,921 ล้าน ลบ.ม.
- ปี 2564 **น้อยกว่า** ปี 2563 จำนวน 1,211 ล้าน ลบ.ม.

#### ○ น้ำใช้การในลุ่มเจ้าพระยา ณ วันที่ 24 กุมภาพันธ์ 2564

- ปี 2559 มีน้ำ 3,050 ล้าน ลบ.ม. คิดเป็น 17%
- ปี 2563 มีน้ำ 3,303 ล้าน ลบ.ม. คิดเป็น 18%
- ปี 2564 มีน้ำ 3,679 ล้าน ลบ.ม. คิดเป็น 20%
- ปี 2564 **มากกว่า** ปี 2559 จำนวน 629 ล้าน ลบ.ม.
- ปี 2564 **มากกว่า** ปี 2563 จำนวน 376 ล้าน ลบ.ม.

## 2.2 สภาพน้ำใช้การในอ่างเก็บน้ำขนาดใหญ่ (ข้อมูล วันที่ 24 ก.พ. 64)

ภาค อ่างเก็บน้ำเชื่อม	ความจุ ที่ รณส. (ล้าน ม. <sup>3</sup> )	ความจุ ที่ รณก. (ล้าน ม. <sup>3</sup> )	ความจุน้ำ ใช้การ (ล้าน ม. <sup>3</sup> )	ณ วันที่								ไหลลง วันนี้ (ล้าน ม. <sup>3</sup> )	ระบาย วันนี้ (ล้าน ม. <sup>3</sup> )
				ปี2563		ปี2564				%			
				ปริมาตร (ล้าน ม. <sup>3</sup> )	% รณก.	ปริมาตร (ล้าน ม. <sup>3</sup> )	% รณก.	ปริมาตรใช้การ (ล้าน ม. <sup>3</sup> )	% รณก.	% ใช้การ			
<b>เหนือ</b>													
ภูมิพล*	13,462	13,462	9,662	5,111	38	5,033	37	1,233	9	13	0.00	6.50	
สิริกิติ์*	10,508	9,510	6,660	4,340	46	4,586	48	1,736	18	26	3.59	17.02	
แม่จัดสมบูรณ์ชล	323	265	253	117	44	125	47	113	43	45	0.00	0.29	
แม่กวางอุดมธารา	295	263	249	70	27	78	30	64	24	26	0.20	0.27	
กิวลม	106	106	103	55	52	61	57	57	54	56	0.08	0.29	
กิวคองหมา	209	170	164	83	49	67	40	61	36	37	0.00	0.24	
แควน้อยบำรุงแดน	1,080	939	896	369	39	351	37	308	33	34	0.24	1.12	
แม่มอก	110	110	94	31	28	40	37	24	22	26	0.02	0.02	
<b>รวมภาคเหนือ</b>	<b>26,093</b>	<b>24,825</b>	<b>18,080</b>	<b>10,177</b>	<b>41</b>	<b>10,341</b>	<b>42</b>	<b>3,596</b>	<b>14</b>	<b>20</b>	<b>4.14</b>	<b>25.76</b>	
<b>ตะวันออกเฉียงเหนือ</b>													
ห้วยหลวง	136	136	129	46	34	47	35	40	30	31	0.00	0.11	
น้ำอูน	780	520	475	230	44	203	39	158	30	33	0.33	0.61	
น้ำพุง*	200	165	157	80	48	83	50	75	45	48	0.01	0.21	
จุฬารัตน์*	181	164	127	41	25	103	63	66	40	52	0.04	1.08	
อุบลรัตน์*	4,640	2,431	1,850	423	17	1,226	50	645	27	35	1.21	5.00	
ลำปาว	2,450	1,980	1,880	1,055	53	719	36	619	31	33	0.00	3.72	
ลำตะคอง	445	314	292	125	40	300	95	277	88	95	0.17	1.04	
ลำพระเพลิง	242	155	154	16	10	130	84	128	83	84	0.03	0.60	
มูลบน	350	141	134	39	27	126	89	119	84	89	0.06	0.44	
ลำแซะ	325	275	268	67	24	208	75	201	73	75	0.15	0.78	
ลำนางรอง	197	121	118	20	17	91	75	87	72	74	0.04	0.13	
สิรินธร*	1,966	1,966	1,135	1,440	73	1,442	73	611	31	54	0.00	0.00	
<b>รวมภาคตอน.</b>	<b>11,911</b>	<b>8,368</b>	<b>6,718</b>	<b>3,581</b>	<b>43</b>	<b>4,676</b>	<b>56</b>	<b>3,026</b>	<b>36</b>	<b>45</b>	<b>2.04</b>	<b>13.73</b>	
<b>กลาง</b>													
ป่าสักชลสิทธิ์	960	960	957	178	19	406	42	403	42	42	0.00	6.05	
ทับเสลา	190	160	143	35	22	57	36	40	25	28	0.00	0.00	
กระเสียว	390	299	259	58	19	175	59	135	45	52	0.00	1.91	
<b>รวมภาคกลาง</b>	<b>1,540</b>	<b>1,419</b>	<b>1,359</b>	<b>271</b>	<b>19</b>	<b>638</b>	<b>45</b>	<b>578</b>	<b>41</b>	<b>43</b>	<b>0.00</b>	<b>7.96</b>	
<b>ตะวันตก</b>													
ศรีนครินทร์*	18,770	17,745	7,480	14,177	80	12,552	71	2,287	13	31	4.52	14.98	
วชิราลงกรณ์*	11,000	8,860	5,848	6,041	68	4,206	47	1,194	13	20	0.00	9.00	
<b>รวมภาคตะวันตก</b>	<b>29,770</b>	<b>26,605</b>	<b>13,328</b>	<b>20,218</b>	<b>76</b>	<b>16,759</b>	<b>63</b>	<b>3,482</b>	<b>13</b>	<b>26</b>	<b>4.52</b>	<b>23.98</b>	
<b>ตะวันออก</b>													
ขุนด่านปราการชล	225	224	219	90	40	102	46	98	44	45	0.00	0.10	
คลองสิียด	450	420	390	70	17	85	20	55	13	14	0.00	1.83	
บางพระ	127	117	105	37	31	61	52	49	42	47	0.03	0.26	
หนองปลาไหล	206	164	150	30	18	129	79	115	70	77	0.57	0.00	
ประแสร์	322	295	275	84	29	202	69	182	62	66	0.00	0.70	
นฤปดินทรจินดา	338	295	276	148	50	159	54	139	47	51	0.08	1.22	
<b>รวมภาคตะวันออก</b>	<b>1,668</b>	<b>1,515</b>	<b>1,415</b>	<b>459</b>	<b>30</b>	<b>739</b>	<b>49</b>	<b>639</b>	<b>42</b>	<b>45</b>	<b>0.69</b>	<b>4.11</b>	
<b>ใต้</b>													
แก่งกระจาน	900	710	645	364	51	431	61	366	52	57	0.43	2.85	
ปราณบุรี	490	391	373	215	55	310	79	293	75	78	0.00	0.99	
รัชชประภา*	6,144	5,639	4,287	3,457	61	3,617	64	2,266	40	53	1.86	6.89	
บางลาจ*	1,590	1,454	1,178	1,055	73	1,230	85	954	66	81	3.08	4.91	
<b>รวมภาคใต้</b>	<b>9,124</b>	<b>8,194</b>	<b>6,484</b>	<b>5,091</b>	<b>62</b>	<b>5,589</b>	<b>68</b>	<b>3,878</b>	<b>47</b>	<b>60</b>	<b>5.37</b>	<b>15.64</b>	
<b>รวมทั้งประเทศ</b>	<b>80,106</b>	<b>70,926</b>	<b>47,384</b>	<b>39,797</b>	<b>56</b>	<b>38,742</b>	<b>55</b>	<b>15,199</b>	<b>21</b>	<b>32</b>	<b>16.76</b>	<b>91.17</b>	

ต่ำกว่า 30 %  
รวม 7 แห่ง

ตั้งแต่ 31 - 50%  
รวม 12 แห่ง

ตั้งแต่ 51-80%  
รวม 12 แห่ง

มากกว่า 80%  
รวม 4 แห่ง

## 2.3 สภาพน้ำในอ่างเก็บน้ำ 4 เขื่อนหลักกลุ่มเจ้าพระยา (ข้อมูล วันที่ 24 ก.พ. 64)

สภาพน้ำในอ่างเก็บน้ำ ภูมิพล สิริกิติ์ แควน้อยฯ และป่าสักฯ วันที่ 24 กุมภาพันธ์ 2564

อ่างเก็บน้ำ	ปริมาณน้ำในอ่างฯ		ปริมาณน้ำใช้การได้		ปริมาณน้ำไหลลงอ่างฯ		ปริมาณน้ำระบาย		รับน้ำได้อีก	เปรียบเทียบน้ำใช้การ - น้อยกว่า / + มากกว่า ปี 2559
	ปริมาณน้ำ	% ความจุ	ปริมาณน้ำ	% ใช้การ	วันนี้	เมื่อวาน	วันนี้	เมื่อวาน		
ภูมิพล	5,033	37	1,233	13	0.00	0.00	6.50	6.50	8,429	389
สิริกิติ์	4,586	48	1,736	26	3.59	1.73	17.02	16.98	4,925	225
ภูมิพล+สิริกิติ์	9,618	42	2,968	18	3.59	1.73	23.52	23.48	13,354	614
แควน้อยฯ	351	37	308	34	0.24	0.22	1.12	1.12	588	11
ป่าสักชลสิทธิ์	406	42	403	42	0.00	0.00	6.05	6.05	554	4
<b>รวมทั้งหมด</b>	<b>10,375</b>	<b>42</b>	<b>3,679</b>	<b>20</b>	<b>3.83</b>	<b>1.95</b>	<b>30.69</b>	<b>30.65</b>	<b>14,496</b>	<b>629</b>

(หน่วย : ล้าน ลบ.ม.)

## 2.4 สถานการณ์น้ำลุ่มน้ำเจ้าพระยา

**แม่น้ำปิง** ปริมาณน้ำไหลผ่านที่สถานี P.17 อ.บรรพตพิสัย จ.นครสวรรค์ วัดได้ 45.00 ลบ.ม./วินาที (เมื่อวาน 45.00 ลบ.ม./วินาที) ต่ำกว่าตลิ่ง 5.57 เมตร **มีแนวโน้มลดลง**

**แม่น้ำน่าน** ปริมาณน้ำไหลผ่านที่สถานี N.67 อ.ชุมแสง จ.นครสวรรค์ วัดได้ 106.00 ลบ.ม./วินาที (เมื่อวาน 104.00 ลบ.ม./วินาที) ต่ำกว่าตลิ่ง 9.71 เมตร **มีแนวโน้มเพิ่มขึ้น**

**แม่น้ำเจ้าพระยา** ปริมาณน้ำไหลผ่านที่สถานี C.2 อ.เมืองนครสวรรค์ วัดได้ 150.00 ลบ.ม./วินาที (เมื่อวาน 147.00 ลบ.ม./วินาที) ต่ำกว่าตลิ่ง 9.35 เมตร **มีแนวโน้มเพิ่มขึ้น** และมีปริมาณน้ำไหลผ่านท้ายเขื่อนเจ้าพระยา (C.13) ในอัตรา 80.00 ลบ.ม./วินาที (เมื่อวาน 80.00 ลบ.ม./วินาที) ไหลผ่านสถานีวัดน้ำ C.29A อ.บางไทร มีปริมาณน้ำไหลผ่านเฉลี่ย 109.00 ลบ.ม./วินาที (เมื่อวาน 114.00 ลบ.ม./วินาที)

## 2.5 สภาพน้ำในอ่างเก็บน้ำขนาดกลาง (ข้อมูล วันที่ 24 ก.พ. 64)

ข้อมูลวันที่ 24 กุมภาพันธ์ 2564																			
สรุปอ่างขนาดกลางที่มีปริมาณในช่วง <=30 % 31 - 50 % >50-80% >80 - 100 % และ >100 %																			
		31 - 50 %				>50-80%				>80 - 100 %				>100 %					
ภาค	จำนวน	สขป.	จำนวน	ภาค	จำนวน	สขป.	จำนวน	ภาค	จำนวน	สขป.	จำนวน	ภาค	จำนวน	สขป.	จำนวน	ภาค	จำนวน	สขป.	จำนวน
เหนือ	23	1	4	เหนือ	21	1	3	เหนือ	24	1	8	เหนือ	7	1	0	เหนือ	0	1	0
		2	14			2	12			2	7			2	6			2	0
		3	1			3	1			3	3			3	0			3	0
		4	4			4	5			4	6			4	1			4	0
ตะวันออก เฉียงเหนือ	33	5	19	ตะวันออก เฉียงเหนือ	61	5	17	ตะวันออก เฉียงเหนือ	78	5	10	ตะวันออก เฉียงเหนือ	45	5	7	ตะวันออก เฉียงเหนือ	1	5	0
		6	6			6	22			6	22			6	2			6	0
		7	5			7	17			7	11			7	14			7	0
		8	3			8	5			8	35			8	22			8	1
ตะวันออก	4	9	4	ตะวันออก	11	9	11	ตะวันออก	27	9	27	ตะวันออก	9	9	9	ตะวันออก	0	9	0
กลาง	5	10	4	กลาง	4	10	4	กลาง	11	10	10	กลาง	2	10	1	กลาง	0	10	0
		11	0			11	0			11	0			11	0			11	0
		12	1			12	0			12	1			12	1			12	0
ตะวันตก	1	13	1	ตะวันตก	0	13	0	ตะวันตก	1	13	1	ตะวันตก	3	13	3	ตะวันตก	2	13	2
ใต้	4	14	4	ใต้	1	14	1	ใต้	18	14	9	ใต้	14	14	2	ใต้	2	14	1
		15	0			15	0			15	6			15	7			15	0
		16	0			16	0			16	3			16	4			16	1
		17	0			17	0			17	0			17	1			17	0
<b>รวม</b>	<b>70</b>	<b>รวม</b>	<b>70</b>	<b>รวม</b>	<b>98</b>	<b>รวม</b>	<b>98</b>	<b>รวม</b>	<b>159</b>	<b>รวม</b>	<b>159</b>	<b>รวม</b>	<b>80</b>	<b>รวม</b>	<b>80</b>	<b>รวม</b>	<b>5</b>	<b>รวม</b>	<b>5</b>

รวมทั้งหมด 412 แห่ง

## 2.6 สรุปผลการจัดสรรน้ำฤดูแล้งปี 2563/64 ข้อมูล ณ 24 ก.พ. 64

ลุ่มน้ำ	แผน (ล้าน ลบ.ม.)	ผลจัดสรรน้ำ (ล้าน ลบ.ม.)	คงเหลือ (ล้าน ลบ.ม.)
ทั่วประเทศ (1 พ.ย. 63 – 30 เม.ย. 64)	17,122	10,214 (60%)	6,908 (40%)
เจ้าพระยา (4 เขื่อน) (1 พ.ย. 63 – 30 เม.ย. 64)	4,000	3,005 (75%)	995 (25%)
แม่กลอง (1 ม.ค. 64 – 30 มิ.ย. 64)	3,000	1,103 (37%)	1,897 (63%)

## 2.7 แผน-ผล การเพาะปลูกข้าวนาปรัง ปี 2563/64 ข้อมูล ณ 17 ก.พ.64

- ทั่วประเทศ แผนเพาะปลูกข้าวนาปรัง 1.90 ล้านไร่ เพาะปลูกแล้ว 4.9 ล้านไร่ แยกเป็น เพาะปลูกตามแผน 1.19 ล้านไร่ เพาะปลูกเกินแผน 0.37 ล้านไร่ และเพาะปลูกนอกแผน 3.31 ล้านไร่
- ลุ่มน้ำเจ้าพระยา แผนเพาะปลูกข้าวนาปรัง - ล้านไร่ (รณรงค์จัดทำนาต่อเนื่องในฤดูแล้ง ปี 2563/64) ยังคงมีการเพาะปลูก 2.786 ล้านไร่

ภาค	ข้าวนาปรัง				พืชไร่-พืชผัก				รวม			
	แผน (ล้านไร่)	ผล (ล้านไร่)	%	เที่ยว (ล้านไร่)	แผน (ล้านไร่)	ผล (ล้านไร่)	%	เที่ยว (ล้านไร่)	แผน (ล้านไร่)	ผล (ล้านไร่)	%	เที่ยว (ล้านไร่)
เหนือ	0.23	0.613	269.39	0.048	0.16	0.190	116.07	0.002	0.39	0.804	205.24	0.050
ตะวันออกเฉียงเหนือ	0.86	0.918	106.88		0.04	0.030	73.95		0.90	0.949	105.37	
กลาง	0.01	0.015	107.32	0.005	0.02	0.012	70.07	0.001	0.03	0.027	86.45	0.006
ตะวันออก	0.32	0.408	127.30	0.100	0.02	0.009	53.21	0.001	0.34	0.417	123.55	0.102
ตะวันตก	0.20	0.136	68.20		0.23	0.082	35.61	0.004	0.43	0.218	50.72	0.004
ใต้	0.28	0.003	1.11		0.03	0.001	3.94		0.31	0.004	1.34	
ลุ่มน้ำเจ้าพระยา		2.786		0.245	0.05	0.068	124.30	0.006	0.05	2.854	5,228.27	0.252
ทั่วประเทศ	1.90	4.879	256.80	0.399	0.55	0.393	71.40	0.014	2.45	5.272	215.16	0.413

### 3. วิเคราะห์สถานการณ์

#### 3.1 คาดการณ์ปริมาณฝนจากแบบจำลองบรรยากาศจากกรมอุตุนิยมวิทยา (3วันล่วงหน้า)

- วันที่ 24 ก.พ. 64 (24 ก.พ. 64 เวลา 07.00 น. – 25 ก.พ. 64 เวลา 07.00 น.) ไม่มีฝนตกเกิน 10 มิลลิเมตร ในพื้นที่ประเทศไทย
- วันที่ 25 ก.พ. 64 (25 ก.พ. 64 เวลา 07.00 น. – 26 ก.พ. 64 เวลา 07.00 น.) ไม่มีฝนตกเกิน 10 มิลลิเมตร ในพื้นที่ประเทศไทย
- วันที่ 26 ก.พ. 64 (26 ก.พ. 64 เวลา 07.00 น. – 27 ก.พ. 64 เวลา 07.00 น.) ไม่มีฝนตกเกิน 10 มิลลิเมตร ในพื้นที่ประเทศไทย

#### 3.2 คาดการณ์ปริมาณน้ำ (วันที่ 25 ก.พ. 64)

คาดการณ์ปริมาณน้ำไหลผ่านลุ่มน้ำปิงที่สถานี P.17 อ.บรรพตพิสัย จ.นครสวรรค์ จะมีปริมาณน้ำไหลผ่าน 44.00 ลบ.ม./วินาที **มีแนวโน้มลดลง** ลุ่มน้ำน่านที่สถานี N.67 อ.ชุมแสง จ.นครสวรรค์ จะมีปริมาณน้ำไหลผ่าน 108.00 ลบ.ม./วินาที **มีแนวโน้มเพิ่มขึ้น** โดยจะทำให้ในลุ่มน้ำเจ้าพระยาที่สถานี C.2 อ.เมืองนครสวรรค์ จ.นครสวรรค์ จะมีปริมาณน้ำไหลผ่าน 153.00 ลบ.ม./วินาที **มีแนวโน้มเพิ่มขึ้น**

#### 4. รายงานสถานการณ์ค่าความเค็ม (ข้อมูล วันที่ 24 ก.พ. 64 เวลา 07:00 น.)

แม่น้ำ	สถานีเฝ้าระวัง	เกณฑ์เฝ้าระวัง (กรัม/ลิตร)	ค่าความเค็ม (กรัม/ลิตร)
เจ้าพระยา	ประปาสำแล	0.25	0.17
ปราจีน-บางปะกง	บางคาง	2.00	0.07
ท่าจีน	ปากคลองจินดา	0.75	2.54
แม่กลอง	ปากคลองดำเนินสะดวก	2.00	0.23