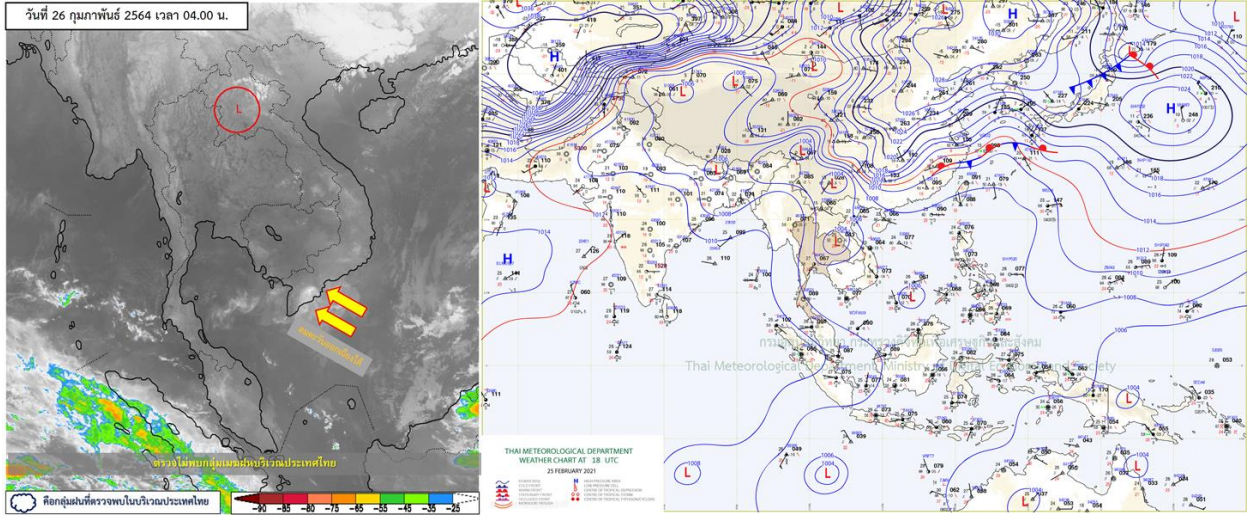




รายงานสรุปศูนย์ปฏิบัติการน้ำอัจฉริยะ เรื่อง สถานการณ์น้ำและการเฝ้าระวัง ประจำวันศุกร์ที่ 26 กุมภาพันธ์ พ.ศ. 2564

1. สภาพอากาศและปริมาณฝน

1.1 สภาพอากาศ (กรมอุตุนิยมวิทยา)



ความกดอากาศต่ำเนื่องจากความร้อนปกคลุมประเทศไทยตอนบน ลักษณะเช่นนี้ทำให้บริเวณดังกล่าวมีอากาศร้อนกับมีฟ้าหลัวในตอนกลางวัน ในขณะที่ลมตะวันตกในระดับบนพัดพาความหนาวเย็นจากเทือกเขาหิมาลัยผ่านประเทศเมียนมาเข้ามาปกคลุมภาคเหนือและภาคตะวันออกเฉียงเหนือตอนบน ทำให้ภาคเหนือตอนบนและภาคตะวันออกเฉียงเหนือตอนบนยังคงมีอากาศเย็นถึงหนาวในตอนเช้า ส่วนลมตะวันออกกำลังอ่อนยังคงพัดปกคลุมภาคใต้และอ่าวไทยทำให้คลื่นลมบริเวณอ่าวไทยและอันดามันมีกำลังอ่อน อนึ่ง ในช่วงวันที่ 28 ก.พ.-3 มี.ค. 64 บริเวณความกดอากาศสูงกำลังปานกลางระลอกใหม่จากประเทศจีนจะแผ่ลงมาปกคลุมภาคตะวันออกเฉียงเหนือและทะเลจีนใต้ ประกอบกับมีลมใต้และลมตะวันออกเฉียงใต้พัดนำความชื้นจากทะเลจีนใต้และอ่าวไทยเข้ามาปกคลุมภาคตะวันออกเฉียงเหนือตอนล่าง ภาคกลาง และภาคตะวันออก รวมทั้งกรุงเทพมหานครและปริมณฑล ในขณะที่ประเทศไทยตอนบนมีอากาศร้อน ลักษณะเช่นนี้จะทำให้บริเวณดังกล่าวมีพายุฝนฟ้าคะนองกับมีลมกระโชกแรงเกิดขึ้น

1.2 สภาพฝน

ปริมาณฝนสูงสุด 5 อันดับ จากสำนักงานทรัพยากรน้ำแห่งชาติ เวลา 07.00 น. วันที่ 25 ก.พ.64 ถึงเวลา 07.00 น. วันที่ 26 ก.พ.64 ตามลำดับ ดังนี้

1. อ.ปลวกแดง จ.ระยอง	วัดปริมาณฝนได้	19.2	มม.
2. อ.พะโต๊ะ จ.ชุมพร	วัดปริมาณฝนได้	19.0	มม.
3. อ.แม่ลาว จ.เชียงราย	วัดปริมาณฝนได้	10.5	มม.
4. อ.บ้านตาขุน จ.สุราษฎร์ธานี	วัดปริมาณฝนได้	8.0	มม.
5. อ.วิภาวดี จ.สุราษฎร์ธานี	วัดปริมาณฝนได้	7.5	มม.

2. สถานการณ์น้ำท่าและสภาพน้ำในอ่างเก็บน้ำ

2.1 สถานการณ์น้ำท่าในลุ่มน้ำต่างๆ (ข้อมูล วันที่ 26 ก.พ. 64 เวลา 06.00 น.)

แม่น้ำ	สถานี	ที่ตั้งสถานี	คลัง	ความจุ	ระดับน้ำ	ปริมาณน้ำ		ต่ำ(-) สูง(+) กว่าคลัง	อยู่ใน เกณฑ์	แนวโน้ม
						วันนี้	เมื่อวาน			
			ม.	ม. ³ /วิ.	ม.	ม. ³ /วิ.	ม. ³ /วิ.			
1. ปิง	P.1	สะพานนารัฐ อำเภอเมือง จังหวัดเชียงใหม่	3.70	445	0.93	3.95	8.00	-2.77	น้อย	ลดลง
ปิง	P.7A	สะพานบ้านห้วยยาง อำเภอเมือง จังหวัดกำแพงเพชร	5.34	3,000	0.24	*	*	-5.10	N/A	N/A
ปิง	P.17	บ้านท่าจี้ อำเภอบรรพตพิสัย จังหวัดนครสวรรค์	39.80	2,990	34.19	42.00	43.00	-5.61	น้อย	ลดลง
2. วัง	W.1C	สะพานเสตุวารี อำเภอเมือง จังหวัดลำปาง	5.20	651	0.17	3.99	1.34	-5.03	น้อย	ทรงตัว
3. ยม	Y.1C	สะพานบ้านน้ำโค้ง อำเภอเมือง จังหวัดแพร่	8.20	993	0.02	1.60	1.60	-8.18	น้อย	ทรงตัว
4. น่าน	N.1	หน้าสำนักงานป่าไม้ อำเภอเมือง จังหวัดน่าน	7.00	1,217	-0.30	5.20	5.53	-7.30	น้อย	ลดลง
น่าน	N.5A	สะพานเอกาทศรถ อำเภอเมือง จังหวัดพิษณุโลก	10.37	1,365	1.76	162.00	158.60	-8.61	น้อย	เพิ่มขึ้น
น่าน	N.67	สะพานบ้านเกษไชโย อำเภอชุมแสง จังหวัดนครสวรรค์	28.30	1,579	18.70	113.00	107.00	-9.60	น้อย	เพิ่มขึ้น
5. เจ้าพระยา	C.2	ค่ายจิระประวัติ อำเภอเมือง จังหวัดนครสวรรค์	26.20	3,590	16.88	153.00	151.00	-9.32	น้อย	เพิ่มขึ้น
เจ้าพระยา	C.13	ท้ายเขื่อนเจ้าพระยา อำเภอสรรพยา จังหวัดชัยนาท	16.34	2,840	5.54	80.00	80.00	-10.80	น้อย	ทรงตัว
6. ป่าสัก	S.28	ท้ายเขื่อนป่าสักชลสิทธิ์ อำเภอพัฒนานิคม จังหวัดลพบุรี	31.46	1,175	18.43	51.00	51.00	-13.03	น้อย	ทรงตัว
7. มูล	M.7	สะพานเสรีประชาธิปไตย อำเภอเมือง จังหวัดอุบลราชธานี	7.00	2,300	2.07	33.50	34.00	-4.93	น้อย	ลดลง
8. สี	E.20A	บ้านบ้านฟ้าหยาด อำเภอมหาชนะชัย จังหวัดยโสธร	10.00	1,220	3.15	0.84	0.89	-6.85	น้อย	ลดลง
9. เพชรบุรี	B.9	บ้านสาระเห็ด อำเภอท่ายาง จังหวัดเพชรบุรี	6.60	355	2.87	27.10	25.60	-3.73	น้อย	เพิ่มขึ้น
เพชรบุรี	B.6A	สะพานท่าเกวียน อำเภอแก่งกระจาน จังหวัดเพชรบุรี	6.00	260	0.33	0.00	0.00	-5.67	น้อย	ทรงตัว
เพชรบุรี	B.15	สะพานเทศบาล อำเภอเมือง จังหวัดเพชรบุรี	5.40	150	0.52	1.82	6.86	-4.88	น้อย	ลดลง
10. ทะเลสาบสงขลา	X.44	คลองอุตุทะเล อำเภอหาดใหญ่ จังหวัดสงขลา	7.40	534	0.11	9.35	10.40	-7.29	น้อย	ลดลง
ทะเลสาบสงขลา	X.170	บ้านคลองลำ อำเภอศรีนครินทร์ จังหวัดพัทลุง	25.20	290	20.78	4.50	4.50	-4.42	น้อย	ทรงตัว
11. ภาคใต้ฝั่งตะวันออก	X.180	สะพานเทศบาล อำเภอเมือง จังหวัดชุมพร	3.80	193	0.44	28.20	36.30	-3.36	น้อย	ลดลง
ภาคใต้ฝั่งตะวันออก	X.119A	สะพานสันต อำเภอสุโขทัย-โลก จังหวัดนราธิวาส	8.20	203	3.44	9.80	10.20	-4.76	น้อย	ลดลง
ภาคใต้ฝั่งตะวันออก	X.53A	คลองชุมพร อำเภอเมือง จังหวัดชุมพร	9.30	143	2.03	0.15	0.15	-7.27	น้อย	ทรงตัว
ภาคใต้ฝั่งตะวันออก	X.212	คลองหลังสวน อำเภอหลังสวน จังหวัดชุมพร	6.00	1,460	0.28	95.20	124.00	-5.72	น้อย	ลดลง
12. ภาคใต้ฝั่งตะวันตก	X.234	บ้านป่าหมาก อำเภอเมือง จังหวัดตรัง	6.40	426	0.60	34.00	28.00	-5.80	น้อย	เพิ่มขึ้น

○ น้ำใช้การทั้งประเทศ (อ่างเก็บน้ำขนาดใหญ่) ณ วันที่ 26 กุมภาพันธ์ 2564

- ปี 2559 มีน้ำ 13,167 ล้าน ลบ.ม. คิดเป็น 28%
- ปี 2563 มีน้ำ 16,221 ล้าน ลบ.ม. คิดเป็น 34%
- ปี 2564 มีน้ำ 15,007 ล้าน ลบ.ม. คิดเป็น 32%
- ปี 2564 **มากกว่า** ปี 2559 จำนวน 1,840 ล้าน ลบ.ม.
- ปี 2564 **น้อยกว่า** ปี 2563 จำนวน 1,214 ล้าน ลบ.ม.

○ น้ำใช้การในลุ่มเจ้าพระยา ณ วันที่ 26 กุมภาพันธ์ 2564

- ปี 2559 มีน้ำ 3,017 ล้าน ลบ.ม. คิดเป็น 17%
- ปี 2563 มีน้ำ 3,263 ล้าน ลบ.ม. คิดเป็น 18%
- ปี 2564 มีน้ำ 3,622 ล้าน ลบ.ม. คิดเป็น 20%
- ปี 2564 **มากกว่า** ปี 2559 จำนวน 605 ล้าน ลบ.ม.
- ปี 2564 **มากกว่า** ปี 2563 จำนวน 359 ล้าน ลบ.ม.

2.2 สภาพน้ำใช้การในอ่างเก็บน้ำขนาดใหญ่ (ข้อมูล วันที่ 26 ก.พ. 64)

ภาค อ่างเก็บน้ำเขื่อน	ความจุ ที่ รณส. (ล้าน ม. ³)	ความจุ ที่ รณก. (ล้าน ม. ³)	ความจุน้ำ ใช้การ (ล้าน ม. ³)	ณ วันที่							ไหลลง วันนี้ (ล้าน ม. ³)	ระบาย วันนี้ (ล้าน ม. ³)
				ปี2563		ปี2564						
				ปริมาตร (ล้าน ม. ³)	% รณก.	ปริมาตร (ล้าน ม. ³)	% รณก.	ปริมาตรใช้การ (ล้าน ม. ³)	% รณก.	% ใช้การ		
เหนือ												
ภูมิพล*	13,462	13,462	9,662	5,092	38	5,019	37	1,219	9	13	0.21	6.50
สิริกิติ์*	10,508	9,510	6,660	4,323	45	4,557	48	1,707	18	26	3.64	17.01
แม่จัดสมบูรณ์ชล	323	265	253	115	44	124	47	112	42	44	0.00	1.00
แม่กวางอุดมธารา	295	263	249	70	27	78	30	64	24	26	0.02	0.23
ก้อลม	106	106	103	55	52	61	57	57	54	55	0.12	0.12
ก้อคองหมา	209	170	164	82	48	67	39	61	36	37	0.00	0.25
แควน้อยบำรุงแดน	1,080	939	896	368	39	348	37	305	32	34	0.00	1.12
แม่มอก	110	110	94	30	28	40	36	24	22	26	0.02	0.02
รวมภาคเหนือ	26,093	24,825	18,080	10,136	41	10,293	41	3,548	14	20	4.02	26.25
ตะวันออกเฉียงเหนือ												
ห้วยหลวง	136	136	129	46	34	46	34	40	29	31	0.00	0.11
น้ำอูน	780	520	475	227	44	201	39	156	30	33	0.27	0.61
น้ำพุง*	200	165	157	80	48	82	50	74	45	47	0.00	0.20
จุฬารัตน์*	181	164	127	41	25	101	61	64	39	50	0.35	1.08
อุบลรัตน์*	4,640	2,431	1,850	419	17	1,213	50	632	26	34	1.26	5.03
ลำปาว	2,450	1,980	1,880	1,039	52	706	36	606	31	32	0.00	3.81
ลำตะคอง	445	314	292	123	39	297	94	274	87	94	0.13	1.04
ลำพระเพลิง	242	155	154	16	10	129	83	127	82	83	0.18	0.76
มูลบน	350	141	134	38	27	125	89	118	84	88	0.23	0.44
ลำแพระ	325	275	268	66	24	206	75	199	72	74	0.37	1.24
ลำนางรอง	197	121	118	20	17	91	75	87	72	74	0.04	0.15
สิรินธร*	1,966	1,966	1,135	1,426	73	1,435	73	604	31	53	0.09	0.00
รวมภาคตอน.	11,911	8,368	6,718	3,540	42	4,632	55	2,982	36	44	2.91	14.46
กลาง												
ป่าสักชลสิทธิ์	960	960	957	177	18	395	41	392	41	41	0.00	3.89
ทับเสลา	190	160	143	35	22	57	36	40	25	28	0.00	0.00
กระเสียว	390	299	259	58	19	171	57	131	44	51	0.00	1.91
รวมภาคกลาง	1,540	1,419	1,359	270	19	623	44	563	40	41	0.00	5.80
ตะวันตก												
ศรีนครินทร์*	18,770	17,745	7,480	14,145	80	12,515	71	2,250	13	30	0.83	14.98
วชิราลงกรณ์*	11,000	8,860	5,848	5,991	68	4,189	47	1,177	13	20	0.00	8.99
รวมภาคตะวันตก	29,770	26,605	13,328	20,136	76	16,704	63	3,427	13	26	0.83	23.97
ตะวันออก												
ขุนด่านปราการชล	225	224	219	88	39	102	45	97	43	44	0.00	0.61
คลองสิียด	450	420	390	69	16	82	19	52	12	13	0.00	1.83
บางพระ	127	117	105	36	31	61	52	49	42	46	0.07	0.30
หนองปลาไหล	206	164	150	30	18	128	78	114	70	76	0.00	0.00
ประแสร์	322	295	275	82	28	200	68	180	61	66	0.00	0.70
นฤปดินทรจินดา	338	295	276	145	49	156	53	137	46	50	0.06	1.18
รวมภาคตะวันออก	1,668	1,515	1,415	450	30	728	48	629	42	44	0.14	4.62
ใต้												
แก่งกระจาน	900	710	645	361	51	426	60	361	51	56	0.47	2.85
ปราณบุรี	490	391	373	212	54	308	79	291	74	78	0.00	0.99
ราชประภา*	6,144	5,639	4,287	3,444	61	3,608	64	2,256	40	53	2.55	6.19
บางยาง*	1,590	1,454	1,178	1,055	73	1,226	84	950	65	81	3.30	5.13
รวมภาคใต้	9,124	8,194	6,484	5,072	62	5,568	68	3,858	47	59	6.32	15.16
รวมทั้งประเทศ	80,106	70,926	47,384	39,604	56	38,549	54	15,007	21	32	14.22	90.25

ต่ำกว่า 30 %
รวม 8 แห่ง

ตั้งแต่ 31 - 50 %
รวม 13 แห่ง

ตั้งแต่ 51-80 %
รวม 10 แห่ง

มากกว่า 80 %
รวม 4 แห่ง

2.3 สภาพน้ำในอ่างเก็บน้ำ 4 เขื่อนหลักลุ่มเจ้าพระยา (ข้อมูล วันที่ 26 ก.พ. 64)

สภาพน้ำในอ่างเก็บน้ำ ภูมิพล สิริกิตี แคว้น้อยฯ และป่าสักฯ วันที่ 26 กุมภาพันธ์ 2564

อ่างเก็บน้ำ	ปริมาณน้ำในอ่างฯ		ปริมาณน้ำใช้การได้		ปริมาณน้ำไหลลงอ่างฯ		ปริมาณน้ำระบาย		รับน้ำได้อีก	เปรียบเทียบกับใช้การ - น้อยกว่า / + มากกว่า ปี 2559
	ปริมาณน้ำ	% ความจุ	ปริมาณน้ำ	% ใช้การ	วันนี้	เมื่อวาน	วันนี้	เมื่อวาน		
ภูมิพล	5,019	37	1,219	13	0.21	0.20	6.50	6.50	8,443	384
สิริกิตี	4,557	48	1,707	26	3.64	3.64	17.01	17.04	4,953	213
ภูมิพล+สิริกิตี	9,576	42	2,926	18	3.85	3.84	23.51	23.54	13,396	598
แคว้น้อยฯ	348	37	305	34	0.00	0.00	1.12	1.12	591	10
ป่าสักชลสิทธิ์	395	41	392	41	0.00	0.00	3.89	6.06	565	-2
รวมทั้งหมด	10,318	41	3,622	20	3.85	3.84	28.52	30.72	14,553	605

(หน่วย : ล้าน ลบ.ม.)

2.4 สถานการณ์น้ำลุ่มน้ำเจ้าพระยา

แม่น้ำปิง ปริมาณน้ำไหลผ่านที่สถานี P.17 อ.บรรพตพิสัย จ.นครสวรรค์ วัดได้ 42.00 ลบ.ม./วินาที (เมื่อวาน 43.00 ลบ.ม./วินาที) ต่ำกว่าตลิ่ง 5.61 เมตร มี**แนวโน้มลดลง**

แม่น้ำน่าน ปริมาณน้ำไหลผ่านที่สถานี N.67 อ.ชุมแสง จ.นครสวรรค์ วัดได้ 113.00 ลบ.ม./วินาที (เมื่อวาน 107.00 ลบ.ม./วินาที) ต่ำกว่าตลิ่ง 9.60 เมตร มี**แนวโน้มเพิ่มขึ้น**

แม่น้ำเจ้าพระยา ปริมาณน้ำไหลผ่านที่สถานี C.2 อ.เมืองนครสวรรค์ วัดได้ 153.00 ลบ.ม./วินาที (เมื่อวาน 151.00 ลบ.ม./วินาที) ต่ำกว่าตลิ่ง 9.32 เมตร มี**แนวโน้มเพิ่มขึ้น** และมีปริมาณน้ำไหลผ่านท้ายเขื่อนเจ้าพระยา (C.13) ในอัตรา 80.00 ลบ.ม./วินาที (เมื่อวาน 80.00 ลบ.ม./วินาที) ไหลผ่านสถานีวัดน้ำ C.29A อ.บางไทร มีปริมาณน้ำไหลผ่านเฉลี่ย 149.00 ลบ.ม./วินาที (เมื่อวาน 145.00 ลบ.ม./วินาที)

2.5 สภาพน้ำในอ่างเก็บน้ำขนาดกลาง (ข้อมูล วันที่ 26 ก.พ. 64)

ข้อมูลวันที่ 26 กุมภาพันธ์ 2564																			
สรุปอ่างขนาดกลางที่มีปริมาณในช่วง <=30 % 31 - 50 % >50-80% >80 - 100 % และ >100 %																			
				31 - 50 %				>50-80%				>80 - 100 %				>100 %			
ภาค	จำนวน	สขป.	จำนวน	ภาค	จำนวน	สขป.	จำนวน	ภาค	จำนวน	สขป.	จำนวน	ภาค	จำนวน	สขป.	จำนวน	ภาค	จำนวน	สขป.	จำนวน
เหนือ	23	1	4	เหนือ	23	1	4	เหนือ	22	1	7	เหนือ	7	1	0	เหนือ	0	1	0
		2	14			2	13			2	6			2	6			2	0
		3	1			3	1			3	3			3	0			3	0
		4	4			4	5			4	6			4	1			4	0
ตะวันออก	33	5	19	ตะวันออก	62	5	17	ตะวันออก	80	5	10	ตะวันออก	42	5	7	ตะวันออก	1	5	0
		6	6			6	22			6	22			6	2			6	0
		7	5			7	17			7	12			7	13			7	0
		8	3			8	6			8	36			8	20			8	1
ตะวันออก	4	9	4	ตะวันออก	13	9	13	ตะวันออก	27	9	27	ตะวันออก	7	9	7	ตะวันออก	0	9	0
กลาง	5	10	4	กลาง	5	10	5	กลาง	10	10	9	กลาง	2	10	1	กลาง	0	10	0
		11	0			11	0			11	0			11	0			11	0
		12	1			12	0			12	1			12	1			12	0
ตะวันตก	1	13	1	ตะวันตก	0	13	0	ตะวันตก	1	13	1	ตะวันตก	3	13	3	ตะวันตก	2	13	2
ใต้	4	14	4	ใต้	1	14	1	ใต้	18	14	9	ใต้	14	14	2	ใต้	2	14	1
		15	0			15	0			15	6			15	7			15	0
		16	0			16	0			16	3			16	4			16	1
		17	0			17	0			17	0			17	1			17	0
รวม	70	รวม	70	รวม	104	รวม	104	รวม	158	รวม	158	รวม	75	รวม	75	รวม	5	รวม	5

รวมทั้งหมด 412 แห่ง

2.6 สรุปผลการจัดสรรน้ำฤดูแล้งปี 2563/64 ข้อมูล ณ 26 ก.พ. 64

ลุ่มน้ำ	แผน (ล้าน ลบ.ม.)	ผลจัดสรรน้ำ (ล้าน ลบ.ม.)	คงเหลือ (ล้าน ลบ.ม.)
ทั้งประเทศ (1 พ.ย. 63 – 30 เม.ย. 64)	17,122	10,431 (61%)	6,691 (39%)
เจ้าพระยา (4 เขื่อน) (1 พ.ย. 63 – 30 เม.ย. 64)	4,000	3,072 (77%)	928 (23%)
แม่กลอง (1 ม.ค. 64 – 30 มิ.ย. 64)	3,000	1,151 (38%)	1,849 (62%)

2.7 แผน-ผล การเพาะปลูกข้าวนาปรัง ปี 2563/64 ข้อมูล ณ 24 ก.พ.64

- ทั้งประเทศ แผนเพาะปลูกข้าวนาปรัง 1.90 ล้านไร่ เพาะปลูกแล้ว 5.04 ล้านไร่ แยกเป็น
เพาะปลูกตามแผน 1.30 ล้านไร่ เพาะปลูกเกินแผน 0.42 ล้านไร่ และเพาะปลูกนอกแผน 3.32 ล้านไร่
- ลุ่มน้ำเจ้าพระยา แผนเพาะปลูกข้าวนาปรัง - ล้านไร่ (รณรงค์จัดทำนาต่อเนื่องในฤดูแล้ง ปี 2563/64)
ยังคงมีการเพาะปลูก 2.788 ล้านไร่

ภาค	ข้าวนาปรัง				พืชไร่-พืชผัก				รวม			
	แผน (ล้านไร่)	ผล (ล้านไร่)	%	เกิน (ล้านไร่)	แผน (ล้านไร่)	ผล (ล้านไร่)	%	เกิน (ล้านไร่)	แผน (ล้านไร่)	ผล (ล้านไร่)	%	เกิน (ล้านไร่)
เหนือ	0.23	0.615	270.01	0.073	0.16	0.190	116.24	0.002	0.39	0.805	205.68	0.076
ตะวันออกเฉียงเหนือ	0.86	1.066	124.04		0.04	0.030	74.09	0.001	0.90	1.096	121.76	0.001
กลาง	0.01	0.016	113.54	0.002	0.02	0.012	70.07	0.001	0.03	0.028	89.18	0.003
ตะวันออก	0.32	0.408	127.34	0.125	0.02	0.009	53.36	0.002	0.34	0.417	123.59	0.127
ตะวันตก	0.20	0.147	73.78	0.001	0.23	0.129	56.19	0.006	0.43	0.277	64.35	0.007
ใต้	0.28	0.003	1.12		0.03	0.001	3.94		0.31	0.004	1.36	
ลุ่มน้ำเจ้าพระยา		2.788		0.377	0.05	0.068	124.30	0.008	0.05	2.856	5,232.21	0.385
ทั้งประเทศ	1.90	5.042	265.38	0.579	0.55	0.441	80.09	0.019	2.45	5.483	223.77	0.598

3. วิเคราะห์สถานการณ์

3.1 คาดการณ์ปริมาณฝนจากแบบจำลองบรรยากาศจากกรมอุตุนิยมวิทยา (3วันล่วงหน้า)

- วันที่ 26 ก.พ. 64 (26 ก.พ. 64 เวลา 07.00 น. – 27 ก.พ. 64 เวลา 07.00 น.) ไม่มีฝนตกในประเทศไทย
- วันที่ 27 ก.พ. 64 (27 ก.พ. 64 เวลา 07.00 น. – 28 ก.พ. 64 เวลา 07.00 น.) ไม่มีฝนตกในประเทศไทย
- วันที่ 28 ก.พ. 64 (28 ก.พ. 64 เวลา 07.00 น. – 29 ก.พ. 64 เวลา 07.00 น.) ไม่มีฝนตกในประเทศไทย

3.2 คาดการณ์ปริมาณน้ำ (วันที่ 27 ก.พ. 64)

คาดการณ์ปริมาณน้ำไหลผ่านลุ่มน้ำปิงที่สถานี P.17 อ.บรรพตพิสัย จ.นครสวรรค์ จะมีปริมาณน้ำไหลผ่าน 40.00 ลบ.ม./วินาที มีแนวโน้มลดลง ลุ่มน้ำ่านที่สถานี N.67 อ.ชุมแสง จ.นครสวรรค์ จะมีปริมาณน้ำไหลผ่าน 116.00 ลบ.ม./วินาที มีแนวโน้มเพิ่มขึ้น โดยจะทำให้ในลุ่มน้ำเจ้าพระยาที่สถานี C.2 อ.เมืองนครสวรรค์ จ.นครสวรรค์ จะมีปริมาณน้ำไหลผ่าน 155.00 ลบ.ม./วินาที มีแนวโน้มเพิ่มขึ้น

4. รายงานสถานการณ์ค่าความเค็ม (ข้อมูล วันที่ 26 ก.พ. 64 เวลา 07:00 น.)

แม่น้ำ	สถานีเฝ้าระวัง	เกณฑ์เฝ้าระวัง (กรัม/ลิตร)	ค่าความเค็ม (กรัม/ลิตร)
เจ้าพระยา	ประปาสำแล	0.25	0.15
ปราจีน-บางปะกง	บางคาง	2.00	0.08
ท่าจีน	ปากคลองจินดา	0.75	2.10
แม่กลอง	ปากคลองดำเนินสะดวก	2.00	0.19